

8 ວາລະສານ ຂ່າວສານຕະຫລາດແຮງງານ

ຕາລະລາງຄາດຄະເນ ສະຖານະການຈ້າງງານ ຂອງ ອົງການແຮງງານ ສາກົນຕໍ່ ສປປ ລາວ ຄິດເປັນຫົວຫນ່ວຍພັນ						
ເພດ	ປີ	ລວມ	1. ຜູ້ອອກແຮງງານ	2. ຜູ້ໃຊ້ແຮງງານ	3. ເຮັດວຽກໃຫ້ຕົນເອງ	5. ຊ່ວຍວຽກຄອບຄົວ
ລວມ	2015	3,378.42	625.71	12.67	1,817.93	922.12
ຊາຍ	2015	1,647.81	402.93	9.82	940.65	294.41
ຍິງ	2015	1,730.61	222.78	2.85	877.28	627.71
ລວມ	2016	3,462.96	657.36	12.61	1,886.54	906.45
ຊາຍ	2016	1,693.64	423.42	9.72	971.59	288.91
ຍິງ	2016	1,769.32	233.94	2.89	914.95	617.54
ລວມ	2017	3,545.58	697.11	12.52	1,955.49	880.46
ຊາຍ	2017	1,738.85	447.16	9.63	1,002.00	280.06
ຍິງ	2017	1,806.74	249.96	2.89	953.49	600.40
ລວມ	2018	3,626.21	735.20	12.42	2,022.04	856.55
ຊາຍ	2018	1,783.21	470.12	9.53	1,031.41	272.15
ຍິງ	2018	1,843.00	265.08	2.89	990.63	584.40
ລວມ	2019	3,706.80	770.18	12.33	2,088.10	836.19
ຊາຍ	2019	1,827.53	492.01	9.42	1,060.58	265.51
ຍິງ	2019	1,879.28	278.16	2.91	1,027.52	570.68
ລວມ	2020	3,788.49	807.91	12.23	2,154.85	813.51
ຊາຍ	2020	1,872.25	515.09	9.30	1,089.68	258.17
ຍິງ	2020	1,916.24	292.81	2.92	1,065.17	555.34

ທີ່ມາ Downloaded from ILOSTAT on 19DEC16 http://www.ilo.org/ilostat/faces/oracle/webcenter/portalapp/pagehierarchy/Page3.jspx?MBI_ID=32

ຕາລະລາງຄາດຄະເນ ການຈ້າງງານຕາມຂະແໜງເສດຖະກິດ ຂອງ ອົງການແຮງງານ ສາກົນຕໍ່ ສປປ ລາວ ຄິດເປັນຫົວຫນ່ວຍພັນ
Employment -- ILO estimates and projections (thousands)

ເພດ	ປີ	ລວມ	ກະສິກໍາ	ອຸດສາຫະກໍາ	ບໍລິການ
ລວມ	2015	3,378.42	2,244.91	346.62	786.90
ຊາຍ	2015	1,647.81	1,061.43	200.69	385.69
ຍິງ	2015	1,730.61	1,183.48	145.92	401.21
ລວມ	2016	3,462.96	2,257.88	376.16	828.92
ຊາຍ	2016	1,693.64	1,071.07	217.64	404.93
ຍິງ	2016	1,769.32	1,186.81	158.52	423.99
ລວມ	2017	3,545.58	2,268.36	406.25	870.97
ຊາຍ	2017	1,738.85	1,079.77	234.88	424.20
ຍິງ	2017	1,806.74	1,188.59	171.37	446.78
ລວມ	2018	3,626.21	2,276.16	436.96	913.10
ຊາຍ	2018	1,783.21	1,087.30	252.45	443.46
ຍິງ	2018	1,843.00	1,188.86	184.51	469.64
ລວມ	2019	3,706.80	2,281.28	469.24	956.28
ຊາຍ	2019	1,827.53	1,093.56	270.90	463.07
ຍິງ	2019	1,879.28	1,187.72	198.34	493.21
ລວມ	2020	3,788.49	2,285.30	502.76	1,000.44
ຊາຍ	2020	1,872.25	1,099.24	290.00	483.01
ຍິງ	2020	1,916.24	1,186.06	212.76	517.42

ທີ່ມາ Downloaded from ILOSTAT on 19DEC16 http://www.ilo.org/ilostat/faces/oracle/webcenter/portalapp/pagehierarchy/Page3.jspx?MBI_ID=33

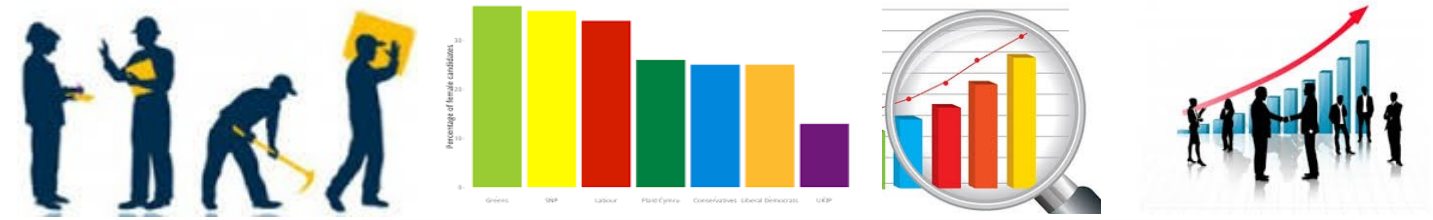
ວາລະສານ ຂ່າວສານຕະຫລາດແຮງງານ



ຂ່າວສານ ຕະຫລາດແຮງງານ

ກົມພັດທະນາສີມືແຮງງານ ແລະ ຈັດທາງານ

ວາລະສານ ຂ່າວສານຕະຫລາດແຮງງານ ລາຍໄຕມາດ ສະບັບທີ 01 ປີ 2017



ຂ່າວສານ ຕະຫລາດແຮງງານ

Labour Market Information



TEL : 021 255906

ຄຳນຳ

ວາລະສານ ຂ່າວສານຕະຫລາດແຮງງານ ເປັນວາລະສານສະບັບ ທຳອິດ ຂອງວຽກງານແຮງງານ ທີ່ກົມພັດທະນາສີມືແຮງງານ ແລະ ຈັດຫາງານ ໄດ້ພະຍາຍາມສ້າງຂຶ້ນ ໂດຍການສັງລວມຂໍ້ມູນຂອງ ກຳລັງແຮງງານ ໃນລະບົບ ຂອງການເກັບກຳຂໍ້ມູນ ໃນຂົງເຂດ ແຮງງານ ແລະ ສະຫວັດດີການສັງຄົມ ເພື່ອເຜີຍແຜ່ ສະພາບການ ຂອງກຳລັງແຮງງານ ໃນຮູບແບບຕ່າງໆ ພ້ອມທັງຂໍ້ມູນທາງດ້ານ ເສດຖະກິດ ແລະ ການລົງທຶນ ແລະ ການເຊື່ອມໂຍງຂອງ ພາກ ພື້ນ ແລະ ສາກົນ.

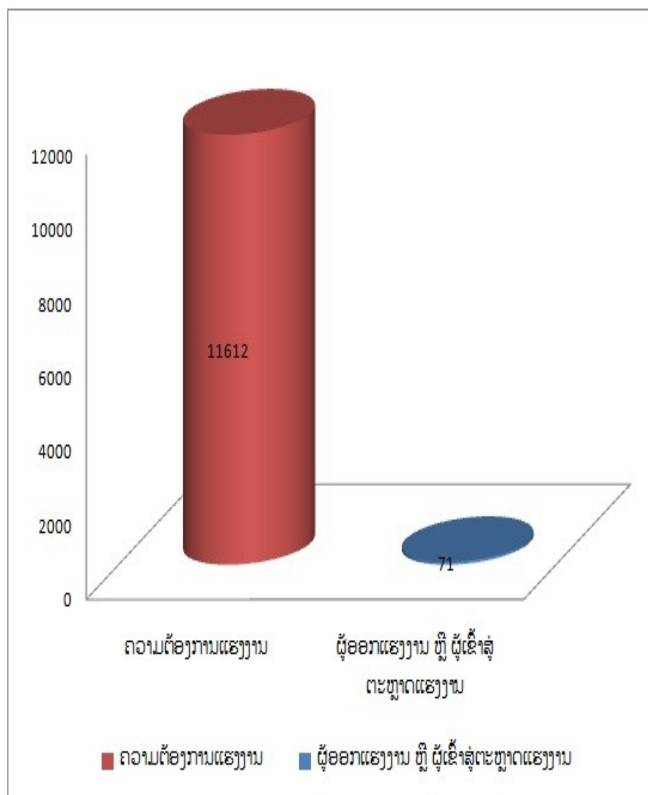
ສຳລະບານ

- ພາວະຄວາມຕ້ອງການແຮງງານ 2
- ການເຂົ້າມາເຮັດວຽກຂອງແຮງງານຕ່າງປະເທດ 4
- ການເຂົ້າ-ອອກຂອງກຳລັງແຮງງານໃນລະບົບປະກັນສັງຄົມ 6
- ການຄາດຄະເນ ກ່ຽວກັບ ຕະຫລາດແຮງງານ ສປປ ລາວ ຂອງ ອົງການແຮງງານສາກົນ (ILO) 7

ພາວະຄວາມຕ້ອງການແຮງງານ

ສະພາບຄວາມຕ້ອງການແຮງງານໃນຊ່ວງເດືອນຕຸລາ ເຖິງ ເດືອນທັນວາ 2016 ເຫັນວ່າ ມີຜູ້ສະໝັກວຽກ ຫ້ອຍກວ່າ ຄວາມຕ້ອງການແຮງງານ ໂດຍທີ່ຄວາມຕ້ອງການແຮງງານ ມີຈຳນວນ 11,612 ຄົນ ແຕ່ຜູ້ຊອກຫາວຽກເຮັດມີພຽງແຕ່ 71 ຄົນ

ຮູບທີ 1 ຄວາມຕ້ອງການແຮງງານ ແລະ ຜູ້ສະໝັກການ



ຈຸດປະສົງ

- ເພື່ອເຜີຍແຜ່ສະຖານະການ ຂອງຕະຫຼາດແຮງງານ ແລະ ຜົນການ ວິໄຈ ຂອງຕະຫລາດແຮງງານ

ຄະນະຜູ້ຈັດພິມ

- ຊື່ນຳລວມ :** ທ່ານ ພຸວັນ ຈັນທະວົງ
 ຫົວໜ້າກົມ ພັດທະນາສີມືແຮງງານ ແລະ ຈັດຫາງານ
- ບັນນາທິການ :** ທ່ານ ໄທ ແສງອາລຸນ
 ຮອງຫົວໜ້າກົມພັດທະນາສີມືແຮງງານແລະຈັດຫາງານ
- ຮຽບຮຽງ ເນື້ອໃນ:**
- ທ່ານ ພຸດທະວົງ ພູມມະສັກ ຮັກສາການພະແນກ
 - ທ່ານ ນ. ສ້ອຍສະຫວັນ ອຸທະພອນ ຮອງພະແນກ
 - ທ່ານ ຂັນໄຊ ຍຸຈັນໄຕ ວິຊາການ
 - ທ່ານ ເພັດສະໝອນ ອ້ວນດາລາ ວິຊາການ

ການຄາດຄະເນ ກ່ຽວກັບຕະຫລາດແຮງງານ ສປປ ລາວ ຂອງອົງການແຮງງານສາກົນ

ການຄາດຄະເນ ຕະຫລາດແຮງງານ (Labour market projections)

ຕາລະລາງຄາດຄະເນ ການຈ້າງງານ ຂອງອົງການແຮງງານ ສາກົນຕໍ່ ສປປ ລາວ
 Employment -- ILO estimates and projections

ອາຍຸ	ປີ	ກຳລັງແຮງງານ (ຫົວໜ່ວຍພັນ)	ການຈ້າງງານ (ຫົວໜ່ວຍພັນ)	ການວ່າງງານ (ຫົວໜ່ວຍພັນ)	ອັດຕາການມີສ່ວນຮ່ວມ ຂອງກຳລັງແຮງງານ (%)	ອັດຕາການມີວຽກເຮັດ ຕໍ່ປະຊາກອນ (%)	ອັດຕາການວ່າງງານ (%)
15-24	2015	925.25	888.23	37.02	61.27	58.82	4.00
25+	2015	2,508.37	2,490.19	18.18	85.70	85.08	0.72
15-24	2016	922.62	884.08	38.54	61.29	58.73	4.18
25+	2016	2,598.60	2,578.87	19.72	85.72	85.07	0.76
15-24	2017	914.36	875.07	39.29	61.22	58.59	4.30
25+	2017	2,691.53	2,670.52	21.01	85.74	85.07	0.78
15+	2018	3,688.50	3,626.21	62.29	78.04	76.72	1.69
15-24	2018	902.85	862.91	39.94	61.08	58.38	4.42
25+	2018	2,785.65	2,763.30	22.34	85.75	85.06	0.80
15-24	2019	891.76	851.20	40.56	60.85	58.08	4.55
25+	2019	2,879.33	2,855.60	23.73	85.75	85.05	0.82
15-24	2020	883.34	842.34	41.00	60.56	57.74	4.64
25+	2020	2,971.14	2,946.15	24.99	85.74	85.02	0.84

ທີ່ມາ Downloaded from ILOSTAT on 19DEC16 http://www.ilo.org/ilostat/faces/oracle/webcenter/portalapp/pagehierarchy/Page3.jspx?MBI_ID=27

ຕາລະລາງຄາດຄະເນ ອັດຕາການມີສ່ວນຮ່ວມ ຂອງກຳລັງແຮງງານ ຂອງອົງການແຮງງານ ສາກົນຕໍ່ ສປປ ລາວ ຄິດເປັນສ່ວນຮ້ອຍ
 Labour force participation rate -- ILO estimates and projections (%)

ປີ	ລວມ		ຊາຍ		ຍິງ	
	15+	15-24	15+	15-24	15+	15-24
2015	77.39	61.27	77.04	53.00	77.72	69.75
2016	77.61	61.29	77.41	53.10	77.81	69.70
2017	77.84	61.22	77.78	53.10	77.89	69.57
2018	78.04	61.08	78.13	53.02	77.94	69.37
2019	78.19	60.85	78.42	52.85	77.96	69.09
2020	78.28	60.56	78.64	52.61	77.93	68.75

ທີ່ມາ Downloaded from ILOSTAT on 19DEC16 http://www.ilo.org/ilostat/faces/oracle/webcenter/portalapp/pagehierarchy/Page3.jspx?MBI_ID=15

ຕາລະລາງຄາດຄະເນ ອັດຕາການມີວຽກເຮັດ ຕໍ່ປະຊາກອນ ຂອງອົງການແຮງງານ ສາກົນຕໍ່ ສປປ ລາວ ຄິດເປັນສ່ວນຮ້ອຍ
 Employment-to-population ratio -- ILO estimates and projections (%)

ປີ	ລວມ		ຊາຍ		ຍິງ	
	15+	15-24	15+	15-24	15+	15-24
2015	76.14	58.82	75.62	50.29	76.65	67.56
2016	76.33	58.73	75.94	50.26	76.70	67.42
2017	76.53	58.59	76.30	50.18	76.77	67.24
2018	76.72	58.38	76.63	50.02	76.81	66.97
2019	76.85	58.08	76.90	49.78	76.81	66.64
2020	76.94	57.74	77.11	49.48	76.77	66.26

ທີ່ມາ Downloaded from ILOSTAT on 19DEC16 http://www.ilo.org/ilostat/faces/oracle/webcenter/portalapp/pagehierarchy/Page3.jspx?MBI_ID=7

ຄວາມຕ້ອງການແຮງງານ : ຂະແໜງການທີ່ມີຄວາມຕ້ອງການແຮງ ງານສູງສຸດແມ່ນ ຂະແໜງອຸດສາຫະກຳການຜະລິດ 3,098 ຕຳແໜ່ງ ຄິດສະເລ່ຍ 26.68 %, ຕໍ່ມາ ຂະແໜງກະສິກຳ, ປ່າໄມ້ ແລະ ການ ປະມົງ ມີ 2,085 ຕຳແໜ່ງ ຄິດສະເລ່ຍ 17.96 %, ຂະແໜງການ ກໍ່ສ້າງ 1,591 ຕຳແໜ່ງ ສະເລ່ຍ 13.70 %, ຂະແໜງຊຸດຄື້ນ ແລະ ຊຸດຫີນ 1,164 ຕຳແໜ່ງ ສະເລ່ຍ 10.02 % ໂດຍແຂວງທີ່ມີຄວາມ ຕ້ອງການແຮງງານຫຼາຍ 5 ອັນດັບໄດ້ແກ່ ຜຶ້ງສາລີ 5,258 ຕຳແໜ່ງ, ເຊກອງ 1,369 ຕຳແໜ່ງ, ອຸດົມໄຊ 844 ຕຳແໜ່ງ, ສະຫວັນນະເຂດ 643 ຕຳແໜ່ງ ແລະ ຫຼວງນ້ຳທາ 559 ຕຳແໜ່ງ. ອັດຕາຜົນຕອບ ແທນທີ່ນາຍຈ້າງສະເໜີໃຫ້ ອັນດັບ 1 ແມ່ນ 1 ລ້ານ - 2 ລ້ານ ກຳລັງ ແຮງງານທີ່ຕ້ອງການ 6,106 ຕຳແໜ່ງ ສະເລ່ຍ 53 % ຂອງແຮງງານ ທັງໝົດ, ອັນດັບ 2 ແມ່ນ 1 ລ້ານລົງມາ 2,176 ຕຳແໜ່ງ ສະເລ່ຍ 19 %, ອັນດັບ 3 ແມ່ນ 2 ລ້ານ - 5 ລ້ານ 1,951 ຕຳແໜ່ງ ສະເລ່ຍ 17 %

6 ວາລະສານ ຂ່າວສານຕະຫລາດແຮງງານ

ການເຂົ້າ-ອອກຂອງ ກຳລັງແຮງງານໃນລະບົບປະກັນສັງຄົມ

ໃນເດືອນກໍລະກົດ ຫາ ເດືອນກັນຍາ ປີ2016 ກຳລັງແຮງງານໃນລະບົບປະກັນສັງຄົມ ມີຫລາຍກວ່າຫມູ່ແມ່ນ ຂະແໜງ ອຸດສາຫະກຳປຸງແຕ່ງ () ຈຳນວນ 14,161 ຄົນ ຮອງລົງມາແມ່ນ ອຸດສາຫະກຳບໍ່ແຮ່ ແລະ ໄຟຟ້າ, ການຄ້າຂາຍຍົກ-ຂາຍຍ່ອຍ, ການກໍ່ສ້າງ ແລະ ການສະໜອງໄຟຟ້າ ເປັນ 5 ຂະແໜງທີ່ມີກຳລັງແຮງງານຫລາຍ, ແຕ່ການອອກຈາກວຽກຂອງກຳລັງແຮງງານ ກໍ່ມີຫລາຍໃນຂະແໜງ ອຸດສາຫະກຳປຸງແຕ່ງເຊັ່ນດຽວກັນ (ລາຍລະອຽດໃນ ຕາຕະລາງ)

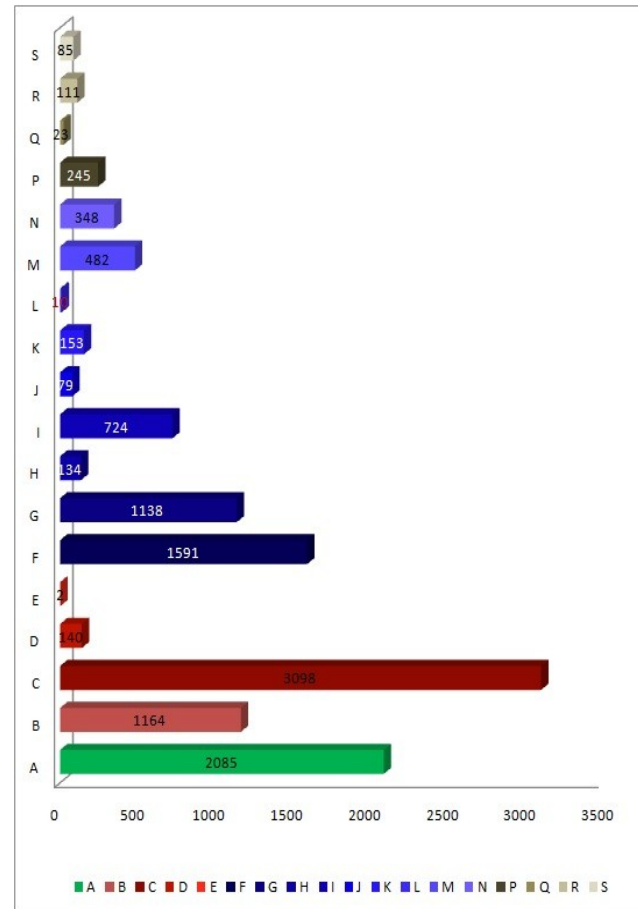
ຂະແໜງການ	ກ.ລ-16 (A) (ຄົນ)	B-A	ສ.ຫ-16 (B) (ຄົນ)	ສົມທຽບ C-B	ກ.ຍ-16 C (ຄົນ)
ອື່ນໆ	880	13	893	10	903
A-ຂະແໜງກະສິກຳ, ປ່າໄມ້ ແລະ ການປະມົງ	475	-6	469	-3	466
B-ຂະແໜງຂຸດຄົ້ນ ແລະ ຂຸດຫີນ	5,240	-53	5,187	-51	5,136
C-ຂະແໜງອຸດສາຫະກຳການຜະລິດ	21,610	-181	21,429	-832	20,597
D-ຂະແໜງໄຟຟ້າ, ແກ້ດ, ອາຍນໍ້າ ແລະ ການສະໜອງເຄື່ອງປັບອາກາດ	3,325	-14	3,311	-1	3,310
E-ຂະແໜງນໍ້າປະປາ, ທໍ່ນໍ້າເສຍ, ການຄຸ້ມຄອງຂີ້ເຫຍື້ອ ແລະ ກິດຈະກຳການຟື້ນຟູ	529	1	530	-1	529
F-ຂະແໜງກໍ່ສ້າງ	4,264	-23	4,241	-10	4,231
G-ຂະແໜງຂາຍຍົກ ແລະ ຂາຍຍ່ອຍ; ການສ້ອມແປງລົດຈັກ ແລະ ລົດໃຫຍ່	5,342	9	5,351	54	5,405
H-ຂະແໜງຂົນສົ່ງ ແລະ ການເກັບຮັກສາ	963	2	965	4	969
I-ຂະແໜງບ່ອນຢູ່ອາໄສ ແລະ ການບໍລິການອາຫານ	2,626	2	2,628	51	2,679
J-ຂະແໜງຂໍ້ມູນຂ່າວສານ ແລະ ການສື່ສານ	2,473	29	2,502	3	2,505
K-ຂະແໜງການເງິນ ແລະ ປະກັນໄພ	3,288	36	3,324	49	3,373
L-ຂະແໜງຊື້ຂາຍເຮືອນ	71	-1	70	0	70
M-ຂະແໜງຊ່ຽວຊານ, ວິທະຍາສາດ ແລະ ວິຊາການ	665	6	671	2	673
N-ຂະແໜງບໍລິຫານ ແລະ ການໃຫ້ບໍລິການສະໜັບສະໜູນ	527	-7	520	-13	507
P-ຂະແໜງການສຶກສາ	1,624	0	1,624	12	1,636
Q-ຂະແໜງສຸຂະພາບມະນຸດ ແລະ ວຽກງານທາງສັງຄົມ	730	4	734	-8	726
R-ຂະແໜງສິນລະປະ, ການບັນເທີງ, ການສະແດງ	186	-1	185	-23	162
S-ການເຄື່ອນໄຫວບໍລິການອື່ນໆ	1,156	9	1,165	13	1,178
T-ການເຄື່ອນໄຫວຂອງບັນດາຄົວເຮືອນທີ່ເປັນຄົນຍາຈ້າງ	17	0	17	0	17
U-ການເຄື່ອນໄຫວຂອງບັນດາອົງການຈັດຕັ້ງສາກົນ	615	10	625	1	626
ລວມ	56,606	-165	56,441	-743	55,698

ຂໍ້ມູນ ວັນທີ 15 ມັງກອນ 2017

ແຫຼ່ງຂໍ້ມູນ: ກະຊວງແຮງງານ ແລະ ສະຫວັດດີການສັງຄົມ, ຫ້ອງການກອງທຶນປະກັນສັງຄົມແຫ່ງຊາດ.

3 ວາລະສານ ຂ່າວສານຕະຫລາດແຮງງານ

ຮູບທີ 2 ສະແດງຄວາມຕ້ອງການແຮງງານຈຳແນກປະເພດ ຕາມຂະແໜງເສດຖະກິດ



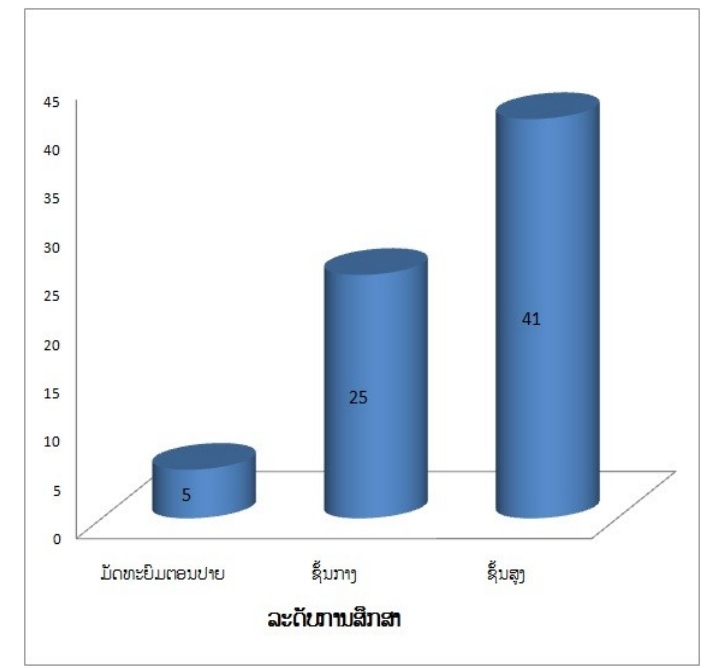
- A-ຂະແໜງກະສິກຳ, ປ່າໄມ້ ແລະ ການປະມົງ
- B- ຂະແໜງຂຸດຄົ້ນ ແລະ ຂຸດຫີນ
- C- ຂະແໜງອຸດສາຫະກຳການຜະລິດ
- D- ຂະແໜງໄຟຟ້າ, ແກ້ດ, ອາຍນໍ້າ ແລະ ການສະໜອງເຄື່ອງປັບອາກາດ
- E- ຂະແໜງນໍ້າປະປາ, ທໍ່ນໍ້າເສຍ, ການຄຸ້ມຄອງຂີ້ເຫຍື້ອ ແລະ ກິດຈະກຳການຟື້ນຟູ
- F-ຂະແໜງກໍ່ສ້າງ
- G- ຂະແໜງຂາຍຍົກ ແລະ ຂາຍຍ່ອຍ; ການສ້ອມແປງລົດຈັກ ແລະ ລົດໃຫຍ່
- H-ຂະແໜງຂົນສົ່ງ ແລະ ການເກັບຮັກສາ
- I-ຂະແໜງບ່ອນຢູ່ອາໄສ ແລະ ການບໍລິການອາຫານ
- J-ຂະແໜງຂໍ້ມູນຂ່າວສານ ແລະ ການສື່ສານ
- K-ຂະແໜງການເງິນ ແລະ ປະກັນໄພ
- L-ການເຄື່ອນໄຫວດ້ານອະສັງຫາລິ ມະຊັບ
- M-ຂະແໜງຊ່ຽວຊານ, ວິທະຍາສາດ ແລະ ວິຊາການ
- N-ຂະແໜງບໍລິຫານ ແລະ ການໃຫ້ບໍລິການສະໜັບສະໜູນ
- O-ຂະແໜງບໍລິຫານລັດ ແລະ ການປ້ອງກັນປະເທດ, ການປະກັນສັງຄົມພາກບັງຄັບ

ແຫຼ່ງຂໍ້ມູນ: ພະແນກຂໍ້ມູນຂ່າວສານຕະຫລາດແຮງງານ, ກົມພັດທະນາສີມືແຮງງານ ແລະ ຈັດຫາງານ, ກະຊວງແຮງງານ ແລະ ສະຫວັດດີການສັງຄົມ

- P-ຂະແໜງການສຶກສາ
- Q-ຂະແໜງສຸຂະພາບ ແລະ ວຽກສະຫວັດດີການສັງຄົມ
- R-ຂະແໜງດ້ານສິນ, ບັນເທີງ ແລະ ການຜັກຜ່ອນຍ່ອນໃຈ
- S-ຂະແໜງໃຫ້ບໍລິການອື່ນໆ
- T-ຂະແໜງຄົວເຮືອນຂອງຜູ້ໃຊ້ແຮງງານ; ຂະແໜງແຍກຄວາມແຕກຕ່າງຂອງສິນຄ້າ; ແລະ ການບໍລິການ, ການຜະລິດຂອງຄອບຄົວຂອງຕົນເອງ
- U-ຂະແໜງນອກຂອບເຂດອຳນາດຂອງອົງການຈັດຕັ້ງ ແລະ ໜ່ວຍງານ

ຜູ້ສະໜັກວຽກ: ໃນໄລຍະເດືອນຕຸລາ ຫາ ເດືອນທັນວາ 2016 ນີ້ ມີຜູ້ທີ່ກຳລັງຈະຈົບ ແລະ ຕ້ອງການຊອກວຽກເຮັດງານທຳ ຈຳນວນທັງໝົດພຽງແຕ່ 71 ຄົນ ຍິງ 52 ຄົນ ໃນນັ້ນ ແຂວງຫຼວງພະບາງມີຈຳນວນຜູ້ສະໜັກວຽກຫຼາຍທີ່ສຸດ ຈຳນວນ 46 ຄົນ ສະເລ່ຍ 65% ຮອງລົງມາແມ່ນ ແຂວງ ບໍ່ແກ້ວ ຈຳນວນ 22 ຄົນ ສະເລ່ຍ 31% ແລະ ແຂວງ ສະຫວັນນະເຂດມີຈຳນວນພຽງ 2 ຄົນ ສະເລ່ຍ 4%. ຜູ້ສະໜັກວຽກສ່ວນໃຫຍ່ ແມ່ນ ຈົບການສຶກສາໃນລະດັບ ຊັ້ນສູງ ຈຳນວນ 41 ຄົນ ສະເລ່ຍເທົ່າ 58% ຮອງລົງມາ ແມ່ນ ຊັ້ນກາງ ຈຳນວນ 25 ຄົນ ສະເລ່ຍ 35% ແລະ ລະດັບ ມັດທະຍົມຕອນປາຍ ຈຳນວນ 5 ຄົນ ສະເລ່ຍ 7% ສຳລັບປະເພດອາຊີບ ພົບວ່າ ອາຊີບ ທະຫານ ມີຜູ້ເລືອກຫຼາຍທີ່ສຸດ ຈຳນວນ 32 ຄົນ ສະເລ່ຍເທົ່າ 45% ຮອງລົງມາແມ່ນ ຜູ້ປະກອບອາຊີບທີ່ກ່ຽວຂ້ອງກັບດ້ານລະບຽບຂອງລັດ ຈຳນວນ 8 ຄົນ ສະເລ່ຍ 11%, ແລະ ຊ່າງກໍ່ສ້າງໂຄງສ້າງອາຄານ ສິ່ງປຸກສ້າງ ຈຳນວນ 2 ຄົນ ສະເລ່ຍ 2% ແລະ ຜູ້ສະໜັກວຽກສ່ວນໃຫຍ່ ມີອາຍຸລະຫວ່າງ 20-25 ປີ ຈຳນວນ 61 ຄົນ ສະເລ່ຍ 86%, ຮອງລົງມາ ແມ່ນ ອາຍຸ 26-30 ຈຳນວນ 6 ຄົນ ສະເລ່ຍ 8% ອາຍຸຕໍ່າກວ່າ 20 ປີ 4 ຄົນ ສະເລ່ຍ 6%

ຮູບທີ 3 ສະແດງຜູ້ສະໜັກວຽກຈຳແນກຕາມລະດັບການສຶກສາ ເດືອນຕຸລາ - ທັນວາ 2016



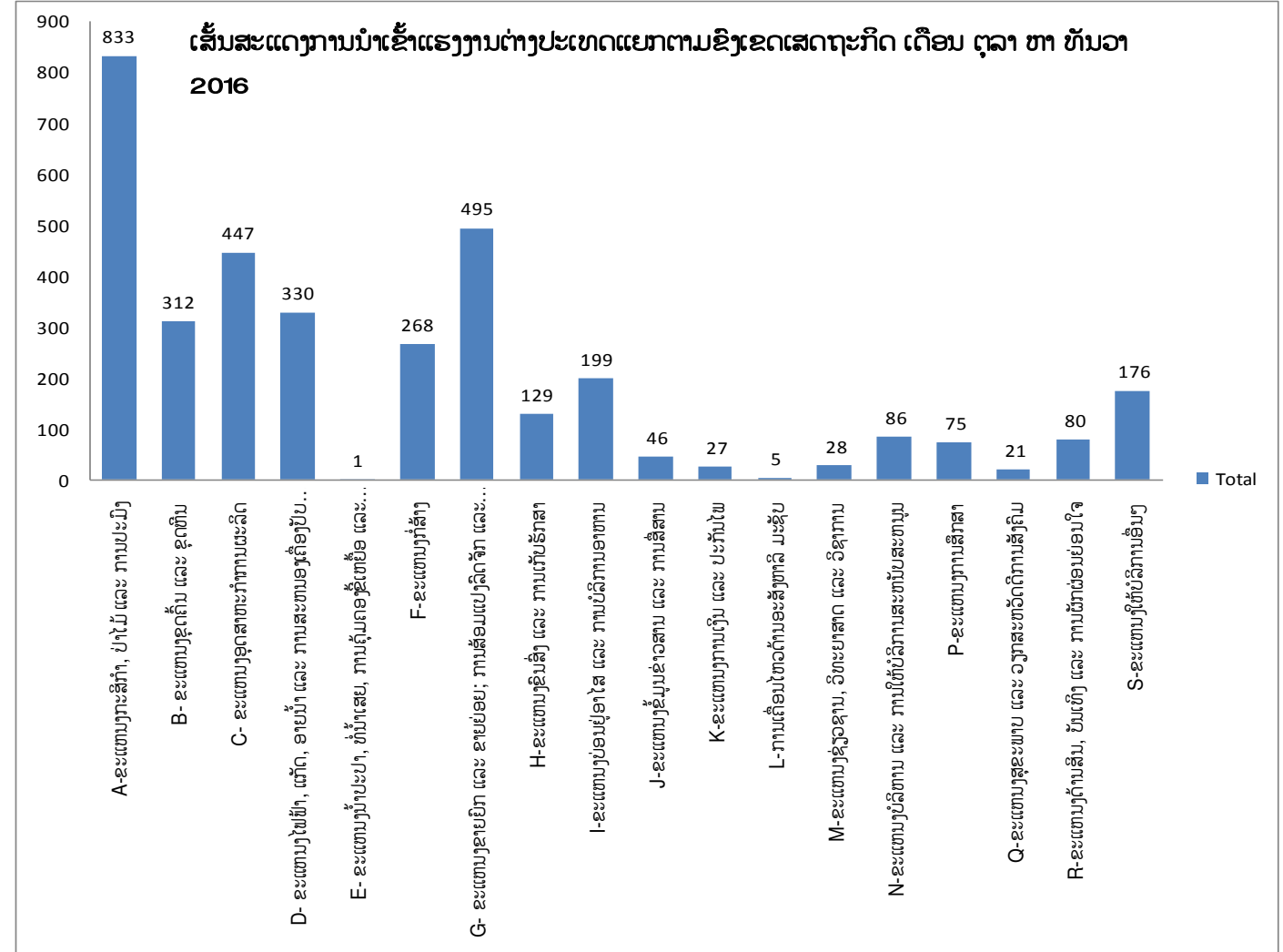
ແຫຼ່ງຂໍ້ມູນ: ພະແນກຂໍ້ມູນຂ່າວສານຕະຫລາດແຮງງານ, ກົມພັດທະນາສີມືແຮງງານ ແລະ ຈັດຫາງານ, ກະຊວງແຮງງານ ແລະ ສະຫວັດດີການສັງຄົມ

4 ວາລະສານ ຂ່າວສານຕະຫລາດແຮງງານ

ການເຂົ້າມາເຮັດວຽກຂອງແຮງງານຕ່າງປະເທດ

ການເຂົ້າມາເຮັດວຽກຂອງຄົນຕ່າງປະເທດ ມີ 2 ຮູບການຄື ເຂົ້າມາໃນລັກສະນະຂອງນັກທ່ອງທ່ຽວແລ້ວອາໄສເຊົ່າເຮືອນຢູ່ ແລະ ລັກລອບເຮັດວຽກໃນ ສປປ ລາວ ຂອງເຮົາ ເຊິ່ງບັນຫາດັ່ງກ່າວ ກົມຄຸ້ມຄອງແຮງງານໄດ້ອອກແຈ້ງການການດຳເນີນການຂັ້ນ ທະບຽນ ແລະ ອອກບັດອະນຸຍາດເຄື່ອນໄຫວຊົ່ວຄາວໃຫ້ຄົນ ຕ່າງປະເທດທີ່ເຄື່ອນໄຫວບໍ່ຖືກຕ້ອງຢູ່ ສປປ ລາວ ເລກທີ 3977/ຮສສ ລົງວັນທີ 25.11.2015 ເພື່ອເປັນການປັບໄໝ ເຂົ້າເຈົ້າ ແລະ ຕ້ອງການຄວບຄຸມແຮງງານຄົນຕ່າງປະເທດໃຫ້ເຂົ້າ ສູ່ລະບົບ. ສ່ວນທີ 2 ແມ່ນກຳລັງແຮງງານທີ່ເຂົ້າມາຢ່າງຖືກຕ້ອງ ໂດຍຜ່ານບໍລິສັດຈັດຫາງານຕ່າງໆ ຫຼື ຈາກພາກສ່ວນວິສາຫະກິດ ທີ່ສະເໜີຂຶ້ນໂກຕ້ານຳເຂົ້າແຮງງານຄົນຕ່າງປະເທດເຂົ້າໃສ່ວຽກ ເຊິ່ງເຫັນວ່າ ມີທ່າແຮງເພີ່ມຂຶ້ນ ໂດຍຂະແໜງການກະສິກຳ, ປ່າໄມ້ ແລະ ການປະມົງ ແມ່ນມີຫຼາຍທີ່ສຸດ ຈຳນວນ 1567 ຕຳແໜ່ງ ສະເລ່ຍ 28.89% ຂອງແຮງງານທັງໝົດ ຮອງລົງມາແມ່ນ

ຂະແໜງການຂາຍຍົກ ແລະ ຂາຍຍ່ອຍ; ການສ້ອມແປງລົດຈັກ ແລະ ລົດໃຫຍ່ ຈຳນວນ 687 ຕຳແໜ່ງ ສະເລ່ຍ 12.67%. ຂະແໜງອຸດສາຫະກຳການຜະລິດ ຈຳນວນ 611 ຕຳແໜ່ງ ສະເລ່ຍ 11.26% ຂະແໜງການໄຟຟ້າ, ແກ້ດ, ອາຍນ້ຳ ແລະ ການສະໜອງເຄື່ອງປັບອາກາດ ຈຳນວນ 558 ຕຳແໜ່ງ ສະເລ່ຍ 10.29% ຂະແໜງການຂຸດຄົ້ນ ແລະ ຂຸດຫີນ ຈຳນວນ 419 ຕຳແໜ່ງ ສະເລ່ຍ 7.72%. ໃນແຮງງານ ຄົນຕ່າງດ້າວທັງໝົດ ອາຊີບທີ່ນຳເຂົ້າຫຼາຍທີ່ສຸດ 5 ອັນດັບແມ່ນ ທ່ານ ໝໍ, ວິຊາການທາງການແພດ ຈຳນວນ 652 ຕຳແໜ່ງ ສະເລ່ຍ 12.02% ອັນດັບ 2 ແມ່ນ ວິສາວະກອນ(ຍົກເວັ້ນວິສາວະກອນ ໄຟຟ້າ) ຈຳນວນ 395 ຕຳແໜ່ງ ສະເລ່ຍ 7.28% ອັນດັບ 3 ຜູ້ຈຳ ໜ່າຍສິນຄ້າໃນຮ້ານຄ້າ ຈຳນວນ 351 ຕຳແໜ່ງ ສະເລ່ຍ 6.47% ອັນ ດັບ 4 ຫົວໜ້າເຕັກນິກວິທະຍາສາດກ່າຍຍະພາບ ແລະ ວິສາວະກຳ ຈຳນວນ 336 ຕຳແໜ່ງ ສະເລ່ຍ 6.19% ອັນດັບ 5 ກຳມະກອນບໍ່ ແຮ່ ແລະ ການກໍ່ສ້າງ ຈຳນວນ 321 ຕຳແໜ່ງ ສະເລ່ຍ 5.92%.



5 ວາລະສານ ຂ່າວສານຕະຫລາດແຮງງານ

ແຍກຕາມກຸ່ມອາຍຸ ແລະ ເພດໄດ້ ອາຍຸລະຫວ່າງ 18-25 ປີ ເປັນ ຊາຍ 261 ຄົນ, ເປັນຍິງ 75 ຄົນ; ອາຍຸລະຫວ່າງ 26-35 ປີ ເປັນ ຊາຍ 951 ຄົນ, ເປັນຍິງ 319 ຄົນ; ອາຍຸລະຫວ່າງ 36-45 ປີ ເປັນຊາຍ 794 ຄົນ, ເປັນຍິງ 215 ຄົນ; ອາຍຸລະຫວ່າງ 46-55 ປີ ເປັນຊາຍ 584 ຄົນ, ເປັນຍິງ 137 ຄົນ; ອາຍຸຕັ້ງແຕ່

56 ປີຂຶ້ນໄປ ເປັນຊາຍ 179 ຄົນ, ເປັນຍິງ 27 ຄົນ ແລະ ຕໍ່າກວ່າ 18 ປີລົງໄປ ເປັນຊາຍ 15 ຄົນ ແລະ ເປັນຍິງ 1 ຄົນ.

5 ຫມວດ ອາຊີບ ທີ່ນຳເຂົ້າຫລາຍທີ່ສຸດແຕ່ເດືອນ ຕຸລາ ຫາ ທັນວາ/2016

ລະຫັດອາຊີບ ISCO 88	ຊື່ອາຊີບ	ຕຸລາ 2016	ພະຈິກ 2016	ທັນວາ 2016	ລວມ	ເປີເຊັນ
2213	ນັກວິຊາການດ້ານດິນປູກຝັງກະສິກຳ ແລະ ນັກວິຊາ ການອື່ນໆທີ່ກ່ຽວຂ້ອງ	43	79	166	288	8%
24	ນັກວິຊາການອື່ນໆ	28	102	67	197	6%
5220	ພະນັກງານຂາຍ ແລະ ພະນັກງານສະແດງສິນຄ້າຢູ່ ຕາມຮ້ານຄ້າ ແຝງຂາຍເຄື່ອງ ແລະ ຕະຫລາດ	83	52	53	188	5%
1233	ຜູ້ຈັດການຝ່າຍຂາຍ ແລະ ຜູ້ຈັດການຝ່າຍການ ຕະຫລາດ.	34	54	72	160	4%
9312	ຜູ້ອອກແຮງງານກໍ່ສ້າງ ແລະ ບຳລຸງຮັກສາ: ຖະໜົນ ຫົນທາງ ເຂື່ອນ ແລະ ສິ່ງກໍ່ສ້າງທີ່ຄ້າຍຄຽງກັນ	28	23	96	147	4%

ກຸ່ມອາຍຸ ທີ່ນຳເຂົ້າຫລາຍທີ່ສຸດແຕ່ເດືອນ ຕຸລາ ຫາ ທັນວາ/2016

ກຸ່ມອາຍຸ	ຕຸລາ 2016	ພະຈິກ 2016	ທັນວາ 2016	ລວມ	%
ຍິງ	248	240	286	774	21.74%
18<	1	0	0	1	0.03%
18-25	19	30	26	75	2.11%
26-35	106	94	119	319	8.96%
36-45	63	67	85	215	6.04%
46-55	51	40	46	137	3.85%
>56	8	9	10	27	0.76%
ຊາຍ	748	972	1,064	2,784	78.18%
18<	3	5	7	15	0.42%
18-25	75	99	87	261	7.33%
26-35	255	340	356	951	26.71%
36-45	197	284	313	794	22.30%
46-55	161	190	233	584	16.40%
>56	57	54	68	179	5.03%
ລວມ	996	1,212	1,350	3,558	100%

ແຫຼ່ງຂໍ້ມູນ: ຂໍ້ມູນຂໍໂກຕ້ານຳເຂົ້າແຮງງານຕ່າງປະເທດ ຂອງພະແນກສົ່ງເສີມການຈັດຫາງານ ກົມພັດທະນາສິມິແຮງງານ ແລະ ຈັດຫາງານ, ຂໍ້ມູນ ຈາກກົມຄຸ້ມຄອງແຮງງານ ກະຊວງແຮງງານ ແລະ ສະຫວັດດີການສັງຄົມ