



ΔΙΚΤΥΟ ΟΙΚΟΝΟΜΙΚΩΝ ΒΙΒΛΙΟΘΗΚΩΝ  
HELLENIC ECONOMIC LIBRARY NETWORK

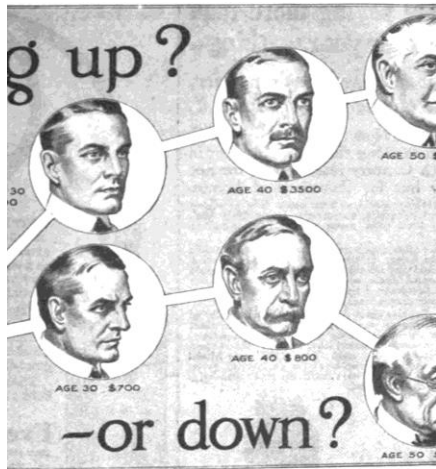
**Τετάρτη, 18 Μαΐου 2022**

Συζήτηση με αφορμή τους  
Στόχους Βιώσιμης Ανάπτυξης  
1 (μηδενική φτώχεια) και 10  
(λιγότερες ανισότητες) του  
ΟΗΕ. Δεδομένα για την  
Ελλάδα της οικονομικής  
κρίσης

**Βλάσης Μισσός**

[vmissos@kepe.gr](mailto:vmissos@kepe.gr)

Κέντρο Προγραμματισμού  
και Οικονομικών Ερευνών



# Εισαγωγή

---

Η συζήτηση για την ανισότητα είναι διαχρονική.

Βλ. Piketty T. (2022) *A brief history of equality*, Harvard University Press.

Τις τελευταίες δεκαετίες η ανισότητα αναγνωρίζεται σταδιακά και από την κυρίαρχη σκέψη.

Βλ. ομιλία του Sir Angus Deaton (Nobel 2015)

<https://www.youtube.com/watch?v=SNxoN1K88Aw>

**Nobel 2019, στους οικονομολόγους Duflo E., Banerjee A. and Kremer M. R.**

«για την πειραματική τους προσέγγιση στην άμβλυνση της παγκόσμιας φτώχειας».

Μία από τις πλέον αναγνωρίσιμες φυσιογνωμίες στο χώρο των **Οικονομικών της Ανισότητας** ήταν ο Anthony B. Atkinson (1944-2017) [βλ. Atkinson A. B. (2017/2015) *Ανισότητα: Τι πρέπει να γίνει*, Πατάκης]

# Ενδεικτικές αναφορές για την ανισότητα στην Κλασική Πολιτική Οικονομία

---

“Servants, labourers and workmen of different kinds, make up the far greater part of every great political society. But what improves the circumstances of the greater part can never be regarded as an inconveniency to the whole. No society can surely be flourishing and happy, of which the far greater part of the members are poor and miserable. It is but equity, besides, that they who feed, clothe and lodge the whole body of the people, should have such a share of the produce of their own labour as to be themselves tolerably well fed, clothed and lodged” (**Adam Smith**, 1776, WN, I.viii.36, p. 96).

“But in different stages of society, the proportions of the whole produce of the earth which will be allotted to each of these classes [Rentier, Capitalist and Labourer] under the names of rent, profit and wages, will be essentially different... To determine the laws which regulate this distribution is the principal problem of political economy” (**David Ricardo**, 1817, Principles of Political Economy, p.1).

# Ενδεικτικές αναφορές για την ανισότητα στην Κλασική Πολιτική Οικονομία

---

“The great, majority are what they were born to be. Some are born rich without work, others are born to a position in which they can become rich by work, the great majority are born to hard work and poverty throughout life, numbers to indigence.” (**John Stuart Mill**, Collected Writings, Essays in Economics and Society, p.1257).

“A rich man in doubt whether to spend a shilling on a single cigar, is weighing against one another smaller pleasures than a poor man, who is doubting whether to spend a shilling on a supply of tobacco that will last him for a month. The clerk with £100 a-year will walk to business in a much heavier rain than the clerk with £300 a-year” (**Alfred Marshall**, 1890/1920, Principles of Economics, p.18).

# Οι έννοιες της ανισότητας και της φτώχειας

---

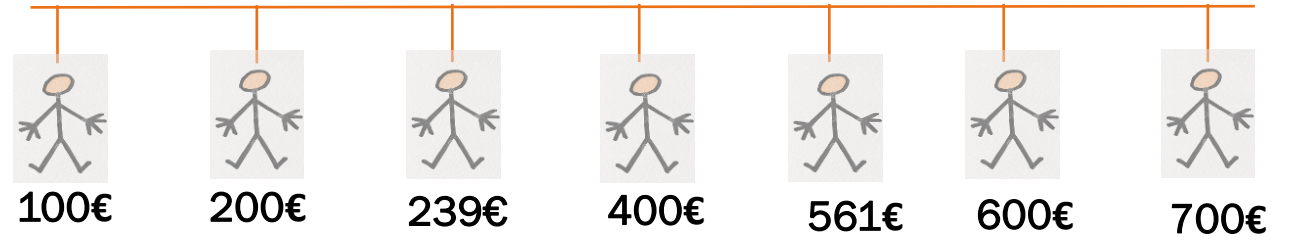
**Ανισότητα:** Αφορά τη διασπορά των διαφόρων εισοδημάτων και την μέτρηση της διασποράς. Η αύξηση ή μείωση της ανισότητας αφορά στη διεύρυνση ή ελάττωση των μεταξύ τους αποστάσεων.

**Φτώχεια:** Στην κυρίαρχη οικονομική σκέψη, η φτώχεια προσεγγίζεται ως σχετικό μέγεθος. Ως «φτωχό» ορίζεται ένα άτομο που διαβιεί με λιγότερο ατομικό εισόδημα, σε σχέση με ένα «κατώφλι» ή «**όριο φτώχειας**» που προσδιορίζεται κάθε έτος.

# Παράδειγμα δύο οικονομιών για την ανισότητα

---

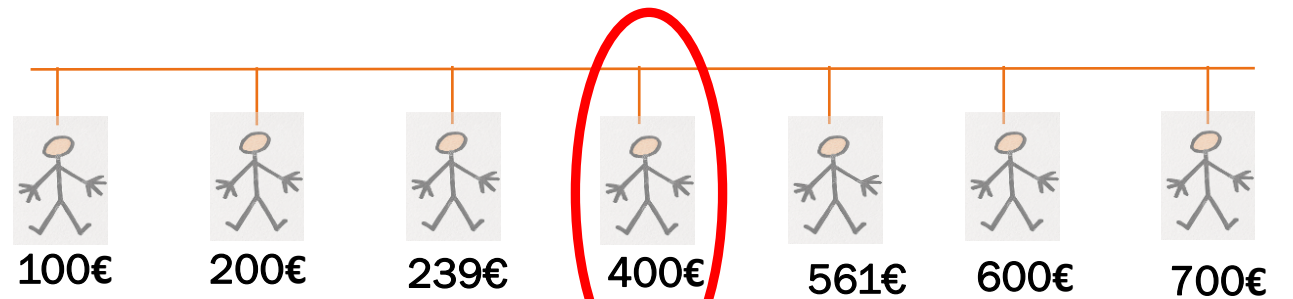
# Οικονομία Α:



# Οικονομία Β:



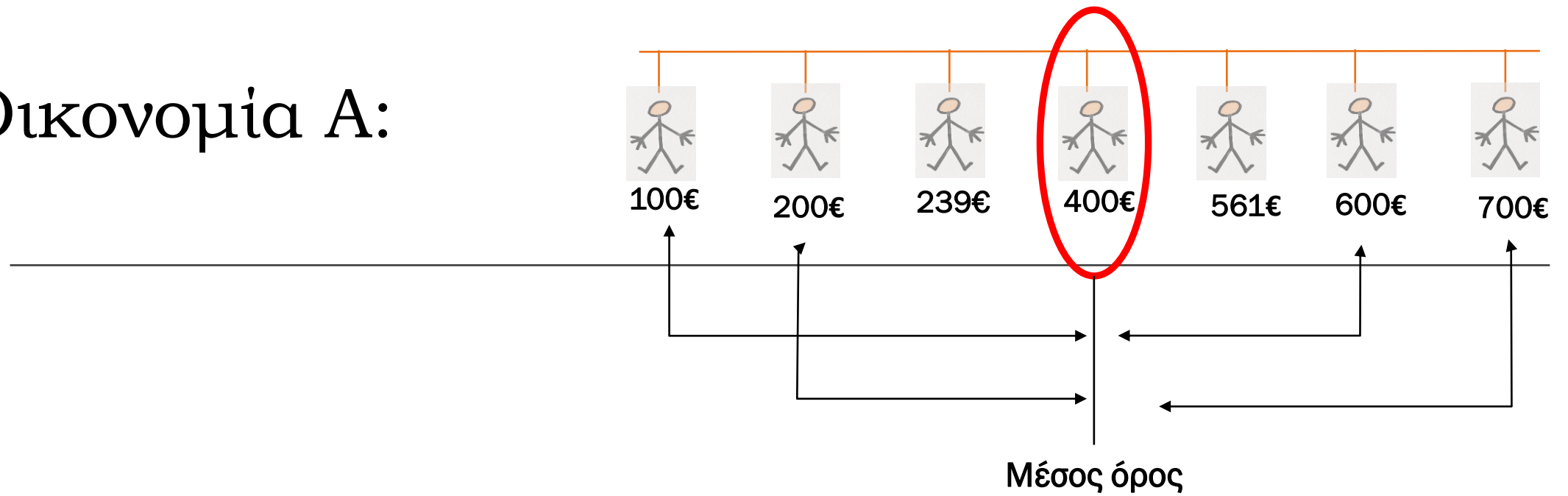
# Οικονομία Α:



Μέσος όρος

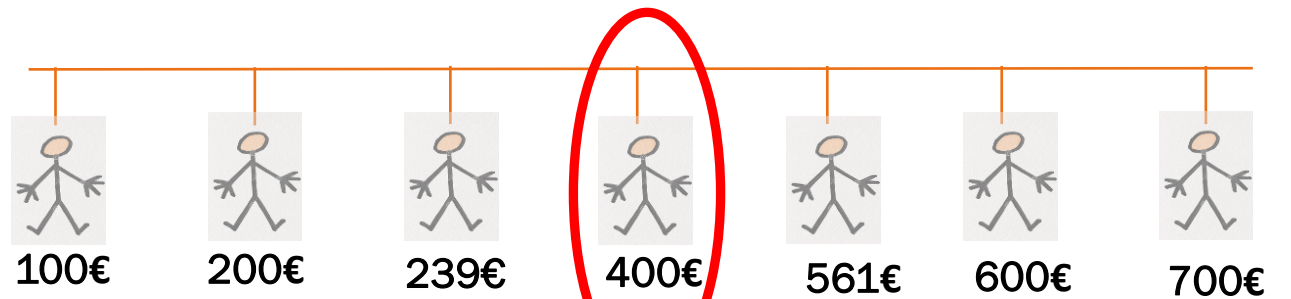
# Οικονομία Β:

# Οικονομία Α:

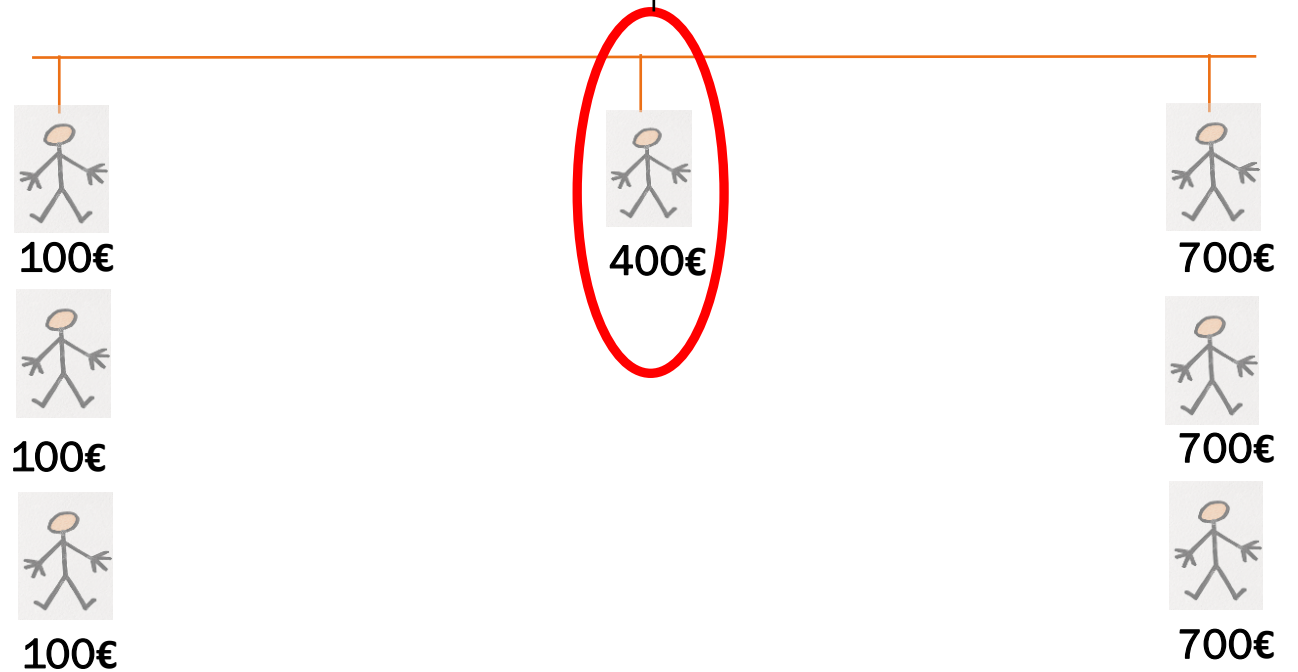


# Οικονομία Β:

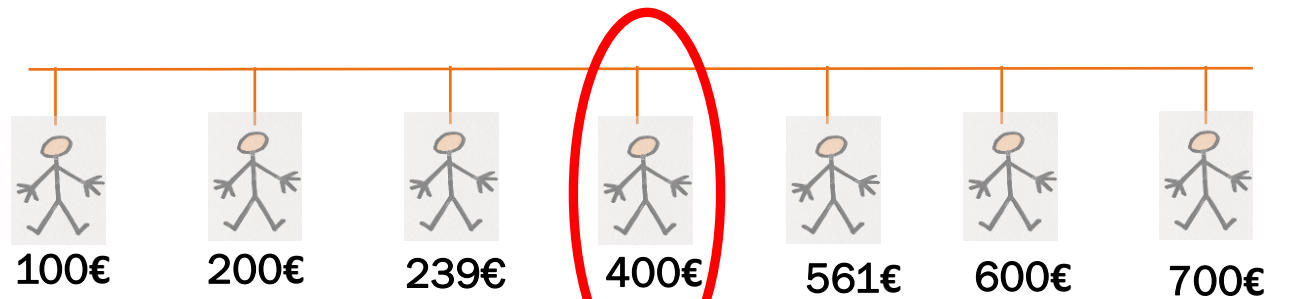
# Οικονομία Α:



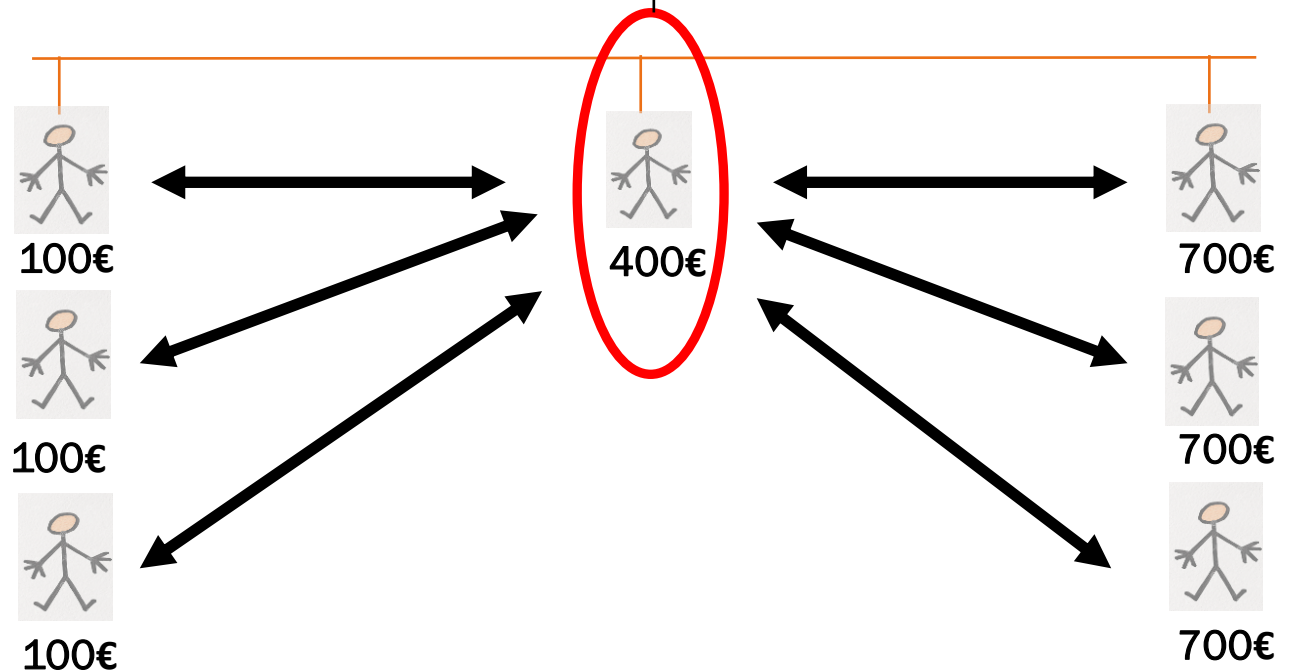
# Οικονομία Β:



# Οικονομία Α:



# Οικονομία Β:



# Παράδειγμα δύο οικονομιών για την φτώχεια

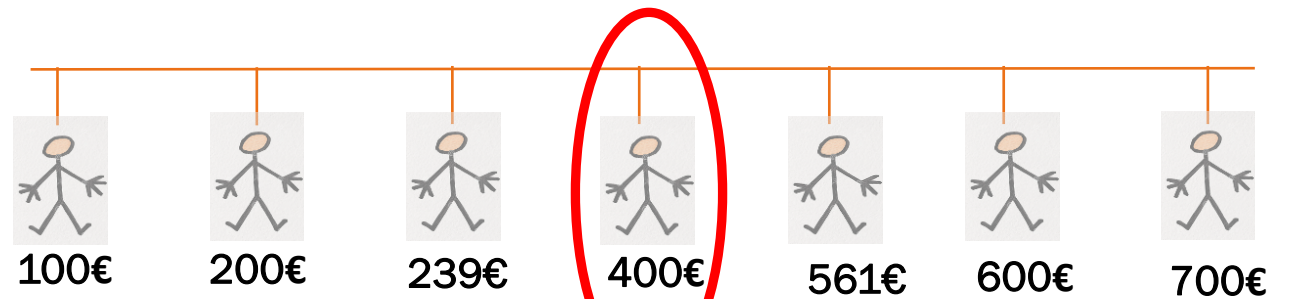
---

**Ποσοστό φτώχειας:** Το ποσοστό του πληθυσμού που διαβιεί με εισόδημα μικρότερο ενός «κατωφλιού» (threshold) ή «ορίου φτώχειας» (poverty line).

Το **κατώφλι φτώχειας**, είθισται να υπολογίζεται ως το 60% του ατομικού διαμέσου διαθέσιμου εισοδήματος.

**Διαθέσιμο εισόδημα:** Αφορά το εισόδημα που απομένει μετά τους άμεσους φόρους, για κατανάλωση ή αποταμίευση.

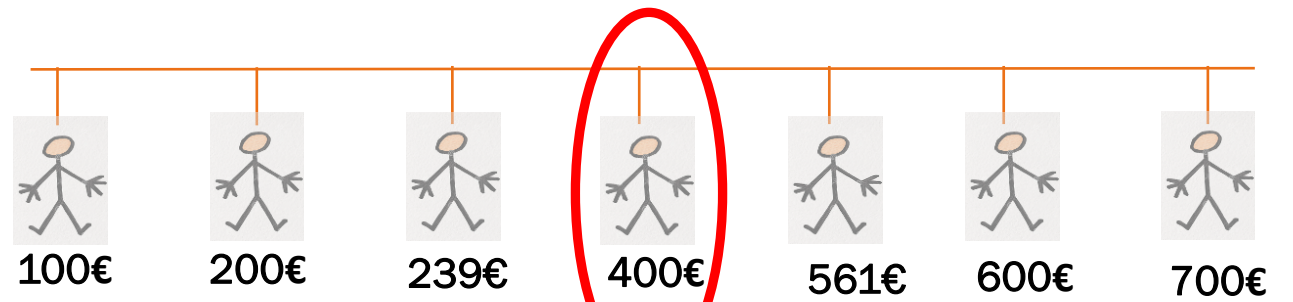
# Οικονομία Α:



Μέσος όρος  
και  
Διάμεσος

# Οικονομία Β:

# Οικονομία Α:

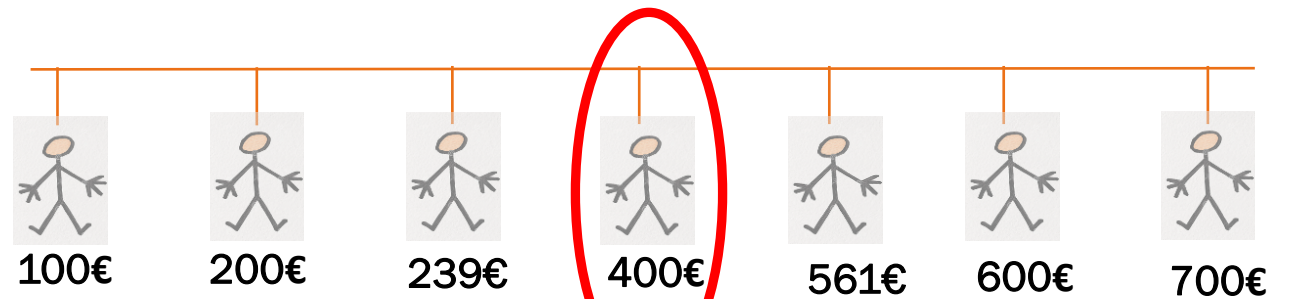


Διάμεσο εισόδημα: 400€

Μέσος όρος  
και  
Διάμεσος

# Οικονομία Β:

# Οικονομία Α:



Διάμεσο εισόδημα: 400€

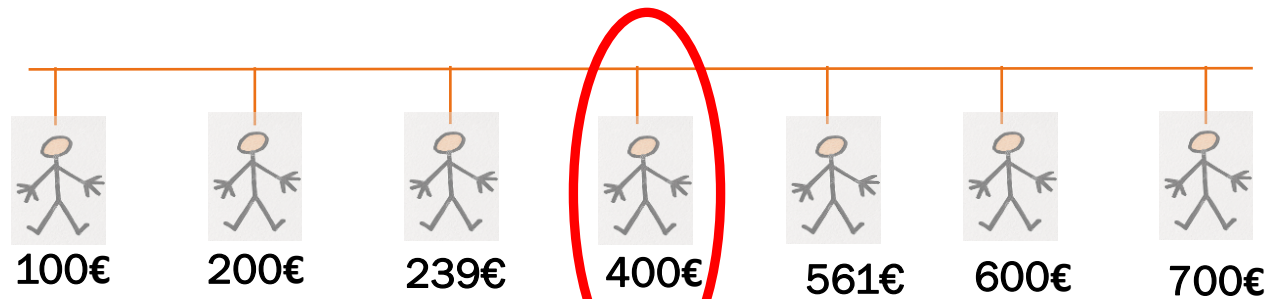
Κατώφλι φτώχειας: 60% του 400€ = 240€

Μέσος όρος  
και  
Διάμεσος

# Οικονομία Β:



# Οικονομία Α:



Διάμεσο εισόδημα: 400€

Κατώφλι φτώχειας: 60% του 400€ = 240€

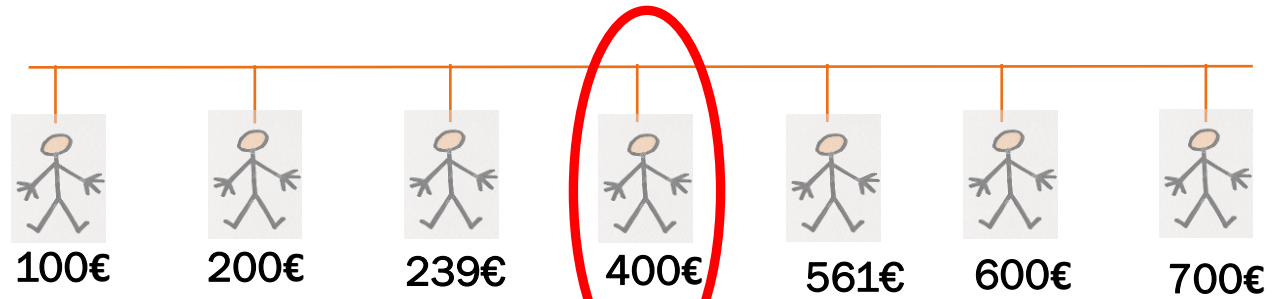
3 στις 7 διαβιούν με λιγότερο των 240€

Ποσοστό φτώχειας:  $3/7 = 42,9\%$

Μέσος όρος  
και  
Διάμεσος

# Οικονομία Β:

# Οικονομία Α:



Διάμεσο εισόδημα: 400€

Κατώφλι φτώχειας: 60% του 400€ = 240€

3 στις 7 διαβιούν με λιγότερο των 240€

Ποσοστό φτώχειας:  $3/7 = 42,9\%$

Μέσος όρος  
και  
Διάμεσος

# Οικονομία Β:



Διάμεσο εισόδημα: 400€

Κατώφλι φτώχειας: 60% του 400€ = 240€

3 στις 7 διαβιούν με λιγότερο των 240€

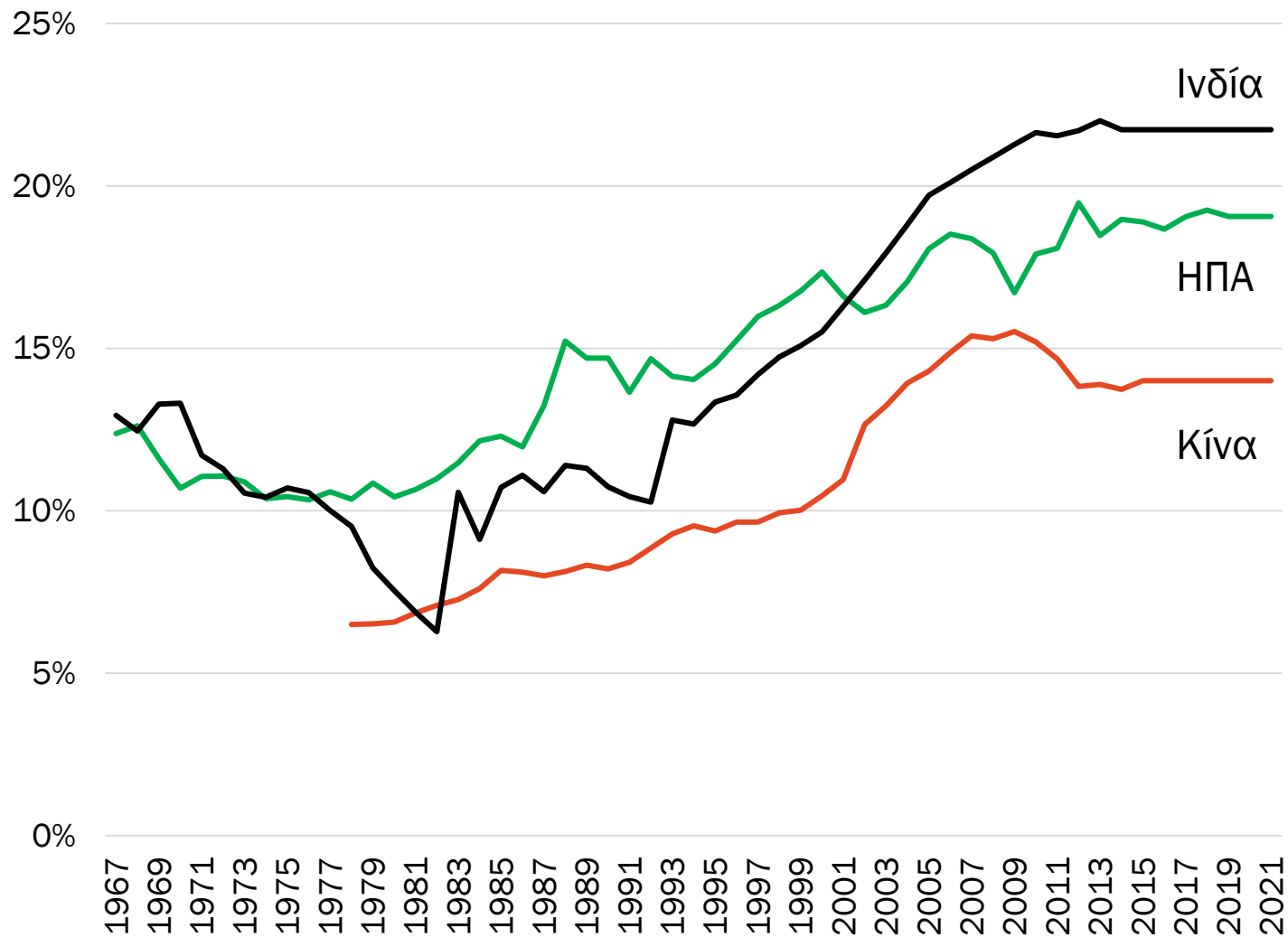
Ποσοστό φτώχειας:  $3/7 = 42,9\%$

# Παράδειγμα δύο οικονομιών για την φτώχεια

---

Συγκρίνοντας τις οικονομίες A και B, παρατηρούμε ότι το ποσοστό φτώχειας είναι ίδιο αλλά το επίπεδο ανισότητας στην B είναι υψηλότερο από εκείνο στην A.

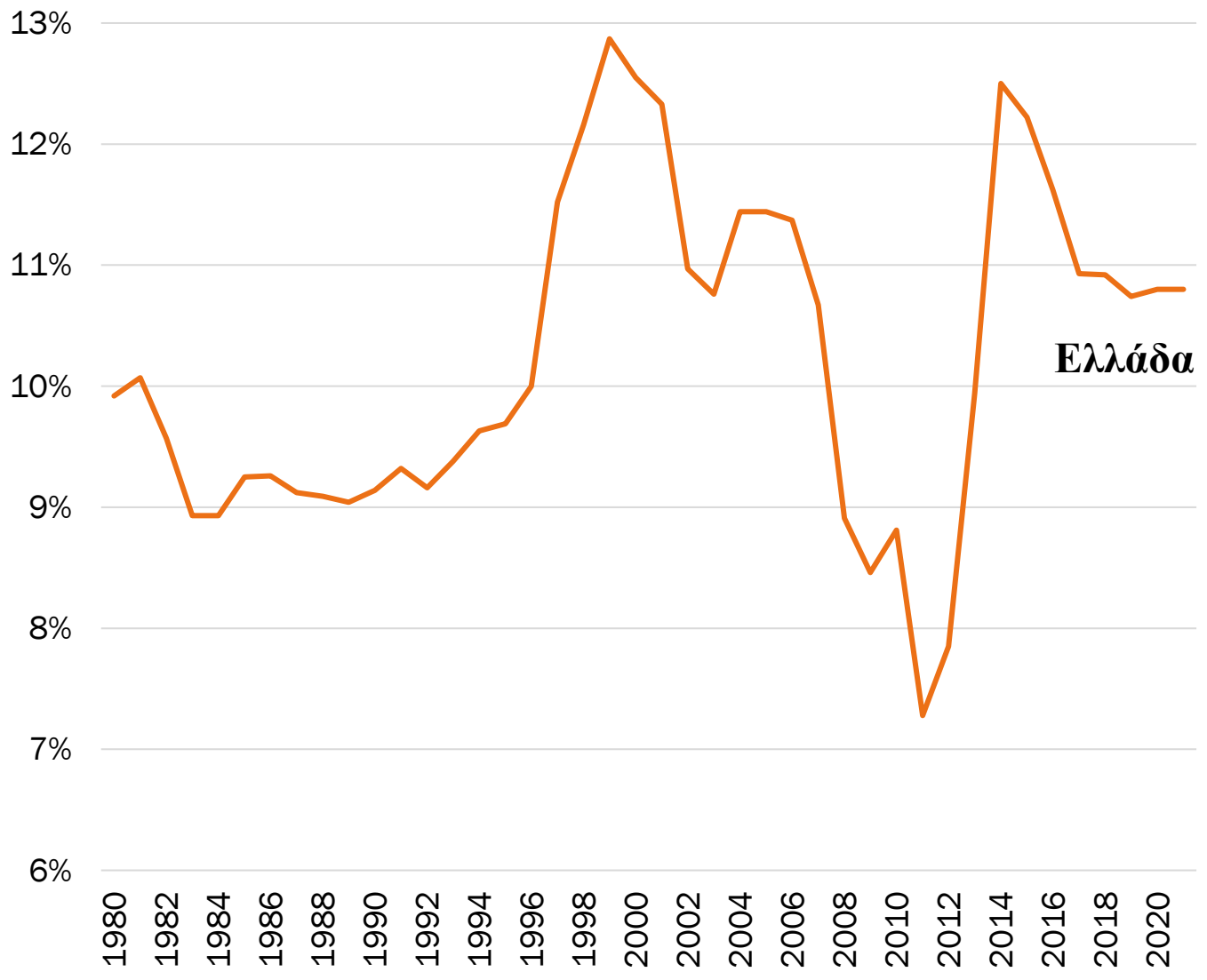
Συνεπώς, πρέπει να εστιάσουμε στις ποσοστιαίες συγκεντρώσεις του εισοδήματος στον πληθυσμό.



Ποσοστό  
 εισοδήματος του  
 ανώτερου  
 (πλουσιότερου) 1%

---

Πηγή: World Inequality Database

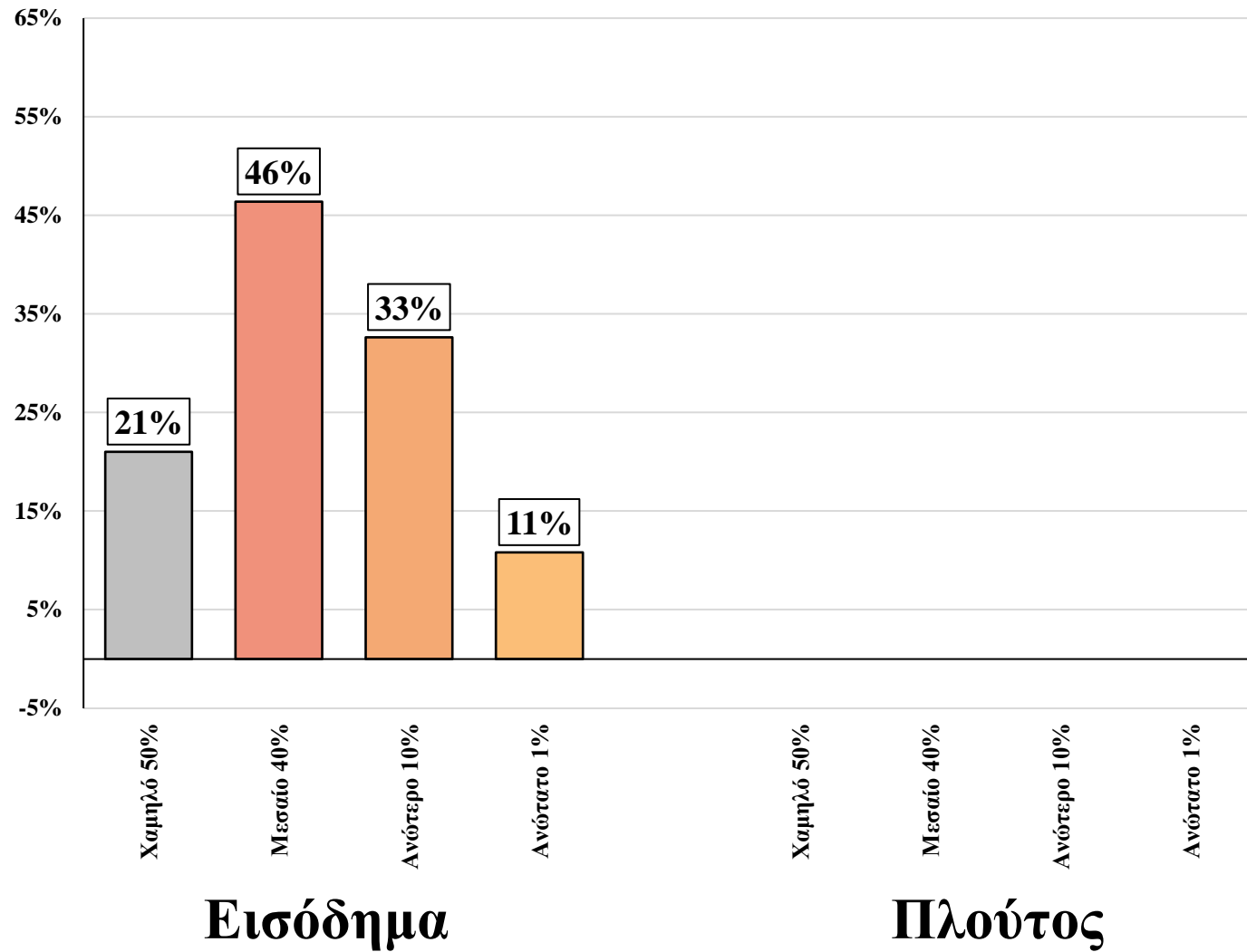


# Ποσοστό εισοδήματος του ανώτερου (πλουσιότερου) 1%

Πηγή: World Inequality Database

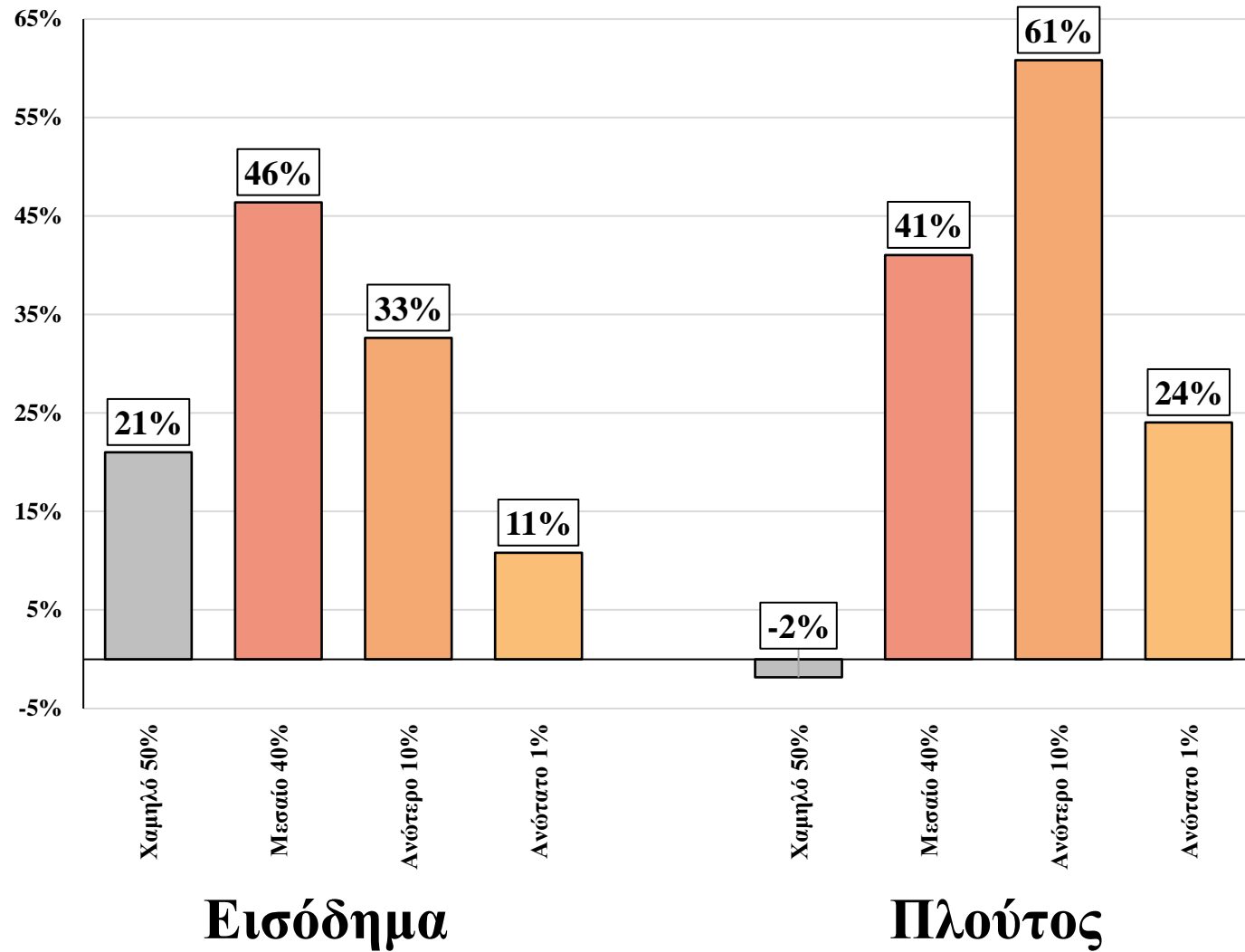
# Κατανομή εισοδήματος και πλούτου στην Ελλάδα 2021

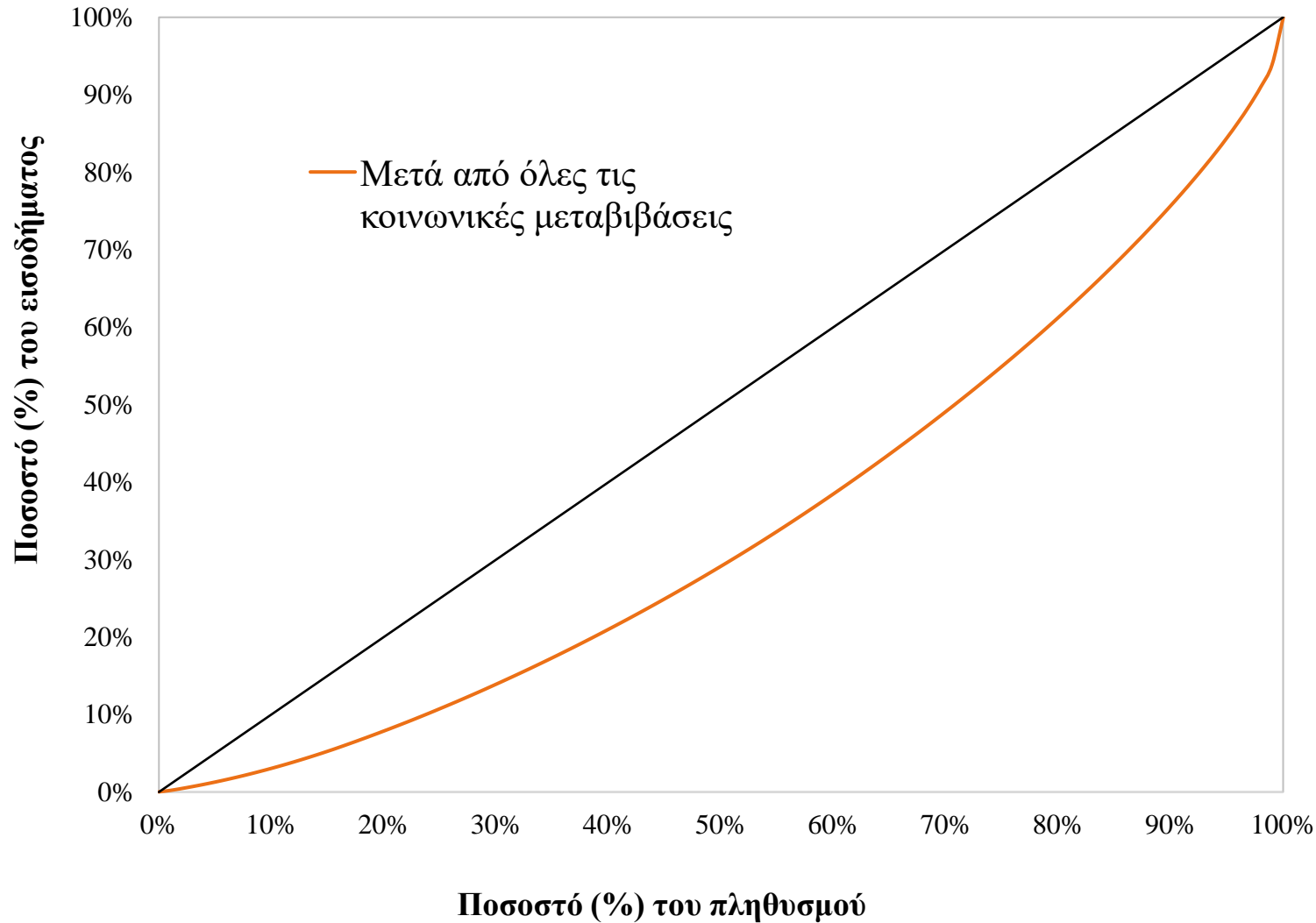
Πηγή: World Inequality Database



# Κατανομή εισοδήματος και πλούτου στην Ελλάδα 2021

Πηγή: World Inequality Database

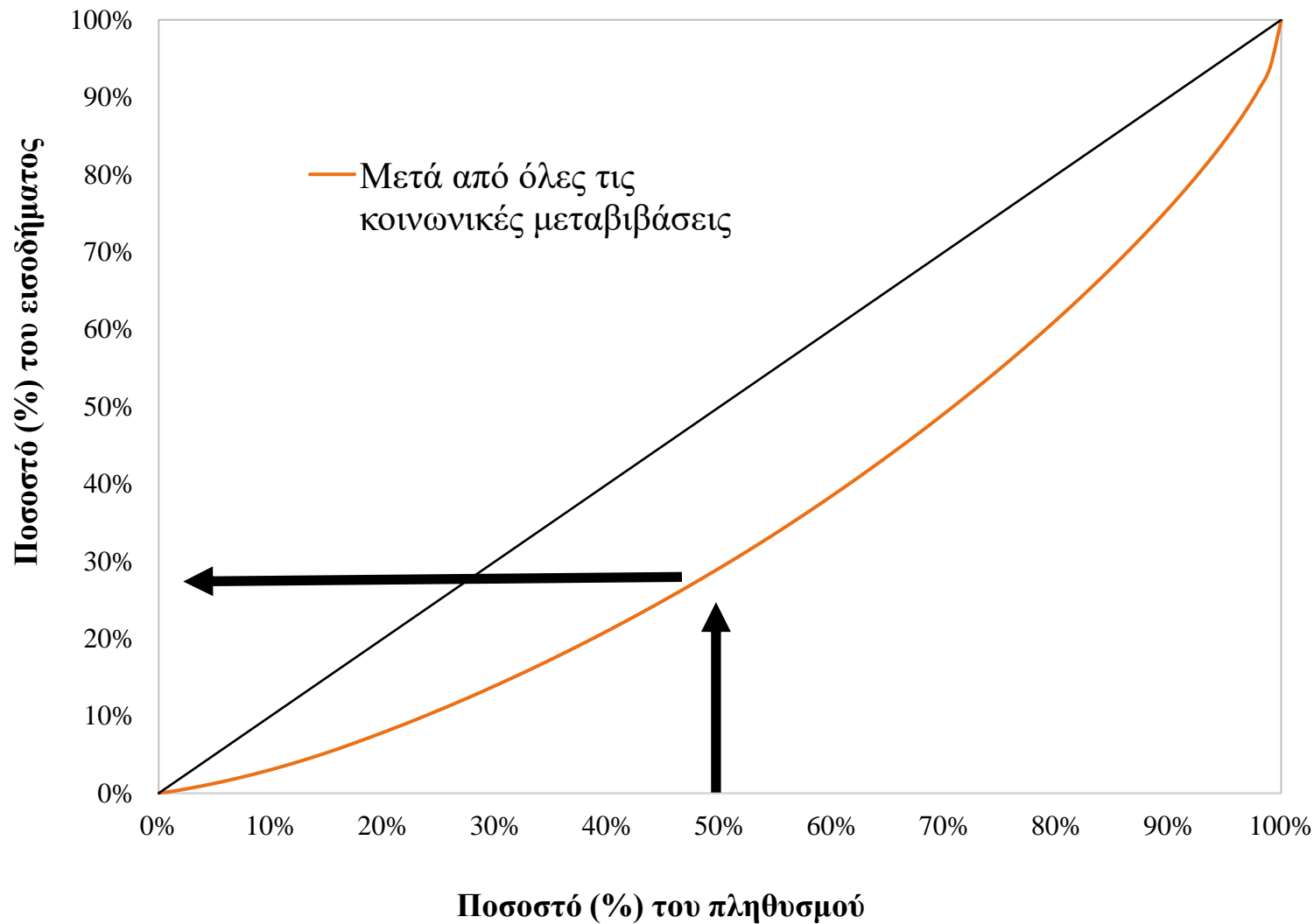




# Καμπύλες κατανομής εισοδήματος, Lorenz, Ελλάδα, 2018

Πηγή: SILC, Eurostat

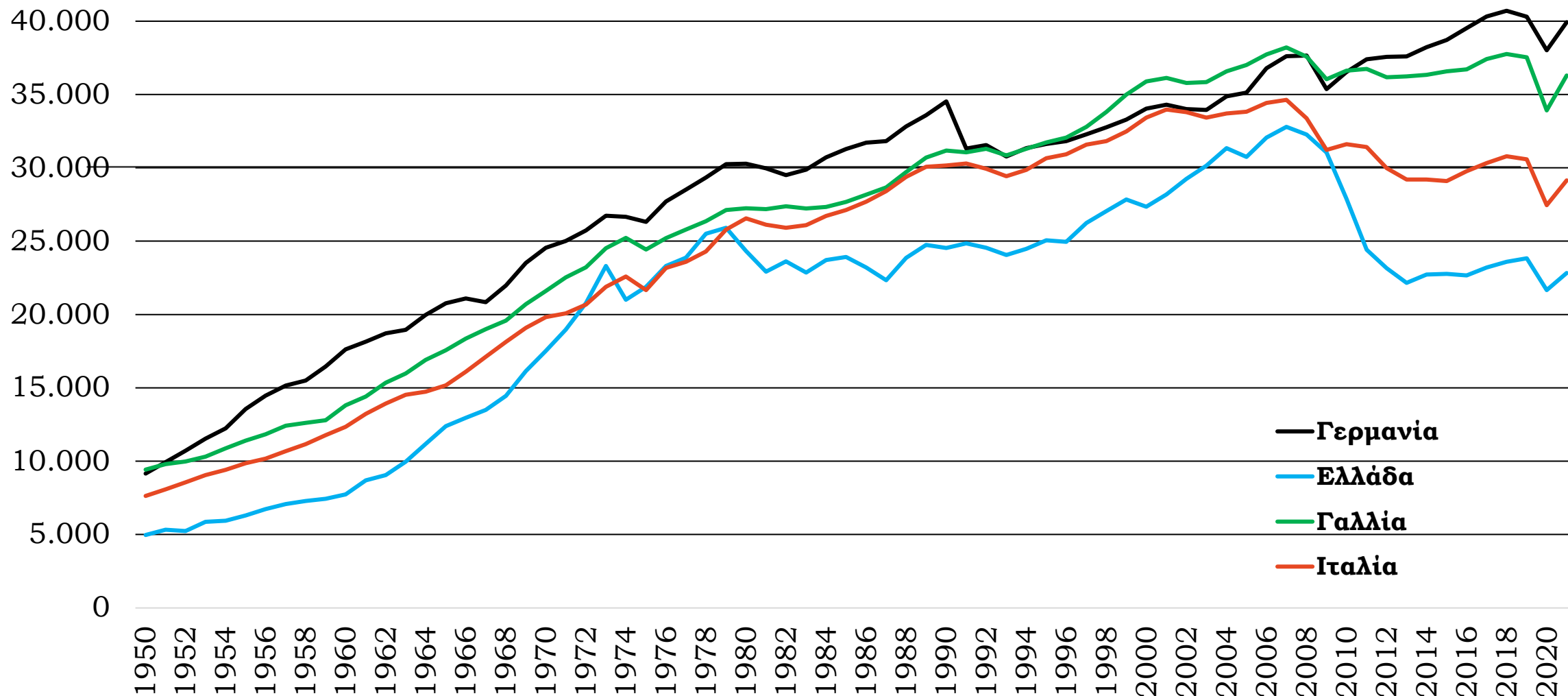




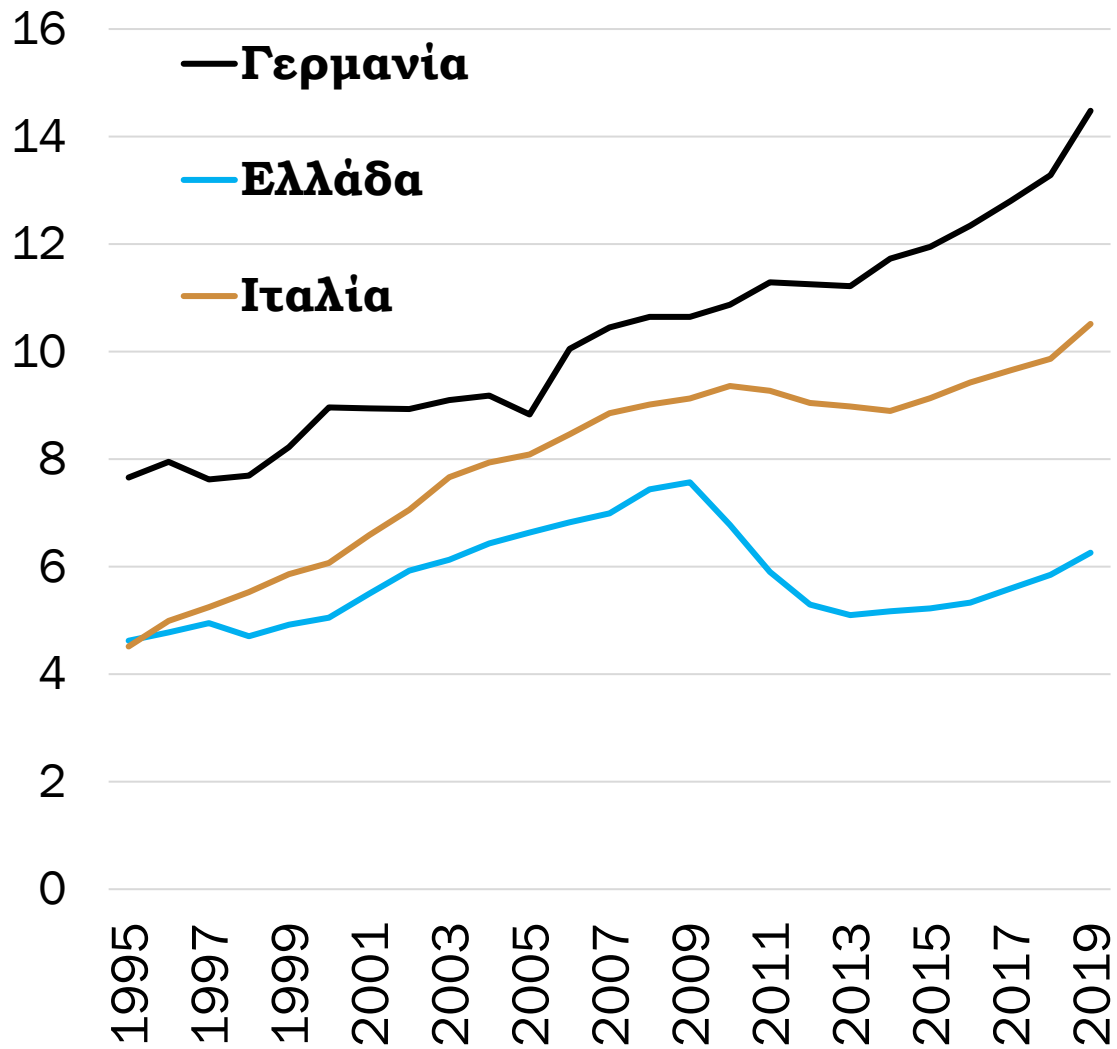
# Καμπύλες κατανομής εισοδήματος, Lorenz, Ελλάδα, 2018

Πηγή: SILC, Eurostat

## Εθνικό εισόδημα κατά ενήλικα, σε όρους κοινής αγοραστικής δύναμης (PPP), 1950-2021

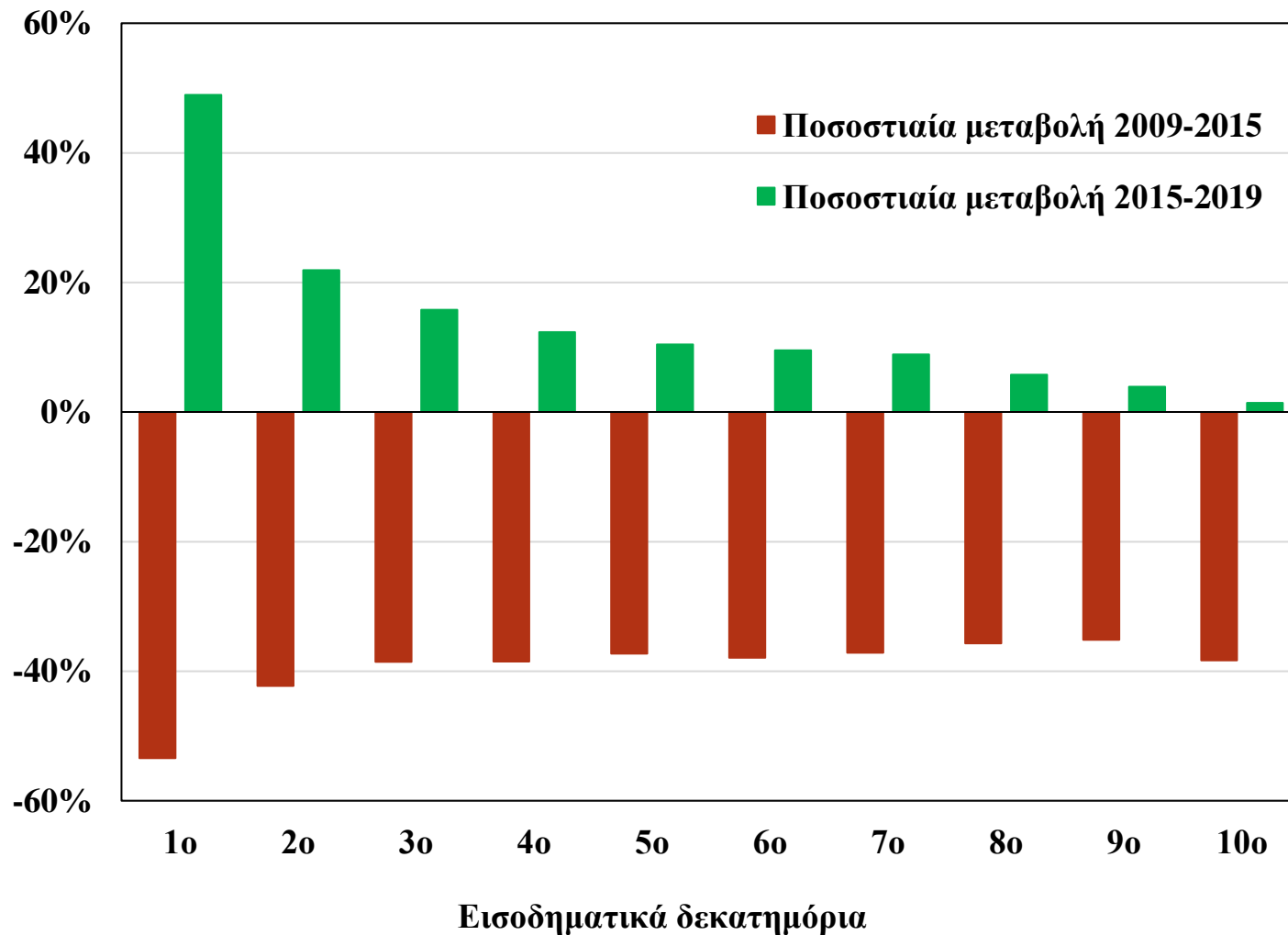


Πηγή: World Inequality Database



Όρια φτώχειας σε  
όρους κοινής  
αγοραστικής  
δύναμης

Πηγή: Eurostat



# Ποσοστιαία μεταβολή μέσου διαθέσιμου εισοδήματος κατά δεκατημόριο στην Ελλάδα

Πηγή: SILC, Eurostat

# Συμπεράσματα και προτάσεις

---

- Η ανισότητα και η φτώχεια αποτελούν έννοιες που χρειάζονται αρκετή προσοχή κατά τη διαχείρισή τους
- Η ανισότητα αυξάνεται διεθνώς μετά τη δεκαετία του 1980
- Στην Ελλάδα η ανισότητα διακυμαίνεται. Οι δύο σημαντικές πρόσφατες αυξήσεις συνδυάστηκαν με διαφορετικές μακροοικονομικές συνθήκες.
- Η κρίση του 2009 άλλαξε τα δεδομένα, αποτελεί τομή.
- Η πτώση του εισοδήματος στην Ελλάδα έχει συρρικνώσει τα επίπεδα φτώχειας.
- Η περιστολή εισοδήματος φαίνεται να επιβάρυνε τα χαμηλότερα εισοδηματικά στρώματα.

# Συμπεράσματα και προτάσεις

---

- **Πρόταση 1:** Δέσμη μέτρων για την ενίσχυση των χαμηλών εισοδημάτων (κατώτατος μισθός, μείωση ΦΠΑ ειδών διατροφής και οικιακής χρήσης).
- **Πρόταση 2:** Επαναξιολόγηση των προτεραιοτήτων της κοινωνικής προστασίας. Π.χ. επιδόματα τέκνων ή οικογενειακά επιδόματα.
- **Πρόταση 3:** Προοδευτική φορολογία εισοδήματος (περιουσίας, κερδών, μερισμάτων, τόκων).
- **Πρόταση 4:** Ενίσχυση των πολιτικών απασχόλησης και των οργανισμών εύρεσης εργασίας.

# Βιβλιογραφία

---

Μισσός Β. (2022) [Η έκθεση για την ανισότητα 2022](#), Οικονομικές Εξελίξεις (ΚΕΠΕ), μέρος Α, τεύχος 47 (Φεβρουάριος), 65-70.

Μισσός Β. (2021) [Η επίδραση του συστήματος κοινωνικής προστασίας στην ανισότητα και φτώχεια στην Ελλάδα και στην ΕΕ](#), Έκθεση 82, Αθήνα: ΚΕΠΕ.

Μισσός Β. (2019) [Δίκτυ προστασίας: η πολιτική οικονομία της εισοδηματικής φτώχειας στην Ελλάδα της κρίσης](#), Κοινωνική Πολιτική, τεύχος 11, Σεπτέμβριος, 74-96.