



ORIGINAL

Petromax
GERMANY

LAMPĂ CU PETROL PETROMAX HK 150 - HK 250 - HK 350 - HK 500

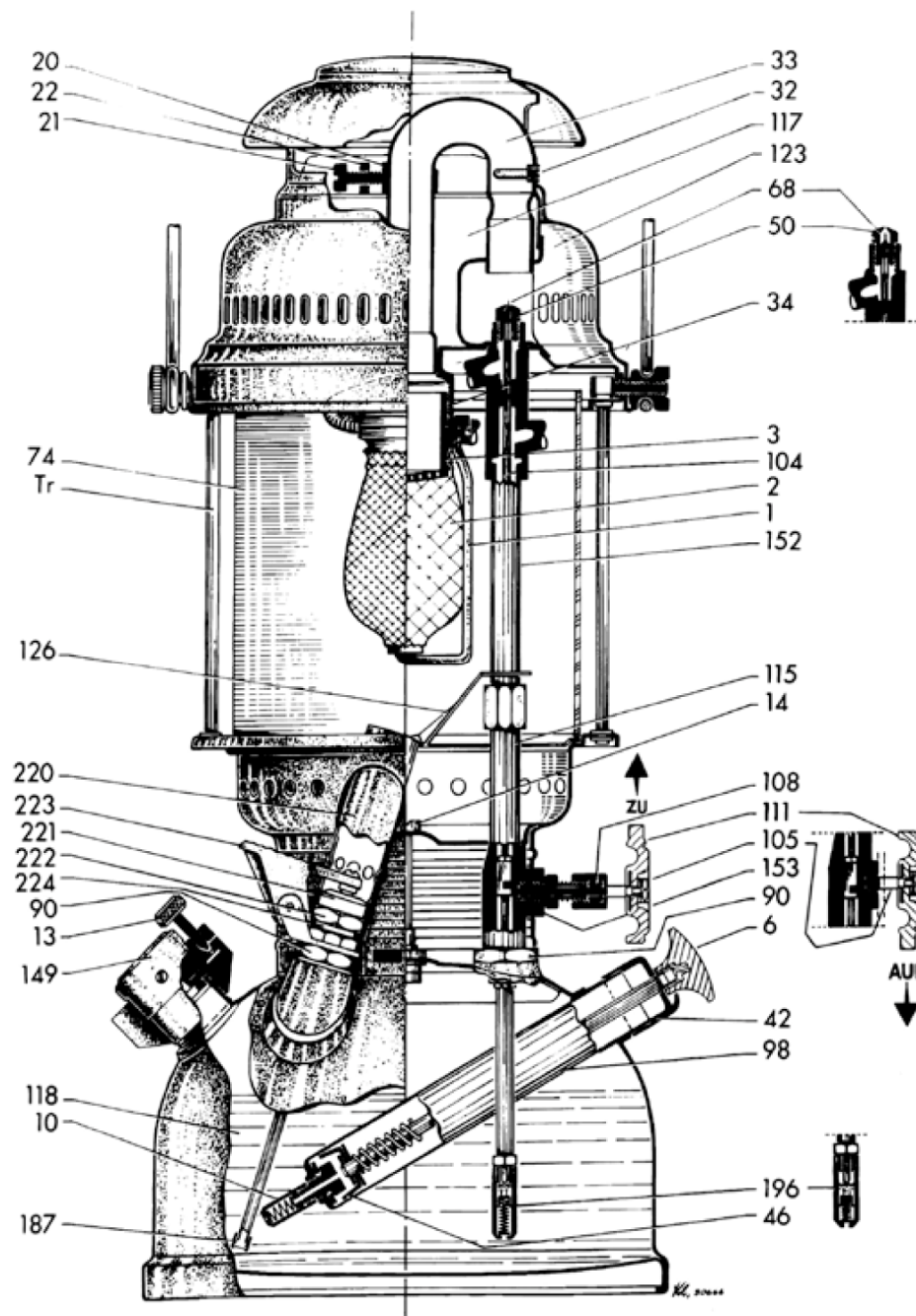
Cod produs: 671521

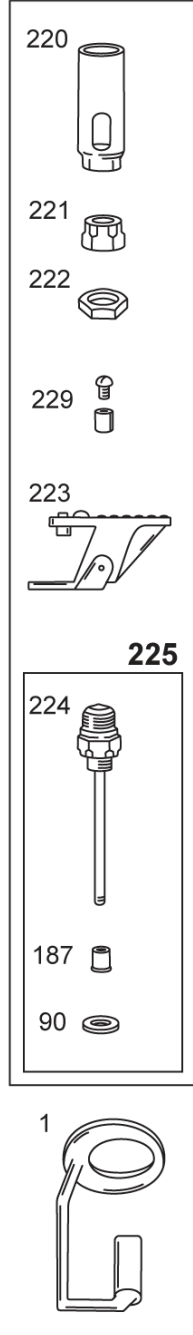
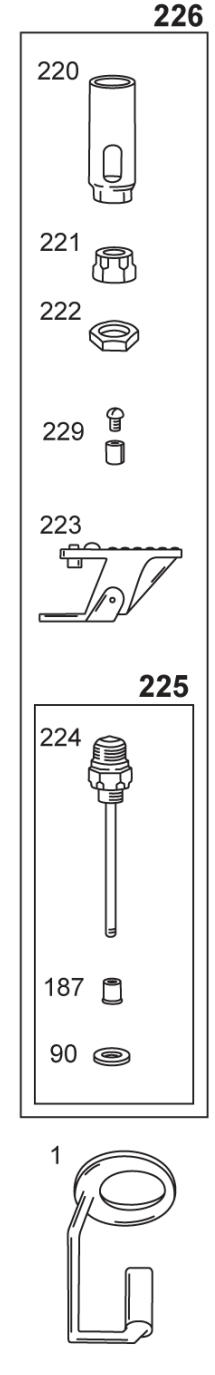
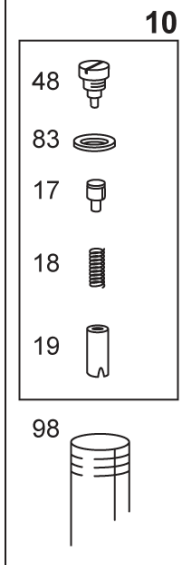
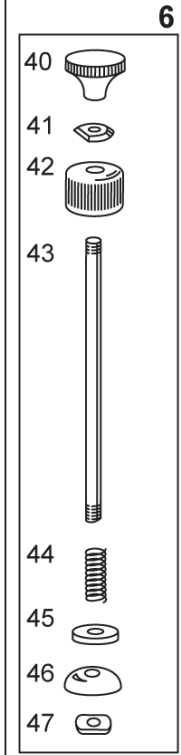
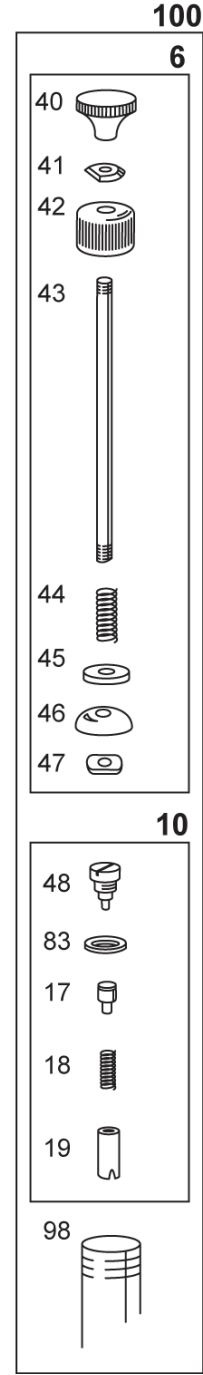
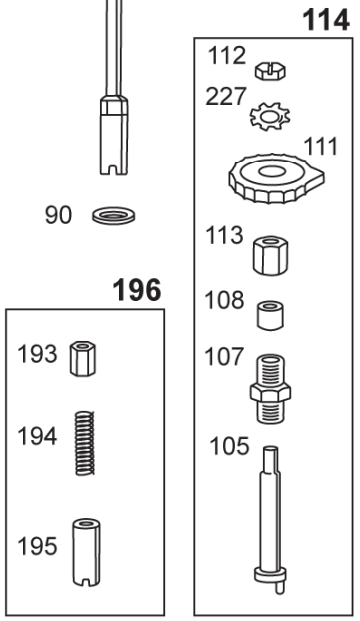
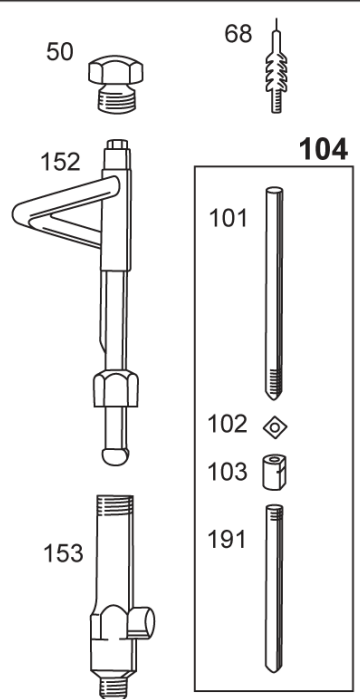
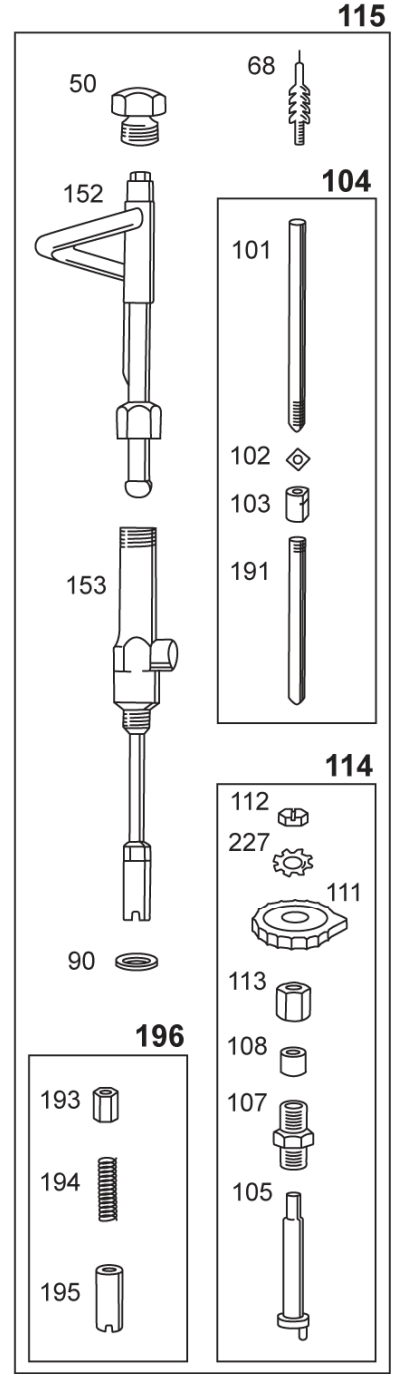
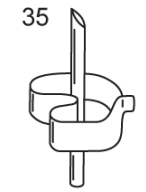
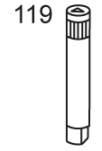
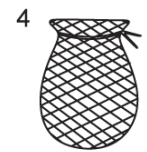
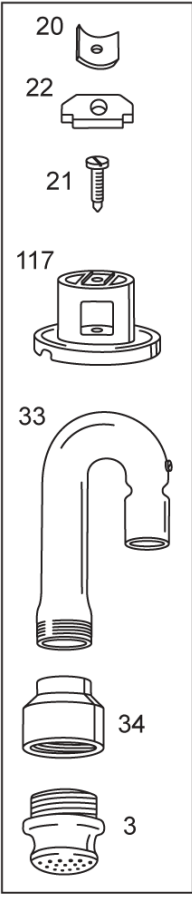
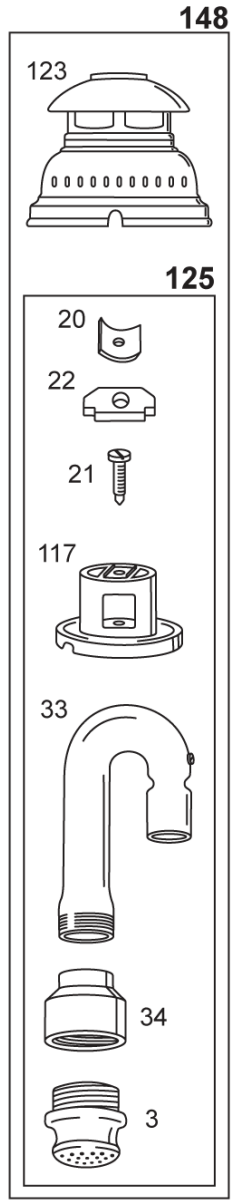
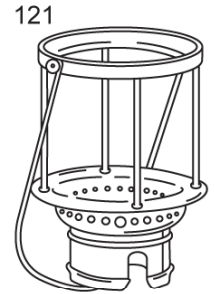
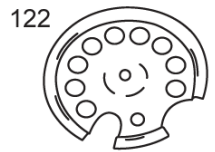
Manual de utilizare

Vă rugăm citiți cu atenție acest manual de utilizare pentru a putea folosi corect această lampă Petromax. Păstrați manualul pentru consultări ulterioare.

Vă felicităm

pentru alegerea acestei lămpi cu petrol Petromax - o lampă cu tradiție îndelungată și de calitate înaltă. Pentru ca lampa să funcționeze optim și să lumineze o perioadă cât mai lungă de timp vă rugăm să respectați toate instrucțiunile de utilizare, în special instrucțiunile de siguranță.





1. Instrucțiuni de siguranță



Înainte de prima utilizare a unei lămpi nu uitați să îndepărtați inelul de transport din plastic, înconjurat de sticla lămpii!

1. Lampa Petromax este concepută pentru a fi folosită în spații exterioare. Folosiți lampa numai în exterior.
2. Păstrați o anumită distanță de siguranță față de obiectele ușor inflamabile.
3. Nu plasați lampa pe suprafețe sensibile.
4. Nu lăsați niciodată lampa să ardă fără a fi sub observație.
5. Vă rugăm să folosiți numai ulei pur de parafină sau petrol. Uleiurile aromate sau colorate nu pot fi folosite (recomandăm petrol Petromax sau ulei de parafină).
6. Lampa nu este o jucărie și de aceea nu are ce căuta în mâinile copiilor.
7. Reduceți complet nivelul presiunii după fiecare utilizare.
8. Lampa nu poate fi alimentată cu petrol în timp ce funcționează.
9. Folosiți numai piese de schimb originale Petromax. Dacă folosiți alte componente se pierde dreptul la garanție.
10. Nu ne asumăm responsabilitatea pentru operare necorespunzătoare sau neconformă cu scopul pentru care a fost creată această lampă.

Înainte de punerea în funcțiune

1. Verificați stabilitatea duzei carburatorului (50), a camerei de amestec a carburatorului (34) și a arzătorului (3).
2. Înlocuiți sitele Auer defecte înainte de punerea lămpii în funcțiune.

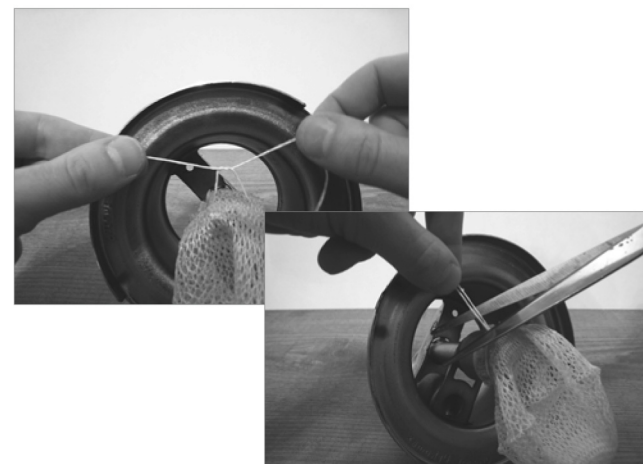
2. Instrucțiuni de utilizare

2.1 Umplerea rezervorului

Deșurubați manometrul (149), introduceți pâlnia (65) în orificiul de umplere și turnați petrol pur (până la 15 mm sub maximul de umplere!). Reînșurubați manometrul. Rotiți în sus nasul rotiței (111).



2.2 Legarea corpului incandescent



Desfaceți șuruburile de pe capac, demontați capacul (123) și învelișul interior (117). Legați strâns sita Auer (4) deasupra proeminenței (3) de pe arzător (repartizați în mod uniform

cutele) și faceți un nod dublu! Tăiați firele în exces. Verificați poziția stabilă a camerei de amestec a carburatorului (34) și a arzătorului. Reașezați capacul cu învelișul interior și înșurubați. La așezarea capacului aveți grijă ca șurubul de reglaj (32) de pe tubul de amestec (33) să fie vizibil.

Important!

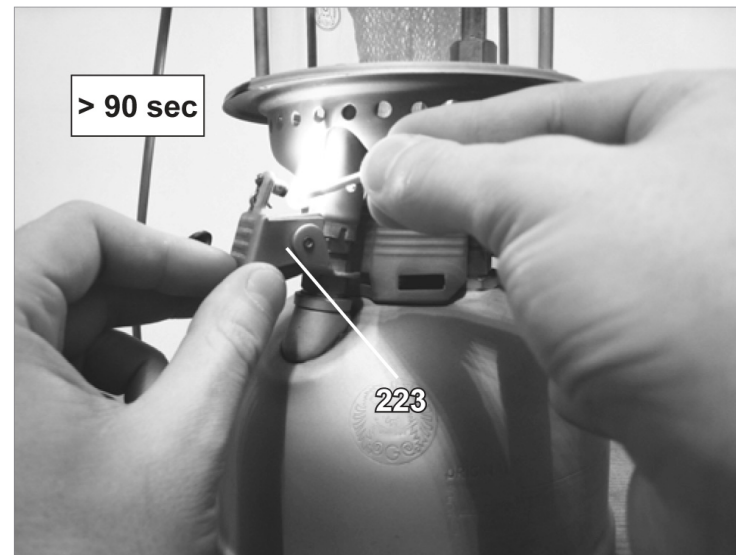
Prin consumul de petrol reduceți mai ales la început presiunea și luminozitatea. După maxim o oră și jumătate de ardere pompați aer (cca. 20-30 curse). Pentru a curăța duza carburatorului (50) cu ajutorul acului (68) rotiți rapid în jos și în sus, de mai multe ori, nasul roțiței (111), în timpul ce lampa arde.

2.3 Pomparea aerului



Nasul roțiței (111) trebuie să fie orientat în sus! Pârghia basculantă (223) a preîncălzitorului și șurubul de ventilație (13) de pe manometru trebuie să fie închise! Pompați aer până ce indicatorul manometrului ajunge în spatele liniei roșii.

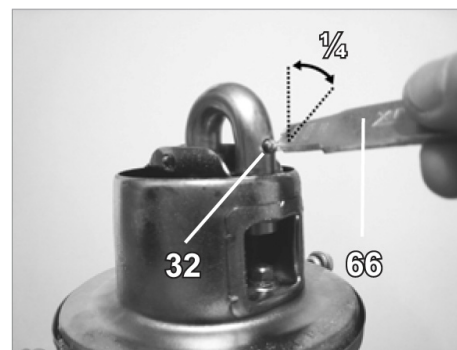
2.4 Aprinderea



Aprindeți un chibrit. Apăsăți în jos pârghia basculantă (223) și mențineți flacăra orizontal în fața deschiderii tubului, până ce arde preaprinzătorul. Dacă chibritul sau flacăra se sting închideți imediat pârghia basculantă și repetați procedeul de aprindere (dacă preaprinzătorul nu arde curățați duza acestuia (221) cu acul de curățare manuală 180). Lăsați flacăra să ardă timp de cel puțin 90 sec., pompând totodată aer până sub linia roșie. Apoi rotiți încet în jos nasul roțiței (111).

La prima utilizare a unei site Auer noi închideți imediat pârghia basculantă, de îndată ce țesătura mocnește și procesul de aprindere abia începe, chiar dacă este complet cuprinsă de flăcări. După încălzirea și deschiderea ventilului (111) se formează corpul incandescent și luminează.

2.5 Șurubul reglare aer pe tubul de amestec



Dacă lanterna nu luminează destul de puternic folosiți șurubelnița de la capătul cheii universale (66) pentru ajustarea șurubului de reglaj (32). La o rotire de un sfert se setează luminozitatea maximă. Cheia universală este potrivită și pentru piulița (112) de pe roțiță (111). Șurubul de reglaj este disponibil la toate modelele Petromax (HK 250, HK350 și HK500), în afară de HK 150.

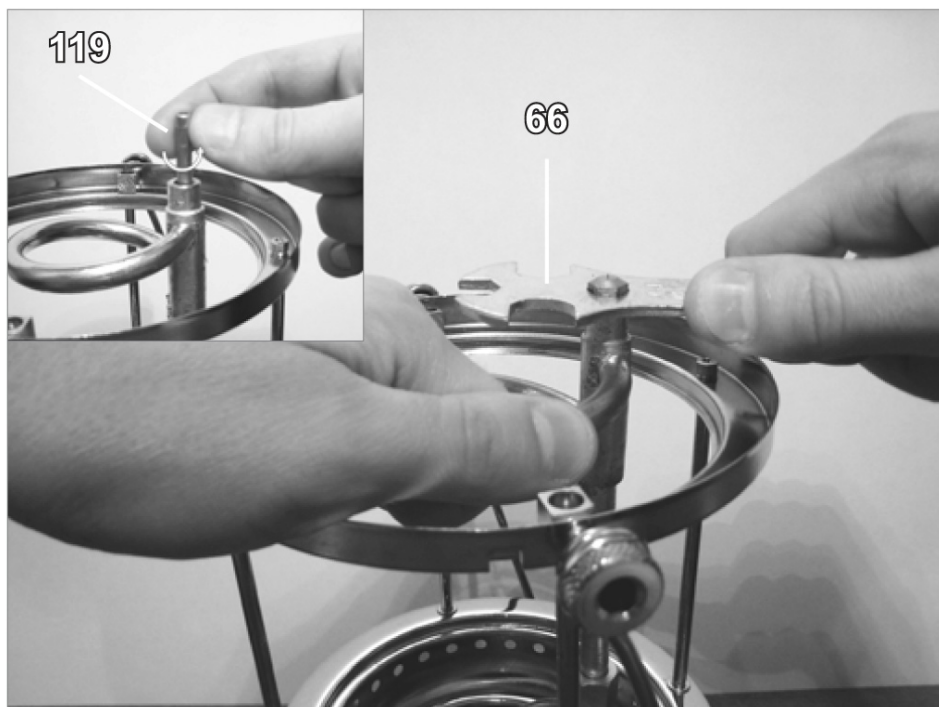
Comportamentul lanternei la presiune scăzută

În caz de presiune scăzută sau la deschiderea prea lentă a roțiței, flacăra poate pătrunde în tubul de amestec (33), fapt ce poate fi recunoscut printr-un zgomot puternic, gâlgâitor și luminozitate redusă. Rotiți imediat înainte și înapoi roțița până ce lanterna arde normal. În caz contrar lanterna se stinge și se reaprinde imediat. Pompați și aer!

Stingerea

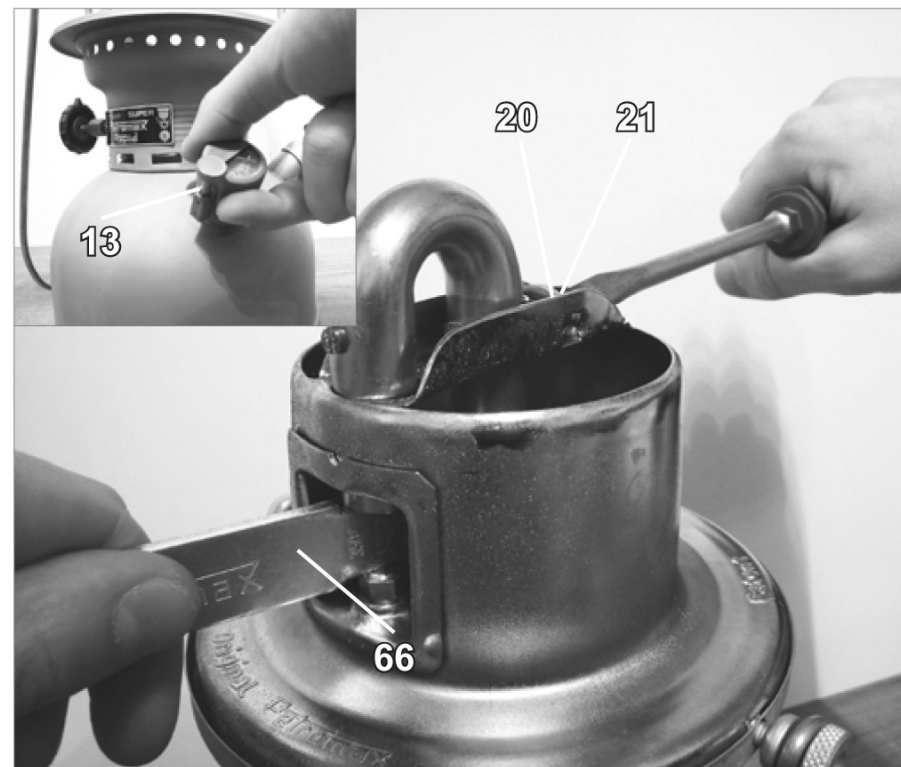
Deschideți șurubul de ventilație (13) de pe manometru (149). După pătrunderea aerului rotiți în sus nasul roțiței (111), în așa fel încât să nu se poată scurge petrol. Dacă lanterna trebuie să rămână sub presiune nu deschideți șurubul de ventilație, ci doar rotiți în sus nasul roțiței. Dacă roțița și șurubul ventilație (13) sunt închise lanterna poate fi transportată în orice stare.

2.6 Schimbarea duzei/ acului de curățire



Demontați componentele ca și la punctul 2.2 și deșurubați duza carburator folosind cheia universală (66). Țineți cu mâna inelul carburatorului în cursul acestui proces. Pentru a schimba acul de curățare folosiți cheia pentru ac (119). La reasamblare prindeți din nou duza.

2.7 Ajustarea distanței tubului de amestec



Deschideți șurubul de ventilație (13). Rotiți nasul roțiței în jos. Desfaceți șurubul din învelișul interior (117), până ce puteți scoate tubul de amestec (33). Mențineți depărtătorul, ce se află în capătul de jos al cheii universale (66), pe margini între duza carburatorului și tubul de amestec. Prindeți șurubul (21) până ce tubul de amestec (33) este menținut fix de către piesa de presiune (20). Pe depărtător sunt reprezentate distanțele pentru modelele Petromax HK 250, HK 350 și HK 500. Tubul amestec al modelului HK 150 este fixat cu ajutorul a două piulițe, iar distanța stabilită din fabricație dintre tubul amestec și duză nu are voie să fie modificată.

3. Pornirea lămpii cu alcool

Toate modelele actuale Petromax sunt echipate, pe lângă start rapid, cu o cameră de preaprinere. Aceasta este înșurubată împreună cu partea de jos cu rezervorul. Camera are forma unui rinichi și se află în partea inferioară a carburatorului. Pentru a încălzi optim spirala carburatorului, camera este echipată cu un tubuleț, orientat în sus, în poziție verticală. La modelul Petromax HK150 camera de preaprinere este ștanțată în partea de jos a lămpii.

Alimentați camera cu alcool cu ajutorul canei incluse în colet. Aprindeți alcoolul în cameră. Așteptați până ce a ars totul în cameră. Rotiți în sus roțița (nasul în jos, atenție la Petromax 523/821/250 HK pentru armata elvețiană, la care roțița este invers realizată). Acum lampa ar trebui să lumineze. Dacă nu se întâmplă acest lucru închideți roțița și realimentați camera. Una dintre greșelile des întâlnite în cazul pornirii lămpii Petromax este o perioadă de aprindere prea scurtă.

4. Instrucțiuni privind întreținerea lanternei

- a) Sitele Auer defecte trebuie schimbate imediat! Chiar și în cele mai mici crăpături ale țesăturii pot apărea flăcări care vor dăuna lămpii. Folosiți numai site Auer originale Petromax.
- b) Dacă pompa nu funcționează corespunzător, extrageți pistonul pompei. Lubrifiați manșeta de piele (46) sau garnitura (în funcție de tipul de construcție) și schimbați-le dacă este nevoie și reintroduceți-le în cilindrul pompei rotind tija pistonului.
- c) Dacă pistonul pompei este împins în afară ventilul pompei (10) nu mai este etanș în țeava pompei. Deșurubați ventilul cu ajutorul unei șurubelnițe și curățați ventilul și garnitura (17) sau schimbați-le. Înainte însă deschideți șurubul ventilație (13).
- d) Garnitura manometrului (11) trebuie să se afle într-o stare bună, căci altfel aerul sub presiune se scurge din rezervor!
- e) La schimbarea părții inferioare a carburatorului (153) folosiți întotdeauna o garnitură nouă (153).

Observație:

Pentru a descoperi zonele neetanșe păstrați rezervorul lanternei în care se pompează aer într-un rezervor cu apă. Bulele care se ridică indică zonele neetanșe. Vă rugăm, folosiți numai piese de schimb originale Petromax. Siguranța în funcționarea lămpii nu poate fi garantată dacă nu folosiți componente originale.

5. Întrebări frecvente

1. Se poate regla luminozitatea lămpii?

În general luminozitatea lămpii nu poate fi reglată cu ajutorul roțiței. Luminozitatea poate fi ajustată folosind o sticlă mată sau presiune mai redusă.

2. Care este durata de viață a unei site Auer?

Nu există nicio regulă care să determine durata de viață a unei site Auer. Există mai mulți factori, ce joacă roluri diferite: particulele din aer, condițiile de depozitare (pe cât posibil uscate și protejate de lumină), condițiile de transport. Sitele defecte trebuie schimbate imediat.

3. Lampa nu arde decât în partea superioară?

Verificați înainte de orice utilizare poziția duzei carburatorului (50), a arzătorului (3) și a camerei de amestec a carburatorului (34). Țineți cont de faptul că lampa trebuie să fie preîncălzită cel puțin 90 sec.

4. Care este semnificația simbolurilor HK și CP?

HK înseamnă Hefner Kerzen, iar CP Candel Power (1 W = cca. 1,25 CP/HK).

5. De ce a sărit sticla lămpii?

Sticla lămpii Petromax este alcătuită din sticlă borosilicat a firmei Duran Group (fostă Schott), ultra rezistentă la căldură. La fel ca și în cazul unui bec cu halogen sticla trebuie să fie protejată de grosime și apă atunci când urmează să fie pusă în funcțiune. Umezeala sau murdăria depusă pe sticlă pot conduce la spargerea sticlei.

6. De ce nu funcționează preaprinderea rapidă?

Cauza cea mai des întâlnită este o presiune prea înaltă sau prea redusă în rezervor. Indicatorul manometrului trebuie să fie poziționat puțin sub linia roșie. O altă cauză este duza de preaprindere (221). Dacă aceasta este blocată sistemul nu va putea lucra. Curățați duza folosind acul de curățare inclus în colet (180).

Elemente componente

1. Mâner	67. Căniță alimentare	118. Rezervor
2. Sită Auer cu orificii duble	68. Ac duză	119. Cheie
3. Arzător	74. Cilindru sticlă	121. Postament
4. Sită Auer	83. Garnitură ventil	118. Rezervor
6. Piston complet pompă	90. Garnitură, carburator și camere preardere	119. Cheie
10. Ventil pompă complet	98. Cilindru pompă	121. Postament
11. Garnitură manometru	100. Pompă complet	122. Fund centrare
13. Șurub ventilație	101. Tijă direcție	123. Capotă cu capac
14. Șurub fund centrare	102. Contrapiuliță	125. Înveliș interior complet
17. Ventil cu garnitură	103. Piesă de ghidare	126. Disc tampon
18. Arc ventil	104. Tijă direcție complet	148. Partea superioară complet
19. Carcasă ventil	105. Arbore de excentric	149. Manometru
20. Piesă presiune	107. Niplu de excentric	152. Partea superioară carburator
21. Șurub	108. Garnitură grafit	153. Partea inferioară carburator
22. Dispozitiv de fixare	111. Rotiță	180. Ac curățare manuală
32. Șurub reglare	112. Piuliță pentru rotiță	187. Sită pentru preaprindere rapidă
33. Tub amestec	113. Colet de fixare	191. Tijă ventil
34. Cameră amestec	114. Excentric complet	193. Garnitură ventil carburator
35. Cameră preaprindere	115. Carburator complet	194. Arc ventil carburator
40. Cap piston pompă	117. Înveliș interior	195. Carcasă ventil carburator
41. Șurub blocare	118. Rezervor	196. Ventil carburator complet
42. Capac pompă	119. Cheie	220. Tub protecție flacăra
43. Tijă piston pompă	121. Postament	221. Duză preaprindere
44. Arc pompă	122. Fund centrare	222. Piuliță duză
45. Placă piston pompă	123. Capotă cu capac	223. Pârghie basculantă complet
46. Manșetă piele	111. Rotiță	224. Corp de conexiune pentru preaprindere rapidă
47. Piuliță piston pompă	112. Piuliță pentru rotiță	225. Corp de conexiune complet
48. Șurub ventil	113. Colet de fixare	226. Preaprindere complet
50. Duză carburator	114. Excentric complet	227. Șaibă pentru rotiță
65. Rezervor cu sită	115. Carburator complet	229. Montură cu garnitură și șurub
66. Cheie universală	117. Înveliș interior	Tr. Bare portante

Petromax este marcă Pelam International Ltd. Reproducerea prin orice mijloace, de exemplu prin introducerea în sisteme electronice de procesare a datelor, necesită în prealabil aprobarea scrisă a Pelam International Ltd. Retipărirea, chiar și parțială, este interzisă.

Pelam International Ltd.
Sudenburger Wuhne 61
39116 Magdeburg
Germania



ORIGINAL

Petromax
GERMANY

Copyright © 2008 Pelam International Ltd. Toate drepturile rezervate.

Copyright © 2011 German Electronics SRL Toate drepturile rezervate pentru ediția în limba română.