



INNOVER EN CORSE - INNUVÀ IN CORSICA

Cahier des Clauses Particulières

**TRAVAUX D'AMENAGEMENT
LOCAUX INIZIÀ AJACCIO**



FEVRIER 2021

1. PRESENTATION

INIZIÀ est un incubateur d'entreprises innovantes territorial et généraliste, sous la forme d'une association loi 1901, soutenu financièrement par la Collectivité Territoriale de Corse, l'Etat (Ministère de l'Enseignement supérieur et de la Recherche) et l'Union Européenne, ainsi que par ses membres fondateurs parmi lesquels l'Université de Corse, les Communautés d'agglomération d'Ajaccio et de Bastia et la CCI de Corse.

Créée en 2013, INIZIÀ porte un dispositif qui était jusqu'à présent adossé à l'Agence de Développement Economique de la Corse (ADEC)

La mission principale de l'Incubateur de Corse est de mettre à disposition de porteurs de projet les compétences et les outils indispensables au succès et à la croissance d'une entreprise innovante : coaching, expertise technico-économique, études de faisabilité, conseils en P.I., accès à un large réseau de compétences, **hébergement de porteurs de projet** innovants sur deux sites à Ajaccio et à Bastia, ...

En dehors de l'incubation de projets innovants, liés ou non à la recherche publique, INIZIÀ porte également des missions de sensibilisation à l'entrepreneuriat et à l'innovation dans l'enseignement supérieur et d'animation de l'écosystème régional de l'innovation.

L'incubateur apporte ainsi une contribution importante à la politique de l'innovation mise en œuvre sur le territoire insulaire.

L'Incubateur de Corse intervient essentiellement ante création, sur des projets qui développent de nouvelles technologies ou de nouveaux usages et présentent des applications prometteuses dont le produit final est susceptible de trouver sa place sur le marché.

Comme dans toutes les régions européennes, l'identification de l'incubateur implique l'existence **d'un tiers lieu dédié à l'innovation** et support d'une communauté professionnelle riche et diverse présentant une dynamique d'échange très enrichissante pour les incubés. Cette communauté imagine, questionne, formule, challenge l'incubateur qui peut faciliter la concrétisation de ces idées.

La Corse doit disposer d'un lieu de référence, sur les deux bassins économiques que constituent Ajaccio et Bastia, véritable point de ralliement des start-ups, des entrepreneurs locaux et des principaux acteurs de l'innovation.

Ces bâtiments totem représentent à la fois des vitrines pour les écosystèmes régionaux, des lieux d'accueil et d'innovation pour les jeunes pousses et des accélérateurs pour les porteurs de projets à fort potentiel de rayonnement national et international et doivent bénéficier d'une localisation stratégique.

La création de vitrines de l'innovation a fait ses preuves dans l'ensemble des pays d'Europe. Ils sont doublés par des portails régionaux de l'innovation dans lesquels les entreprises trouveront l'ensemble des services dédiés à l'innovation et cette proximité qui favorise les échanges informels, la naissance et la construction des idées et le travail d'équipe.

1.1 SITUATION

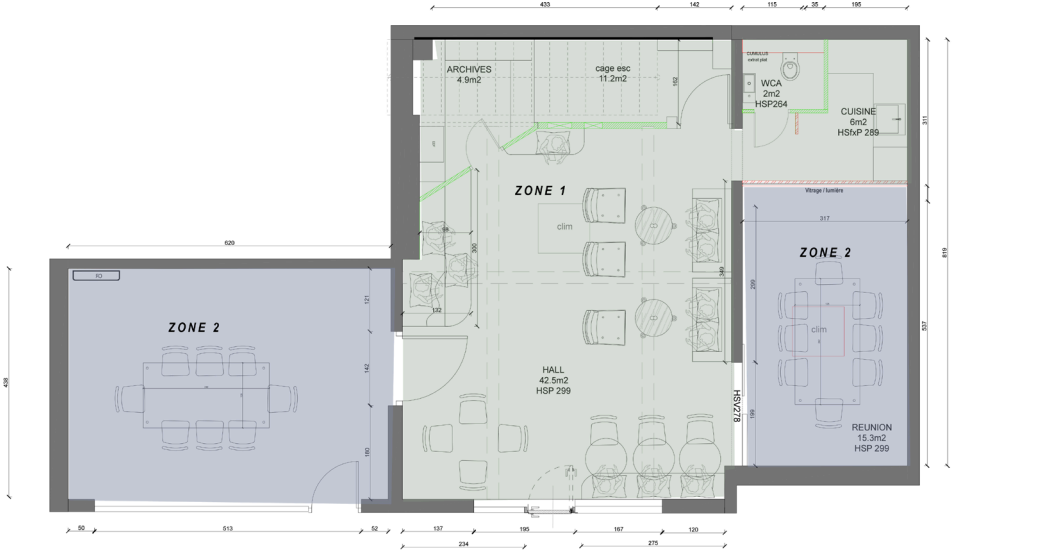
Le bâtiment, aujourd'hui loué par la Communauté d'Agglomération du Pays Ajaccien, est situé *Boulevard Charles Bonaparte, ZA Port Charles Ornano, 20090 Ajaccio.*

La structure accueillait auparavant une société de programmation informatique (Qwant). Il est accessible depuis la Route du Boulevard Charles Bonaparte.

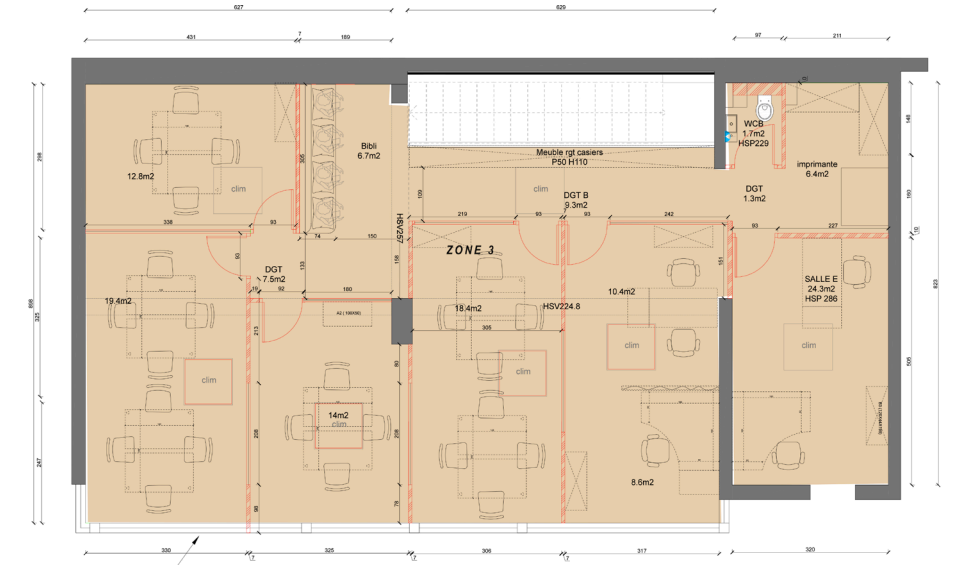


1.2 OBJET DES TRAVAUX

L'espace est organisé en **3 zones** correspondantes respectivement à un espace *collectif* de 64m² Accueil/ Cafétéria / Sanitaire/ (1), deux espaces réunions (2) de 43m² situés au RDC et un espace de travail (3) situé au R+1 de 135m²



ESQ [IND A] [DECR] Plan01
 RDC
 CELIA SANTONI



DEK [IND A] [R+01] Plan02
 R+1
 CELIA SANTONI

* Stores et/ou tables avec +000
 * report climatiseurs dans espace bureau avant
 * isolation plâtre 50mm

INIZIÀ souhaite aménager l'espace situé sur la façade principale du bâtiment, en exploitant le RDC ainsi que l'étage, sur une surface totale d'environ 235m². L'opération de travaux vise à mettre en œuvre :

- La construction du cloisonnement située au R+1 et RDC ;
- une séparation physique vitrée des zones de bureau R+1 (3) / vitrée ou variante plexiglass type verrière
- un cloisonnement léger + vitrage en hauteur (L300H50) pour création d'une zone réunion (2) au RDC (séparation cuisine);
- réseau cuisine et wc (x2) ;
- de nouveaux éclairages sur les 3 zones en RDC et R+1;
- de nouvelles installations de chauffage et climatisation pour l'ensemble des zones 1,2,3 ;
- Un revêtement de sol style stratifié sur la totalité de la surface sauf espaces humides
- Menuiserie sur mesure mobilier (banc, placards, cuisine)

2. MODE D'EXECUTION DES TRAVAUX – CLAUSES TECHNIQUES

2.1 QUALITE DES PRESTATIONS

D'une façon générale et pour tout ce qui n'est pas contraire aux articles suivants, les travaux seront réalisés conformément aux stipulations des Cahiers des Clauses Techniques par corps d'état et au Cahier des Clauses Administratives Générales de Travaux en vigueur à la date d'exécution.

L'ensemble des produits seront conformes aux Normes Françaises homologuées, Avis Techniques et assureront les performances requises. Les travaux seront exécutés suivant les règles de l'Art en conformité avec la réglementation du code du travail. Ils devront répondre aux prescriptions techniques et fonctionnelles comprises dans les textes officiels existants le premier jour d'exécution des travaux notamment (non exhaustif) :

- D.T.U 20.1 relatif aux ouvrages en maçonneries ;
- D.T.U 58.1 relatif aux plafonds suspendus ;
- D.T.U 59.1 relatifs aux travaux de peinture ;
- D.T.U 25.41 relatifs aux ouvrages en plaque de plâtre ;
- NF C 15-100 relatif aux installations électriques à basse tension.

2.2 DISPOSITIONS COMMUNES A TOUS LES INTERVENANTS

Chaque entreprise intervenant au titre de l'opération veillera à respecter les conditions d'exécution suivantes :

- la protection et le calfeutrement des ouvertures lors des opérations de démolition, ponçage, nettoyage et dépose si nécessaire,
- la sécurisation et délimitation du stockage en extérieur et intérieur,

L'ensemble des dispositifs de sécurité nécessaires aux prestations est réputé inclus, y compris dispositifs spécifiques réclamés par le maître d'ouvrage ou contrôleur sécurité.

2.2.1 DEMOLITION – GROS-OEUVRE

Le lot comprend la dépose, la démolition ainsi que la mise en décharge des matériaux et matériels non conservés pour le projet d'aménagement, y compris neutralisation des réseaux et alimentation existants si besoin.

Le titulaire devra justifier de la remise en décharge de l'ensemble des éléments déposés par l'intermédiaire d'un bon de dépôt en décharge.

Zone 1 – Dépose sanitaires + cuisine + carrelage

La prestation vise à supprimer les éléments de cuisine, le wc, le lave main, le cumulus et les éléments attenants

Zone 1-2-3 – Dépose sol + porte

Afin de poser un nouveau revêtement il faudra déposer le sol existant sur la totalité de la surface (lino)

Dépose des portes des wc

Zone 1 - Neutralisation réseaux

La prestation vise à neutraliser d'anciens réseaux électriques et de hydraulique afin de permettre le bon déroulement des travaux.

Les réseaux électriques vérifiés et le rajouts de certaines pc , éclairage et climatisations seront à prévoir (Zone 1-2-3)

Les réseaux d'eau (wc et cuisine) en matériau PER et évacuation en PVC seront condamnés par l'installation de bouchons étanche. Si tranchées, reboucher au mortier .La finition sera lissée et ne devra souffrir d'aucunes aspérités.

2.2.2 CLOISONS – DOUBLAGE - FAUX PLAFONDS

Zone 1-2

Les zones 1 &2 doivent être séparées par une cloison coupe-feu 2h située entre la cuisine et la salle de réunion. En cas de cloison maçonné, un doublage sera prévu aux prestations, y compris bandes à joints, renforts d'angles et enduit de lissage.

- Doublage phonique performant salle de réunion plafonds et cloison séparative cuisine :25m2

Zone 3 - Cloison Bureaux

Cinq espace de bureaux à cloisonner. La prestation comprend la mise en œuvre d'une cloison légère 74/48, toute hauteur, y compris mise en œuvre d'une ossature secondaire pour reprise en plafonds.

Intégration de huit éléments vitré style verrière (alu ou bois voir croquis) L200 H260

Isolation plafond de la partie avant (coté baie vitrée)

Localisation : - Zone 3

Zone 1&3 – bâti support Espace sanitaires

Les deux espaces sanitaires doit être aménagé afin d'accueillir un wc suspendu sans accessibilité PMR. La prestation vise ainsi à finaliser le cloisonnement existant partielle. Toutes dispositions nécessaires à la fixation du nouveau cloisonnement (structure secondaire) sont comprises. Les cloisons seront de dimensions 74/48 et disposeront d'un parement hydrofuge sur les zones intérieures. La prestation comprend la mise en œuvre des bandes à joints, les renforts d'angles, l'enduit et le ponçage sur l'intégralité de la surface.

Localisation : - Zone 1&3 – Espace sanitaire

Zone 1&3 - Faux plafonds espaces humides

Un faux plafond en plaque de gypse hydrofuge sera mis en œuvre sur l'ensemble du bloc sanitaire, y compris dans la cuisine. La prestation comprend la mise en œuvre des bandes à joints, les renforts éventuels, l'enduit et le ponçage sur l'intégralité de la surface.

Localisation : - Zone 1&3 – Espace sanitaire

Zone 1-2-3 - Reprise fx plafonds

En fonction des nouveaux dispositifs mis en œuvre pour ces zones dut au rajout de certains éclairages sur les anciens terminaux, la prestation comprend la fermeture et le comblement de ces anciennes réservations ainsi que leur préparation avant peinture.

Localisation : - Zone 3 – Ensemble du niveau R+1 - Zone 1&2 – Ensemble

Zone 3 - Reprise allège façade intérieure

Les allèges situées en façade de la zone 3 ne disposent plus de doublage. La prestation comprend la mise en œuvre d'un nouveau doublage en plaque de gypse 13mm, y compris bandes à joints, les renforts d'angles, l'enduit et le ponçage sur l'intégralité de la surface.

Localisation : - Zone 3 – Façade principale intérieure

2.2.3 MENUISERIES INTERIEURES

Zone 3 - Portes mitoyenne bureaux (x6)

La prestation comprend la fourniture et pose de bloc porte tiercée(X6) (93/204) y compris huisseries, dormant pour incorporation, crémone pompier, butées, serrure poignée et cylindre. Les portes et châssis seront installés, peintes de couleurs neutres. La menuiserie sera coupe feu 2h.

Localisation : - Zone 3-

Zone 2 Porte vitrée

Une porte coulissante vitrée H230 en zone 2 dans la salle de réunion avec butée. / Prestations phoniques

Localisation : - Zone 1 à 3

Zone 1&3 - Porte sanitaires

La prestation comprend la fourniture et la mise en œuvre de portes bois isoplanes peintes de couleur neutre et de dimensions standards (83x204) pour la distribution de l'espace sanitaire (y compris dormant pour incorporation). La portes ne devront souffrir d'aucune difficulté de fermeture

n'y frottement au sol et seront équipée en serrurerie (y compris poignées, canons et gâchette intérieure). Un rabotage sera effectué en cas de frottement après mise en œuvre du revêtement au sol.

Localisation : - Zone 1&3 – Sanitaires

Zone 3 – Dix stores aluminium lames linéaire vitre L140 H190L (mesures à reprendre sur place)

La prestation comprend la fourniture et la pose de store bateau aluminium sur le linéaire vitré de bureaux au R+1

2.2.4 PEINTURE

Le titulaire procèdera au préalable à l'installation d'une protection par film polyane sur l'ensemble des supports sensibles aux projections de peinture (terminaux corps d'états techniques, revêtement de sol, menuiseries...). Une sous couche d'impression sera mise en œuvre sur l'ensemble des nouveaux supports avant application de la peinture.

Peinture mat sur verticaux

Les prestations comprennent la fourniture et l'application d'une peinture acrylique de couleur blanc mat en deux couches minimum, sur l'intégralité des verticaux, après mise en œuvre de la couche d'impression.

Localisation : - Zone 1-2-3 – Ensemble^[L]_[SEP] - Zone 1 – Murs couleurs entrée (10m2)

Peinture satinée verticaux pièce humide sanitaires

Les prestations comprennent la fourniture et l'application d'une peinture acrylique de couleur blanc satiné lessivable, en deux couches minimum, sur l'intégralité des verticaux des sanitaires, après mise en œuvre de la couche d'impression.

Localisation : - Zone 1&3 – Sanitaires et cuisine

Peinture mat sur plafonds

Les prestations comprennent la fourniture et l'application d'une peinture acrylique de couleur (bleu) mat en deux couches minimum, sur l'intégralité des plafonds, après préparation du support métal ou placo.

Localisation : - Zone 1-2-3

Peinture satinée plafonds pièce humide sanitaires

Les prestations comprennent la fourniture et l'application d'une peinture acrylique de couleur blanc satiné lessivable, en deux couches minimum, sur l'intégralité des plafonds des sanitaires, après mise en œuvre de la couche d'impression.

Localisation : - Zone 1&3 – Sanitaires et cuisine

2.2.5 REVÊTEMENT DE SOL ET FAÏENCE

Sol stratifié effet bois grand passage

Les zones bureaux disposent d'un ancien revêtement de sol de style lino. L'aménagement vise à mettre en œuvre un stratifié sur l'ensemble des surfaces (hors pièces humides et escalier) . La prestation comprend la dépose de l'existant si besoin.

Localisation : - Zone 123 – Sanitaires et cuisine

Revêtement carrelage gré cérame 60x60

La zone sanitaire dispose d'un ancien revêtement de sol. L'aménagement vise à mettre en œuvre un carrelage gré cérame de couleur, de dimensions 60cm par 60cm sur l'ensemble de l'emprise

du bloc sanitaire. La prestation comprend la dépose partielle du carrelage existant sur la zone au droit du sanitaire et mise en œuvre d'un éventuel ragréage.

Pour la cuisine, l'ancien revêtement étant du lino, un ragréage est à envisager pour la pose d'un carreau 60X60.

Localisation : - Zone 1&3 – Sanitaires et cuisine

Faïence sanitaires Chaque sanitaire disposera d'un revêtement en faïence de couleur blanche, sur une hauteur de 1,2 mètre et sur chacune des cloisons à proximité direct d'un sanitaire ou lave-main.

Localisation : - Zone 1&3 – Sanitaires

2.2.6 PLOMBERIE – CHAUFFAGE/CLIM

Production ECS instantanée

Afin d'alimenter les deux lave-mains des sanitaires en eau chaude ainsi que l'évier de la zone cafétéria, un chauffe-eau instantanée extra plat sera installé dans le wc de la zone 1 . Son dimensionnement et son installation autoriseront l'alimentation des trois terminaux.

Localisation : - Zone 1&3 – Sanitaires

Alimentation EF/EC (voir existant)

La prestation comprend l'extension du réseau d'eau froide et la création d'un réseau d'eau chaude raccordé sur le chauffe-eau. Les réseaux seront en PER, calorifugé pour le réseau d'eau chaude. Leur cheminement pourra être exécuté en apparent au sein des sanitaires ou en faux plafonds en dehors. Y compris toutes dispositions de percements calfeutremments ou saignés.

Localisation : - Zone 1&3 – Cafétéria/Sanitaires

Evacuation EU

La prestation consiste à mettre en œuvre un réseau d'évacuation de eaux usées en PVC DN40 et eaux vannes en PVC DN100 nécessaire à l'installation du bloc sanitaire et de l'évier de la cafeteria. L'ensemble sera raccordé sur le réseau existant, y compris disposition de piquage pour dégagement du réseau et réfection.

Localisation : - Zone 1&3 – Sanitaires

Evier standard sur meuble

La prestation comprend la fourniture et pose d'un meuble évier (évier inox à 1 + meuble sous évier) en panneau de particules mélaminé blanc de dimension minimum 60x60. Le meuble sera équipé en robinetterie de type mitigeur simple et raccordé sur alimentation EF/EC. La prestation comprend l'ensemble du dispositif d'évacuation, siphon et raccordement au réseau d'évacuation.

Localisation : - Zone 1 – Espace Cafétéria

Attente AEP + EU LV Un réseau en attente sera installé et destiné au raccordement d'un équipement de lavage à proximité du meuble évier. L'attente comprendra un robinet de raccordement d'eau avec vanne d'arrêt ainsi qu'une évacuation avec siphon en PVC DN40. L'ensemble sera fixé sur cloison.

Localisation : - Zone 1 – Espace Cafétéria

Sanitaires

La prestation comprend la fourniture, l'installation et le raccordement de bloc WC à suspendre. Y compris réservoir de chasse à double commande et raccordement au réseau. La prestation comprend également la pose et le raccordement d'une vanne d'arrêt nécessaire à l'alimentation

du réservoir de chasse.

Localisation : - Zone 1&3 – Espace sanitaires

Lave mains

La prestation comprend la fourniture, l'installation et le raccordement de deux laves mains suspendus, comprenant trop pleines et siphon. La robinetterie sera de type mitigeur, raccordé au réseau d'Eau chaude sanitaire. L'ensemble sera positionné à 85cm du sol maximum (niveau haut du lave main).

Localisation : - Zone 1&3 – Espace sanitaires

Distributeur papier

La prestation comprend la fourniture et pose d'un distributeur pour rouleau de papier toilette en métal pour chaque sanitaire.

Localisation : - Zone 1&3 – Espace sanitaires

Dispositif de Chauffage/Climatisation

Les prestations comprennent la fourniture, la pose et le raccordement d'unités intérieures et extérieures de climatisation réversible plafond, y compris raccordement des réseaux électrique et condensats, pour le traitement de chacun des espaces. Le titulaire optimisera le nombre d'unité en fonction des puissances installées et des surfaces de bureaux. La prestation comprend la mise en service et le réglage des appareils. Les unités extérieures seront installées en toiture sur support métalliques. Si l'installation sur toiture est envisageable.

Le dispositif existant au R+1 sera gardé et vérifié (compresseur et unité). Les réseaux existants (électricité, liaison calorifique et condensats) pourront être réutilisés.

2.2.7 ELECTRICITE

L'ensemble du réseau électrique existant est à reprendre pour mise aux normes conformément aux dispositions de la NF 15-100. les points lumineux des trois zones en RDC et R+1 sont conservés ainsi que les fourreau d'alimentations des prises de courants.

Zone 1 - Armoire principale

La prestation comprend l'identification des réseaux existants et leur mise aux normes si nécessaire. Chaque circuit disposera des protections nécessaires.

Localisation : - Zone 1 – Tableau existant au pied de l'escalier principal

Zone 1 – Réseau Telecom

Le réseau Telecom du bâtiment est à vérifier. La prestation vise à effectuer un repérage et une remise en état de l'arrivée du réseau Telecom. Une prise Telecom sera mise en œuvre et positionnée au sein de l'espace créé au RDC, autorisant le raccordement d'un boîtier FAI.

Localisation : - Zone 1 – Tableau électrique – Espace bureau

Zone 1 - Goulotte PVC réseau Elec.

Les prestations comprennent la fourniture et pose de goulottes PVC (y compris pièces de raccordement, changement de direction, capot de fermeture et fixation) depuis le faux-plafond jusqu'aux différents points d'alimentation. Le passage des réseaux en faux plafonds, plancher ou cloisonnement est compris ainsi que la réfection des matériaux après passage.

Localisation : - Zone 1&3 – RDC et Etage

Zone 1-2-3 - Bloc prise standard

La prestation comprend la fourniture, la pose et le raccordement de prises courant pour création d'un nouveau réseau électrique, y compris l'ensemble du câblage nécessaire à leur alimentations. (plan électrique)

Localisation : - Ensemble de la zone 1-2-3

Zone 1-2-3 - Eclairage bureau câblage et pose

Les deux espaces de réunions en RDC disposeront d'un éclairage individuel. Son dimensionnement correspondra à un espace de travail type bureau (200 lux)

Localisation : - Zone 1-2-3 _ BUREAUX

Zone 2 - Eclairage sanitaires Chaque sanitaire disposera d'un éclairage LED adapté, fonctionnant sur détecteur de présence. La prestation comprend la fourniture, la pose et le raccordement du dispositif.

Localisation : - Zone 1&3 - sanitaires

Zone 2 – Alimentation ballon

Le dispositif de chauffage instantané pour l'eau chaude sanitaire disposera de sa propre alimentation et protection. La prestation comprend l'alimentation et le câblage de l'équipement jusqu'au tableau électrique ainsi que sa protection.

Localisation : - Zone 2 – sanitaires – Zone 1 Tableau électrique

Zone 1-2-3 - Attente Clim/Chauffage

Les prestations comprennent la préparation et le câblage (y compris fourreaux) en attente, depuis le tableau divisionnaire, pour installation de nouveaux dispositifs de chauffage et climatisation. La quantité fera l'objet d'une optimisation selon le dimensionnement des ouvrages de climatisation (mono/multi split).

Localisation : - Zone 1 – Zone 3

Zone 1 et 2 - Borne Eclairage issues secours

La prestation comprend la fourniture, la pose et le raccordement électrique de bloc autonome d'éclairage de sécurité implanté en drapeau ou en sailli, y compris protection mécanique des câbles et fixations.

Localisation : - Zone 1 – Zone 3

Zone 1 et 2 - Détection intrusion

La prestation comprend la fourniture, la pose et le raccordement électrique d'un dispositif de détection d'intrusion au sein des deux zones. Le matériel sera installé au sein du bureau RDC. Les détecteurs seront installés sur l'emprise en quantité suffisante et positionnés judicieusement. (voir existant)

Localisation : - Zone 1-2

Zone 1 et 2 - Détection incendie

La prestation comprend la fourniture, la pose et le raccordement électrique d'un dispositif de détection incendie de type 4 au sein des deux zones aménagées. Les organes (déclencheur et diffuseur sonores) seront positionnés sur l'emprise en quantité suffisante et positionnés judicieusement.

Localisation : - Zone 1-2-3

Zone 1 et 3 - Signalétique plan évacuation

La prestation comprend la conception, fourniture et pose de panneaux signalétique en matériau inaltérable mentionnant les consignes d'évacuation et plan des locaux. L'ensemble des locaux

aménagés seront mentionnés et traités. Les panneaux seront conformes à la norme NF X08-070.

Localisation : - Zone 1 – Zone 3

Zone 1 et 3 - Extincteurs

La prestation comprend la fourniture et pose de 2 extincteurs à eau de 6 litres et 1 extincteur à poudre (Classe de feux A, B, C) répartis sur l'emprise aménagée.

Localisation : - Zone 1 – Zone 3

3 Liste des Plans Annexes

- DCE01 - Plan construction RDC / R+1
- DCE02 – Plan électrique RDC / R+1
- Croquis des deux niveaux

4 DUREE DU MARCHÉ

Le marché est conclu à compter de l'acceptation du devis, qui devra être effective au plus tard le jeudi 1^{er} avril 2021, jusqu'à la fin de la mission prévue au plus tard le 31 juillet 2021 (livraison des travaux).

5 CONDITIONS DE LA CONSULTATION

Autorités compétentes :

Le Président de l'Incubateur d'Entreprises Innovantes INIZIÀ, Monsieur Alexandre VINCIGUERRA et le Directeur de l'Incubateur d'Entreprises Innovantes INIZIÀ, Monsieur Emmanuel PIERRE.

Personne habilitée à recevoir les documents devant être adressés à la personne responsable : La Responsable administrative et financière de l'Incubateur d'Entreprises Innovantes INIZIÀ, Madame Paola LEONZI.

Les prestataires candidats à la présente consultation devront présenter une proposition détaillée qui précisera à minima :

- La méthodologie proposée pour la réalisation de la mission, nombre de réunion de travail avec le maître d'ouvrage Celia SANTONI
- Un budget détaillé avec les marques et les matériaux choisis
- Une présentation de ses références,
- Un planning avec les délais de réalisation, et la date de livraison.

L'incubateur se tient à la disposition des prestataires pour la visite des locaux si besoin.

La sélection de l'offre se fera sur le principe du mieux disant.

Les propositions d'intervention seront envoyées par courrier électronique à l'adresse indiquée ci-dessous, accompagnée des pièces justificatives suivantes : attestations de régularité fiscale et sociale, un RIB, un KBIS, le présent cahier des charges parafé et signé.

Garantir et fournir les assurances et la décennale sur chaque poste, les dossiers n'ayant pas fourni ces dits documents ne seront pas étudiés.

Le paiement s'effectuera par un chèque ou virement à la remise d'un bilan final et après sa validation par l'équipe projet et l'incubateur INIZIÀ.
INIZIÀ se réserve le droit de ne pas donner suite à la consultation.

Les réponses à cette consultation devront parvenir à Mme LEONZI par mail au plus tard **le 23 mars 2021 à midi.**

Tout renseignement d'ordre technique pourra être également demandé auprès de :

Madame Paola LEONZI
Responsable Administrative et Financière INIZIÀ
Tél. : 04 95 26 62 96
Port. : 07 88 91 87 03
courriel : paola.leonzi@iei-INIZIÀ.fr

Madame Célia SANTONI
Maitre d'Ouvrage
Tel : 06.32.51.90.20
Courriel : celiasantoni@gmail.com