



## ΠΟΙΟΤΗΤΑ ΖΩΗΣ

### Έρευνα Εισοδήματος και Συνθηκών Διαβίωσης των Νοικοκυριών: Έτος 2022 (Περίοδος αναφοράς εισοδήματος: 2021)

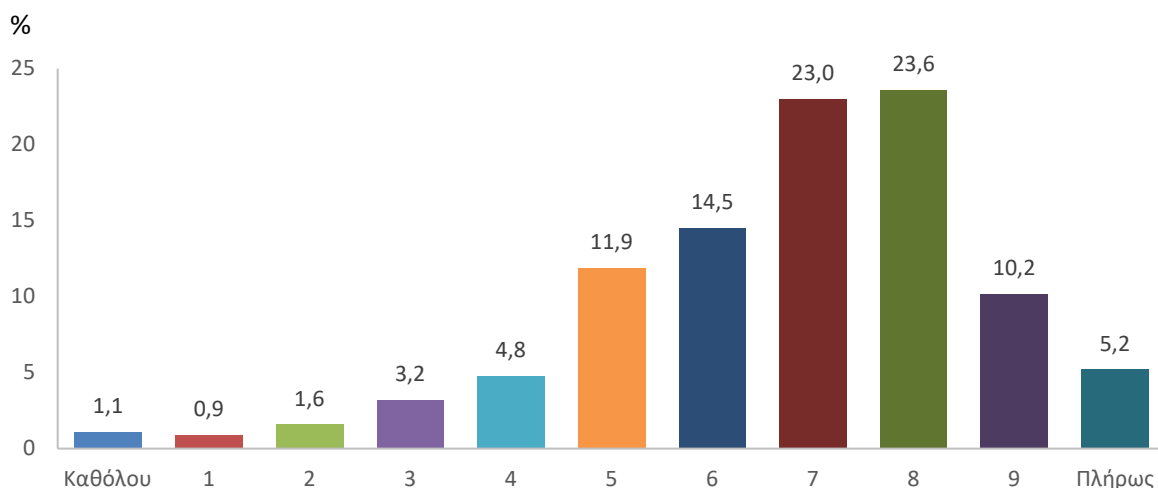
Η Ελληνική Στατιστική Αρχή (ΕΛ.ΣΤΑΤ.) ανακοινώνει δείκτες ευημερίας, καθώς και κοινωνικής και πολιτιστικής συμμετοχής του πληθυσμού ηλικίας 16 ετών και άνω, που προκύπτουν από τα στοιχεία της Έρευνας Εισοδήματος και Συνθηκών Διαβίωσης των Νοικοκυριών έτους 2022, με περίοδο αναφοράς εισοδήματος το έτος 2021.

#### Α. Ευημερία πληθυσμού

Από τα στοιχεία της έρευνας προέκυψε ότι:

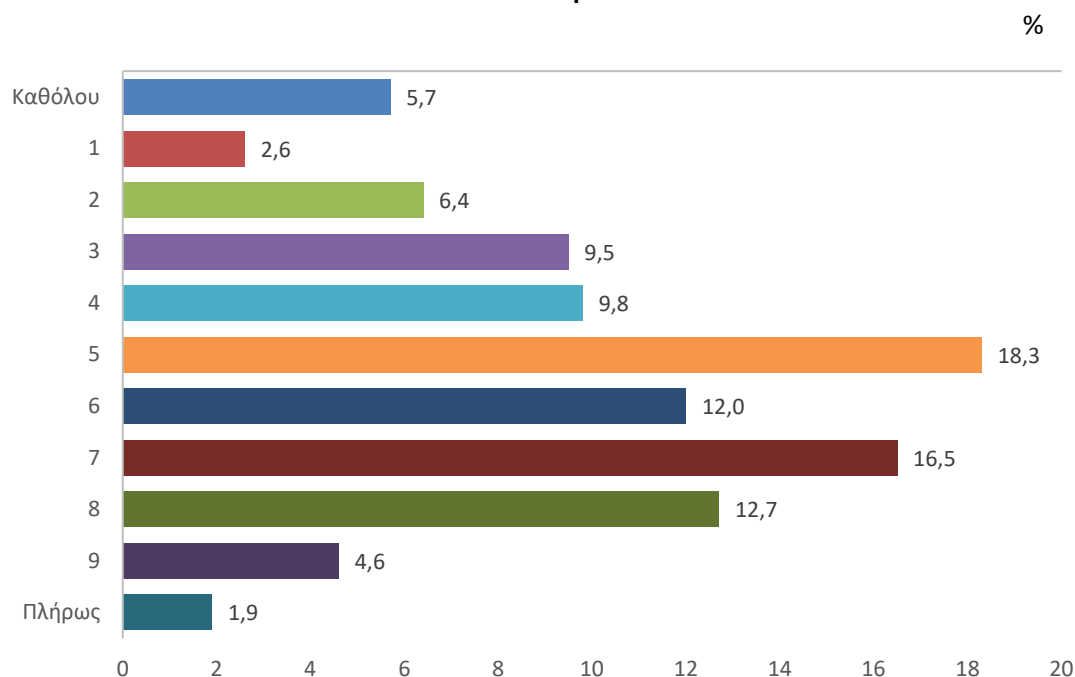
- πλήρως ικανοποιημένο από τη ζωή του, δηλώνει το 5,2% του πληθυσμού ηλικίας 16 ετών και άνω, ενώ καθόλου ικανοποιημένο δηλώνει το 1,1% (Πίνακας Α1.1 - Γράφημα Α1).
- πολύ ικανοποιημένο από τη ζωή του (βαθμοί 7 έως 9 της κλίμακας), δηλώνει το 56,8% του πληθυσμού 16 ετών και άνω (Πίνακας Α1.1 - Γράφημα Α1).

#### Γράφημα Α1. Βαθμός ικανοποίησης του πληθυσμού ηλικίας 16 ετών και άνω από τη ζωή του: 2022



Αναφορικά με τον βαθμό ικανοποίησης του πληθυσμού 16 ετών και άνω από την οικονομική του κατάσταση, ποσοστό 5,7% δηλώνει ότι δεν είναι καθόλου ικανοποιημένο, ενώ πλήρως ικανοποιημένο δηλώνει το 1,9% (Πίνακας Α1.1 - Γράφημα Α2).

**Γράφημα Α2. Βαθμός ικανοποίησης του πληθυσμού ηλικίας 16 ετών και άνω από την οικονομική του κατάσταση: 2022**



Το μεγαλύτερο ποσοστό του φτωχού πληθυσμού<sup>1</sup> (70,2%) δηλώνει καθόλου έως λίγο ικανοποιημένο (βαθμοί 0 έως 4 της κλίμακας) από την οικονομική του κατάσταση, ενώ το αντίστοιχο ποσοστό για τον μη φτωχό πληθυσμό ανέρχεται σε 25,9%. Πλήρως ικανοποιημένο από την οικονομική του κατάσταση δηλώνει μόνο το 2,3% του μη φτωχού πληθυσμού (Πίνακες Α1.2 και Α1.3).

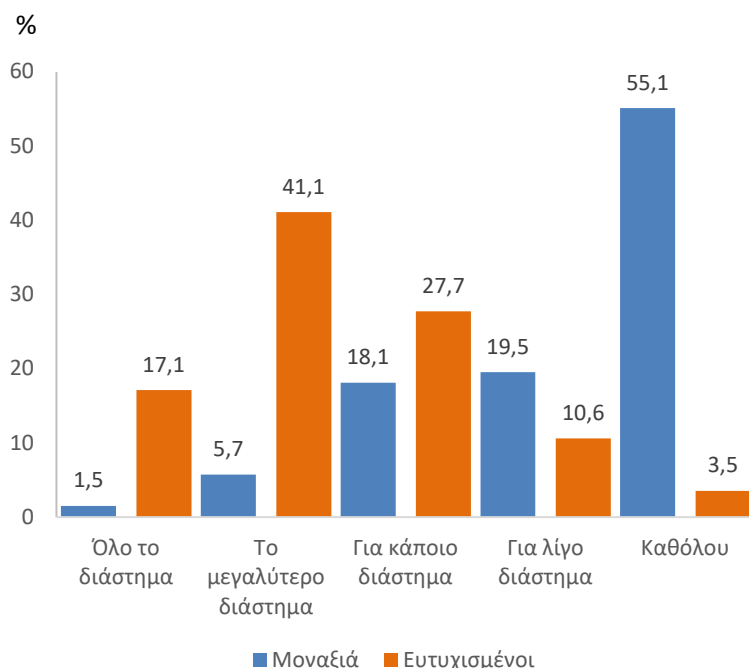
Πολύ ικανοποιημένο (βαθμοί 7 έως 9 της κλίμακας) από τη χρήση του χρόνου του, δηλώνει το 33,1% του πληθυσμού ηλικίας 16 ετών και άνω (Πίνακας Α1.1), ενώ πολύ ικανοποιημένο από τις προσωπικές του σχέσεις, δηλώνει το 59,0% (Πίνακας Α1.1).

Το 1,5% του πληθυσμού ηλικίας 16 ετών και άνω δηλώνει ότι, κατά τη διάρκεια των τελευταίων τεσσάρων εβδομάδων (που προηγήθηκαν της συνέντευξης), αισθανόταν μοναξιά, ενώ για τον φτωχό και τον μη φτωχό πληθυσμό τα ποσοστά ανέρχονται αντίστοιχα σε 2,3% και 1,3% (Πίνακες Α2.1 – Α2.3, Γράφημα 3).

Το 17,1% του πληθυσμού ηλικίας 16 ετών και άνω δηλώνει ότι, κατά τη διάρκεια των τελευταίων τεσσάρων εβδομάδων, ήταν ευτυχισμένο όλο το διάστημα, ενώ για τον φτωχό και τον μη φτωχό πληθυσμό τα αντίστοιχα ποσοστά ανέρχονται σε 14,1% και 17,8% (Πίνακες Α2.1 – Α2.3, Γράφημα Α3).

<sup>1</sup>Φτωχός πληθυσμός: Ο πληθυσμός που έχει εισόδημα μικρότερο ή ίσο από το κατώφλι της φτώχειας.  
Μη Φτωχός πληθυσμός: Ο πληθυσμός που έχει εισόδημα μεγαλύτερο από το κατώφλι της φτώχειας.

**Γράφημα Α3. Χρονικό διάστημα, κατά τη διάρκεια των τελευταίων τεσσάρων εβδομάδων, κατά το οποίο τα άτομα δήλωσαν ότι αισθάνονταν α) μοναξιά, β) ευτυχισμένοι: 2022**



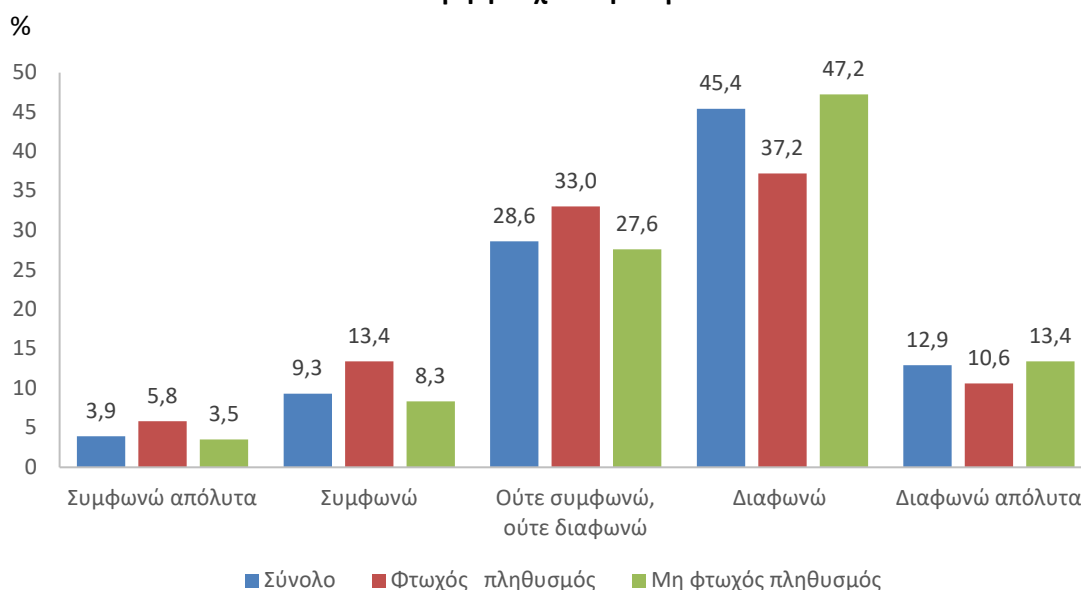
Το 55,1% του πληθυσμού ηλικίας 16 ετών και άνω δηλώνει ότι, κατά τη διάρκεια των τελευταίων τεσσάρων εβδομάδων (που προηγήθηκαν της συνέντευξης), δεν αισθάνθηκε καθόλου μοναξιά, ενώ για τον φτωχό και τον μη φτωχό πληθυσμό τα ποσοστά ανέρχονται αντίστοιχα σε 47,8% και 56,8% (Πίνακες Α2.1 – Α2.3, Γράφημα 3).

Το 3,5% του πληθυσμού ηλικίας 16 ετών και άνω δηλώνει ότι, κατά τη διάρκεια των τελευταίων τεσσάρων εβδομάδων, δεν αισθανόταν καθόλου ευτυχισμένο, ενώ τα αντίστοιχα ποσοστά για τον φτωχό και τον μη φτωχό πληθυσμό ανέρχονται σε 5,0% και 3,1% (Πίνακες Α2.1 – Α2.3, Γράφημα Α3).

Το 88,2% του πληθυσμού ηλικίας 16 ετών και άνω δηλώνει ότι έχει κάποιον άνθρωπο από τον οποίο μπορεί να ζητήσει ηθική, υλική και οικονομική βοήθεια, με τα ποσοστά για τον φτωχό και τον μη φτωχό πληθυσμό να ανέρχονται, αντίστοιχα, σε 85,5% και 88,8% (Πίνακας Α3).

Το 13,2% του πληθυσμού ηλικίας 16 ετών και άνω δηλώνει – “συμφωνώ απόλυτα ή συμφωνώ” - ότι αισθάνεται κοινωνικά αποκλεισμένο / απομονωμένο, με τα ποσοστά για τον φτωχό και τον μη φτωχό πληθυσμό να ανέρχονται, αντίστοιχα, σε 19,2% και 11,8% (Πίνακας Α4, Γράφημα Α4).

**Γράφημα Α4. Βαθμός αποκλεισμού από την κοινωνία ηλικίας 16 ετών και άνω, με διάκριση σε φτωχό και μη φτωχό πληθυσμό : 2022**



## Β. Κοινωνική και πολιτιστική συμμετοχή

Το 20,8% του πληθυσμού ηλικίας 16 ετών και άνω δήλωσε ότι πήγε στον κινηματογράφο κατά τους τελευταίους 12 μήνες έως 3 φορές, ενώ το 5,7% πήγε στον κινηματογράφο περισσότερες από 3 φορές (Πίνακας Β1). Το 23,2% δεν πήγε στον κινηματογράφο διότι βλέπει ταινίες στην τηλεόραση, στο διαδίκτυο ή αλλού, ενώ λόγω της πανδημίας το 12,0%.

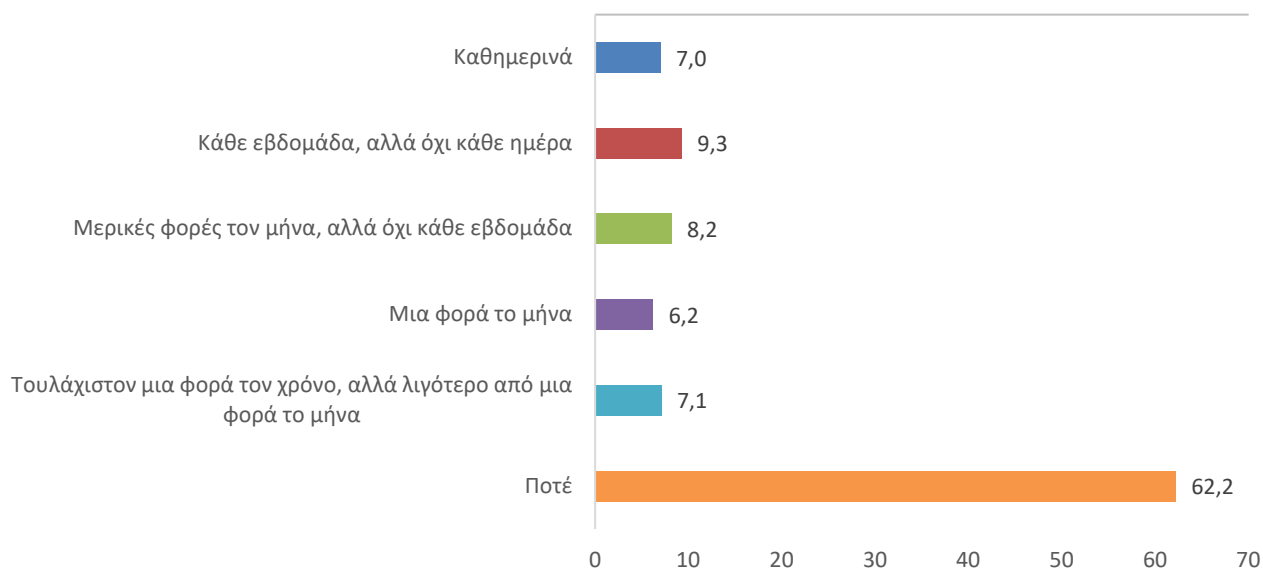
Το 22,7% του πληθυσμού ηλικίας 16 ετών και άνω δήλωσε ότι παρακολούθησε με φυσική παρουσία παραστάσεις όπως θέατρο, όπερα, συναυλία κ.λπ. έως 3 φορές κατά τους τελευταίους 12 μήνες, ενώ το 5,4% παρακολούθησε τέτοιου είδους παραστάσεις περισσότερες από 3 φορές (Πίνακας Β1). Το 31,6% δεν παρακολούθησε παραστάσεις διότι δεν τους ενδιαφέρει, ενώ λόγω της πανδημίας το 13,9%.

Το 15,2% του πληθυσμού ηλικίας 16 ετών και άνω δήλωσε ότι επισκέφτηκε χώρους πολιτισμού, όπως μνημεία, αρχαιολογικούς χώρους, μουσεία, πινακοθήκες κ.ά. έως 3 φορές κατά τους τελευταίους 12 μήνες, ενώ το 2,7% επισκέφτηκε τέτοιου είδους χώρους περισσότερες από 3 φορές (Πίνακας Β1). Το 42,8% δεν επισκέφτηκε χώρους πολιτισμού διότι δεν τους ενδιαφέρει, ενώ λόγω της πανδημίας το 12,1%.

Το 11,1% του πληθυσμού ηλικίας 16 ετών και άνω δήλωσε ότι παρακολούθησε με φυσική παρουσία αθλητικές εκδηλώσεις, στο πλαίσιο επαγγελματικών ή ερασιτεχνικών οργανώσεων έως 3 φορές κατά τους τελευταίους 12 μήνες, ενώ το 5,0% παρακολούθησε τέτοιου είδους εκδηλώσεις περισσότερες από 3 φορές (Πίνακας Β1). Το 47,6% δεν παρακολούθησε με φυσική παρουσία αθλητικές εκδηλώσεις διότι δεν τους ενδιαφέρει, ενώ λόγω της πανδημίας το 8,5%.

**Γράφημα Β1. Συχνότητα εξάσκησης δραστηριοτήτων, όπως μουσική, τραγούδι, χορό, θέατρο, φωτογραφία κ.λπ.: 2022**

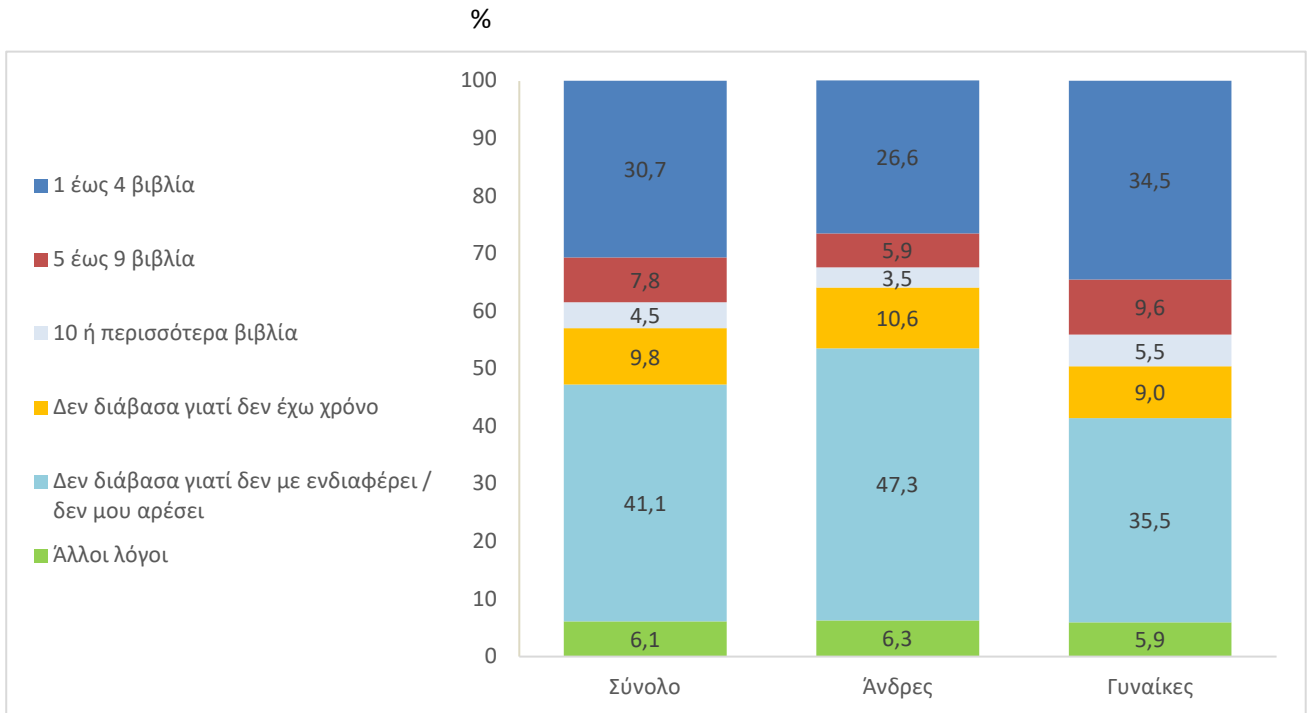
%



Το 7,0% του πληθυσμού ηλικίας 16 ετών και άνω δήλωσε ότι εξασκεί καθημερινά κάποια δραστηριότητα, όπως μουσική / παίξιμο μουσικών οργάνων, τραγούδι, χορό, θέατρο, φωτογραφία, ζωγραφική, χειροτεχνίες, χαρακτηριστική, συγγραφή ποιημάτων κ.λπ., το 9,3% κάθε εβδομάδα, αλλά όχι κάθε ημέρα, ενώ το 62,2% δεν εξασκεί καμία δραστηριότητα (Πίνακας Β2, Γράφημα Β1).

Το 30,7% του πληθυσμού ηλικίας 16 ετών και άνω δήλωσε ότι διάβασε 1 έως 4 βιβλία κατά τους τελευταίους 12 μήνες, το 7,8% διάβασε 5 έως 9 βιβλία και το 4,5% τουλάχιστον 10 βιβλία (Πίνακας Β3, Γράφημα Β2). Το 9,8% δεν διάβασε βιβλία γιατί δεν έχει χρόνο ενώ, δεν τους ενδιαφέρει ή δεν τους αρέσει το 41,1%.

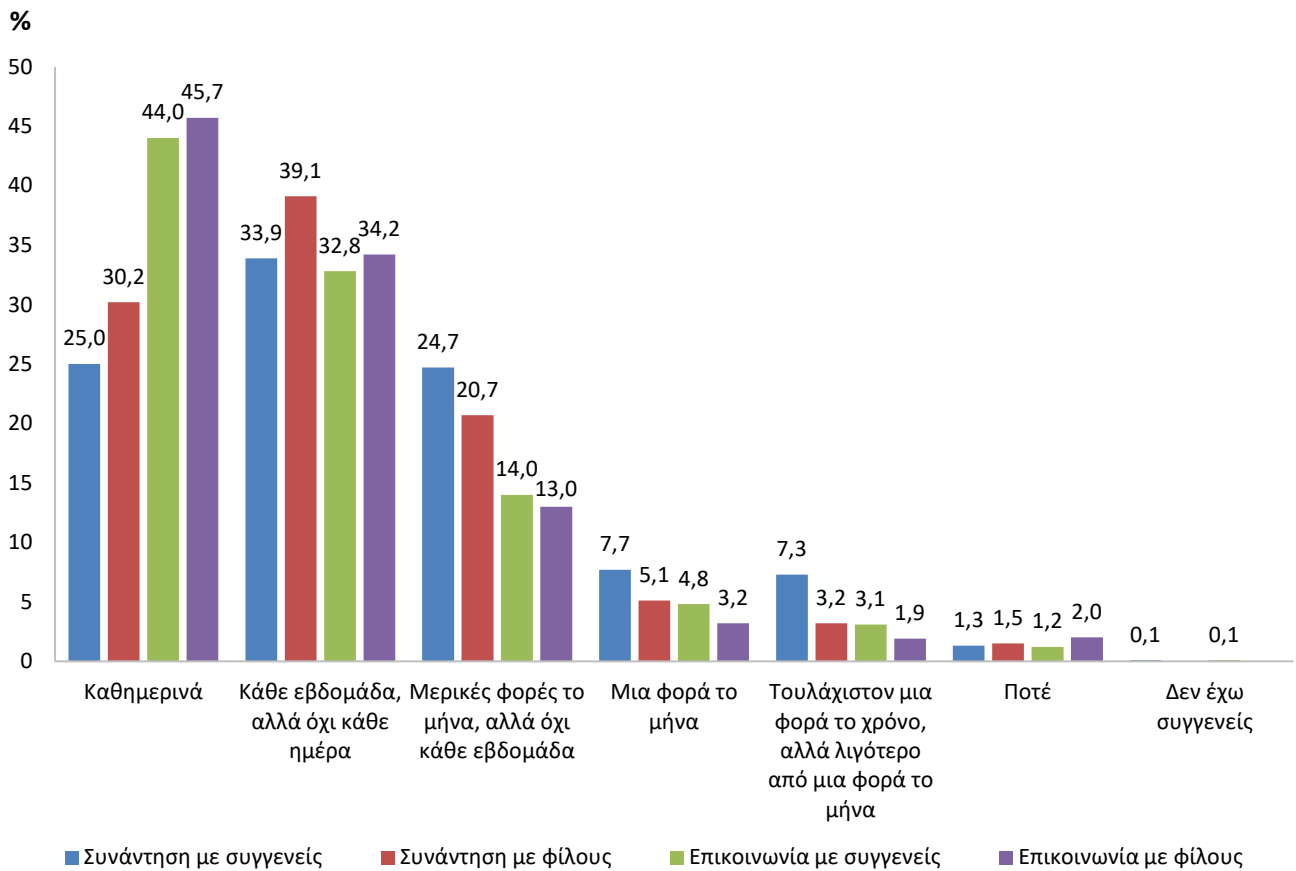
**Γράφημα Β2. Αριθμός βιβλίων που διάβασαν ανά φύλο, κατά τους τελευταίους δώδεκα (12) μήνες: 2022**



Το 25,0% του πληθυσμού ηλικίας 16 ετών και άνω δήλωσε ότι συναντιέται καθημερινά με συγγενείς του, ενώ το 1,3% ποτέ. Το 30,2% συναντιέται καθημερινά με τους φίλους του, ενώ το 1,5% ποτέ (Πίνακας Β4, Γράφημα Β3).

Το 44,0% του πληθυσμού ηλικίας 16 ετών και άνω δήλωσε ότι επικοινωνεί καθημερινά με συγγενείς του, ενώ το 1,2% ποτέ. Το 45,7% επικοινωνεί καθημερινά με τους φίλους του, ενώ το 2,0% ποτέ (Πίνακας Β4, Γράφημα Β3).

**Γράφημα Β3. Συνάντηση και επικοινωνία με συγγενείς και φίλους, κατά τους τελευταίους δώδεκα (12) μήνες: 2022**



Το 7,4% του πληθυσμού ηλικίας 16 ετών και άνω δήλωσε ότι συμμετέχει εθελοντικά σε επίσημες κοινωνικές δραστηριότητες, σε άτυπες κοινωνικές οργανώσεις το 6,0%, ενώ ενεργή πολιτική δραστηριότητα έχουν το 6,3% (Πίνακες Β5, Β6 και Β7).

## ΠΙΝΑΚΕΣ

### Α. Ευημερία πληθυσμού

*Πίνακας Α1.1*

**Βαθμός ικανοποίησης ατόμων, για το σύνολο του πληθυσμού ηλικίας 16 ετών και άνω, από:**

%

Βαθμός ικανοποίησης	Σύνολο πληθυσμού				
	τη ζωή τους	την οικονομική τους κατάσταση	τη χρήση του χρόνου τους	εμπιστοσύνη στους άλλους	τις προσωπικές τους σχέσεις
Καθόλου	1,1	5,7	5,3	9,2	0,6
1	0,9	2,6	2,4	4,4	0,4
2	1,6	6,4	5,1	8,1	1,3
3	3,2	9,5	8,5	10,2	2,7
4	4,8	9,8	8,9	10,0	4,4
5	11,9	18,3	17,4	17,8	9,1
6	14,5	12,0	14,2	14,1	10,6
7	23,0	16,5	16,2	13,4	18,5
8	23,6	12,7	12,1	9,1	25,0
9	10,2	4,6	4,8	2,9	15,5
Πλήρως	5,2	1,9	5,0	0,8	12,0

*Πίνακας Α1.2*

**Βαθμός ικανοποίησης ατόμων, για το σύνολο του φτωχού πληθυσμού ηλικίας 16 ετών και άνω, από:**

%

Βαθμός ικανοποίησης	Φτωχός πληθυσμός				
	τη ζωή τους	την οικονομική τους κατάσταση	τη χρήση του χρόνου τους	εμπιστοσύνη στους άλλους	τις προσωπικές τους σχέσεις
Καθόλου	1,9	11,7	7,9	10,5	1,0
1	1,9	7,8	3,9	5,3	0,8
2	3,2	16,2	6,7	10,1	2,3
3	5,5	21,0	10,3	10,9	4,5
4	7,0	13,5	9,8	10,2	5,6
5	15,4	19,3	20,7	18,7	11,4
6	17,3	3,6	13,0	13,4	11,7
7	21,5	3,9	12,0	10,4	19,6
8	16,4	2,3	7,7	7,3	20,4
9	6,0	0,6	3,3	2,3	11,7
Πλήρως	3,8	0,0	4,7	0,8	11,0

**Πίνακας Α1.3**

**Βαθμός ικανοποίησης ατόμων, για το σύνολο του μη φτωχού πληθυσμού ηλικίας 16 ετών και άνω, από:**  
%

Βαθμός ικανοποίησης	Μη φτωχός πληθυσμός				
	τη ζωή τους	την οικονομική τους κατάσταση	τη χρήση του χρόνου τους	εμπιστοσύνη στους άλλους	τις προσωπικές τους σχέσεις
Καθόλου	0,9	4,3	4,7	8,9	0,5
1	0,6	1,5	2,1	4,2	0,3
2	1,3	4,2	4,8	7,7	1,1
3	2,7	6,9	8,1	10,0	2,2
4	4,3	9,0	8,7	9,9	4,1
5	11,1	18,1	16,6	17,6	8,6
6	13,9	13,9	14,5	14,2	10,3
7	23,4	19,3	17,1	14,0	18,3
8	25,2	15,0	13,1	9,5	26,0
9	11,1	5,4	5,2	3,0	16,4
Πλήρως	5,5	2,3	5,1	0,8	12,2

**Πίνακας Α2.1**

**Χρονικό διάστημα, κατά τη διάρκεια των τελευταίων τεσσάρων εβδομάδων, κατά το οποίο τα άτομα δήλωσαν ότι αισθάνονταν:**

%

	Σύνολο πληθυσμού				
	Όλο το διάστημα	Το μεγαλύτερο διάστημα	Για κάποιο διάστημα	Για λίγο διάστημα	Καθόλου
Μοναξιά	1,5	5,7	18,1	19,5	55,1
Ευτυχισμένοι	17,1	41,1	27,7	10,6	3,5

**Πίνακας Α2.2**

**Χρονικό διάστημα, κατά τη διάρκεια των τελευταίων τεσσάρων εβδομάδων, κατά το οποίο τα άτομα δήλωσαν ότι αισθάνονταν:**

%

	Φτωχός πληθυσμός				
	Όλο το διάστημα	Το μεγαλύτερο διάστημα	Για κάποιο διάστημα	Για λίγο διάστημα	Καθόλου
Μοναξιά	2,3	8,0	22,8	19,1	47,8
Ευτυχισμένοι	14,1	34,3	32,6	14,0	5,0



**Πίνακας Α2.3**

Χρονικό διάστημα, κατά τη διάρκεια των τελευταίων τεσσάρων εβδομάδων, κατά το οποίο τα άτομα δήλωσαν ότι αισθάνονταν:

%

	Μη φτωχός πληθυσμός				
	Όλο το διάστημα	Το μεγαλύτερο διάστημα	Για κάποιο διάστημα	Για λίγο διάστημα	Καθόλου
Μοναξιά	1,3	5,2	17,1	19,6	56,8
Ευτυχισμένοι	17,8	42,6	26,7	9,8	3,1

**Πίνακας Α3**

Βοήθεια ηθική, υλική ή οικονομική από άλλους που δεν ζουν στο ίδιο νοικοκυριό, με διάκριση σε φτωχό και μη φτωχό πληθυσμό

%

	Πληθυσμός		
	Σύνολο	Φτωχός πληθυσμός	Μη φτωχός πληθυσμός
Ναι	88,2	85,5	88,8
Όχι	11,8	14,5	11,2

**Πίνακας Α4**

Αίσθηση αποκλεισμού από την κοινωνία με διάκριση σε φτωχό και μη φτωχό πληθυσμό

%

Αποκλεισμός	Πληθυσμός		
	Σύνολο	Φτωχός πληθυσμός	Μη φτωχός πληθυσμός
Συμφωνώ απόλυτα	3,9	5,8	3,5
Συμφωνώ	9,3	13,4	8,3
Ούτε συμφωνώ, ούτε διαφωνώ	28,6	33,0	27,6
Διαφωνώ	45,4	37,2	47,2
Διαφωνώ απόλυτα	12,9	10,6	13,4

## Β. Πολιτιστική και κοινωνική συμμετοχή

**Πίνακας Β1**

**Συμμετοχή σε πολιτιστικές δραστηριότητες κατά τους τελευταίους δώδεκα (12) μήνες**

%

Συχνότητα	Κινηματογράφος	Παραστάσεις (θέατρο, όπερα, συναυλία κ.λπ.)	Χώροι πολιτισμού (μουσεία, αρχαιολογικοί χώροι, κ.λπ.)	Αθλητικές εκδηλώσεις
Μέχρι 3 φορές	20,8	22,7	15,2	11,1
Περισσότερες από 3 φορές	5,7	5,4	2,7	5,0

**Πίνακας Β2**

**Συχνότητα εξάσκησης δραστηριοτήτων, όπως μουσική, τραγούδι, χορό, θέατρο, φωτογραφία κ.λπ.**

%

Συχνότητα	Σύνολο	Άνδρες	Γυναίκες
Καθημερινά	7,0	6,8	7,2
Κάθε εβδομάδα, αλλά όχι κάθε ημέρα	9,3	9,0	9,6
Μερικές φορές τον μήνα, αλλά όχι κάθε εβδομάδα	8,2	8,0	8,4
Μια φορά το μήνα	6,2	6,2	6,3
Τουλάχιστον μια φορά τον χρόνο, αλλά λιγότερο από μια φορά το μήνα	7,1	7,1	7,1
Ποτέ	62,2	62,9	61,5

**Πίνακας Β3**

**Αριθμός βιβλίων που διάβασαν ανά φύλο, κατά τους τελευταίους δώδεκα (12) μήνες**

%

Αριθμός βιβλίων	Σύνολο	Άνδρες	Γυναίκες
1 μέχρι 4 βιβλία	30,7	26,6	34,5
5 μέχρι 9 βιβλία	7,8	5,9	9,6
10 ή περισσότερα βιβλία	4,5	3,5	5,5
Δεν διάβασα γιατί δεν έχω χρόνο	9,8	10,6	9,0
Δεν διάβασα γιατί δεν με ενδιαφέρει / δεν μου αρέσει	41,1	47,3	35,5
Άλλοι λόγοι	6,1	6,3	5,9

**Πίνακας Β4****Συχνότητα συνάντησης και επικοινωνίας με συγγενείς και φίλους**

%

Συχνότητα	Συνάντηση με συγγενείς	Συνάντηση με φίλους	Επικοινωνία με συγγενείς	Επικοινωνία με φίλους
Καθημερινά	25,0	30,2	44,0	45,7
Κάθε εβδομάδα, αλλά όχι κάθε ημέρα	33,9	39,1	32,8	34,2
Μερικές φορές το μήνα, αλλά όχι κάθε εβδομάδα	24,7	20,7	14,0	13,0
Μια φορά το μήνα	7,7	5,1	4,8	3,2
Τουλάχιστον μια φορά το χρόνο, αλλά λιγότερο από μια φορά το μήνα	7,3	3,2	3,1	1,9
Ποτέ	1,3	1,5	1,2	2,0
Δεν έχω συγγενείς	0,1		0,1	

**Πίνακας Β5****Συμμετοχή εθελοντικά σε επίσημες κοινωνικές δραστηριότητες**

Συμμετοχή σε:	%
Φιλανθρωπική οργάνωση	1,3
Πολιτιστικό οργανισμό	2,3
Αθλητική οργάνωση	1,3
Θρησκευτική οργάνωση	1,1
Άλλο οργανισμό	1,5
Καμία συμμετοχή	92,6

**Πίνακας Β6****Συμμετοχή σε άτυπες εθελοντικές οργανώσεις**

Συμμετοχή	%
Ναι	6,0
Όχι	94,0

**Πίνακας Β7**  
**Ενεργή συμμετοχή σε πολιτικές δραστηριότητες**

Συμμετοχή	%
Ναι	6,3
Όχι, γιατί δεν με ενδιαφέρει	71,5
Όχι, γιατί δεν έχω χρόνο	4,9
Όχι, για άλλο λόγο	17,3

## ΕΠΕΞΗΓΗΜΑΤΙΚΕΣ ΣΗΜΕΙΩΣΕΙΣ

<b>Έρευνα Εισοδήματος και Συνθηκών Διαβίωσης των Νοικοκυριών (European Union - Statistics on Income and Living Conditions - EU-SILC)</b>	<p>Η Έρευνα Εισοδήματος και Συνθηκών Διαβίωσης των Νοικοκυριών (EU-SILC) αποτελεί μέρος ενός κοινοτικού στατιστικού προγράμματος, στο οποίο συμμετέχουν όλα τα κράτη μέλη της Ευρωπαϊκής Ένωσης και αντικατέστησε, από το 2003, το ευρωπαϊκό panel νοικοκυριών (European Community Household Panel, ECHP), προκειμένου να επιτευχθεί η ποιοτική βελτίωση των στατιστικών δεδομένων που αφορούν στη φτώχεια και στον κοινωνικό αποκλεισμό.</p> <p>Βασικός στόχος της έρευνας είναι η μελέτη, σε ευρωπαϊκό και εθνικό επίπεδο, των συνθηκών διαβίωσης των νοικοκυριών σε σχέση, κυρίως, με το εισόδημά τους. Η έρευνα αποτελεί τη βασική πηγή αναφοράς των συγκριτικών στατιστικών για την κατανομή του εισοδήματος και τον κοινωνικό αποκλεισμό σε ευρωπαϊκό επίπεδο. Η συγκρισιμότητα των στοιχείων θεωρείται εξασφαλισμένη, αφού η έρευνα διενεργείται σε όλα τα κράτη μέλη, χρησιμοποιώντας κοινές μεταβλητές και ορισμούς.</p>
<b>Νομικό πλαίσιο</b>	<p>Η έρευνα διέπεται από τις διατάξεις του Κανονισμού του Ευρωπαϊκού Συμβουλίου και Κοινοβουλίου με αριθ. 2019/1700 και διενεργήθηκε με απόφαση του Προέδρου της ΕΛΣΤΑΤ.</p>
<b>Περίοδος αναφοράς του εισοδήματος</b>	<p>Η περίοδος αναφοράς του εισοδήματος είναι το προηγούμενο της έρευνας ημερολογιακό έτος.</p>
<b>Κάλυψη</b>	<p>Η έρευνα καλύπτει όλα τα ιδιωτικά νοικοκυριά της Χώρας με τα μέλη τους, ανεξάρτητα από το μέγεθος ή οποιαδήποτε οικονομικά και κοινωνικά χαρακτηριστικά τους.</p> <p>Εξαιρούνται από την έρευνα:</p> <ul style="list-style-type: none"><li>○ Οι συλλογικές κατοικίες, όπως ξενοδοχεία, πανσιόν, νοσοκομεία, γηροκομεία, στρατόπεδα, αναμορφωτήρια κλπ. Συλλογικές κατοικίες θεωρούνται και τα νοικοκυριά που παρέχουν στέγη με διατροφή σε άνω των πέντε τρόφιμους.</li><li>○ Τα νοικοκυριά με μέλη ξένους υπηκόους που υπηρετούν σε ξένες διπλωματικές αποστολές.</li></ul>
<b>Μεθοδολογία</b>	<p>Η έρευνα είναι δειγματοληπτική με σχεδιασμό με μερικώς επικαλυπτόμενο δείγμα (rotational integrated design), που επιλέχτηκε ως ο πλέον κατάλληλος για ενιαία συγχρονική και διαχρονική έρευνα. Η τελική δειγματοληπτική μονάδα είναι το νοικοκυριό. Οι μονάδες ανάλυσης είναι τα νοικοκυριά και τα μέλη τους.</p> <p>Η διαχρονική δομή του δείγματος διακρίνεται σε τέσσερα εναλλασσόμενα υπο-δείγματα (panels), καθένα από τα οποία είναι αντιπροσωπευτικό του πληθυσμού και διαρκεί τέσσερα χρόνια. Για κάθε δύο διαδοχικά χρόνια υπάρχει μερική επικάλυψη (75%) των panels. Κάθε χρόνο ένα panel εγκαταλείπει το δείγμα και ένα νέο panel επιλέγεται. Το σχήμα εναλλαγής άρχισε από το πρώτο έτος (2003). Για να υπάρξει πλήρες δείγμα το πρώτο έτος της έρευνας, τα τέσσερα panels άρχισαν ταυτόχρονα. Για τη διαχρονική συνιστώσα του EU-SILC, τα άτομα που επιλέγονται, αρχικά, ερευνώνται για περίοδο τεσσάρων χρόνων ίση με τη διάρκεια του κάθε panel.</p> <p>Η έρευνα EU-SILC βασίζεται σε δισταδιακή στρωματοποιημένη δειγματοληψία νοικοκυριών από πλαίσιο δειγματοληψίας που έχει δημιουργηθεί με βάση τα στοιχεία της Απογραφής Πληθυσμού 2011 και καλύπτει πλήρως τον πληθυσμό αναφοράς.</p>

Ο σχεδιασμός της δειγματοληψίας περιλαμβάνει δύο επίπεδα στρωμάτωσης:

- i. Το πρώτο επίπεδο είναι γεωγραφική στρωμάτωση που βασίζεται στη διαίρεση της Χώρας σε Περιφέρειες, οι οποίες αντιστοιχούν στο ευρωπαϊκό επίπεδο διαμέρισης NUTS II, ενώ τα δύο μεγάλα πολεοδομικά συγκροτήματα Αθήνας και Θεσσαλονίκης συγκροτούν χωριστά γεωγραφικά στρώματα.
- ii. Το δεύτερο επίπεδο στρωμάτωσης είναι η ταξινόμηση των οικισμών, μέσα σε κάθε Περιφέρεια, σε τέσσερις κατηγορίες αστικότητας, σύμφωνα με το μέγεθος του πληθυσμού τους.
  - ο  $\geq 30.000$  κατοίκους
  - ο 5.000-29.999 κατοίκους
  - ο 1.000-4.999 κατοίκους
  - ο 0-999 κατοίκους

Η στρωμάτωση των δύο μεγάλων πολεοδομικών συγκροτημάτων έγινε κατά απογραφικές εποπτείες.

Το δείγμα των ιδιωτικών νοικοκυριών επιλέγεται σε δύο στάδια. Στο πρώτο στάδιο, ένα τυχαίο δείγμα μονάδων επιφανείας (κατοικημένων γεωγραφικών περιοχών που περικλείονται από φυσικά ή τεχνητά όρια) επιλέγεται με συστηματική δειγματοληψία από κάθε τελικό στρώμα με πιθανότητα επιλογής της κάθε μονάδας ανάλογη του αριθμού των ιδιωτικών νοικοκυριών που αυτή περιέχει. Στο δεύτερο στάδιο, ένα συστηματικό τυχαίο δείγμα ιδιωτικών νοικοκυριών επιλέγεται με δεδομένο δειγματοληπτικό κλάσμα, από το σύγχρονο πληθυσμό των νοικοκυριών (με βάση προμέτρηση που γίνεται στο πεδίο) κάθε επιλεγμένης μονάδας επιφανείας.

Η έρευνα σχεδιάστηκε αρχικά το 2003 για αξιόπιστα αποτελέσματα σε επίπεδο Χώρας. Ο αρχικός σχεδιασμός τροποποιήθηκε σταδιακά από το έτος 2015 προκειμένου να επιτευχθούν οι βασικοί στόχοι της Ευρωπαϊκής στρατηγικής «Ευρώπη 2020» καθώς και οι εθνικές ανάγκες. Το έτος 2019, ο τρόπος υπολογισμού του δείγματος βασίστηκε στα αποτελέσματα του έργου «Μελέτη του υφιστάμενου δειγματοληπτικού σχεδιασμού της Έρευνας Εισοδήματος και Συνθηκών Διαβίωσης των Νοικοκυριών (EU-SILC) με σκοπό την αύξηση/προσαρμογή του δείγματος σε επίπεδο Περιφέρειας (NUTSII)» για τη βελτίωση των δεικτών και σε επίπεδο Περιφέρειας.

**Μέγεθος δείγματος** Κατά το έτος 2022 η έρευνα διενεργήθηκε σε τελικό δείγμα 10.202 νοικοκυριών και σε 22.317 μέλη των νοικοκυριών αυτών, εκ των οποίων 19.481 ηλικίας 16 ετών και άνω. Ο μέσος όρος μελών υπολογίστηκε ανά νοικοκυριό σε 2,2.

**Σταθμίσεις** Για την εκτίμηση των χαρακτηριστικών της έρευνας τα στοιχεία κάθε ατόμου και κάθε νοικοκυριού του δείγματος πολλαπλασιάστηκαν με έναν αναγωγικό συντελεστή. Ο αναγωγικός συντελεστής προκύπτει ως το γινόμενο των ακόλουθων τριών παραγόντων (σταθμίσεων):

α) της αντίστροφης πιθανότητας επιλογής του ατόμου, που συμπίπτει με την αντίστροφη πιθανότητα επιλογής του νοικοκυριού,

β) του αντίστροφου του ποσοστού απόκρισης των νοικοκυριών εντός του στρώματος,

γ) ενός διορθωτικού συντελεστή, ο οποίος καθορίζεται κατά τρόπο ώστε:

i) Η εκτίμηση των ατόμων, κατά φύλο και ομάδες ηλικιών, που θα προκύψει ανά γεωγραφική περιφέρεια να συμπίπτει με τον αντίστοιχο αριθμό που υπολογίστηκε με προβολή για την περίοδο αναφοράς της έρευνας και βασίστηκε στη Φυσική

Κίνηση Πληθυσμού (Απογραφή Πληθυσμού 2011 και Γεννήσεις, Θάνατοι, Μετανάστευση).

ii) Η εκτίμηση των νοικοκυριών, κατά τάξη μεγέθους (1, 2, 3, ή 4+ μέλη) και κατά ιδιοκτησιακό καθεστώς, να συμπίπτει με αυτή του έτους αναφοράς που υπολογίστηκε με προβολή βασισμένη στη διαχρονική τάση της Απογραφής Πληθυσμού των ετών 2011 και 2021.

### **Ισοδύναμο Εισόδημα**

Για τον υπολογισμό του συνολικού ισοδύναμου διαθέσιμου εισοδήματος του νοικοκυριού λαμβάνεται υπόψη το συνολικό καθαρό εισόδημα, δηλαδή το εισόδημα που προκύπτει μετά την αφαίρεση των φόρων και των εισφορών για κοινωνική ασφάλιση, που λαμβάνεται από όλα τα μέλη του νοικοκυριού.

Συγκεκριμένα, οι εισοδηματικές συνιστώσες που περιλαμβάνονται στην έρευνα είναι:

- Το εισόδημα από εργασία
- Το εισόδημα από περιουσία
- Οι κοινωνικές παροχές και οι συντάξεις
- Οι χρηματικές μεταβιβάσεις από άλλα νοικοκυριά
- Το τεκμαρτό εισόδημα από τη χρήση του αυτοκινήτου της επιχείρησης

Ως ισοδύναμο διαθέσιμο ατομικό εισόδημα ορίζεται το συνολικό διαθέσιμο εισόδημα του νοικοκυριού μετά τη διαίρεσή του με το ισοδύναμο μέγεθος του νοικοκυριού. Το ισοδύναμο μέγεθος του νοικοκυριού υπολογίζεται σύμφωνα με την τροποποιημένη κλίμακα του ΟΟΣΑ.

Επισημαίνεται ότι στην κατανομή κατά άτομο θεωρείται, με βάση τον παραπάνω ορισμό, ότι το κάθε μέλος του νοικοκυριού κατέχει το ίδιο εισόδημα που αντιστοιχεί στο ισοδύναμο διαθέσιμο εισόδημα. Αυτό σημαίνει ότι το κάθε μέλος του νοικοκυριού απολαμβάνει το ίδιο επίπεδο διαβίωσης. Συνεπώς, στην κατά άτομο κατανομή, το εισόδημα που αποδίδεται σε κάθε άτομο δεν αντιπροσωπεύει χρηματική απολαβή, αλλά έναν δείκτη επιπέδου διαβίωσης.

Το συνολικό διαθέσιμο εισόδημα ενός νοικοκυριού υπολογίζεται ως το άθροισμα των εισοδημάτων των μελών των νοικοκυριών (εισόδημα από μισθωτές υπηρεσίες, από αυτοαπασχόληση, συντάξεις, επιδόματα ανεργίας, εισόδημα από ακίνητη περιουσία, οικογενειακά επιδόματα, τακτικές χρηματικές μεταβιβάσεις κλπ.), δηλαδή του συνόλου των καθαρών αποδοχών από όλες τις πηγές εισοδήματος, μετά την αφαίρεση των τυχόν παροχών προς άλλα νοικοκυριά. Στο ποσό αυτό πρέπει να προστεθεί και ο φόρος που, ενδεχομένως, επιστράφηκε και αφορούσε στην εκκαθάριση των εισοδημάτων του προηγούμενου έτους.

### **Κλίμακα ισοδυναμίας**

Το ισοδύναμο μέγεθος του νοικοκυριού υπολογίζεται με βάση την τροποποιημένη κλίμακα του ΟΟΣΑ, σύμφωνα με την οποία ορίζεται συντελεστής στάθμισης 1 για τον πρώτο ενήλικα, 0,5 για το δεύτερο ενήλικα και μέλη 14 ετών και άνω και 0,3 για παιδιά κάτω των 14 ετών. Παράδειγμα: Το εισόδημα του νοικοκυριού με δύο ενήλικες και δύο παιδιά κάτω των 14 ετών διαιρείται με το συντελεστή ισοδυναμίας  $(1+0,5+2 \times 0,3=)$  2,1, για νοικοκυριό με δύο ενήλικες διά 1,5, για νοικοκυριό με 2 ενήλικες και 2 παιδιά ηλικίας 14 ετών και άνω διά 2,5 κ.λπ.

### **Κατάσταση πληθυσμού**

*Φτωχός πληθυσμός:* Ο πληθυσμός που έχει εισόδημα μικρότερο ή ίσο από το κατώφλι της φτώχειας.

*Μη Φτωχός πληθυσμός:* Ο πληθυσμός που έχει εισόδημα μεγαλύτερο από το κατώφλι της φτώχειας.

**Μεταβλητές** Οι μεταβλητές που χρησιμοποιήθηκαν για την μέτρηση της ευημερίας είναι:

- ικανοποίηση ατόμου από τη ζωή του,
- ικανοποίηση ατόμου από την οικονομική του κατάσταση,
- ικανοποίηση ατόμου από τη χρήση του χρόνου του,
- ικανοποίηση ατόμου από τις προσωπικές του σχέσεις,
- διάστημα κατά το οποίο, τις τελευταίες 4 εβδομάδες, το άτομο αισθανόταν:
  - o Μοναξιά
  - o Ευτυχισμένος,
- ύπαρξη συγγενών, φίλων ή γειτόνων από τους οποίους το άτομο μπορεί να ζητήσει ηθική, υλική ή οικονομική βοήθεια,
- βαθμός αποκλεισμού από την κοινωνία.

Οι μεταβλητές που χρησιμοποιήθηκαν για την μέτρηση της πολιτιστικής και κοινωνικής συμμετοχής είναι:

- παρακολούθηση κινηματογράφου,
- παρακολούθηση (ζωντανά) παραστάσεων,
- επίσκεψη σε αρχαιολογικούς χώρους και μουσεία,
- παρακολούθηση (ζωντανά) αθλητικών εκδηλώσεων, επαγγελματικών ή ερασιτεχνικών,
- συχνότητα εξάσκησης χόμπι,
- διάβασμα βιβλίων,
- συχνότητα συνάντησης με συγγενείς,
- συχνότητα συνάντησης με φίλους,
- συχνότητα επικοινωνίας με συγγενείς,
- συχνότητα επικοινωνίας με φίλους,
- εθελοντική συμμετοχή σε επίσημες κοινωνικές δραστηριότητες,
- συμμετοχή σε άτυπες εθελοντικές οργανώσεις,
- συμμετοχή σε δραστηριότητες πολιτικών κομμάτων ή άλλων οργανώσεων πολιτικού ενδιαφέροντος, σε πολιτικές διαβουλεύσεις, σε διαδηλώσεις, σε ειρηνικές διαμαρτυρίες κλπ.

**Παραπομπές** Για περισσότερες πληροφορίες, επισκεφθείτε την ιστοσελίδα της ΕΛΣΤΑΤ σχετικά με την [Έρευνα Εισοδήματος και Συνθηκών Διαβίωσης των Νοικοκυριών](#)