
Centro UC
Encuestas y Estudios
Longitudinales

Estudio Longitudinal Empleo-Covid19: Datos de empleo en tiempo real

DAVID BRAVO
ERNESTO CASTILLO

Centro UC de Encuestas y Estudios Longitudinales
Seminario y Conferencia de Prensa, 15 de septiembre, 2021

Facultad de Ciencias Sociales, Pontificia Universidad Católica de Chile
Av. Vicuña Mackenna 4860, Edificio Centro de Innovación, piso 4, Macul, Santiago, Chile
Teléfono (56-2) 2354 1792 | encuestasyestudios@uc.cl | [@EncuestasUC](https://twitter.com/EncuestasUC)

[www.
encuestas.
uc.cl](http://www.encuestas.uc.cl)

Presentación

I. Introducción y Metodología.

II. La situación del empleo y el mercado laboral en la última semana de agosto de 2021.

I. Introducción y Metodología

I. El estudio longitudinal

- El actual estudio longitudinal Empleo-Covid 19 es una iniciativa académica basada en el seguimiento de una muestra representativa de aproximadamente 16 mil hogares en todo el país, iniciada en 2016.
- El Covid-19 ha tenido un efecto devastador a escala mundial en la salud y el bienestar. El estudio apunta a documentar los impactos de esta crisis así como a examinar la resiliencia de las familias frente a la misma y evaluar los impactos de las políticas que se adopten.
- Para ello considera levantamientos de información en los mismos hogares entre 2020 y 2024, lo que permitirá estudiar de manera más rigurosa la dinámica social en este periodo.

I. ¿Por qué encuestas de empleo mensuales?

- Estamos frente a la crisis más importante en décadas con un impacto de gran magnitud en el mercado laboral y, como se ha documentado en los días anteriores, con efectos sobre la pobreza y la distribución del ingreso.
- Las estadísticas oficiales sobre empleo e ingresos tienen importantes rezagos. En un escenario de crisis esta situación puede comprometer la adopción oportuna de políticas.
- En 2020 el proyecto consistió en implementar 8 encuestas mensuales a partir de mayo de 2020 para aportar en los meses críticos de la crisis con información oportuna.

I. ¿Cómo lo hacemos?

- ¿Cómo se puede asegurar información en tiempo real y con los estándares de calidad de las encuestas más importantes del país?
- Debe notarse que el problema más importante de las encuestas telefónicas no radica en su modalidad sino en la ausencia de un marco muestral que permita la obtención de muestras probabilísticas con alta cobertura. Además, tienen el problema de las bajas tasas de respuesta.
- La abundancia de estudios telefónicos con metodologías poco rigurosas solo agrava el problema.
- Los estudios basados en muestras aleatorias de viviendas, con encuestas presenciales, son usualmente rigurosos pero entregan resultados después de meses de trabajo de terreno. En el marco de la pandemia, además, estos estudios no se han podido realizar.

I. ¿Cómo lo hacemos?

- Nuestro estudio longitudinal se basa en una selección aleatoria de viviendas en todo el país realizado en 2016, con levantamiento de información básica entre 2016 y 2017.
- Los hogares pertenecientes al estudio cuentan con información actualizada de teléfonos fijos y móviles de los distintos miembros del hogar e incluso de otros parientes en caso de requerirse un contacto.
- De esta manera, ha sido posible implementar un trabajo de campo por medio de entrevistas telefónicas asistidas por computador con las mismas características de calidad que se aplican en un levantamiento presencial pero en un plazo muy corto que asegura la entrega de información oportuna.

I. Datos de empleo en tiempo real

- La información disponible previamente (a partir de encuestas presenciales) permite implementar las encuestas de manera rápida.
- El objetivo de las encuestas mensuales es contar con resultados a los 10 días de iniciado el levantamiento.
- Las encuestas se realizan los primeros días de cada mes para preguntar a los encuestados respecto de la situación del mercado laboral de la última semana del mes anterior.

I. Datos de empleo en tiempo real

- Durante 2020 los datos de la encuesta permitieron:
 - Adelantar en un par de meses los datos y tendencias de las encuestas del INE.
 - Ser la primera encuesta (primeros días de mayo de 2020) en mostrar la magnitud de la crisis en el empleo y los ingresos de los hogares.
 - Ser la primera en mostrar el punto de inflexión registrado en el mes de julio de 2020.
 - Últimos datos presentados en enero de 2021 mostraron el estancamiento en la recuperación del empleo.
 - Muchos otros resultados.

I. Datos de empleo en tiempo real

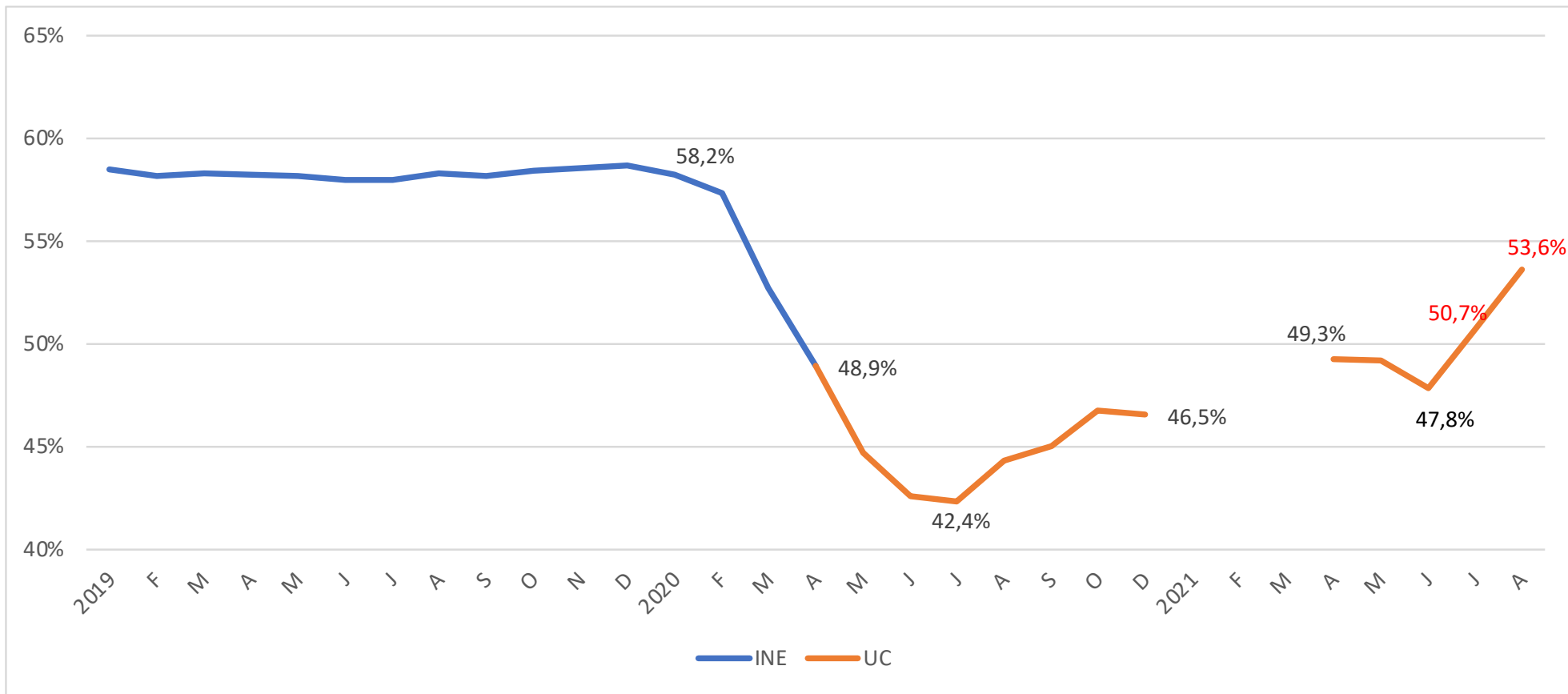
- ¿Se justifican nuevas encuestas mensuales en 2021?
 - Se requiere monitorear el proceso de recuperación, estancado y con retrocesos.
 - Se requiere evaluar los efectos de avances y retrocesos en la crisis sanitaria sobre el mercado laboral.
 - Se requiere evaluar la evolución de los ingresos de los hogares con oportunidad.
 - Se requiere evaluar la utilización y efectividad de los subsidios a la contratación.
- Por ello se realizan encuestas mensuales entre abril de 2021 y enero de 2022.

I. Descripción del estudio de este mes

- Estudio longitudinal en base a muestra de hogares previamente empadronado.
- Representativo a nivel nacional con cobertura del 98% de la población.
- Tamaño muestral del levantamiento de este mes: **3.309** hogares con información sobre **9.596** personas.
- Recolección de información: entre el lunes 6 de septiembre y el lunes 13 de septiembre de 2021.
- Semana de referencia de la encuesta: la semana del lunes 30 de agosto al domingo 5 de septiembre.
- Método de levantamiento: encuesta telefónica.

II. La situación del empleo y el mercado laboral a fines de agosto: aspectos a destacar

(1) En agosto continúa el fuerte repunte del empleo



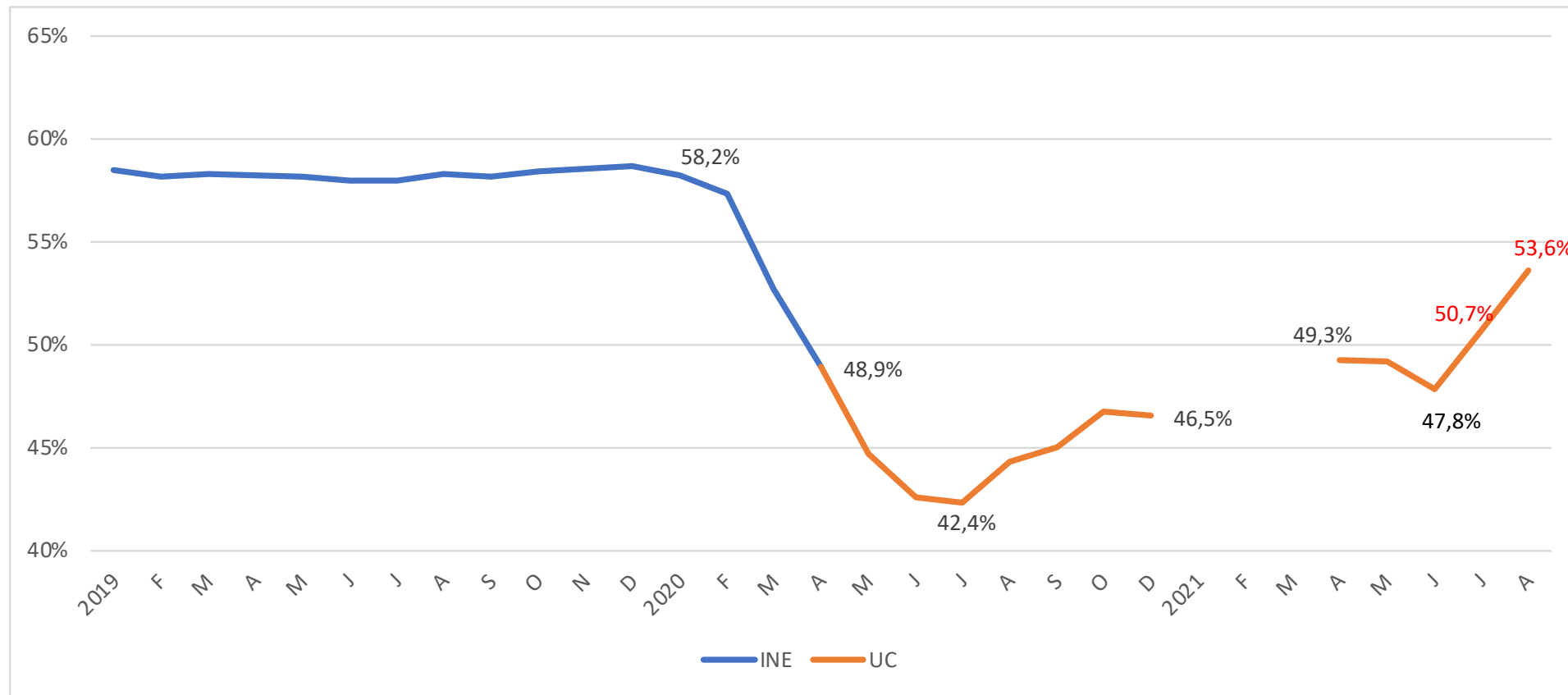
Se crean 475 mil empleos en julio. Ocupados en julio: 8,54 millones.

La tasa de ocupación se eleva a 53,6%, la más alta registrada en la serie de encuestas de la UC realizadas en la pandemia.

En los dos últimos meses (julio y agosto) se han recuperado 937 mil empleos.

La tasa de empleo o tasa de ocupación equivale a la proporción de la población de 15 años o más que está ocupada.

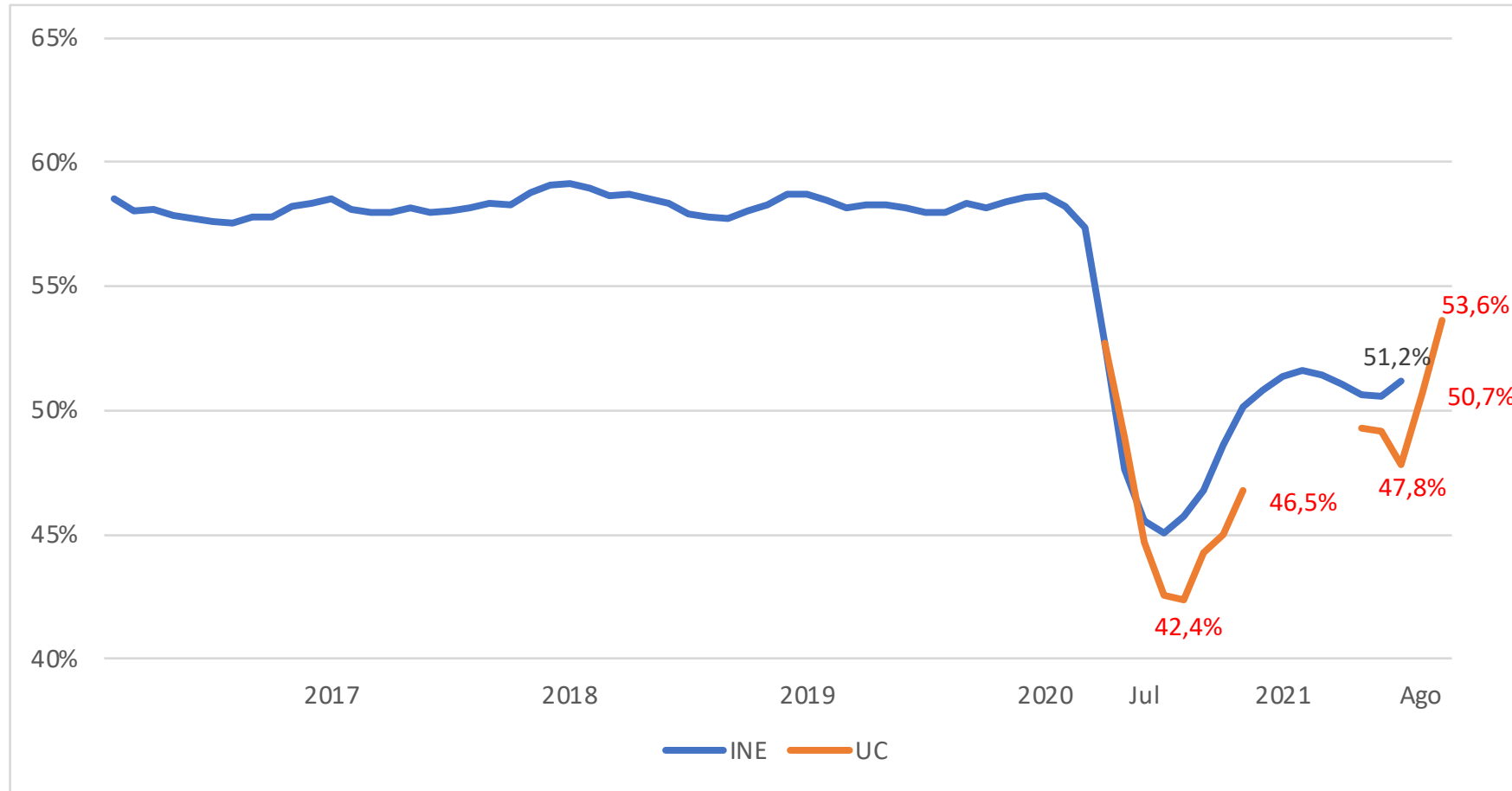
(2) En agosto continúa el fuerte repunte del empleo



La tasa de empleo o tasa de ocupación equivale a la proporción de la población de 15 años o más que está ocupada.

Si se compara con la tasa de ocupación de pre-pandemia, a julio de 2020 la tasa de empleo cayó en 15,9 puntos porcentuales. A fines de agosto de 2021 la tasa de empleo ha subido en 11,3 puntos porcentuales, **recuperando un 71% de su caída**. La caída en empleos fue de 2,4 millones al mes de julio de 2020. Entre julio 2020 y agosto 2021 hay 1,87 millones de empleos recuperados (un **78%** de recuperación).

(3) Comparación con INE



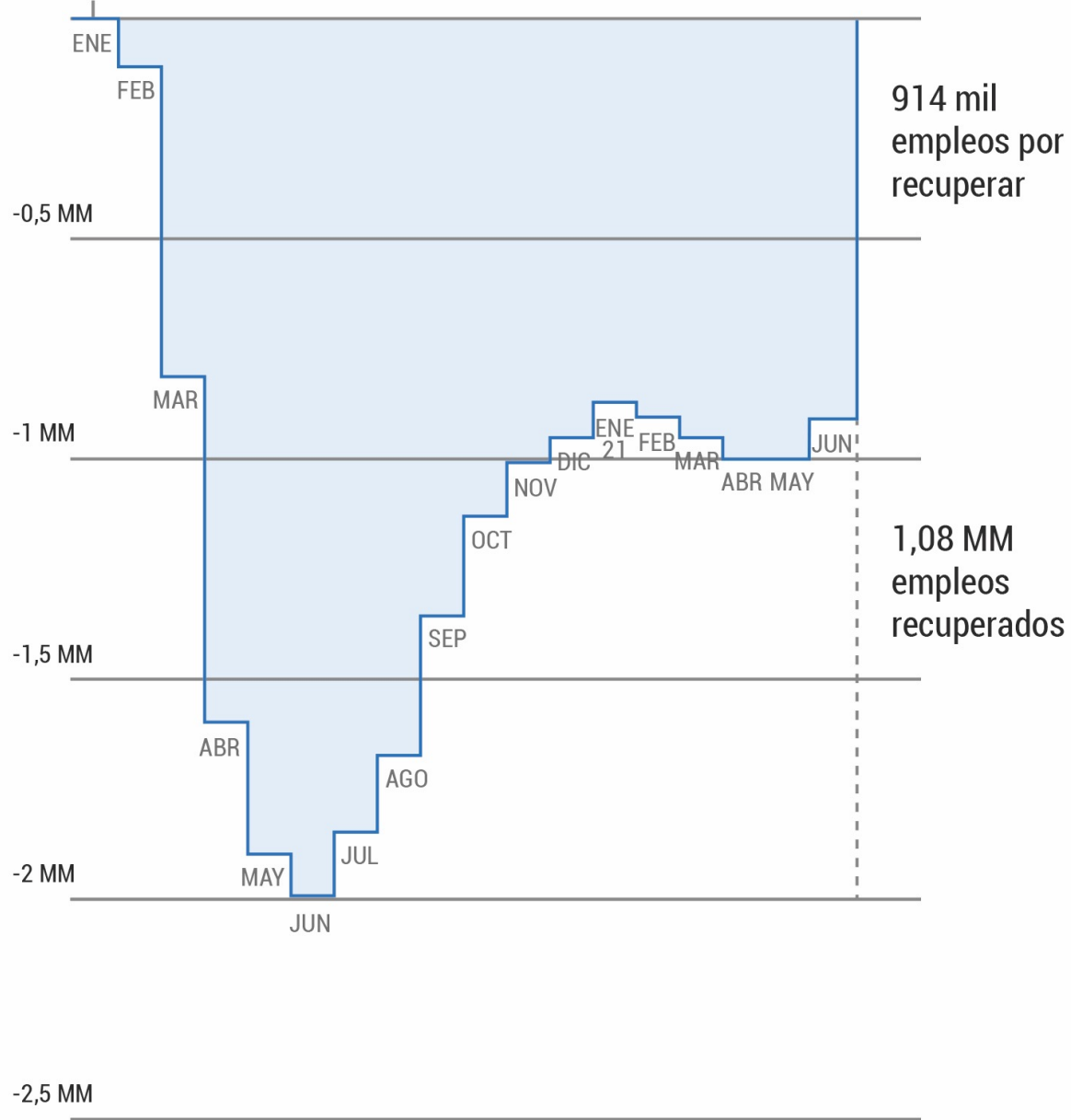
El último dato del INE, trimestre mayo-julio 2021 muestra una tasa de ocupación de 51,2%, mostrando un reinicio de la recuperación del empleo.

La encuesta UC mostró una tendencia decreciente hasta junio de 2021 pero un cambio marcado en la tendencia para la última semana de julio y reafirmado en el actual dato de fines de agosto.

La tasa de empleo o tasa de ocupación equivale a la proporción de la población de 15 años o más que está ocupada.

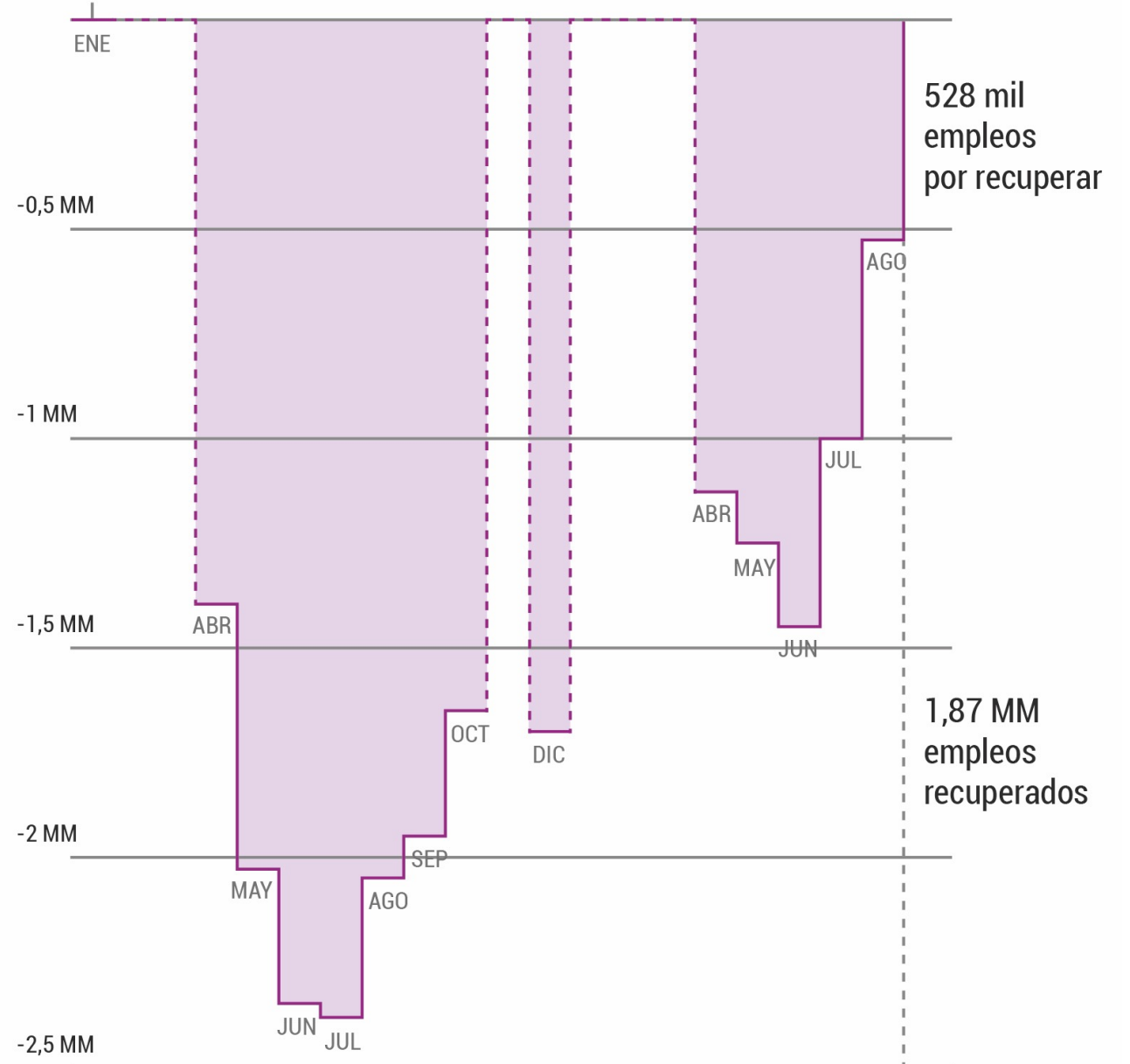
DATOS INE

9,06 MM ocupados en Dic-Feb 2020

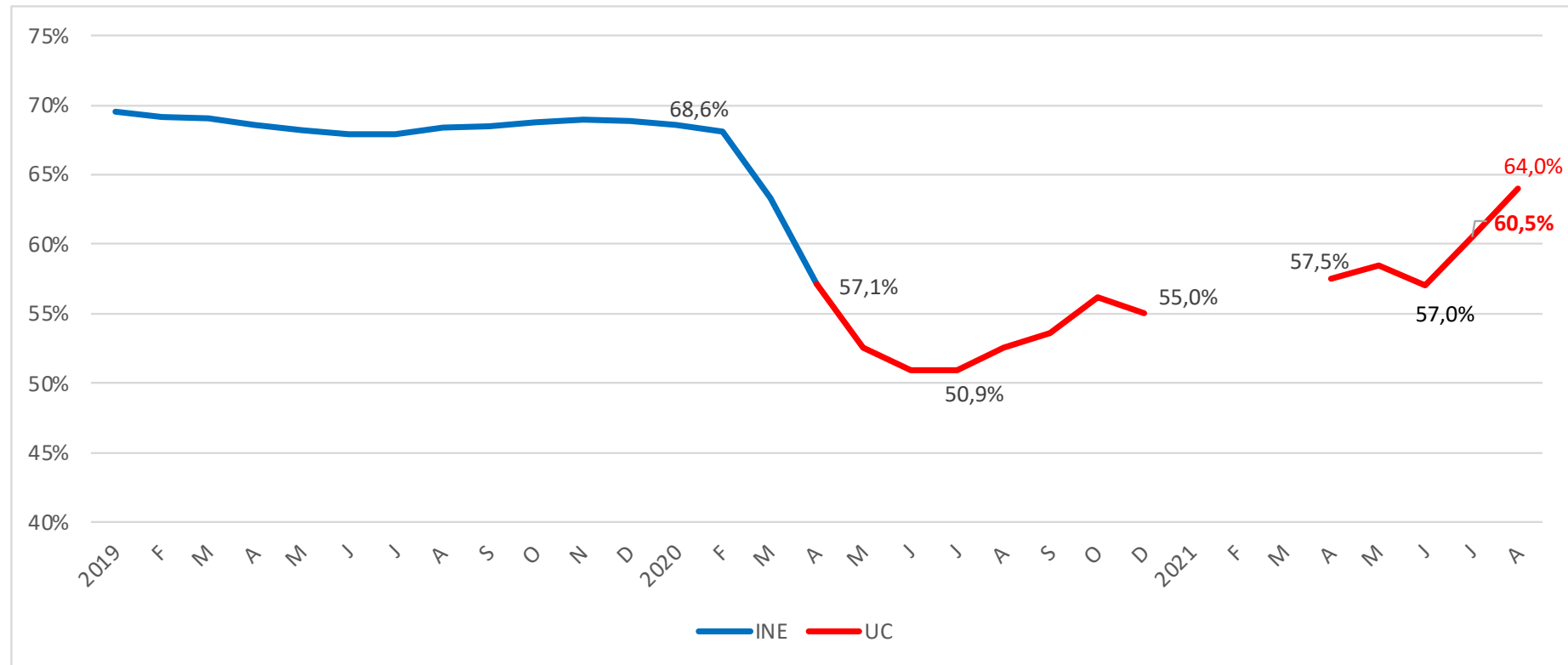


DATOS EMPLEO UC

9,06 MM ocupados en Dic-Feb 2020



(3) La tasa de empleo masculina continúa su fuerte aumento



La tasa de empleo o tasa de ocupación equivale a la proporción de la población de 15 años o más que está ocupada.

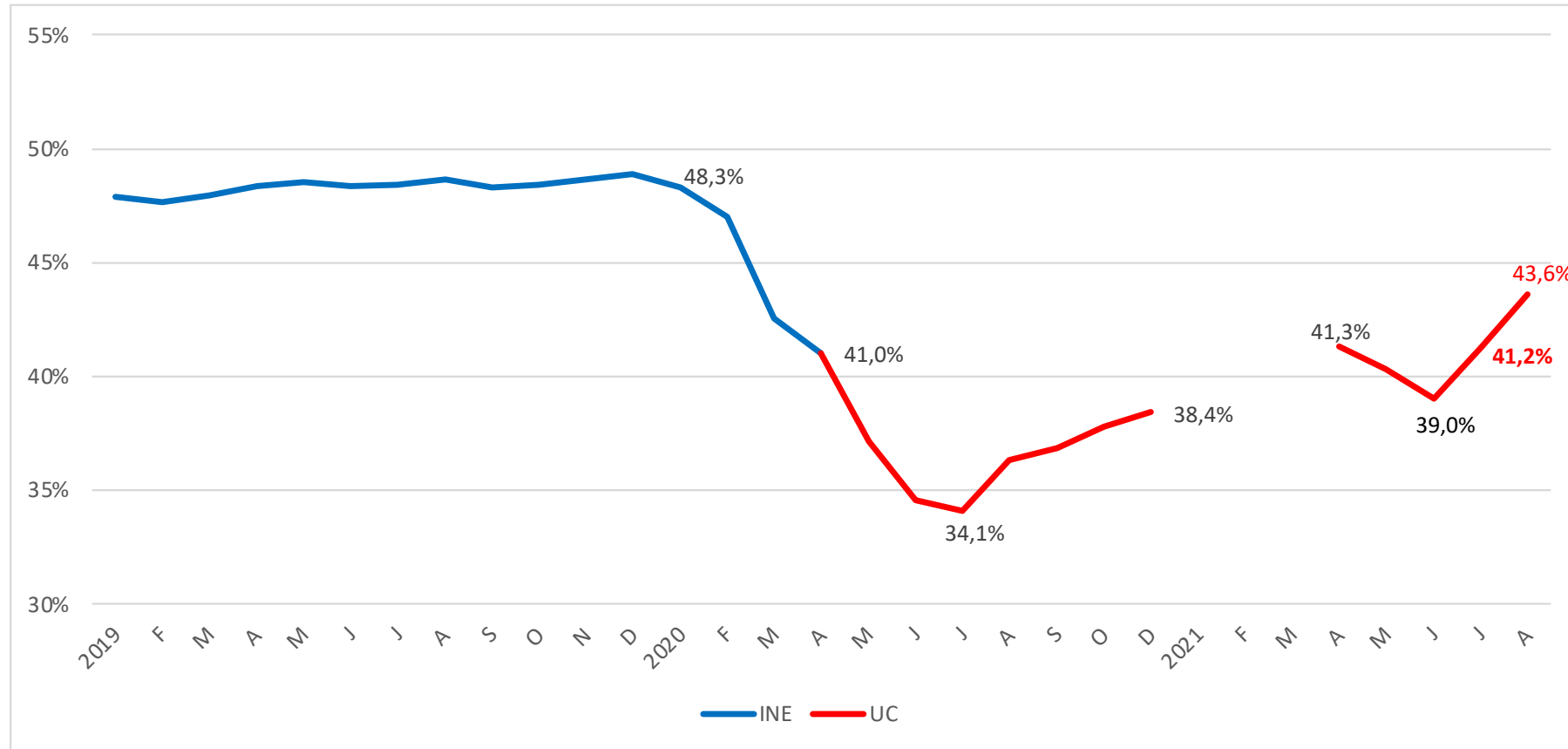
La tasa de ocupación de hombres aumenta a 64%, 3,5 puntos por sobre el mes anterior.

Con esto, acumula un incremento de 13,1 puntos porcentuales desde el punto más bajo alcanzado a fines de julio de 2020.

A fines de agosto de 2021 la tasa de empleo masculina **ha recuperado un 74% de su caída a julio de 2020.**

En N° de empleos la caída en la crisis fue de 1,3 MM de empleos y la recuperación a fines de junio asciende a 1,07 MM (**82%**).

(4) La tasa de empleo femenina continúa su fuerte aumento



La tasa de empleo o tasa de ocupación equivale a la proporción de la población de 15 años o más que está ocupada.

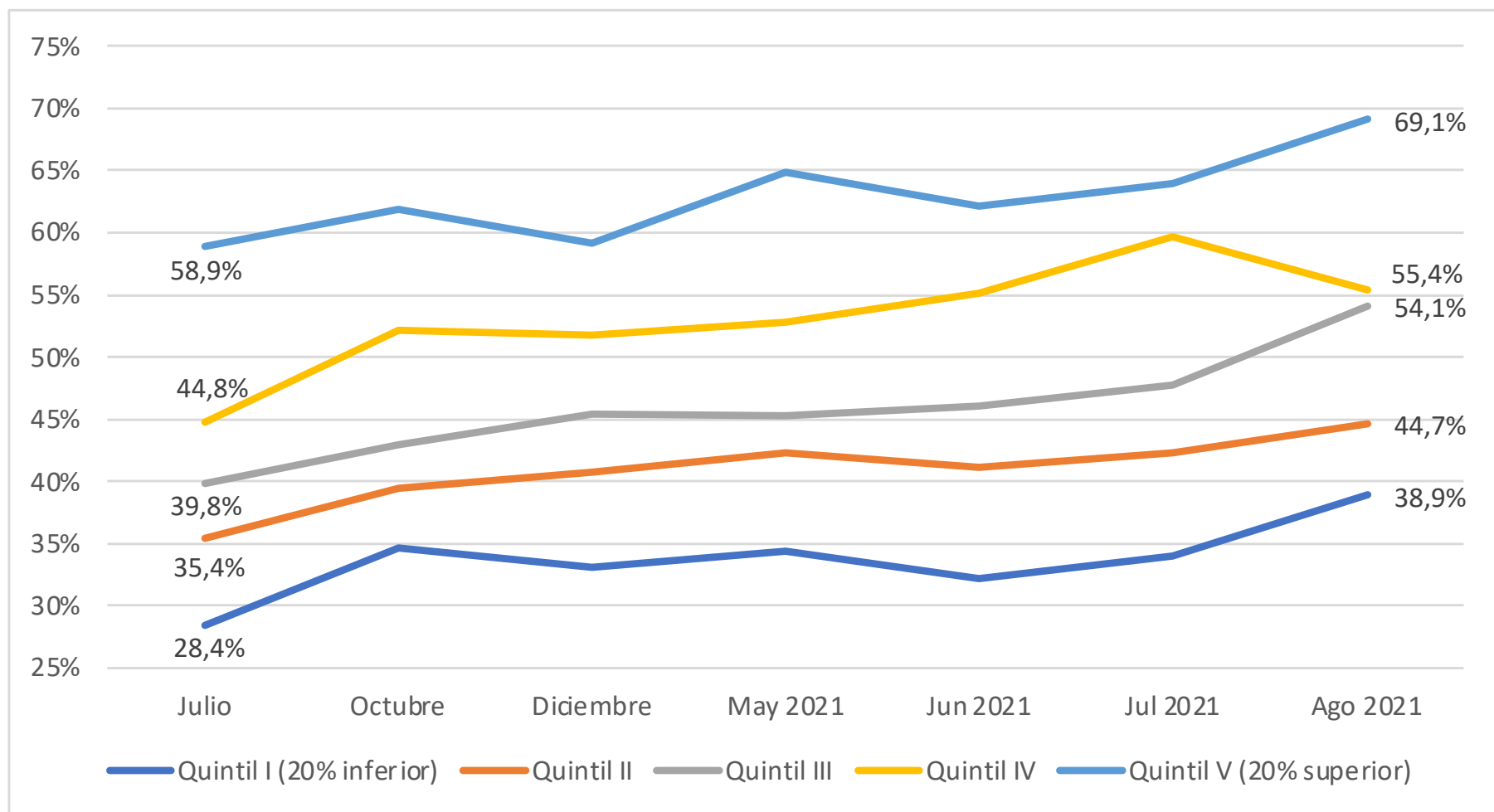
La tasa de ocupación femenina aumenta a 43,6%, incrementándose en 2,4 puntos respecto del mes anterior.

Con esto, acumula un incremento de 9,5 puntos porcentuales desde el punto más bajo alcanzado a fines de julio de 2020.

A fines de agosto la tasa de empleo femenina **ha recuperado un 67% de su caída a julio de 2020.**

En N° de empleos la caída en la crisis fue de 1,1 MM de empleos y la recuperación a fines de junio asciende a 803 mil (**73%**).

(5) Tasa de Empleo por quintil de ingreso



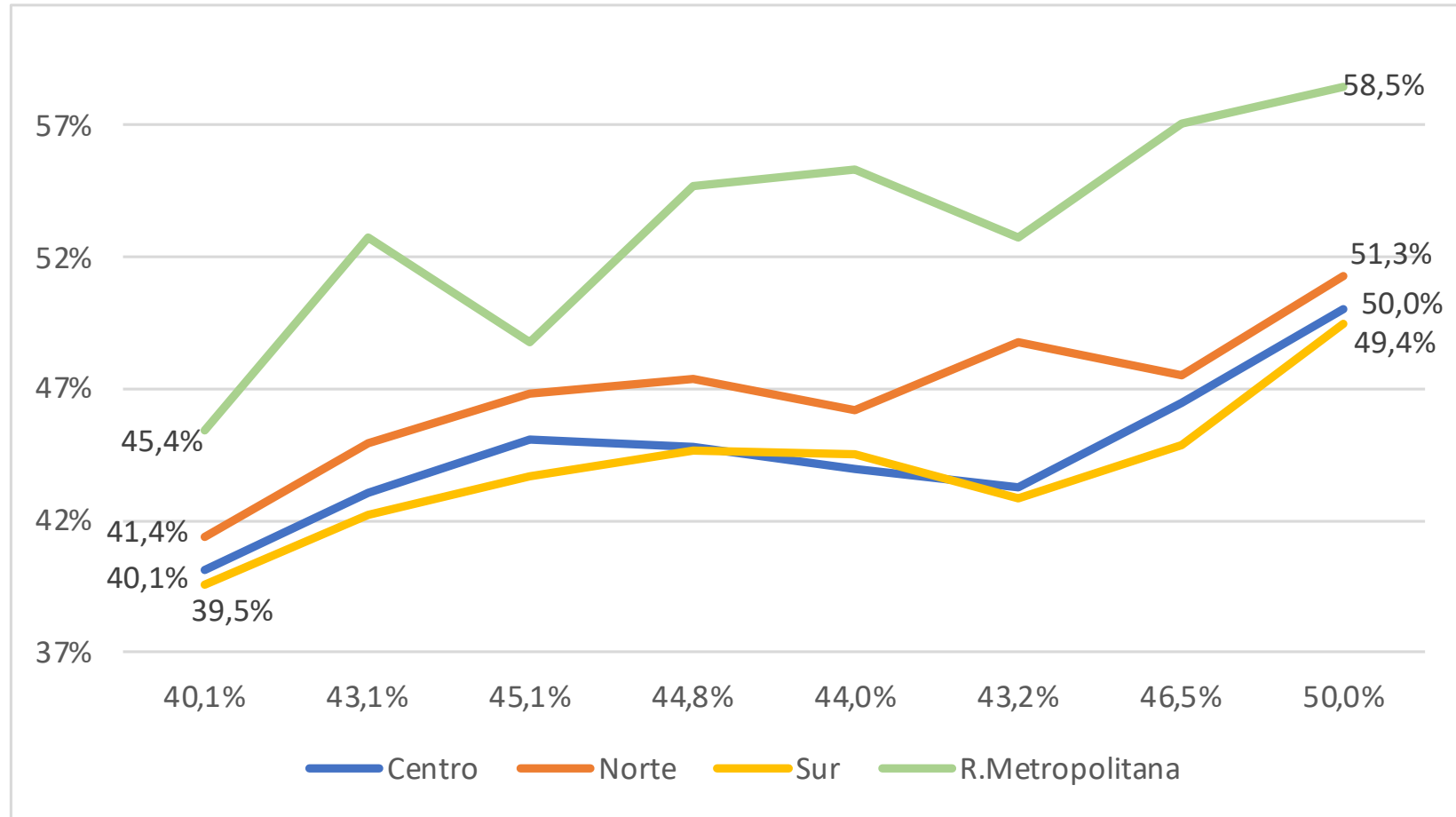
La tasa de ocupación total aumenta en 11,3 puntos porcentuales respecto de julio de 2020.

El aumento se registra en todos los quintiles, con incrementos de entre 9 a 14 puntos porcentuales.

Esta tasa sigue siendo superior a mayor el quintil de ingreso del hogar.

Utilizando el quintil de ingreso de los hogares medido en 2016

(6) Tasa de Empleo por macrozona del país



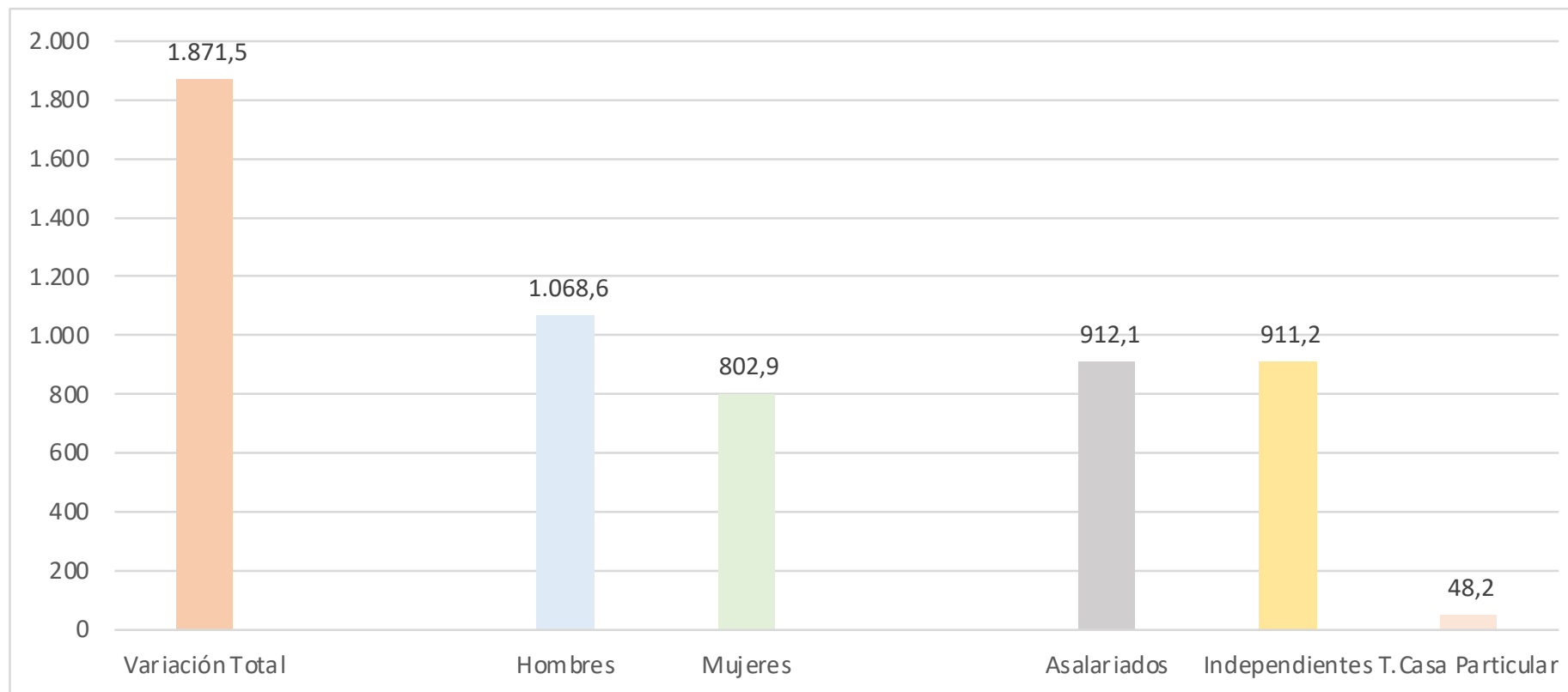
La tasa de ocupación se incrementa entre 10 y 13 puntos porcentuales en agosto 2021 respecto del mes de julio de 2020 en todas las zonas del país.

La mayor tasa de ocupación en agosto de 2021 correspondió a la R. Metropolitana.

Respecto del mes anterior, en agosto de 2021 los aumentos en la tasa de empleo se produjeron en todas las zonas del país.

(7) Recuperación del empleo en agosto de 2021 respecto de julio 2020

Recuperación del empleo en hombres y mujeres y en las categorías de ocupación



Cifras en miles de personas.

Si se compara con el punto más bajo de la crisis (julio 2020) a agosto de 2021 se han recuperado **1,87 millones de empleos**.

La recuperación acumulada es de 1,07 MM empleos en hombres y 803 mil empleos en mujeres.

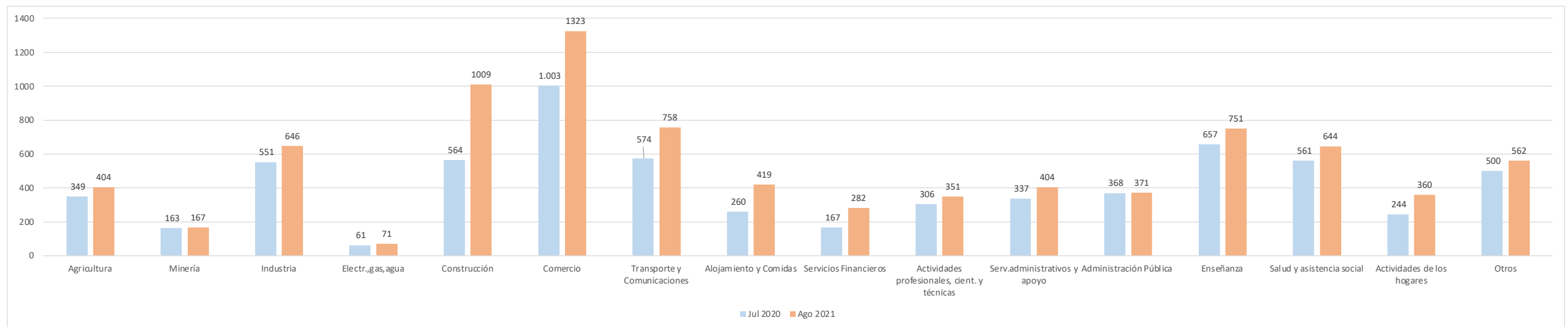
La recuperación acumulada a julio de 2021 es de 912 mil empleos asalariados, 911 mil empleos independientes y 48 mil empleos de trabajadoras de casa particular.

Los 475 mil empleos de agosto se dividieron en 280 mil de hombres (59%) y 196 mil de mujeres (41%); y en **519 mil de asalariados** y 5 mil empleos de trabajo de casa particular, con una caída de 49 mil empleos independientes.

(8) Distribución de los ocupados por Actividad Económica

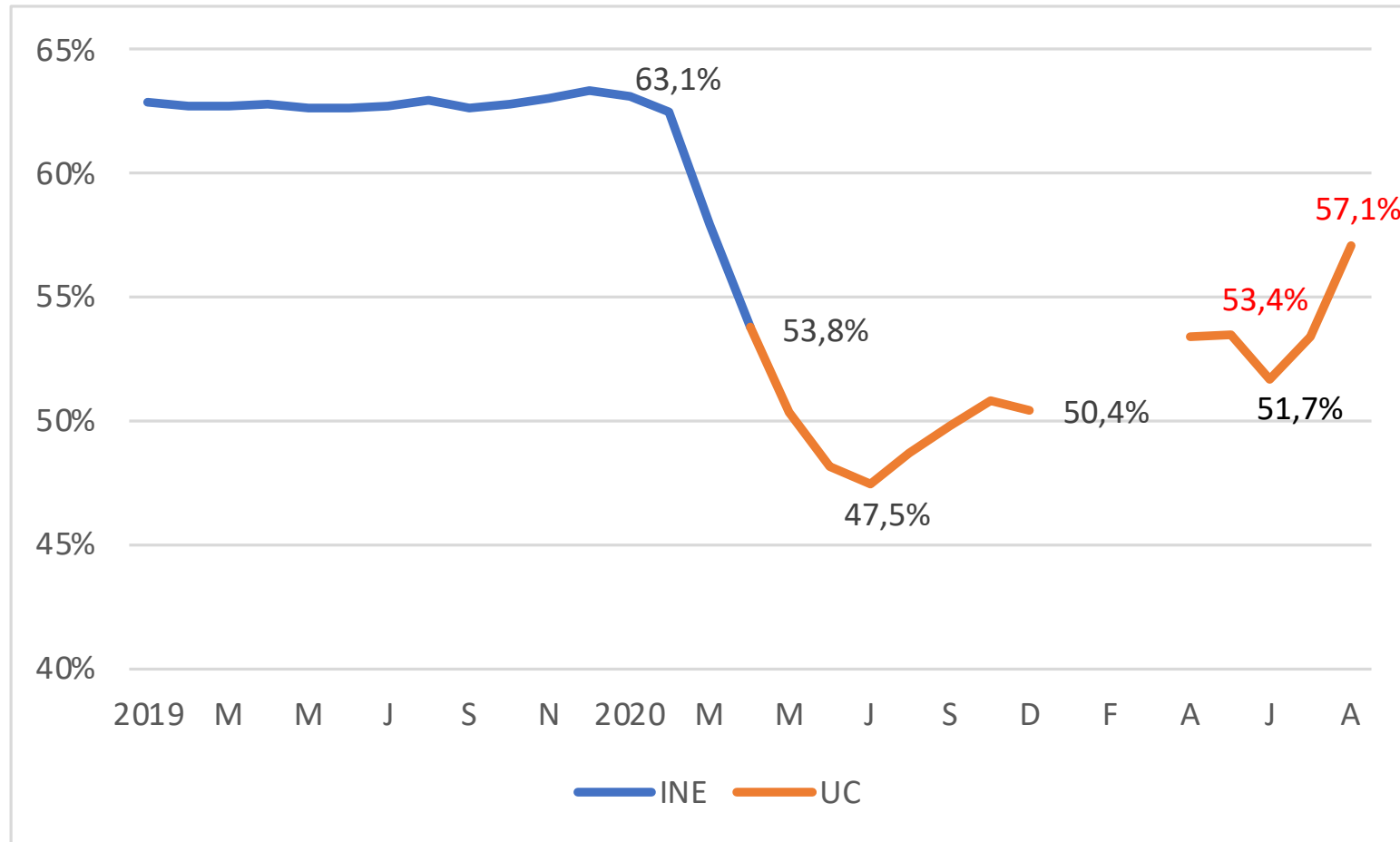
En comparación con julio de 2020 se ven aumentos en casi todos los sectores de actividad económica.

En comparación con el mes anterior destacan los aumentos en construcción, comercio, transportes y comunicaciones.



Cifras en miles de personas.

(9) Tasa de participación laboral continúa la recuperación reiniciada en julio pero sigue rezagada



La tasa de participación laboral sigue siendo inferior a la de pre-pandemia. Se ha recuperado en 9,7 puntos desde el mes de julio de 2020.

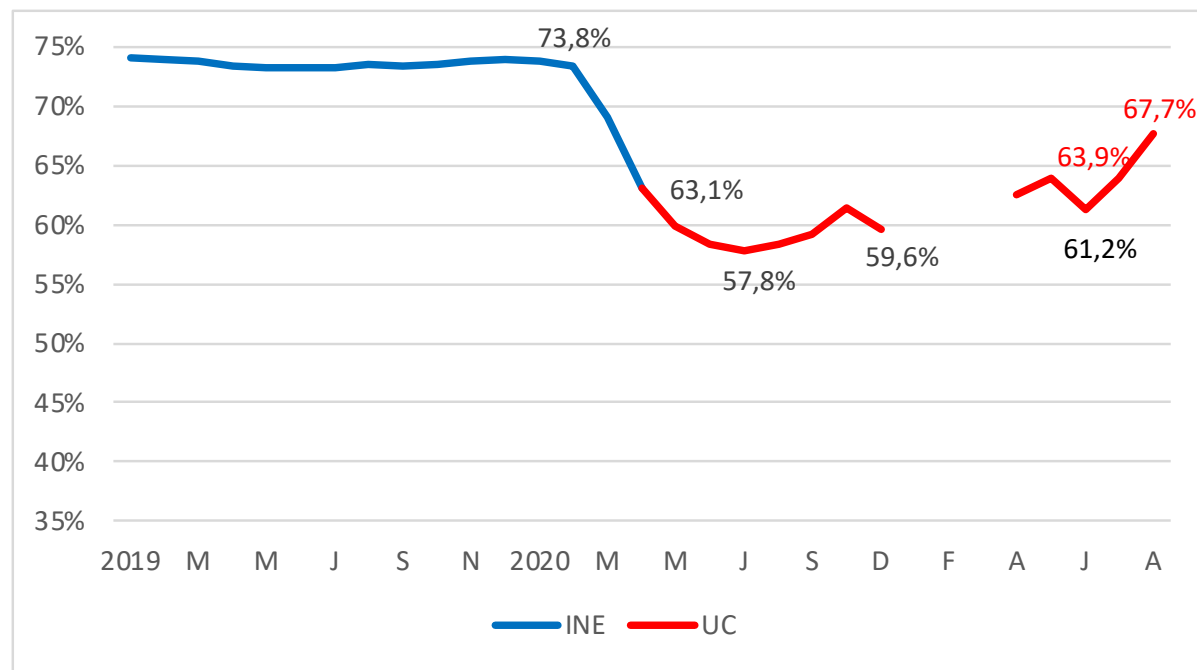
Sin embargo, sigue exhibiendo una caída de 6 puntos respecto de la participación laboral pre-pandemia (exhibe una recuperación del 62%).

La tasa de participación laboral corresponde a la proporción de la población de 15 años o más que está ocupada o desocupada (buscando trabajo)

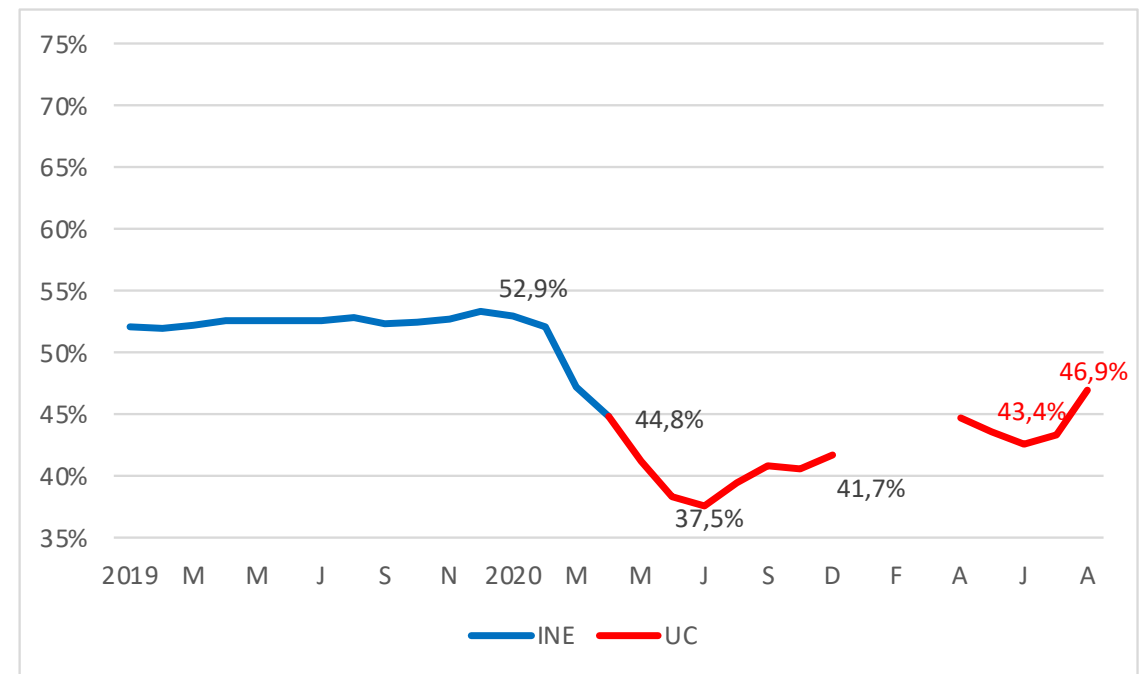
(10) Tasas de participación siguen recuperándose en hombres y mujeres aunque ambas continúan rezagadas

La tasa de participación sigue recuperándose en agosto para hombres y mujeres. Pero siguen siendo aun 6 puntos inferiores a las exhibidas en la situación previa a la pandemia.

Hombres

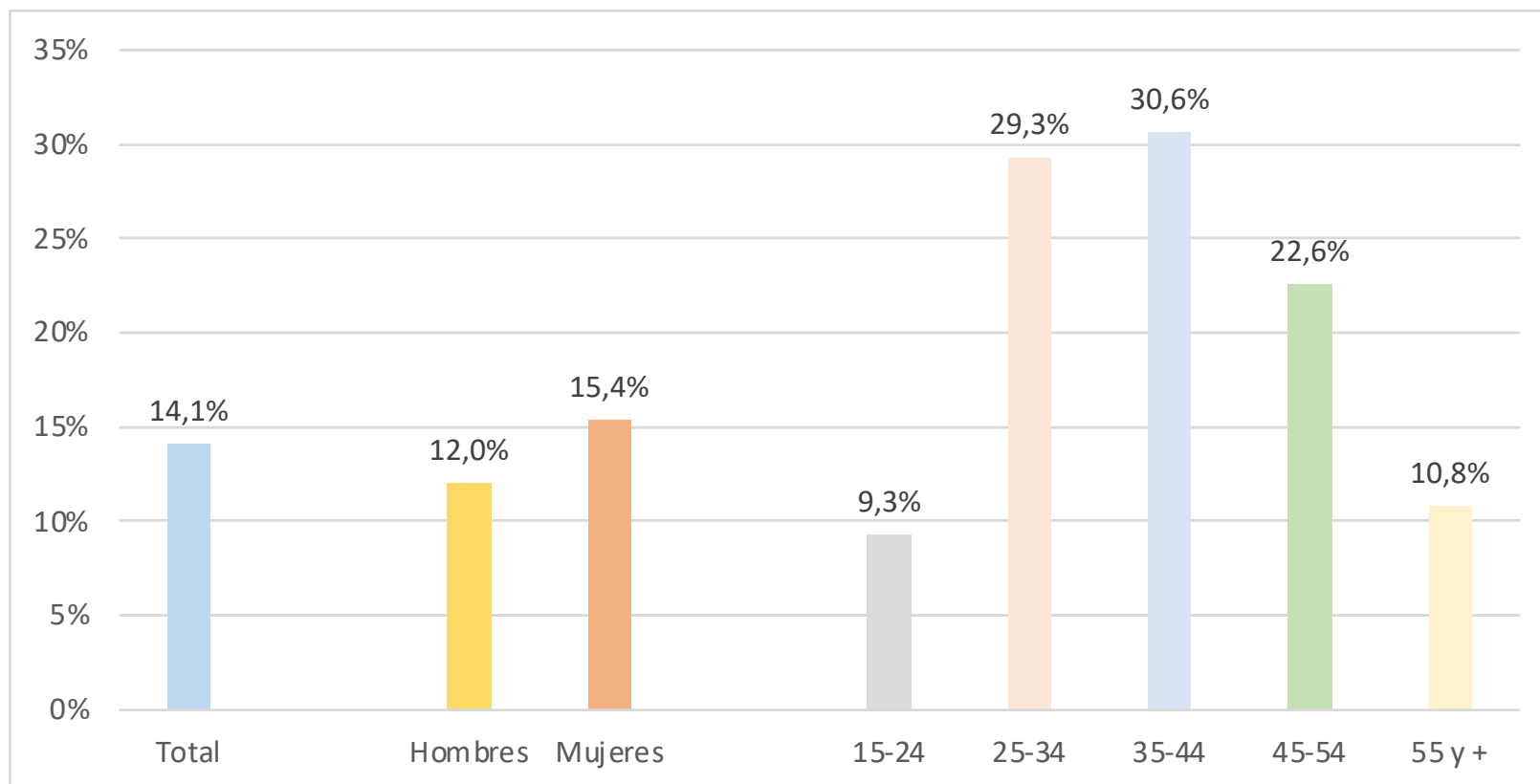


Mujeres



(11) ¿Habría estado buscando trabajo en agosto de 2021 si no nos encontráramos en la actual crisis sanitaria?

Proporción del total de inactivos (los que no están ocupados ni buscando trabajo)



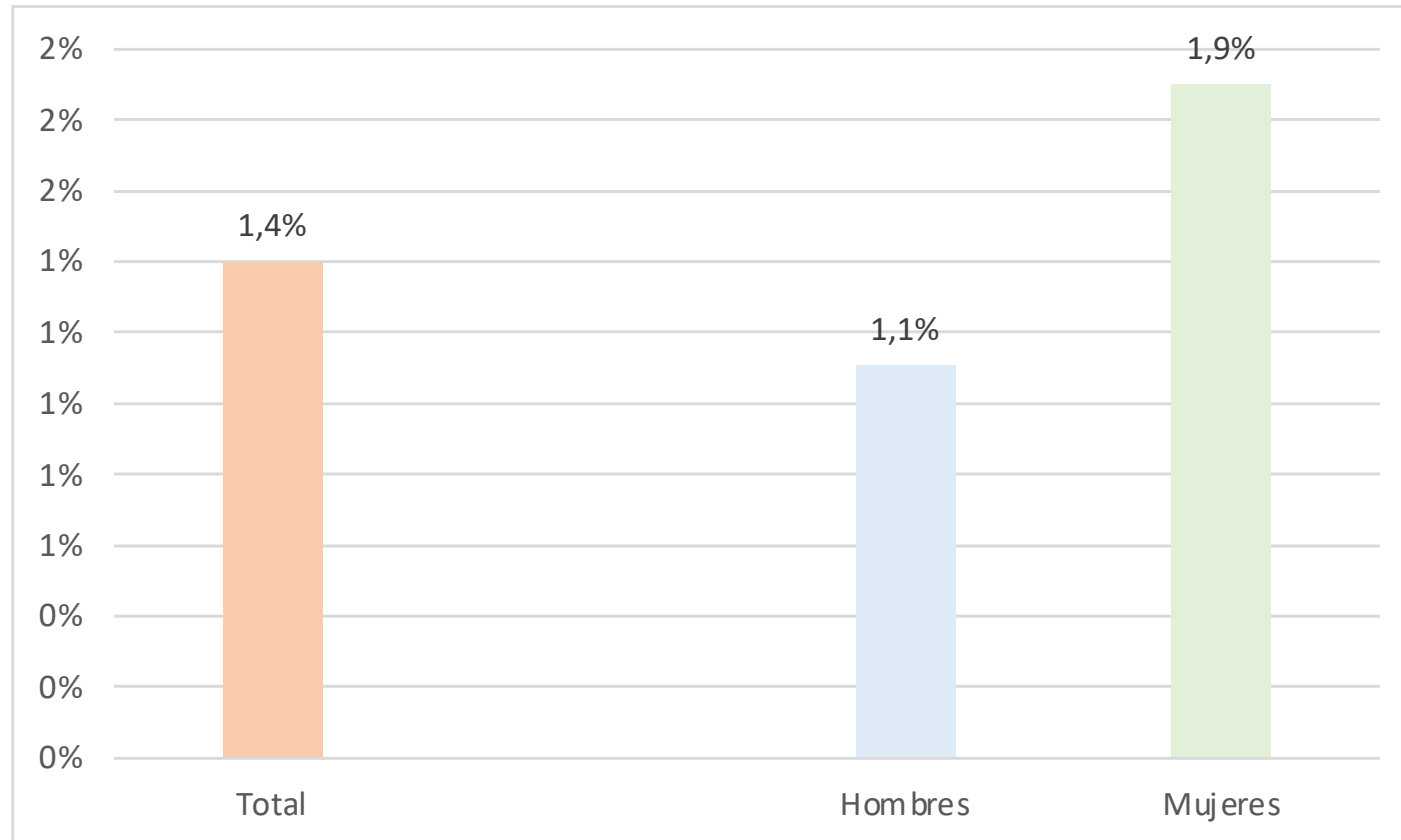
Un total de 964 mil personas declara que habría estado buscando trabajo si no nos encontráramos en la actual crisis sanitaria (una caída de 30 mil respecto del mes anterior).

Está compuesto por:

- 302 mil hombres
- 662 mil mujeres

(12) Cubiertos por la Ley de Protección del Empleo

Proporción de los asalariados con suspensión temporal de contratos

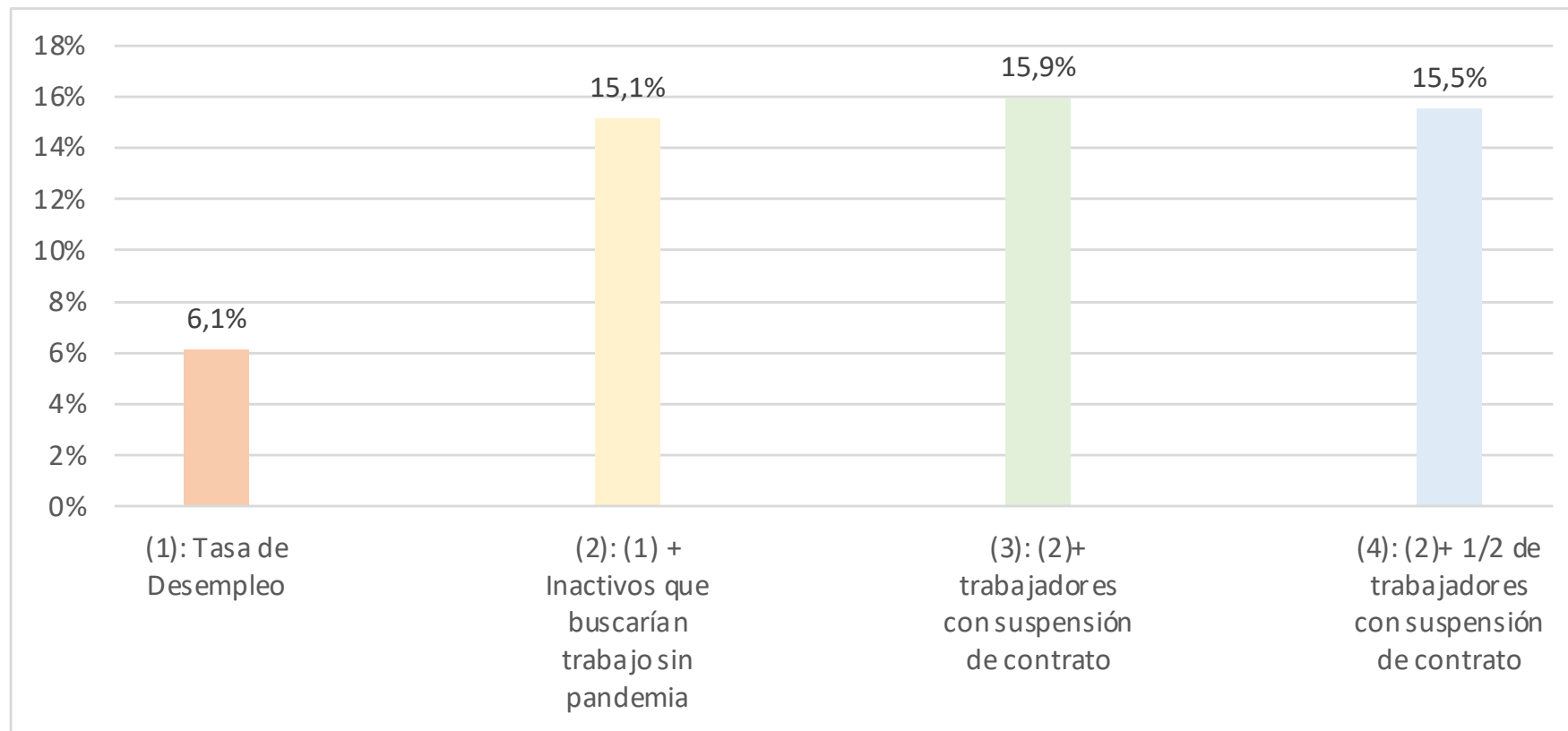


Un 1,4% de los ocupados asalariados indicó estar con suspensión temporal de contratos y cubierto por la Ley de Protección del Empleo a fines de agosto.

Estimación de 82 mil personas: 37 mil hombres y 45 mil mujeres. Una reducción respecto de las 105 mil personas estimadas para el mes anterior.

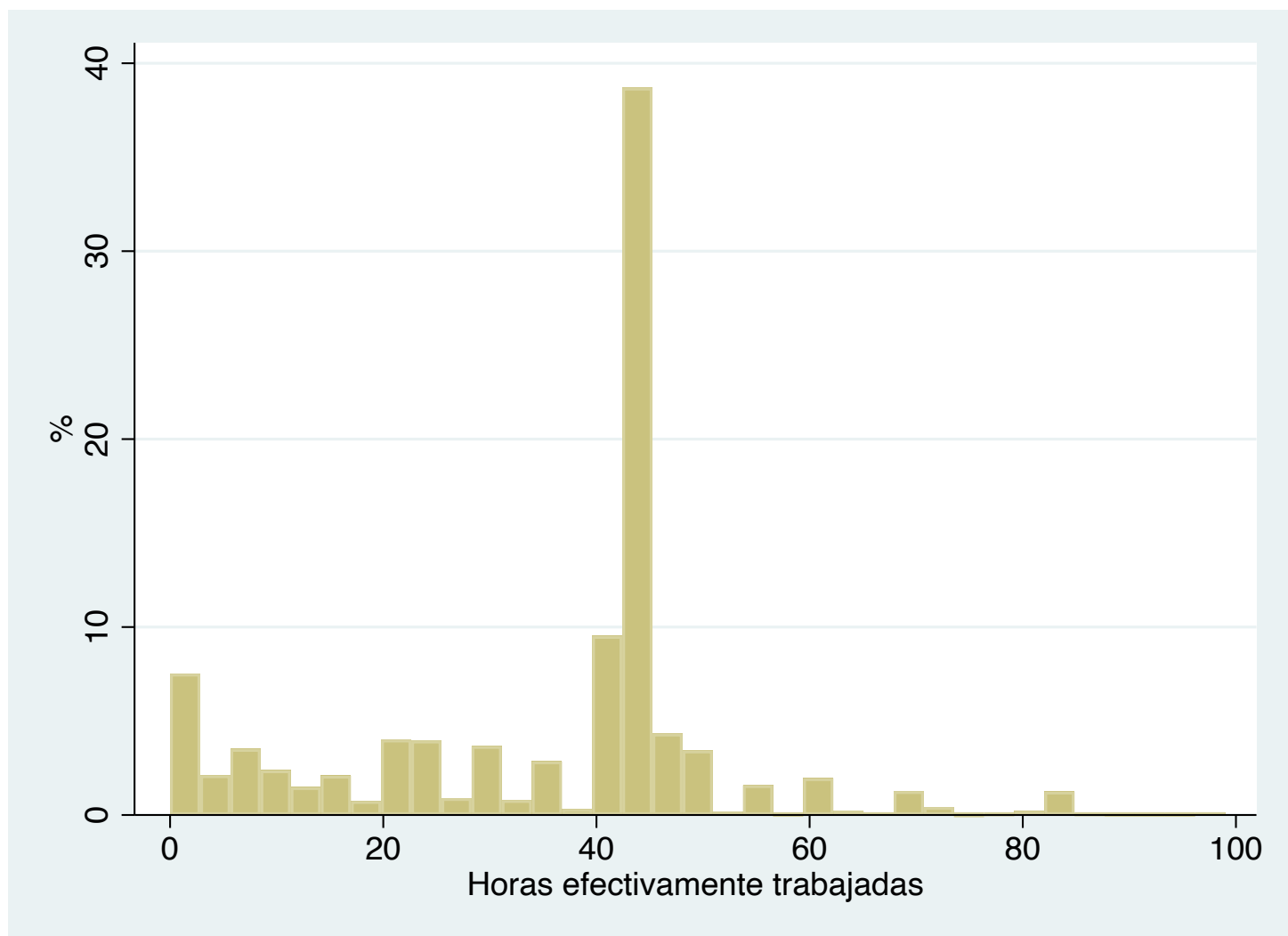
(13) Tasa de desempleo: sigue siendo un indicador distorsionado del deterioro del mercado laboral actual

Tasas de desocupación alternativas que dan mejor cuenta de la magnitud de la crisis actual



Debido a la fuerte caída en la búsqueda de trabajo en virtud de la actual pandemia, la tasa de desempleo se ve fuertemente afectada y distorsionada. Es un mal indicador para adoptar decisiones de política. Indicadores alternativos permiten captar mejor la magnitud de la crisis actual.

(14) Horas trabajadas a nivel nacional la última semana de agosto



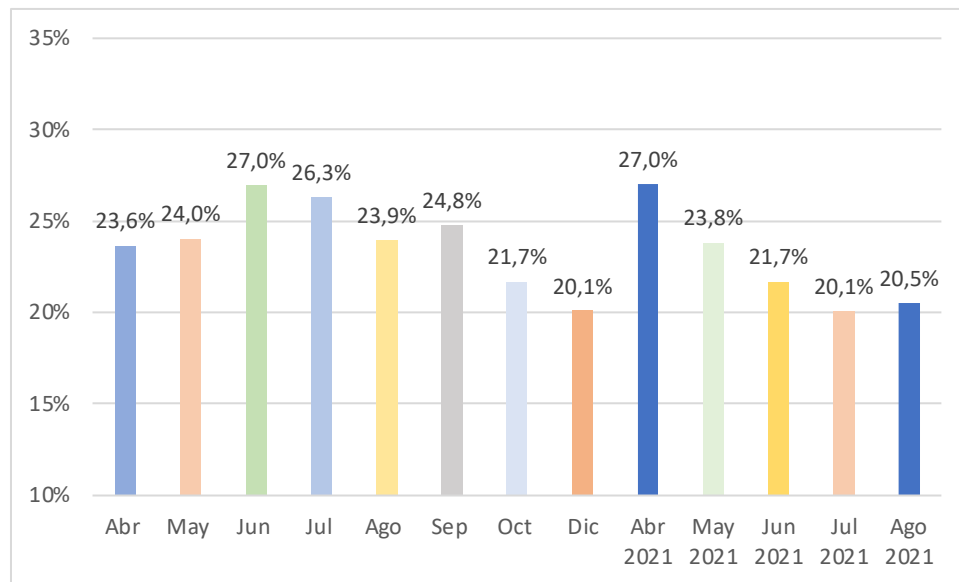
Un 5,6% de los ocupados trabajó 0 horas la última semana de julio, inferior al 6,5% del mes anterior.

Por otra parte, el 94,4% de los ocupados que trabajó alguna hora la última semana de agosto, trabajó en promedio 40 horas (mediana de 45 horas), incluyendo quienes lo hicieron bajo la modalidad de teletrabajo. Se incrementan las horas trabajadas en agosto.

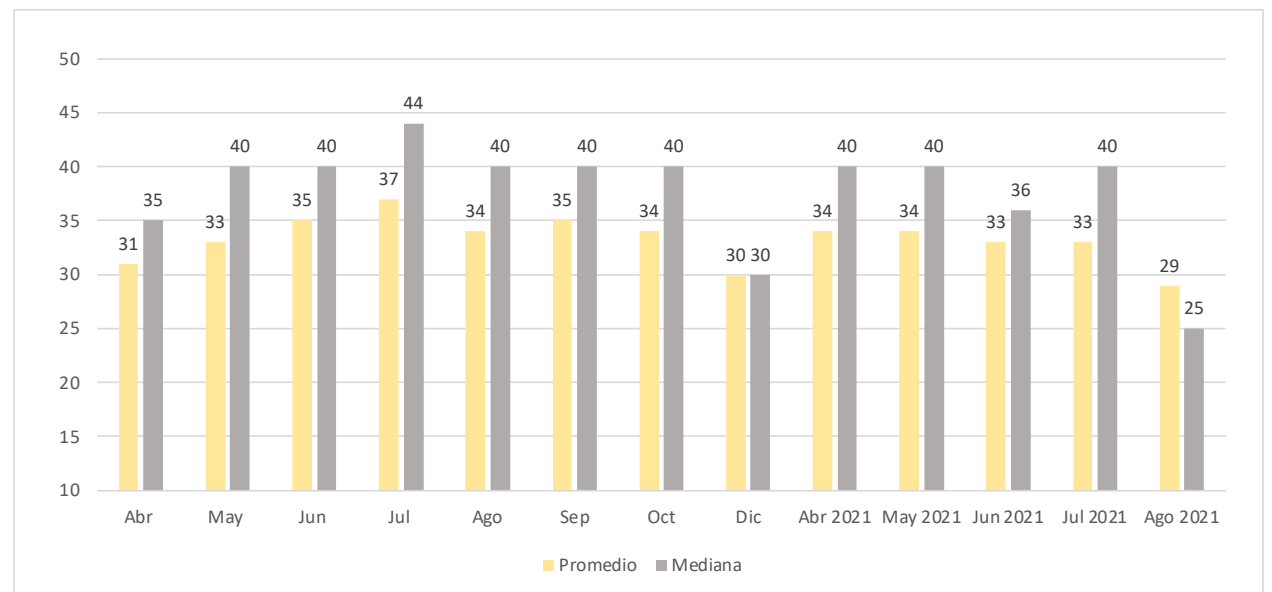
Mujeres trabajan menos horas que los hombres. Para las mujeres:
Mediana: 44 horas
Promedio: 36 horas
En el caso de los hombres:
Mediana: 45 horas
Promedio: 42 horas

(15) Un 20,5% de los ocupados trabajó remotamente en agosto de 2021

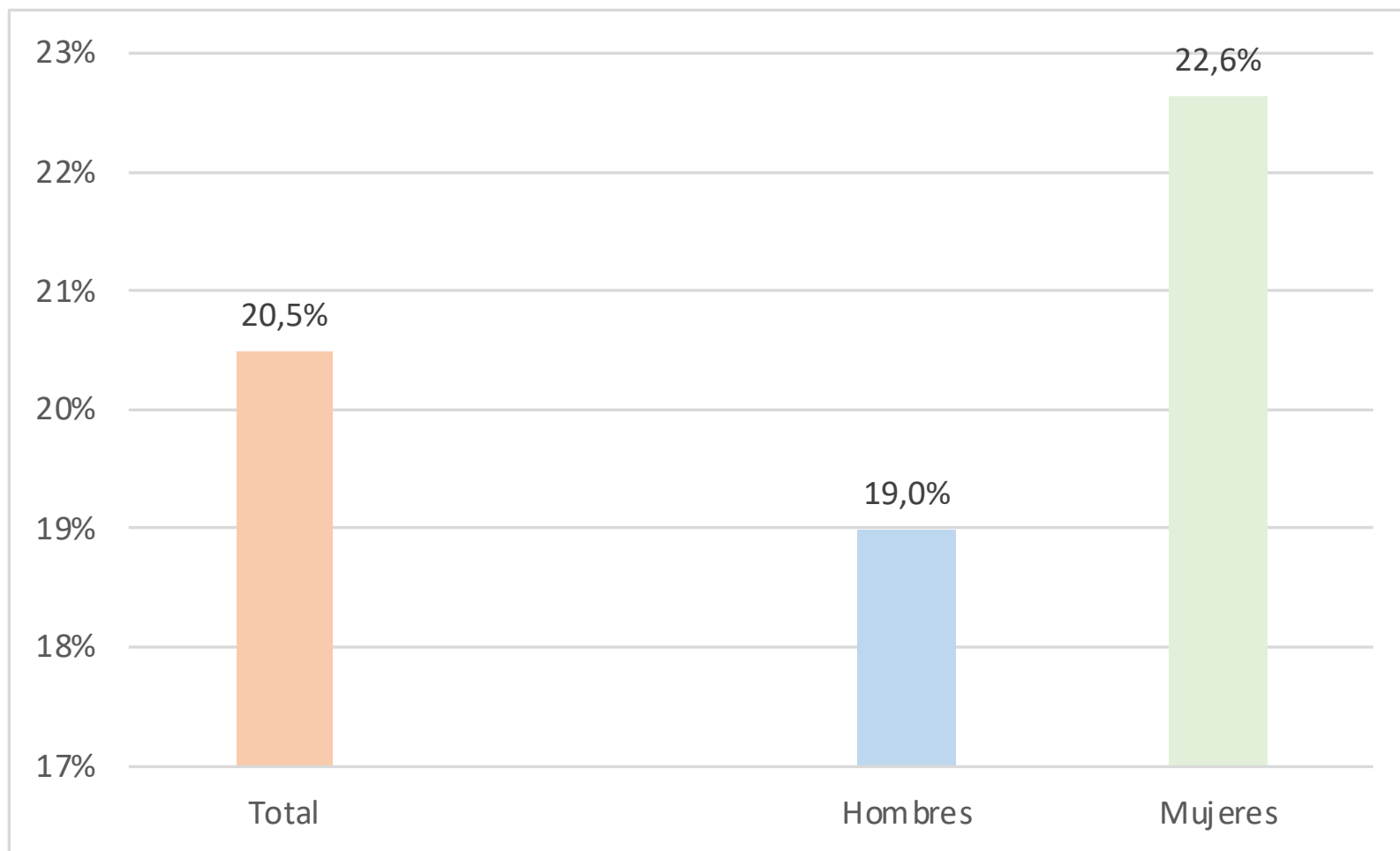
Proporción de los ocupados que realiza trabajo remoto



Horas semanales trabajadas en modalidad de trabajo remoto



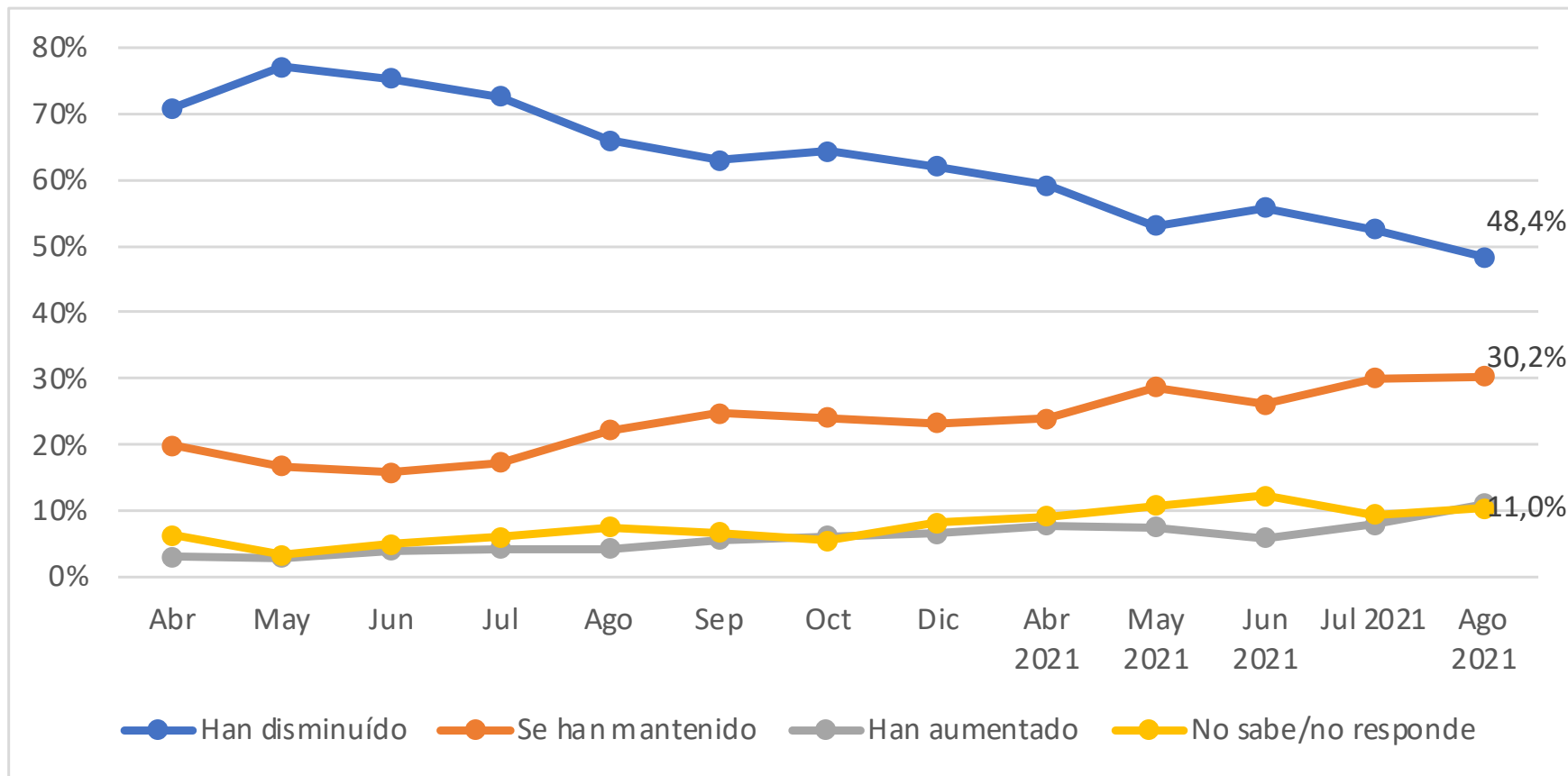
(15) Proporción de los ocupados que realizó trabajo remoto



La última semana de agosto de 2021, un 20,5% de los ocupados trabajó al menos una hora en modalidad de trabajo remoto, es decir, un total de 1,75 millones de trabajadores, un número superior al registrado en el mes de agosto.

Una mayor proporción de mujeres realizó trabajo remoto la última semana de mayo en comparación con los hombres. En total 802 mil mujeres y 948 mil hombres trabajaron remotamente.

(16) Empleadores y Trabajadores por Cuenta Propia: evolución de sus ingresos desde el inicio de la pandemia

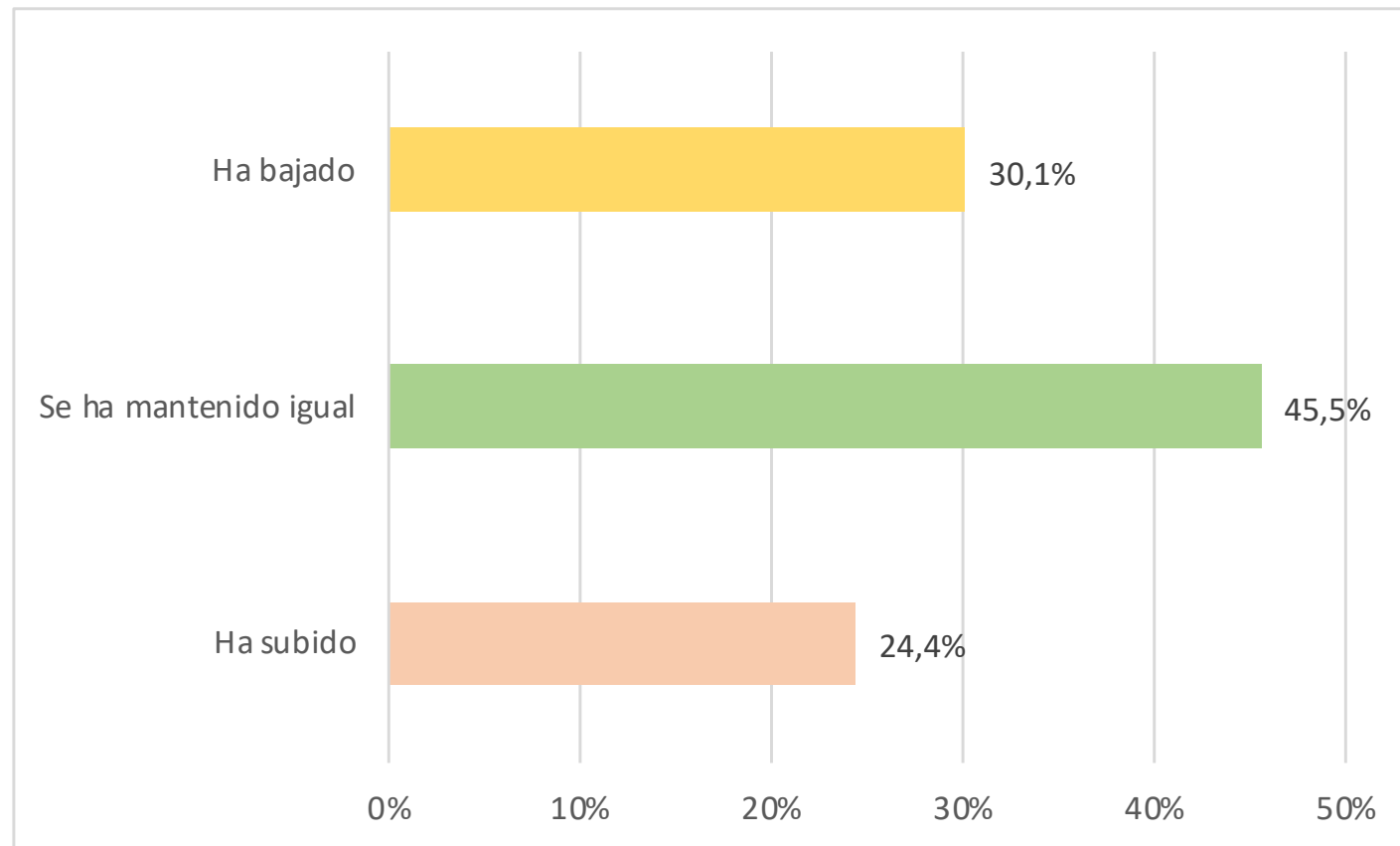


Un 48,4% de trabajadores por cuenta propia y empleadores indicaron a fines de agosto que sus ingresos han caído desde el inicio de la pandemia.

Este grupo indica que sus ingresos han caído en 50% (mediana). Esta magnitud ha caído respecto de lo indicado en los primeros meses de la crisis.

(17) Ingresos de los hogares en relación con la situación pre-pandemia

¿Ud. diría que el ingreso de su hogar en agosto de 2021 comparado con la situación anterior a la pandemia?

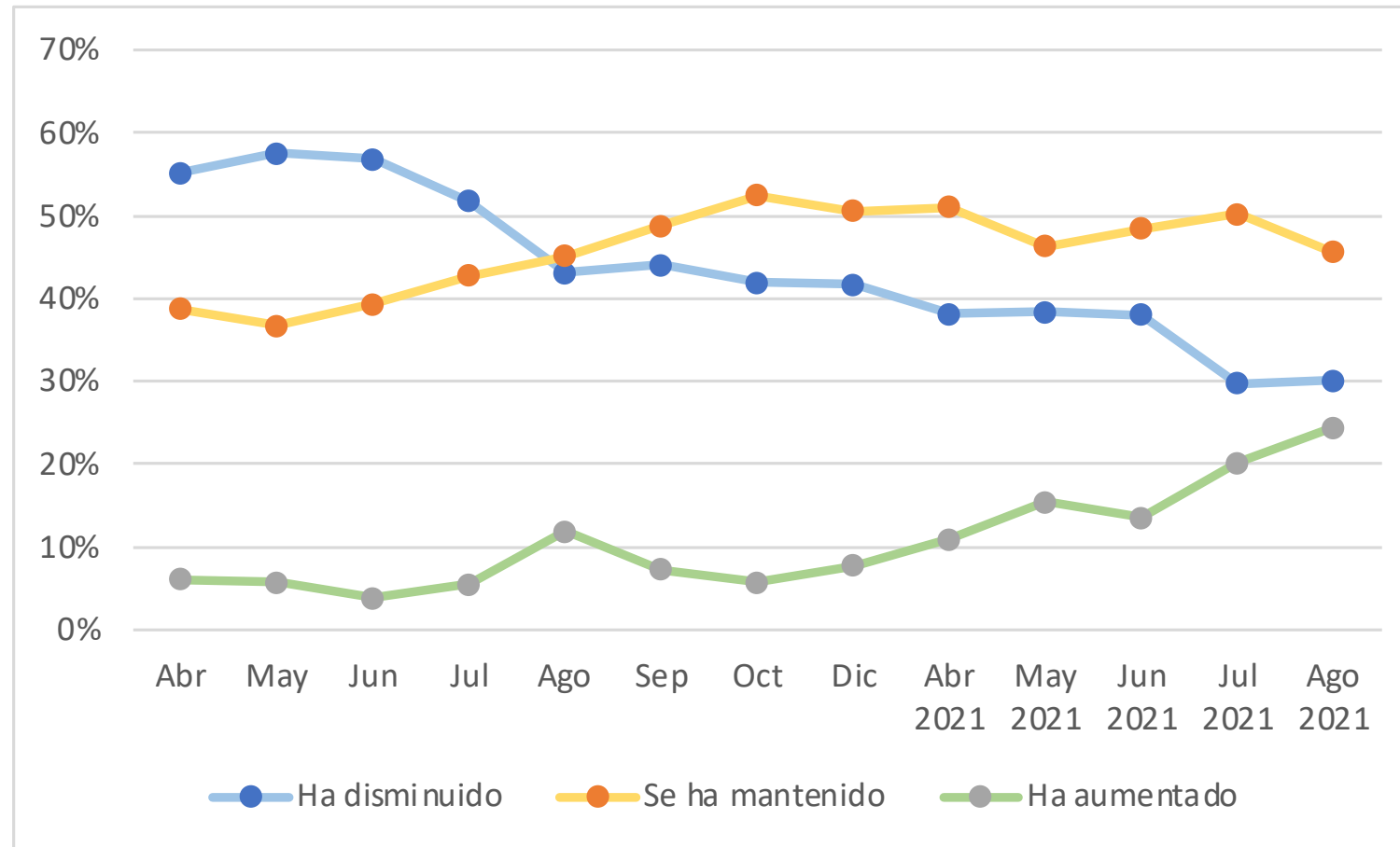


Un 30,1% de los hogares indica que sus ingresos totales han disminuido comparado con la situación previa a la pandemia.

Este grupo indica que sus ingresos han caído en 40% (mediana).

(17) Mejora la situación de los ingresos de los hogares

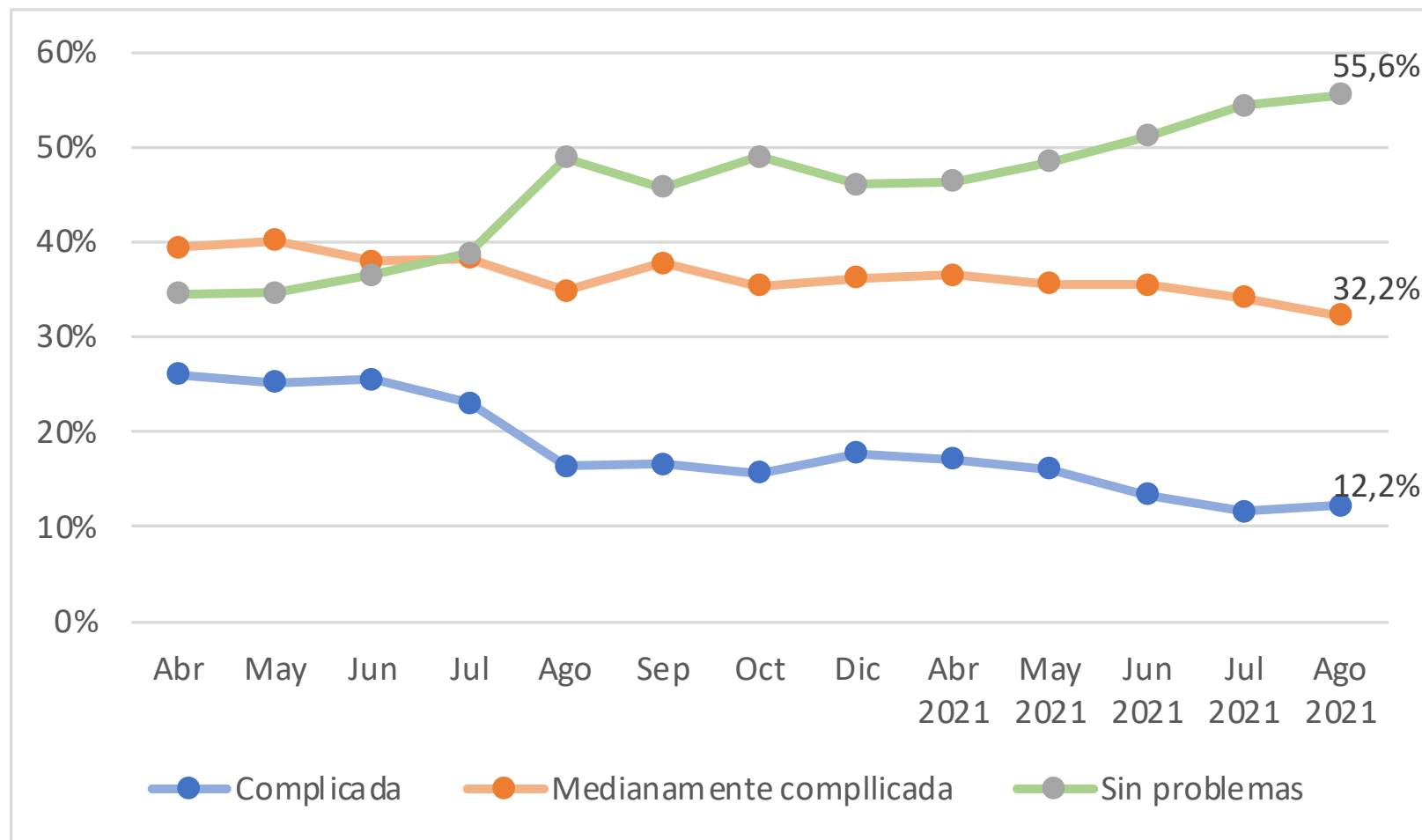
¿Ud. diría que el ingreso de su hogar en agosto de 2021 comparado con la situación anterior a la pandemia?



La proporción que indica haber bajado sus ingresos anuales ha caído en 27 puntos desde su punto más alto en mayo de 2020.

Por contraste, el grupo que indica que sus ingresos se han mantenido ha subido en el mismo periodo en 8 puntos porcentuales, mientras que quienes señalan haber aumentado su ingreso se han incrementado en 19 puntos porcentuales.

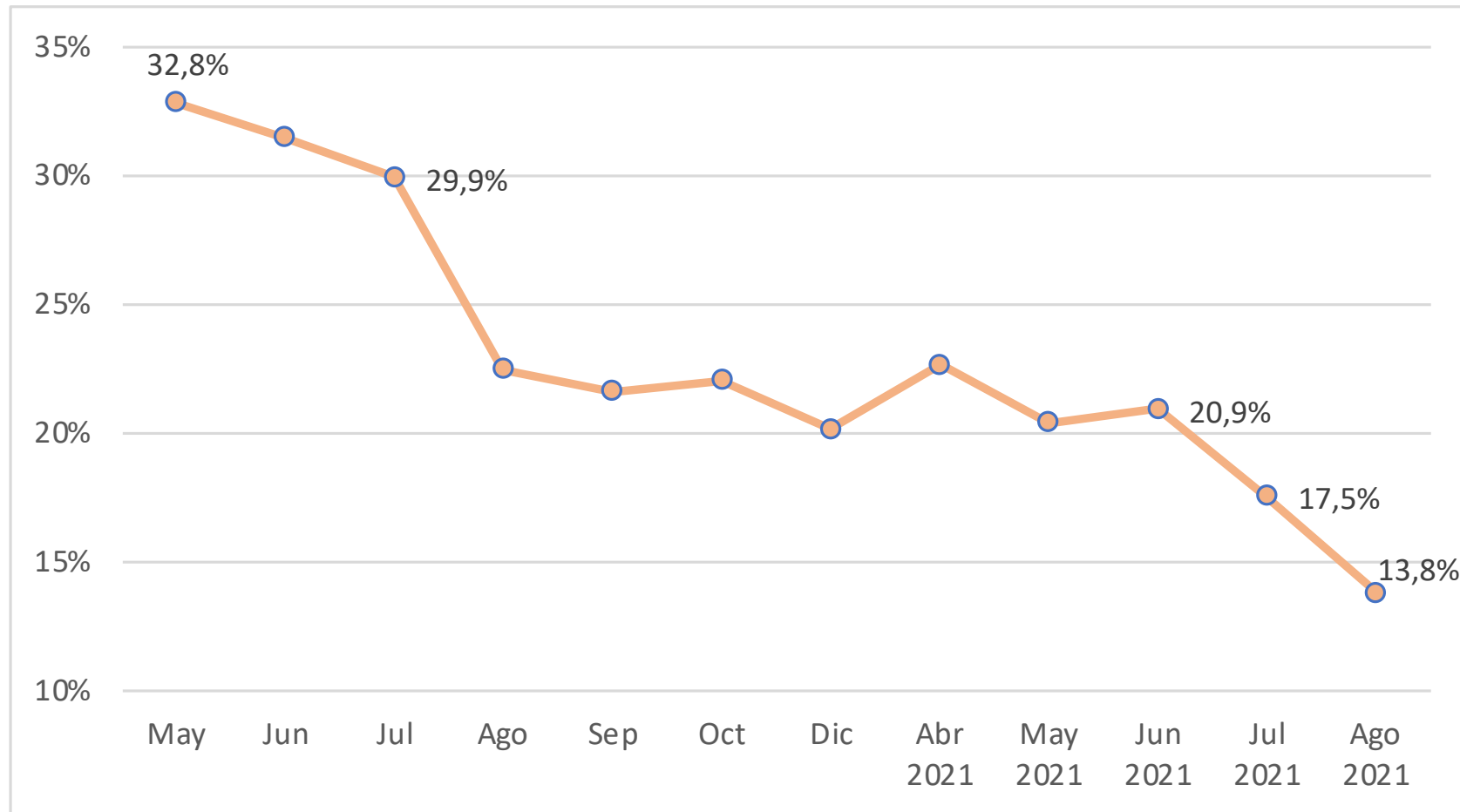
(18) ¿Cómo califica la situación de su hogar en materia de deuda?



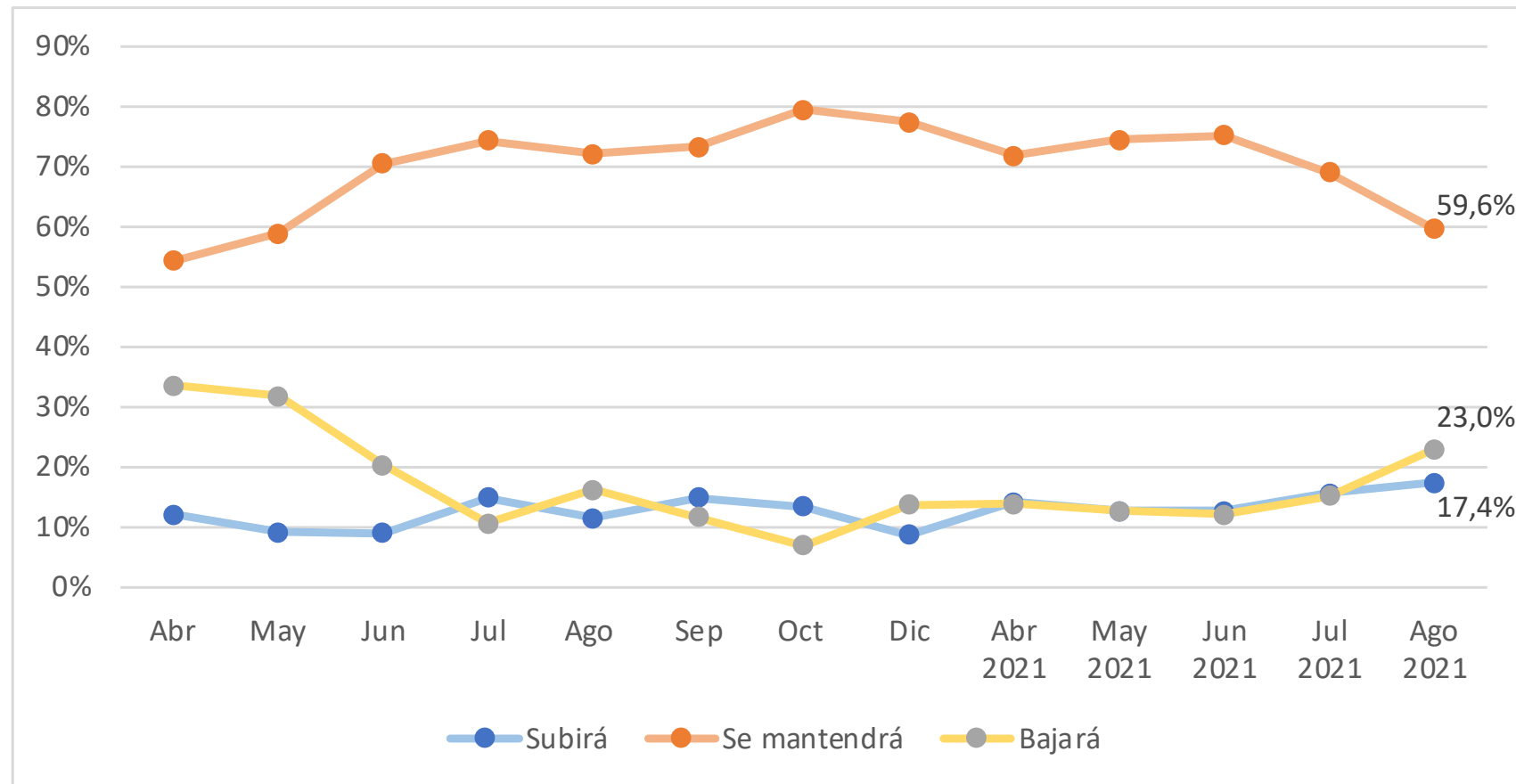
Un 12,2% de los hogares indicó tener una situación de deuda complicada en agosto de 2021, mientras que un 32,2% declaró una situación de deuda medianamente complicada.

Los hogares con situación de deuda complicada caen significativamente en julio y agosto de 2020. Asimismo, caen también desde diciembre.

(19) Proporción de hogares en cada mes que no logró cubrir todos los gastos y pagar todas sus cuentas



(20) ¿Qué cree que pasará durante los próximos 12 meses con el ingreso de su hogar?



En agosto de 2021 un 17,4% piensa que en los próximos 12 meses mejorará el ingreso de su hogar mientras que el 23% cree que disminuirá.

La mayor proporción considera que se mantendrá.

Cifras en miles de personas

	Abril 2020	Mayo 2020	Junio 2020	Julio 2020	Agosto 2020	Sept. 2020	Oct. 2020	Dic. 2020	Abril 2021	Mayo 2021	Junio 2021	Julio 2021	Agosto 2021
Ocupados	7.660,6	7.016,6	6.690,0	6.663,9	6.976,4	7.100,6	7.385,4	7.362,6	7.786,1	7.806,4	7.597,7	8.060,0	8535,3
Desocupa- dos	760,1	886,8	879,0	803,5	696,6	748,6	638,6	618,5	658,1	680,0	617,9	440,7	558,3
Fuerza de Trabajo	8.420,7	7.903,4	7.569,0	7.467,4	7.673,0	7.849,2	8.024,0	7.981,1	8.444,2	8.486,4	8.215,6	8.500,7	9.093,6
Población en Edad de Trabajar	15.662,5	15.692,5	15.720,3	15.735,6	15.752,1	15.767,6	15.790,0	15.824,0	15.802,9	15.870,7	15.888,4	15.906,1	15.923,8

Nota: Cifras revisadas.

Centro UC

Encuestas y Estudios
Longitudinales

www.encuestas.uc.cl | encuestasyestudios@uc.cl | [@EncuestasUC](https://twitter.com/EncuestasUC)
