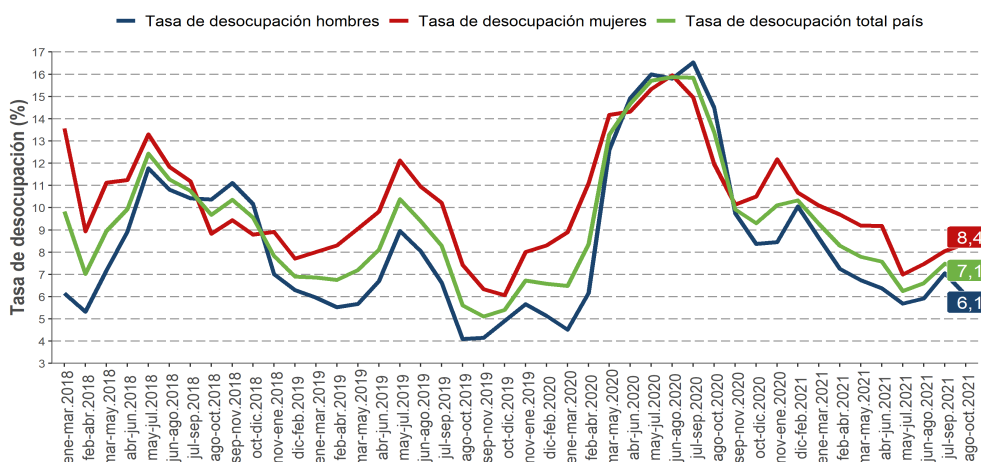


- En el trimestre agosto-octubre de 2021, la estimación de la tasa de desocupación extranjera fue 7,1%, contrayéndose 6,3 puntos porcentuales (pp.) en doce meses.
- Anualmente, la estimación del total de ocupados ascendió 18,7%.
- La expansión de los ocupados fue incitada, principalmente, por los sectores alojamiento y servicio de comidas (43,9%), actividades de los hogares como empleadores (24,6%) y comercio (12,5%).
- Por nivel educacional, el alza de ocupados es liderado por educación secundaria, con 414.027 personas.
- Los ocupados informales se expandieron en 52,4%, correspondiente a 280.963 personas.

■ Evolución tasa de desocupación extranjera, según sexo

trimestres móviles



TRIMESTRE MÓVIL

(agosto-octubre de 2021)

Tasa de participación en la fuerza de trabajo	79,5%
Tasa de ocupación	73,8%
Tasa de desocupación	7,1%
Niveles (miles)	
Fuerza de trabajo	1.048,09
Ocupados	973,45
Ocupados informales	280,96
Desocupados	74,64
Inactivos	270,67
Variaciones a 12 meses	
Fuerza de trabajo	10,7%
Ocupados	18,7%
Ocupados informales	52,4%
Desocupados	-41,2%
Inactivos	-15,1%
Tasas analíticas	
Tasa combinada de desocupación y tiempo parcial involuntario (SU2)	13,0%
Tasa combinada de desocupación y fuerza de trabajo potencial (SU3)	12,0%
Informalidad laboral	
Tasa de ocupación informal	28,9%

Desocupación

La estimación de la tasa de desocupación extranjera fue 7,1%, registrando un descenso de 6,3 pp. en doce meses, producto del alza de la fuerza de trabajo (10,7%), menor a la presentada por los ocupados (18,7%). Por su parte, los desocupados disminuyeron 41,2%, incididos únicamente por los cesantes (-43,8%).

Según sexo, la tasa de desocupación de mujeres se situó en 8,4%, y la de hombres en 6,1%.

Ocupación

En doce meses, la estimación del total de ocupados creció 18,7%, incitada tanto por los hombres (17,8%) como por las mujeres (19,7%).

Según sector económico, la expansión de los ocupados fue influida por alojamiento y servicio de comidas (43,9%), actividades de los hogares como empleadores (24,6%) y comercio (12,5%), en tanto, por categoría ocupacional, el alza se observó en trabajadores por cuenta propia (65,4%).

La tasa de ocupación informal alcanzó 28,9%, creciendo 6,4 pp. en doce meses. Asimismo, los ocupados informales aumentaron 52,4%, incididos tanto por los hombres (59,3%) como por las mujeres (45,8%).

Participación laboral

En doce meses, las tasas de participación y de ocupación se situaron en 79,5% y 73,8%, creciendo 4,7 pp. y 9,0 pp., en cada caso. En tanto, la población fuera de la fuerza de trabajo disminuyó 15,1%.

TRIMESTRES MÓVILES (2020 - 2021)

Tasa de desocupación (%)	ago-oct	sep-nov	oct-dic	nov-ene	dic-feb	ene-mar	feb-abr	mar-may	abr-jun	may-jul	jun-ago	jul-sep	ago-oct
Total País	13,4	9,9	9,3	10,1	10,3	9,3	8,3	7,8	7,6	6,3	6,6	7,5	7,1
Mujeres	12,0	10,1	10,5	12,2	10,7	10,1	9,7	9,2	9,2	7,0	7,5	8,1	8,4
Hombres	14,5	9,7	8,4	8,5	10,1	8,6	7,2	6,7	6,4	5,7	5,9	7,0	6,1

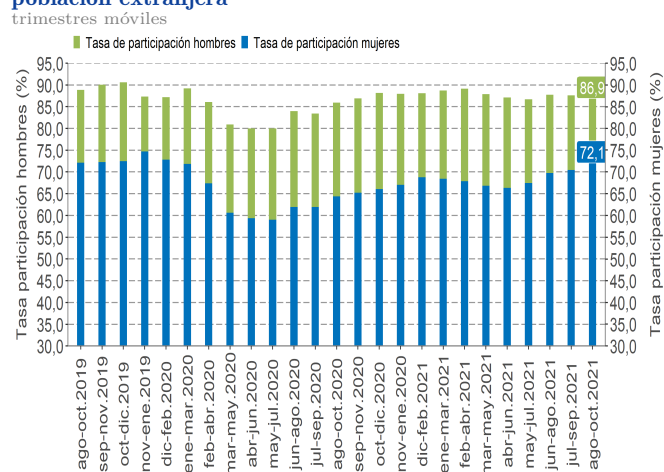
Para mayor información **ine.cl**

¹El INE está realizando todos los esfuerzos metodológicos para seguir elaborando las estimaciones de los principales indicadores a nivel nacional y regional. Se debe considerar que las desagregaciones de los indicadores o aperturas de los datos pueden traer consigo problemas de precisión estadística o en casos más críticos, estar sesgadas. Por tanto, se sugiere tomar en cuenta los criterios de calidad estadística que el INE ha definido en el documento "Estándar para la evaluación de la calidad de las estimaciones en encuestas de hogares", con la advertencia de que a mayor desagregación, el sesgo tiende a aumentar a propósito de la pérdida de unidades muestrales.

²Las personas extranjeras en la ENE se definen operativamente como todas aquellas personas que no son chilenos y que cumplen con los criterios para ser encuestados.

Principales indicadores

Evolución de la tasa de participación, según sexo, población extranjera

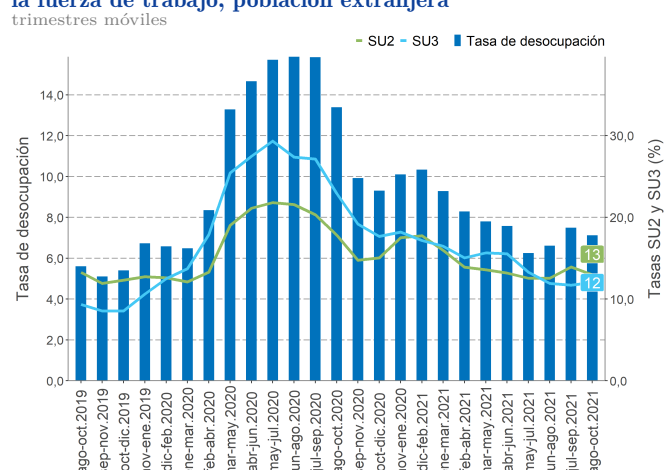


Tasa de desocupación por sexo

La tasa de desocupación masculina fue 6,1%, cayendo 8,4 pp. en un año, a raíz del alza de 7,2% de la fuerza de trabajo, menor a la de 17,8% registrada por los ocupados. Las tasas de participación y ocupación se situaron en 86,9% y 81,7%, creciendo 1,1 pp. y 8,4 pp., en cada caso. Los hombres fuera de la fuerza de trabajo tuvieron una reducción de 2,7%.

La tasa de desocupación femenina alcanzó 8,4%, cayendo 3,6 pp. en el período, producto del ascenso de 15,0% de la fuerza de trabajo, menor a la de 19,7% registrada por las ocupadas. Por su parte, las tasas de participación y ocupación se situaron en 72,1% y 66,0%, avanzando 7,8 pp. y 9,4 pp., en cada caso. Las mujeres fuera de la fuerza de trabajo tuvieron una reducción de 19,9%.

Evolución de las tasas de desocupación y subutilización de la fuerza de trabajo, población extranjera



Tasa combinada de desocupación y tiempo parcial involuntario (SU2)⁴

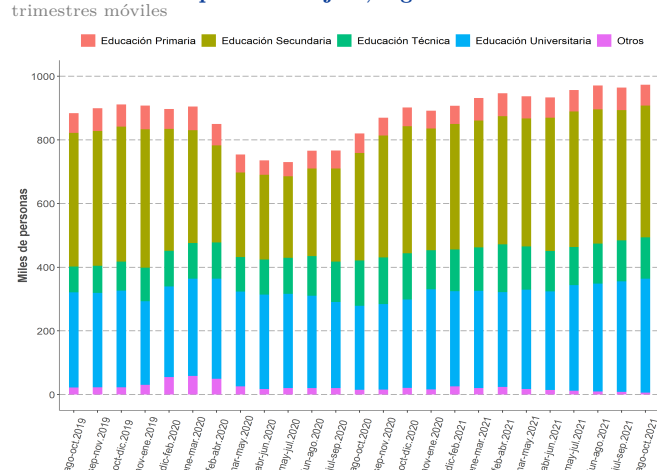
A partir del aumento de los ocupados a tiempo parcial involuntario (51,0%) y el descenso de los iniciadores disponibles (11,7%) y de los desocupados (-41,2%), la tasa combinada de desocupación y tiempo parcial involuntario se redujo en 4,8 pp., situándose en 13,0%.

Tasa combinada de desocupación y fuerza de trabajo potencial (SU3)⁵

En doce meses, la fuerza de trabajo potencial, comúnmente conocida como inactivos potencialmente activos, varió negativamente 51,5%, incidido tanto por hombres (-44,8%) como por las mujeres (-54,8%).

La tasa combinada de desocupación y fuerza de trabajo potencial alcanzó 12,0%, con una reducción de 10,9 pp. en el período. En los hombres se situó en 9,8% y en las mujeres 14,6%. La brecha de género fue 4,8 pp.

Población ocupada extranjera, según nivel educacional



Nivel educacional³

El alza de los ocupados en doce meses (18,7%) fue impulsado por los niveles educacionales: educación primaria, educación secundaria, educación técnica y educación universitaria con aumentos anuales que significaron alcanzar totales de 65.784, 414.027, 129.855 y 357.434 personas, respectivamente.

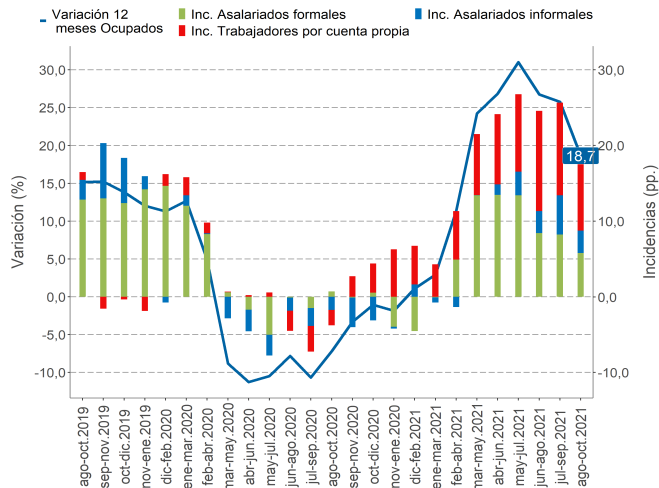
⁴Indicador SU2 = (desocupados + iniciadores disponibles + tiempo parcial involuntario) / (fuerza de trabajo + iniciadores disponibles).

⁵Indicador SU3 = (desocupados + iniciadores disponibles + fuerza de trabajo potencial) / (fuerza de trabajo + iniciadores disponibles + fuerza de trabajo potencial).

³Educación universitaria incluye a quienes declararon tener educación universitaria, postítulos, maestrías, y doctorados. Otros incluye nunca estudió, educación preescolar y nivel ignorado.

Variación a 12 meses de ocupados e incidencias según categoría en la ocupación, población extranjera

trimestres móviles

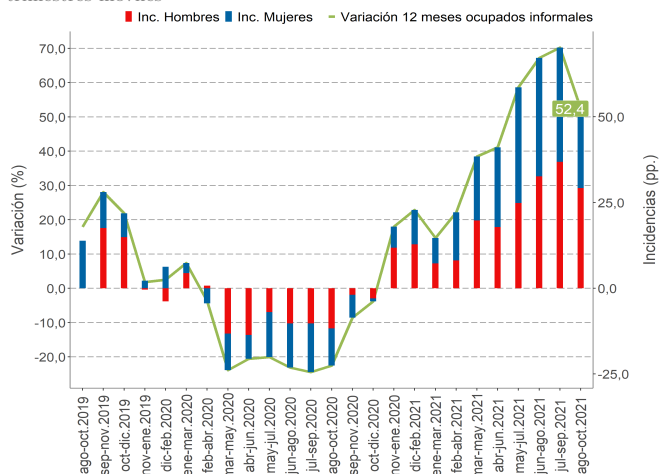


Categoría ocupacional

Las categorías ocupacionales que registraron los principales aumentos en doce meses fueron trabajadores por cuenta propia (65,4%), personal de servicio doméstico (27,2%) y asalariados privados (12,4%).

Variación a 12 meses de ocupados informales e incidencias según sexo, población extranjera

trimestres móviles



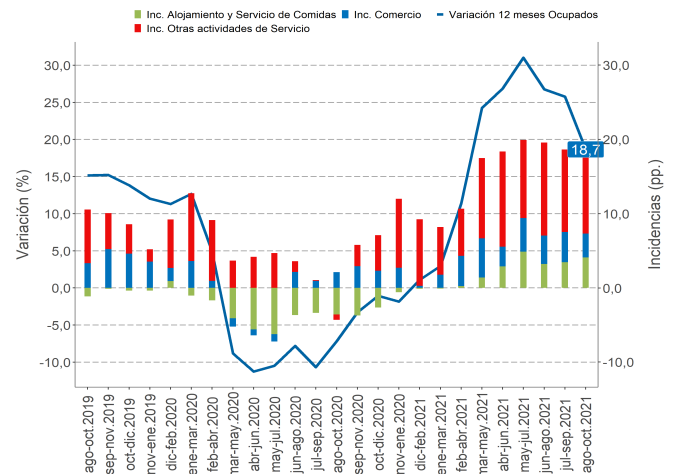
Informalidad laboral

Anualmente, los ocupados informales aumentaron 52,4%, incididos por los hombres (59,3%) y por las mujeres (45,8%).

La tasa de ocupación informal se situó en 28,9% con un incremento de 6,4 pp. en un año. En tanto, en las mujeres y en los hombres la tasa consignó 31,2% y 27,0%, con variaciones de 5,6 pp. y 7,0 pp., respectivamente.

Variación a 12 meses de ocupados e incidencias* según ramas de actividad económica, población extranjera

trimestres móviles



Actividad económica

En doce meses, el ascenso de los ocupados (18,7%), fue influido por alojamiento y servicio de comidas (43,9%), actividades de los hogares como empleadores (24,6%) y comercio (12,5%). La caída se presentó en agricultura, ganadería, silvicultura y pesca (-35,2%).

*Corresponden a los tres sectores económicos que registraron las mayores incidencias positivas en el último trimestre móvil.