

ESI

Encuesta Suplementaria de Ingresos 2016

INE

Instituto Nacional de
Estadísticas • Chile



Síntesis de Resultados

Descarga los
resultados desde

www.ine.cl



■ Presentación

La Encuesta Suplementaria de Ingresos (ESI), realizada por el Instituto Nacional de Estadísticas (INE), es un módulo complementario que se aplica al interior de la actual Encuesta Nacional de Empleo (ENE). Se levanta cada año en el trimestre octubre-diciembre, con el objetivo de caracterizar los ingresos laborales de las personas que son clasificadas como Ocupadas en la ENE y los ingresos de otras fuentes de los hogares, tanto a nivel nacional como regional.

Es la única encuesta de hogares que recaba anualmente información de ingresos de las personas y hogares en el país y, en 2010, al igual que la ENE, fue actualizada para permitir una mayor precisión en la captura de los datos.

El concepto de ingreso que mide la ESI es el de **ingreso corriente**, es decir, los ingresos nominales provenientes principalmente del mercado del trabajo, las rentas de la propiedad y las transferencias corrientes, que perciben las personas y los hogares en el período de referencia de la encuesta. Los ingresos de la ocupación que son capturados, en tanto, se refieren a los **ingresos netos*** (que excluyen los descuentos legales e impuestos).

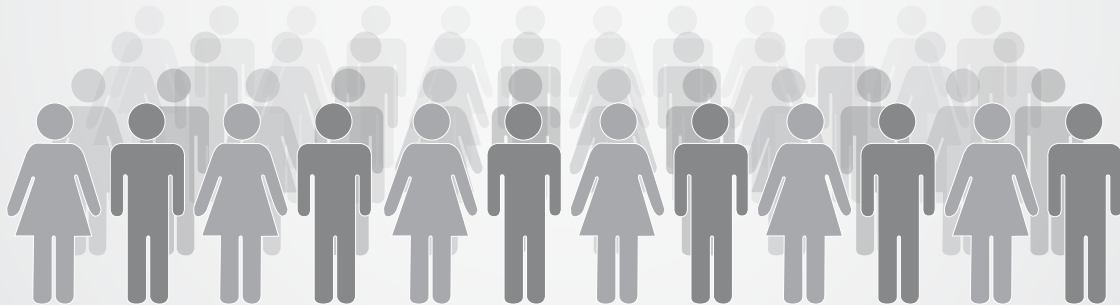
A continuación se presenta una síntesis con los principales datos obtenidos en la encuesta aplicada en 2016, en la que se dan a conocer los resultados de **ingresos medio y mediano**, tanto para los Ocupados (Ingresos del trabajo principal) como para los Hogares (Ingreso total de los hogares)**.

Los cálculos que se realizan en esta síntesis consideran cifras decimales sin aproximación, esto quiere decir que para **términos de estimación** se consideran **todos los decimales** en cada valor. Por lo mismo, y para facilitar la entrega gráfica de la información, se aproximan valores finales a cero, uno o dos decimales, dependiendo de si se habla de pesos, porcentajes o cantidad de personas, mientras que cada monto corresponde a octubre de cada año de levantamiento.

(*) Una descripción detallada conceptual y metodológica de la encuesta se encuentra en www.ine.cl, sección Ingresos y Gastos.

(**) Para acceder a la totalidad de resultados obtenidos por la encuesta, dirigirse a www.ine.cl, sección Ingresos y Gastos.

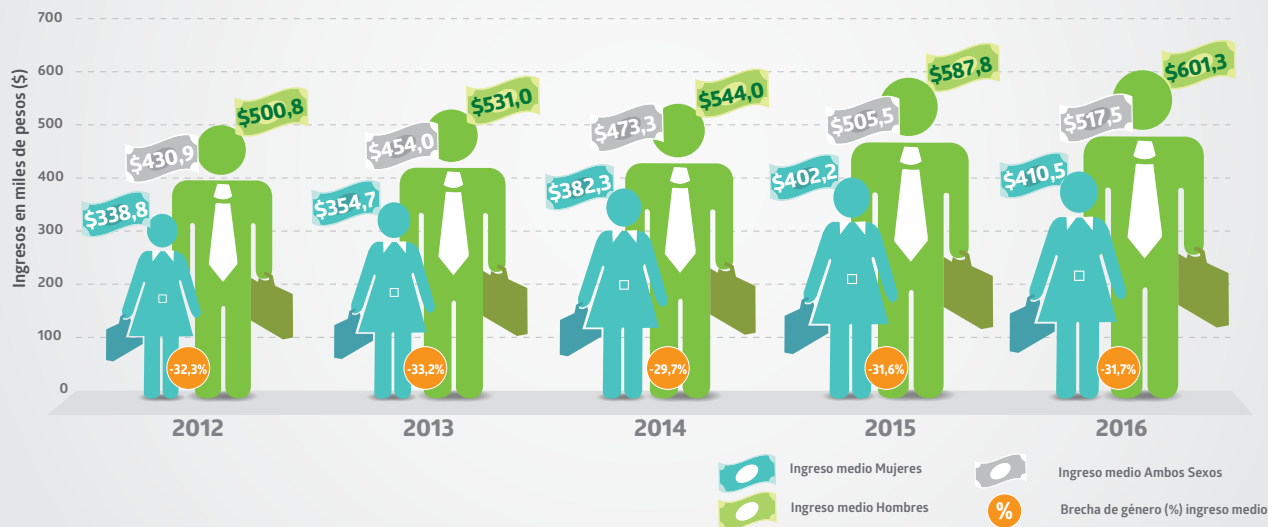
Caracterización de los Ingresos de los Ocupados **Total País**



Durante 2016, el ingreso medio mensual estimado para la población Ocupada alcanzó \$517.540

Ingreso medio mensual de los Ocupados y brecha de género en el ingreso, según sexo y año (2012 - 2016)

- El ingreso medio de la población Ocupada para ambos sexos en 2016 se estimó en **\$517.540**, lo que implicó una variación anual de **2,4%**.
- De las **7.762.851** personas Ocupadas estimadas**, un **56,1%** correspondió a Hombres, quienes percibieron un ingreso medio de **\$601.311**, mientras que en las Mujeres el ingreso medio llegó a **\$410.486**.
- La brecha de género en el ingreso medio se ubicó en **-31,7%** en desmedro de las Mujeres.



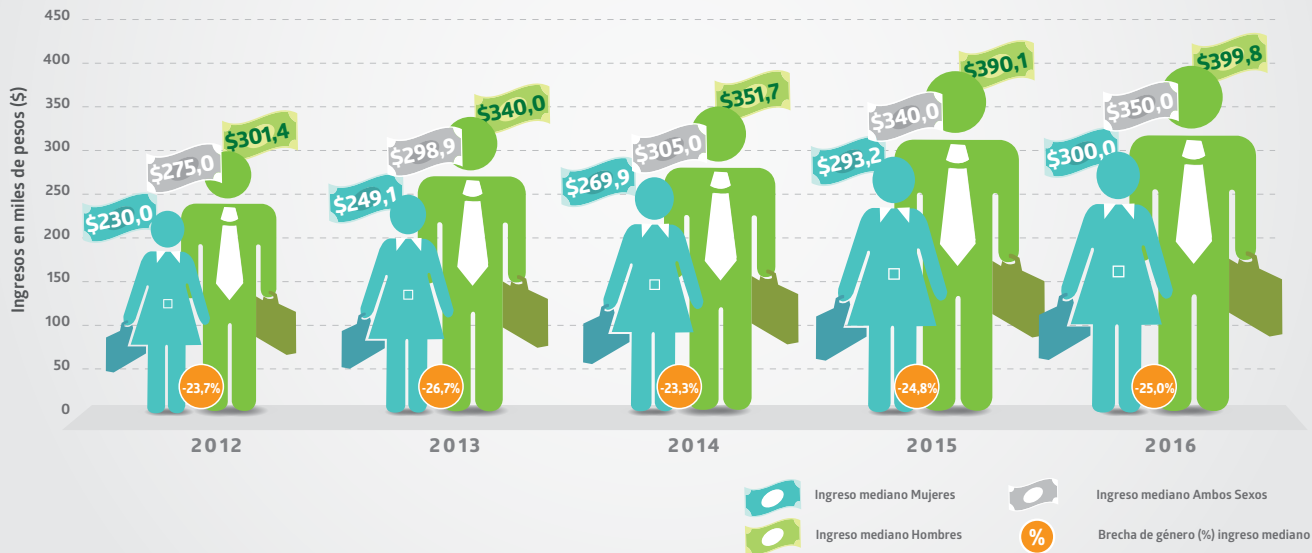
(*) Esta variación no fue estadísticamente significativa. Para más información acerca de la significancia de las principales cifras estimadas por la encuesta, ver tabulados de Coeficientes de Variación en www.ine.cl, sección Ingresos y Gastos.

(**) La población ocupada de acuerdo a la ESI hace referencia al conjunto de personas para las que su empleo actual es el mismo que tenían en el mes de referencia. Por esta razón, los stock poblacionales pueden diferir con respecto a los publicados por la Encuesta Nacional de Empleo.

El 50% de las personas Ocupadas percibe ingresos menores o iguales a \$350.000

Ingreso mediano mensual de los Ocupados y brecha de género en el ingreso, según sexo y año (2012 - 2016)

- El ingreso mediano de las personas Ocupadas para ambos sexos en 2016 se estimó en **\$350.000**, lo que implicó una variación anual de **2,9%**.
- En tanto, el ingreso mediano por sexo alcanzó **\$300.000** para las Mujeres y **\$399.790** para los Hombres, lo que implicó que la brecha de género en el ingreso mediano se ubicara en **-25,0%** en desmedro de las Mujeres.

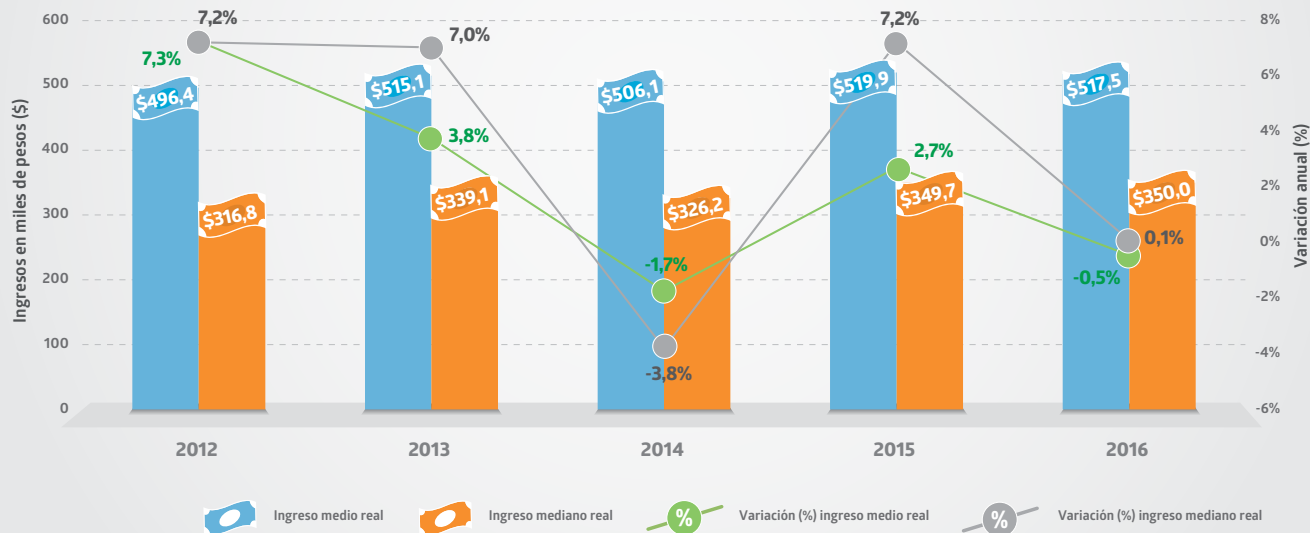


(*) Esta variación no fue estadísticamente significativa. Para más información acerca de la significancia de las principales cifras estimadas por la encuesta, ver tabulados de Coeficientes de Variación en www.ine.cl, sección Ingresos y Gastos

En 2016, el ingreso medio real estimado para el total de Ocupados descendió levemente respecto a 2015

Ingreso medio y mediano mensual real de los Ocupados por año (2012 - 2016)

- En 2016, la variación interanual del ingreso medio y mediano fue de un **-0,5%*** y **0,1%***, respectivamente.
- Al expresar los ingresos del trabajo principal del quinquenio 2012-2016 a precios de octubre de 2016, el mayor ingreso medio de los Ocupados se presentó en 2015 (**\$519.882**), mientras que el ingreso mediano más alto se registró en 2016 (**\$350.000**).

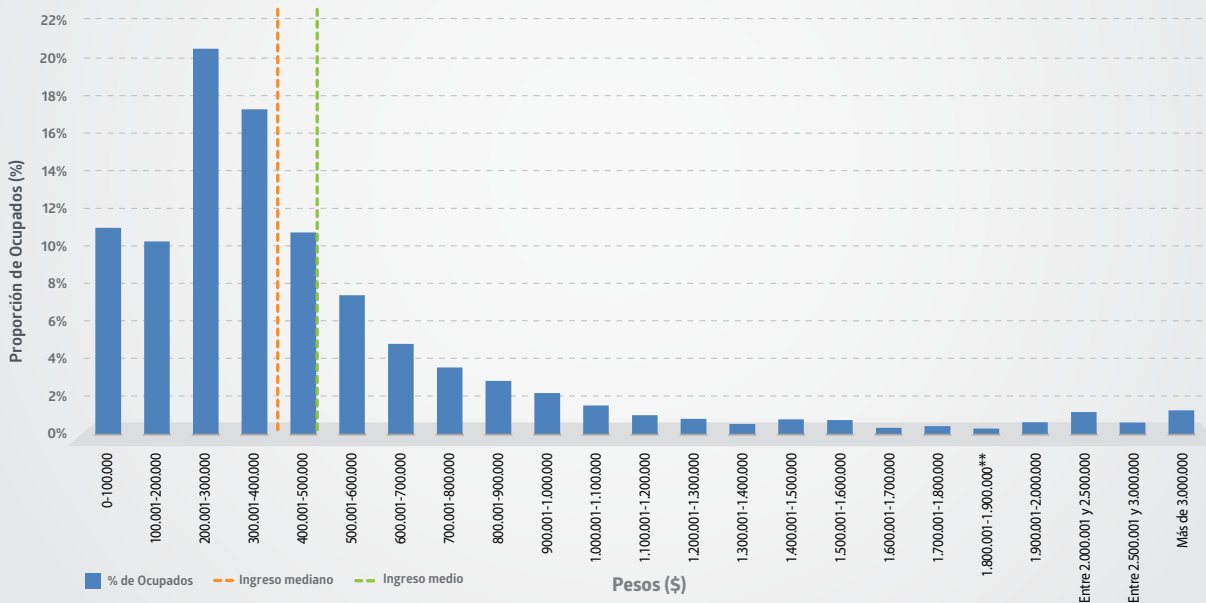


(*) Esta variación no fue estadísticamente significativa. Para más información ver Manual Metodológico y Conceptual ESI 2016 en www.ine.cl, sección Ingresos y Gastos.

Un 71,4% de las personas Ocupadas recibe ingresos menores o iguales a \$517.540

Ocupados según tramos de ingresos* (2016)

- Del total de Ocupados, un **9,7%** recibe ingresos mayores a **\$1.000.000**, y solo un **1,2%** percibe ingresos mayores a **\$3.000.000**.
- El tramo de ingresos de **\$200.001 a \$300.000** concentró la mayor proporción de Ocupados (**20,5%**), seguido por los tramos de **\$300.001 a \$400.000 (17,3%)** y de **\$0 a \$100.000 (11,0%)**.



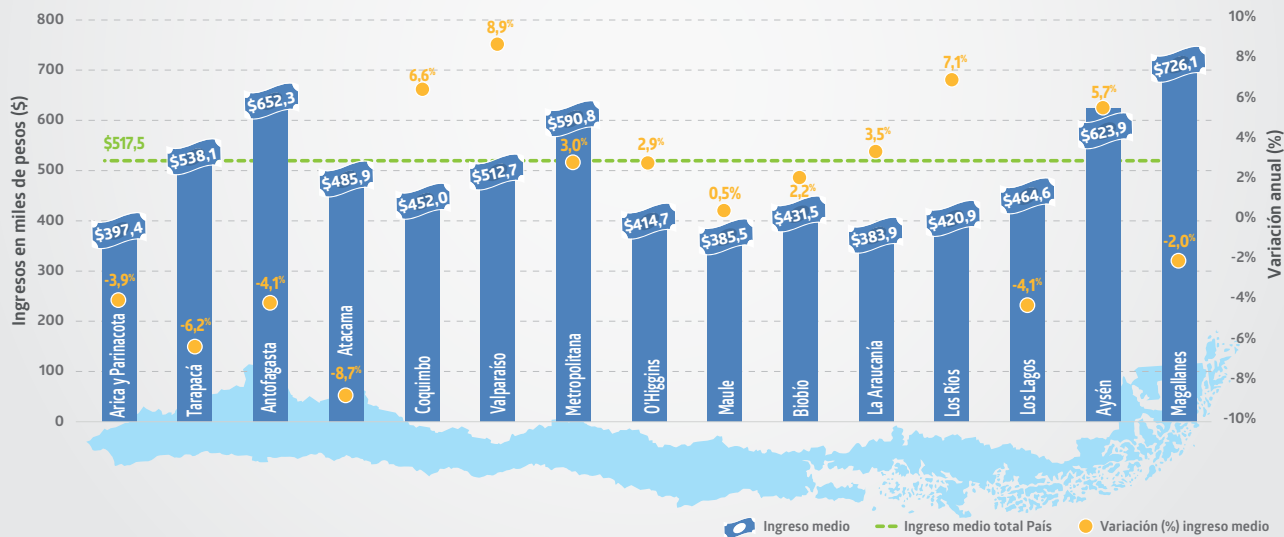
(*) Para más información acerca de la evolución y distribución de los ingresos en Chile desde 2010 a 2015, ver documento "Distribución de los ingresos en Chile" en www.ine.cl, sección Ingresos y Gastos.

(**) Esta categoría contiene estimadores con Coeficientes de Variación mayores a 20%.

La Región de Magallanes presentó el ingreso medio más alto a nivel nacional, mientras que La Araucanía, el menor

Ingreso medio mensual de los Ocupados y variación anual (%), según región (2016)

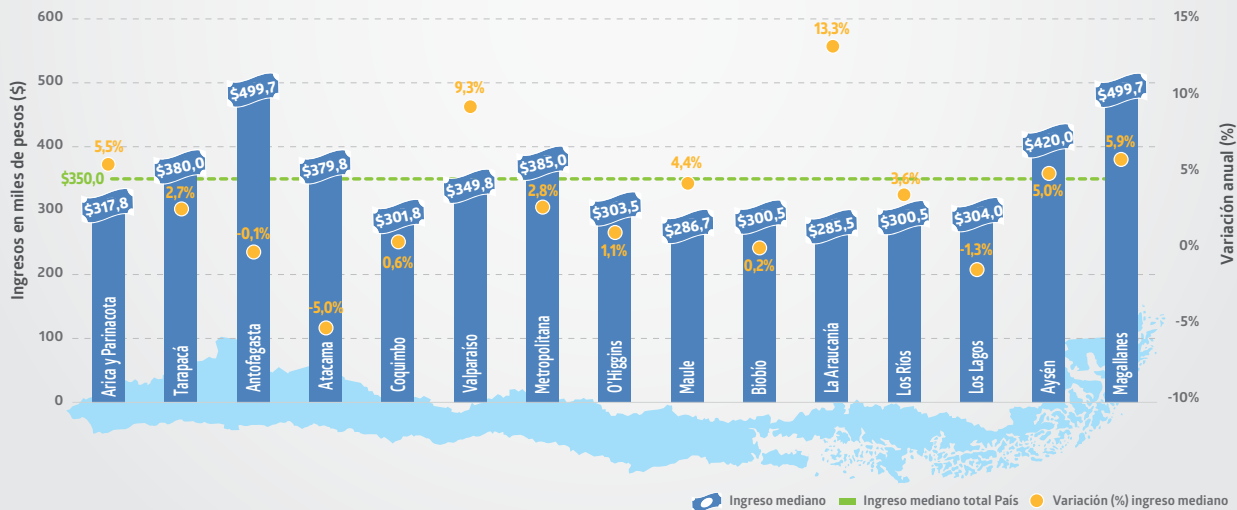
- Los mayores ingresos medios se registraron en Magallanes y Antofagasta, alcanzando **\$726.084** y **\$652.269**, respectivamente.
- En tanto, 10 de las 15 regiones presentaron un ingreso medio que no superó el promedio nacional (**\$517.540**).
- El mayor aumento anual del ingreso medio se consignó en Valparaíso (**8,9%**). En contraste, Atacama tuvo la principal disminución (**-8,7%**).



Las regiones de Antofagasta y Magallanes registraron los ingresos medianos más altos a nivel nacional

Ingreso mediano mensual de los Ocupados y variación anual (%), según región (2016)

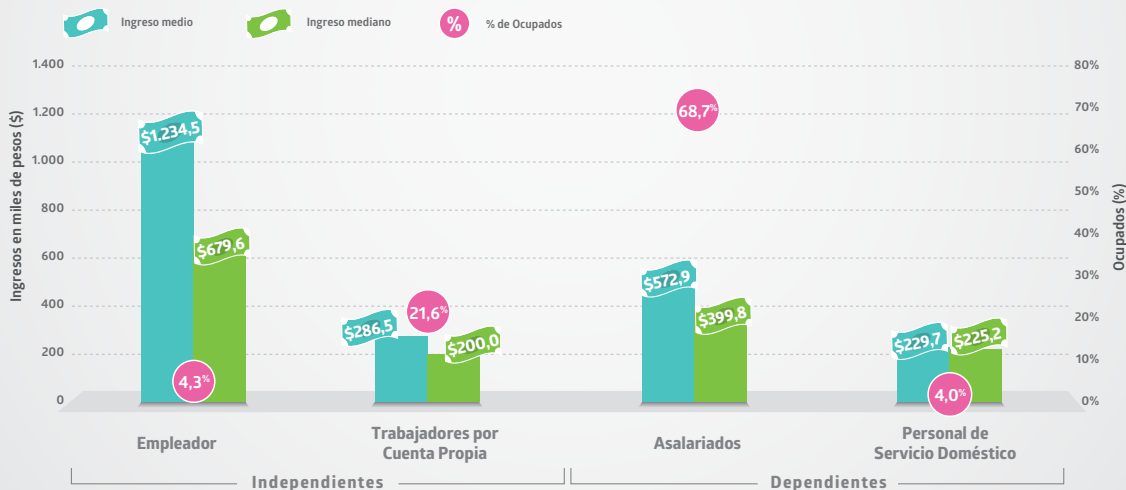
- Los mayores ingresos mediano se registraron en las regiones de Magallanes y Antofagasta, ambas alcanzando **\$499.737**, mientras que los menores, en La Araucanía y el Maule, con ingresos de **\$285.476** y **\$286.686**, respectivamente.
- En tanto, 9 de las 15 regiones presentaron un ingreso mediano que no superó la mediana nacional (**\$350.000**).
- La mayor alza anual del ingreso mediano se consignó en La Araucanía (**13,3%**). En contraste, el principal descenso se produjo en Atacama (**-5,0%**).



Asalariados ganan 2,0 veces más que los Trabajadores por Cuenta Propia

Ocupados e ingreso medio y mediano, según categoría ocupacional* (2016)

- Un **68,7%** de la población ocupada es Asalariada, mientras que un **21,6%** es Trabajadora por Cuenta Propia. Para los Asalariados, los ingresos medio y mediano llegaron a **\$572.901** y **\$399.790**, respectivamente, mientras que para los Trabajadores por Cuenta Propia estos fueron **\$286.502** y **\$200.000**, respectivamente.
- Asalariados fue la categoría que explicó mayormente el alza de los ingresos**, mostrando un aumento en el ingreso medio de **2,3%**. Además, creció **0,4%** en el número de Ocupados respecto a 2015.
- El ingreso medio de la categoría Empleador fue **2,2** veces el ingreso medio de las personas Asalariadas, sin embargo esta diferencia se reduce a **1,7** veces en términos del ingreso mediano.



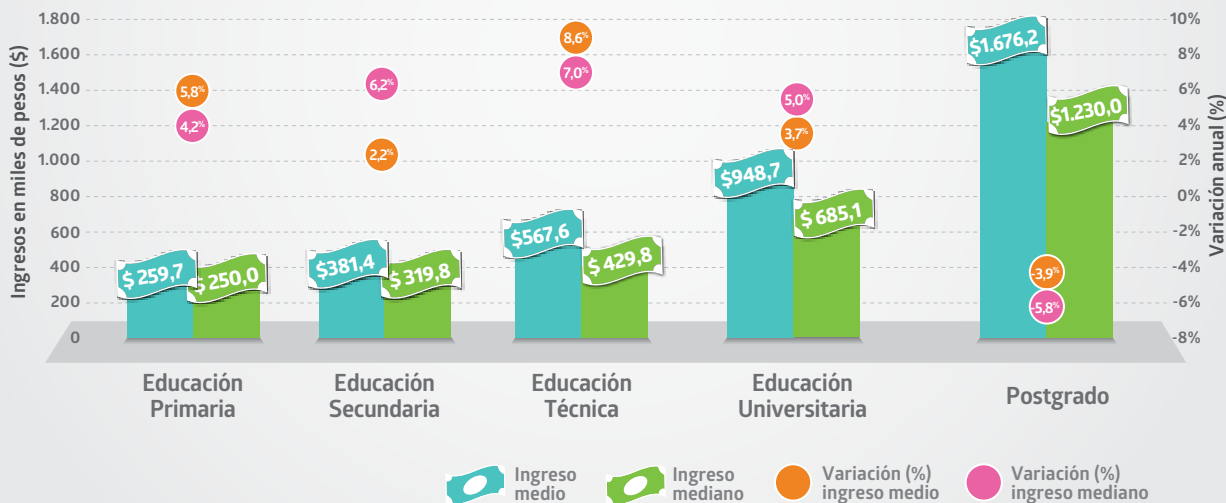
(*) Los familiares no remunerados se eliminan de la gráfica aun cuando son clasificados como Ocupados, dado que no cumplen la condición de haber devengado un pago, en dinero o en especie, por ese trabajo (estándar OIT).

(**) La incidencia es calculada como el aporte que realiza cada categoría a la variación de la suma total (masa) de ingresos.

Ocupados con Educación Universitaria ganan en promedio 2,5 veces lo que ganan los Ocupados con Educación Secundaria

Ingreso medio y mediano mensual y variación anual (%), según nivel educacional (2016)

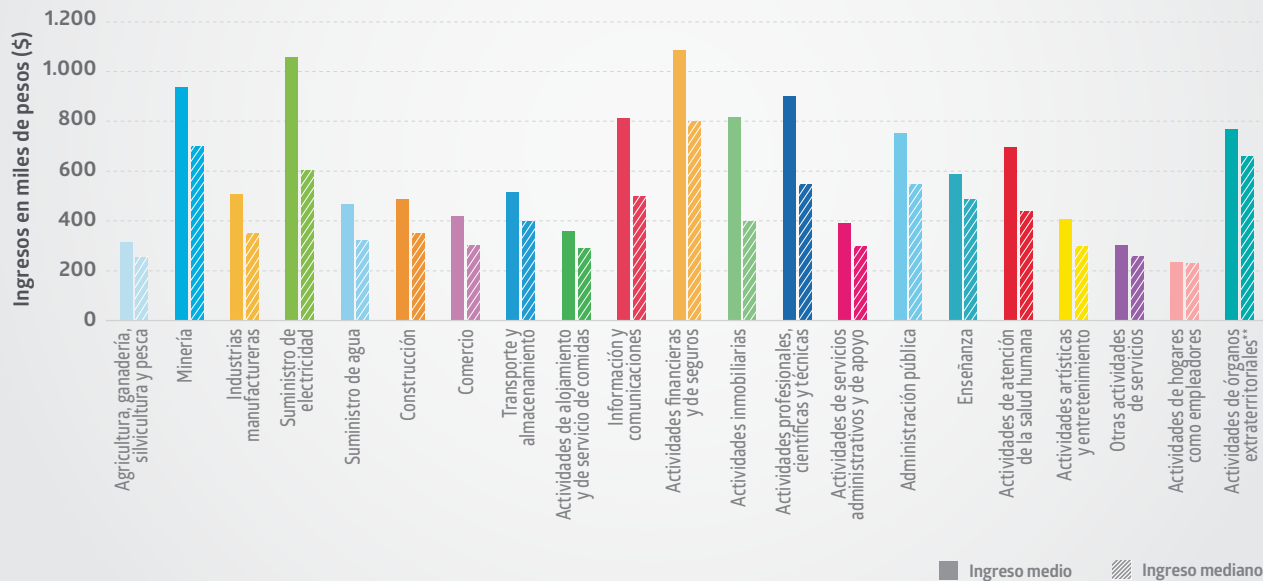
- Al igual que en años anteriores, se observa una relación positiva y creciente entre el ingreso y el nivel educacional.
- Educación Secundaria es el nivel educacional que concentra la mayor proporción de Ocupados (44,3%), y junto con Educación Técnica son las categorías que más explican el incremento de los ingresos*.
- Los menores ingresos medio y mediano se registraron en el nivel Educación Primaria, alcanzando \$259.667 y \$250.000, respectivamente. Este nivel tuvo una variación anual de los ingresos medio y mediano de un 5,8% y un 4,2%, respectivamente. Los mayores ingresos medio y mediano, en tanto, estuvieron en el nivel Postgrado, con \$1.676.186 y \$1.230.000, respectivamente.



(*) La incidencia es calculada como el aporte que realiza cada categoría a la variación de la suma total (masa) de ingresos.

Comercio fue la rama de actividad económica que más explicó el alza de los ingresos* Ocupados e ingreso medio y mediano mensual, según rama de actividad económica (2016)

- La rama de actividad económica que concentró el mayor número de Ocupados fue Comercio (20,1%), y alcanzó ingresos medio y mediano de **\$420.898** y **\$300.000**, respectivamente.
- Le siguió Industrias Manufactureras, cuyos ingresos medio y mediano aumentaron un **6,2%** y un **3,6%**, respectivamente.



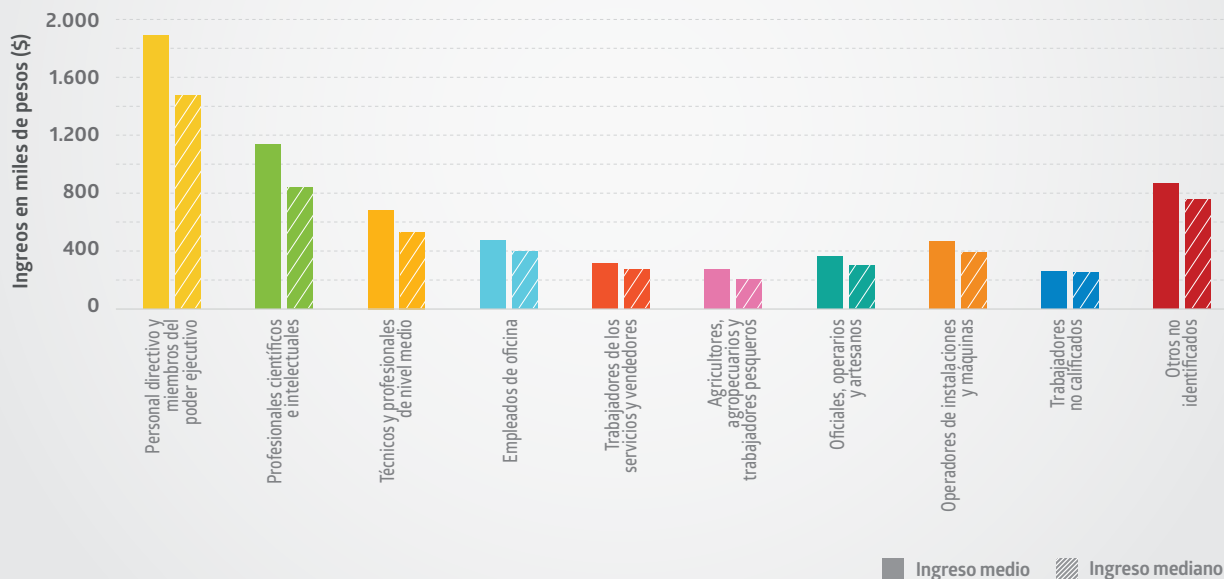
(*) La incidencia es calculada como el aporte que realiza cada categoría a la variación de la suma total (masa) de ingresos.

(**) Esta categoría contiene estimadores con Coeficientes de Variación mayores a 20%.

Personal directivo y miembros del poder ejecutivo ganan en promedio 7,3 veces lo que ganan los Trabajadores no calificados

Ocupados e ingreso medio y mediano mensual, según grupo ocupacional (2016)

- Personal directivo y miembros del poder ejecutivo fue el grupo que más incidió en el aumento de los ingresos* y el que registró los mayores ingresos medio (\$1.887.219) y mediano (\$1.479.222).
- Le siguió Empleados de oficina, con un ingreso medio de \$473.792 y un ingreso mediano de \$399.790, los que alcanzaron aumentos anuales de un 13,2% y un 13,8%, respectivamente.

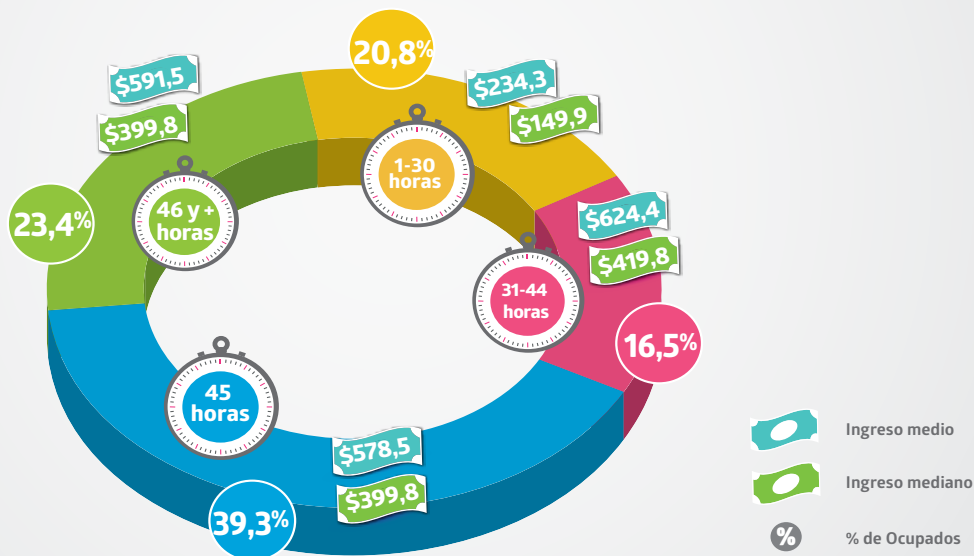


(*) La incidencia es calculada como el aporte que realiza cada categoría a la variación de la suma total (masa) de ingresos.

La jornada laboral entre 31 y 44 horas se mantiene como la categoría que registró los ingresos medio y mediano más altos

Ocupados e ingreso medio y mediano mensual, según horas habitualmente trabajadas (2016)

- La mayor proporción de población Ocupada (**39,3%**) trabaja habitualmente 45 horas a la semana. El ingreso medio para este grupo fue de **\$578,505**, mientras que el **50%** de ellos percibió ingresos menores o iguales a **\$399,790** (ingreso mediano).
- Tiempo parcial * (1-30 horas) concentró el **20,8%** de las personas Ocupadas.

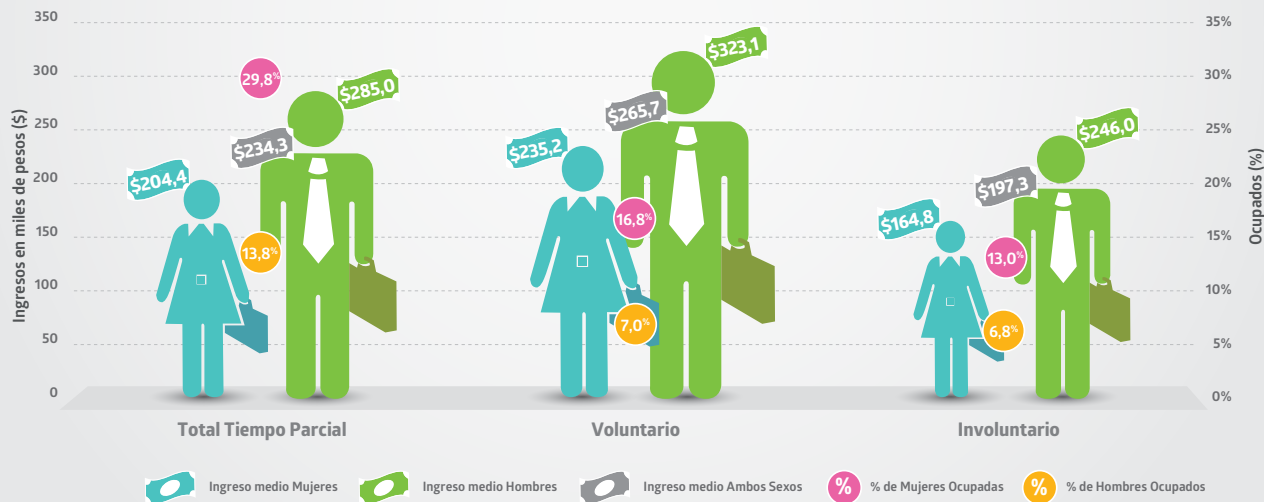


(*) De acuerdo a la legislación nacional, una jornada de trabajo a tiempo parcial se refiere a aquella que no exceda los dos tercios de una jornada ordinaria de trabajo, con lo cual queda limitada a jornadas de hasta 30 horas a la semana (Art. 40 bis, Código del Trabajo).

Un 20,8% de las personas Ocupadas trabaja a tiempo parcial, 1,6 puntos porcentuales más que lo registrado en 2015

Ocupados e ingreso medio y mediano mensual, según jornada a tiempo parcial (2016)

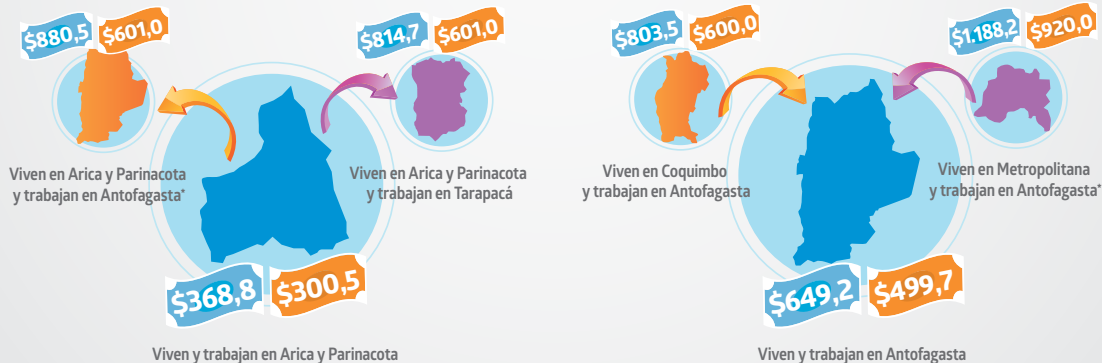
- Un **29,8%** de las mujeres Ocupadas trabaja una jornada a tiempo parcial (1-30 horas), mientras que en los Hombres esta cifra asciende a **13,8%**. A su vez, las Mujeres perciben en promedio **0,7** veces el ingreso medio de los Hombres.
- Un **11,3%** del total de Ocupados trabaja a tiempo parcial voluntario. En las mujeres Ocupadas, esta cifra aumenta a un **16,8%** y en los Hombres se sitúa en un **7,0%**.
- Tiempo parcial involuntario tuvo los menores ingresos entre quienes trabajan menos de 30 horas (**\$197.315**), categoría que representa un **9,5%** del total de Ocupados. Dentro de las Mujeres, esta proporción asciende a un **13,0%**, en tanto que en los Hombres alcanza un **6,8%**.



Las regiones de Arica y Parinacota y Antofagasta destacan al analizar el fenómeno de conmutación regional

Ocupados, según región donde residen versus donde trabajan (2016)

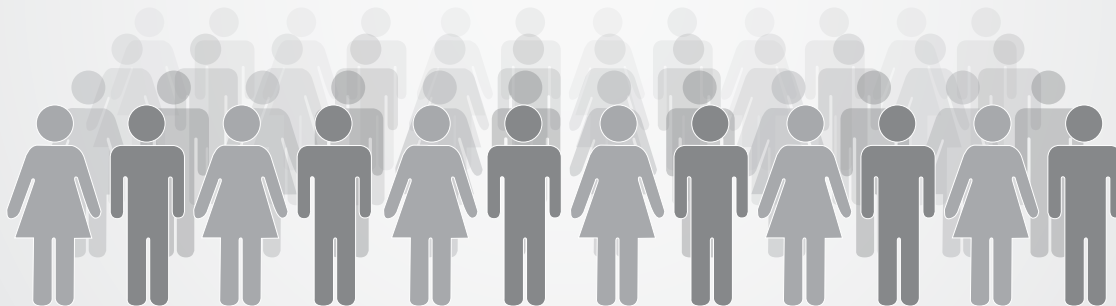
- Conmutación regional se refiere al fenómeno que ocurre cuando los Ocupados trabajan en una región distinta de donde residen habitualmente.
- Un **6,1%** de los Ocupados que reside en la Región de Arica y Parinacota trabaja en otra región y percibe ingresos medio y mediano mayores que los de su región de residencia. De estos, el **2,9%** trabaja en la Región de Tarapacá y el **3,1%** lo hace en la Región de Antofagasta.
- Un **14,4%** de los Ocupados que trabaja en la Región de Antofagasta proviene de otras regiones. Esta proporción cae en **5,6** puntos porcentuales respecto de 2015.
- De este **14,4%**, un **4,0%** proviene de Coquimbo y percibe ingresos medio y mediano **1,2** veces los recibidos por aquellos Ocupados que viven y trabajan en Antofagasta. Por otra parte, un **2,7%** proviene de la Región Metropolitana y obtiene ingresos medio y mediano **1,8** veces los de aquellos que viven y trabajan en la Región.



(*) Estas categorías contienen estimadores con Coeficientes de Variación mayor a 20%

Caracterización de los ingresos de los Trabajadores por Cuenta Propia

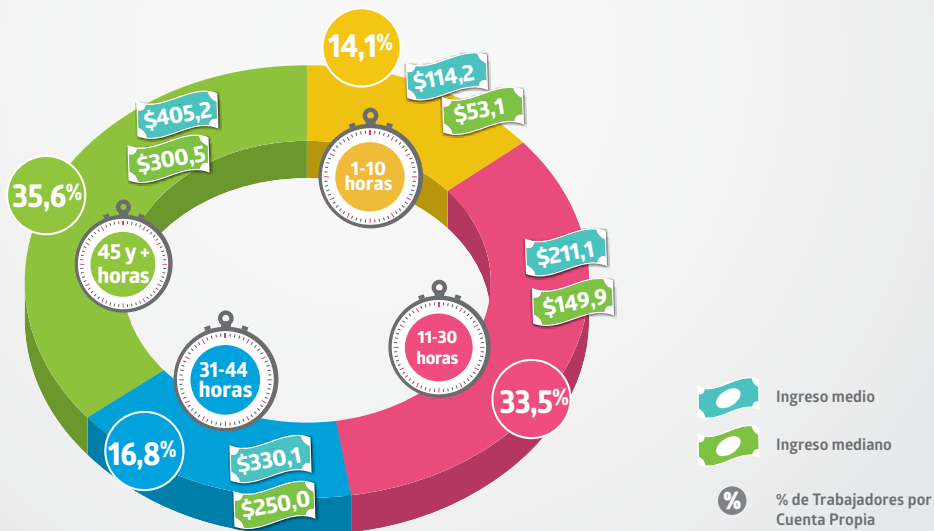
Total País



La jornada laboral de 45 y más horas registró los más altos ingresos medio y mediano

Trabajadores por Cuenta Propia e ingreso medio y mediano mensual, según horas habitualmente trabajadas (2016)

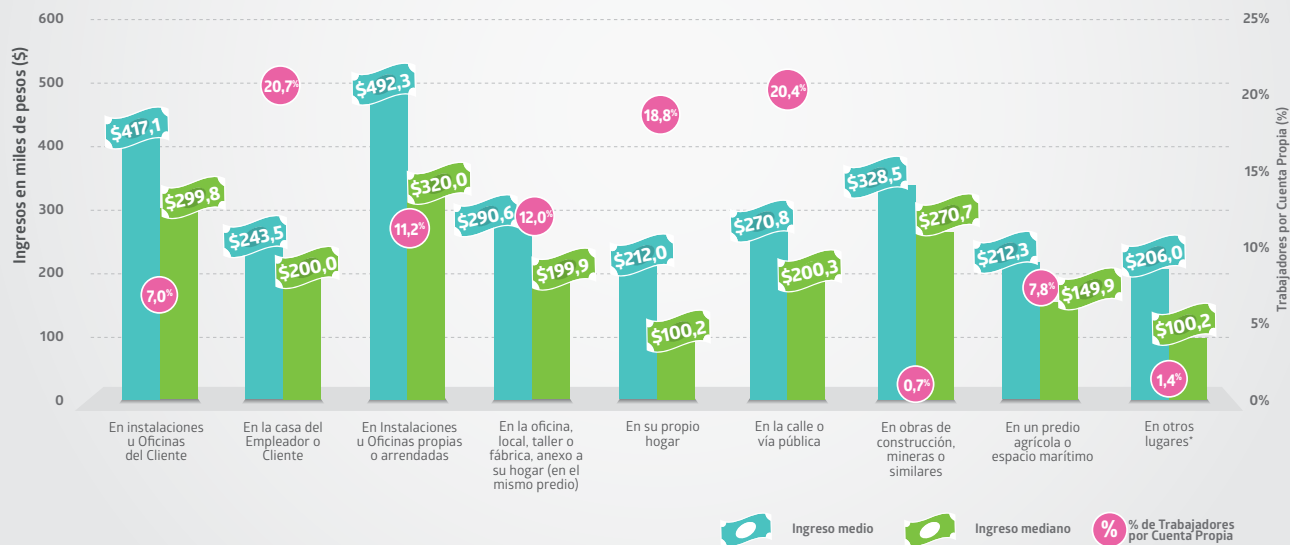
- Un **47,6%** de los Trabajadores por Cuenta Propia trabaja una cantidad menor o igual a 30 horas habituales a la semana. De ellos, la mayor proporción se concentra en la categoría de 11 a 30 horas, representando el **33,5%** del total de Trabajadores por Cuenta Propia.
- La mayoría de los Trabajadores por Cuenta Propia (**35,6%**) se ubica en la categoría de 45 y más horas, alcanzando ingresos medio y mediano **1,9** y **2,0** veces, respectivamente, a los registrados en la categoría 11 a 30 horas.



Los Trabajadores por Cuenta Propia desarrollan sus actividades principalmente en la casa del empleador o cliente y en la calle o vía pública

Trabajadores por Cuenta Propia e ingreso medio y mediano mensual, según lugar de trabajo (2016)

- La mayor proporción de Trabajadores por Cuenta Propia (20,7%) realiza sus labores en la casa del empleador o cliente, percibiendo ingresos medio y mediano de \$243.527 y \$200.000, respectivamente.
- Los Trabajadores por Cuenta Propia que percibieron los mayores ingresos medio y mediano fueron los que trabajan en instalaciones u oficinas propias, con ingresos de \$492.254 y \$320.000, respectivamente.

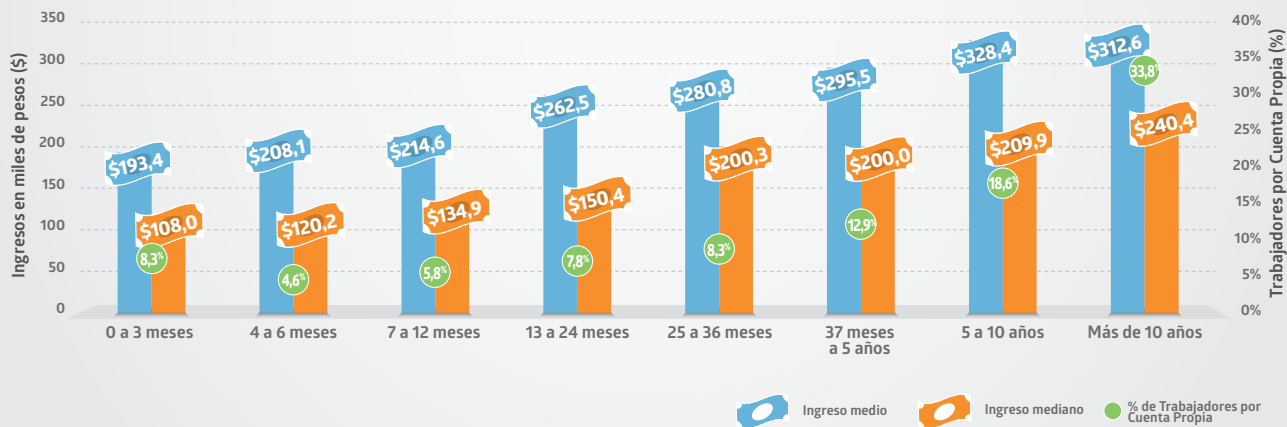


(*) Esta categoría contiene estimadores con Coeficientes de Variación mayores a 20%.

Un 33,8% de los Trabajadores por Cuenta Propia se ha desempeñado en la misma actividad por 10 años o más

Trabajadores por Cuenta Propia e ingreso medio y mediano mensual, según tramos de meses en el empleo (2016)

- Se observa una relación positiva y creciente entre el ingreso y el tiempo de permanencia en el empleo.
- El mayor ingreso medio se registró en la categoría entre 5 a 10 años (\$328.410), mientras que el mayor ingreso mediano, en la categoría más de 10 años (\$240.400).
- Quienes han trabajado entre 0 y 6 meses concentran el 12,8% de los Ocupados; quienes han trabajado por más de cinco años alcanzan el 52,4%.



Proporción de Trabajadores por Cuenta Propia que cotiza en los sistemas previsionales crece a medida que aumentan los ingresos

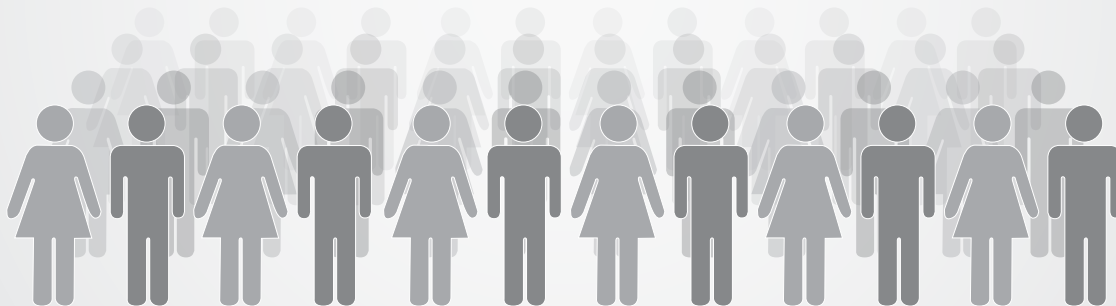
Trabajadores por Cuenta Propia, según cotizaciones sociales y tramos de ingreso (2016)

- Un **14,3%** de los Trabajadores por Cuenta Propia cotizó en el Sistema de Salud, un **10,2%** lo hizo en el Sistema de Pensiones y un **9,7%**, en ambos sistemas.
- Un **6,3%** de los Trabajadores por Cuenta Propia en el tramo de \$0 a \$200.000 cotizó en el Sistema de Salud y un **3,2%** lo hizo en el Sistema de Pensiones. En contrapartida, un **52,4%** de quienes se encuentran en el tramo de \$1.000.000 o más cotizó en el Sistema de Salud y un **40,6%**, en el de Pensiones.



Caracterización de los Ingresos de los Asalariados

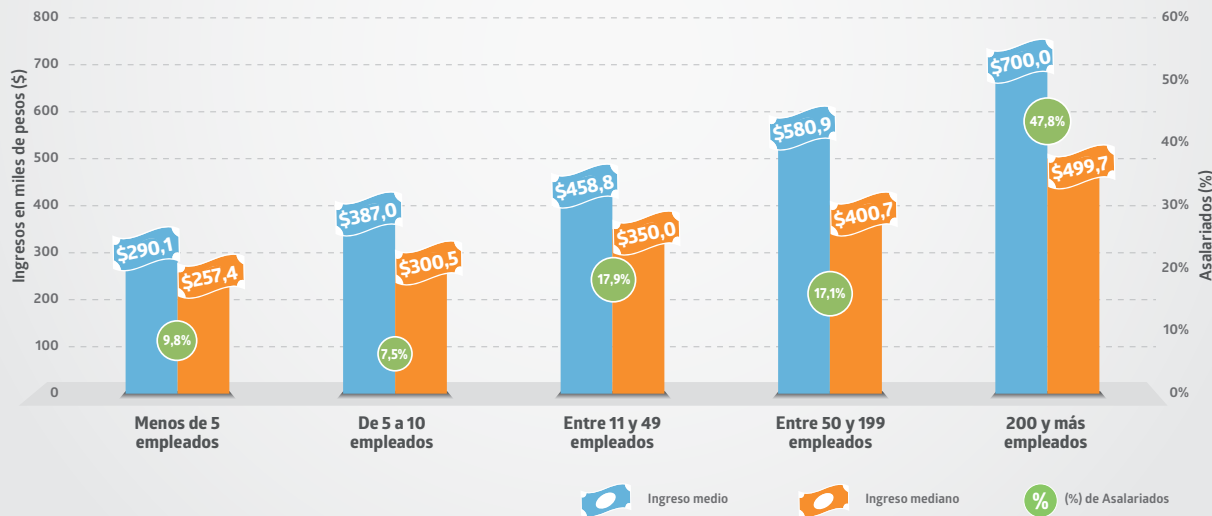
Total País



Asalariados en organizaciones de 200 y más empleados perciben los más altos ingresos medio y mediano

Asalariados e ingreso medio y mediano mensual, según tamaño de empresa (2016)

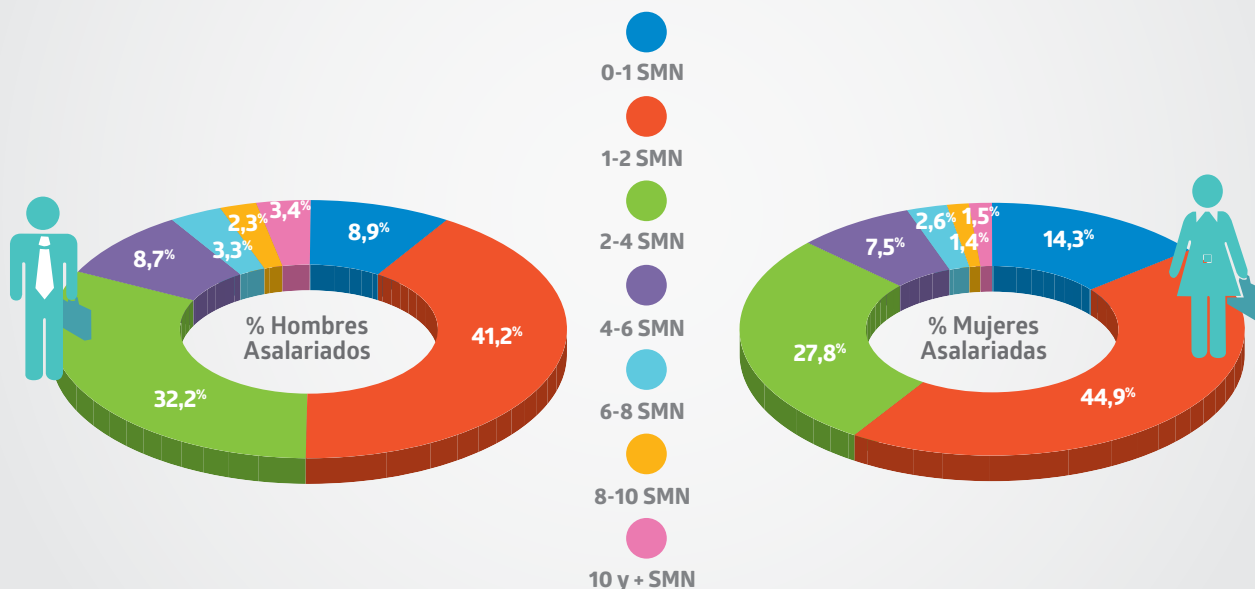
- La categoría 200 y más empleados concentra la mayor proporción de personas Asalariadas (47,8%), quienes perciben un ingreso medio de \$699.955 y un ingreso mediano de \$499.737.
- En contrapartida, el 9,8% lo hace en organizaciones de menos de 5 empleados, percibiendo los ingresos medio y mediano más bajos, \$290.109 y \$257.365, respectivamente.



Un 53,8% de las personas Asalariadas percibe dos o menos salarios mínimos netos* al mes

Asalariados, según tramo de ingreso mínimo neto por sexo (2016)

- Un **50,1%** de los hombres Asalariados percibe 2 salarios mínimos netos o menos, mientras que esta proporción aumenta a un **59,2%** en el caso de las mujeres Asalariadas.
- Por otra parte, el porcentaje de hombres Asalariados que percibe 8 y más salarios mínimos netos es el doble que la proporción alcanzada por las Mujeres (**5,7%** y **2,9%**, respectivamente)

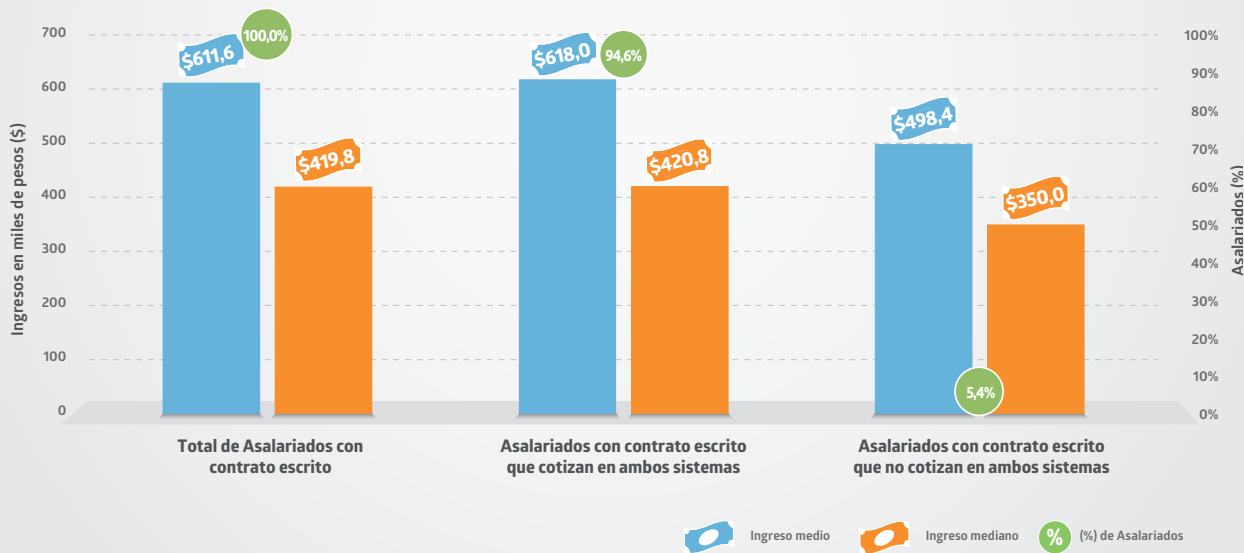


(*) Los tramos de salarios mínimos netos se usan como medida de categorización. Estos son contruidos a partir del salario mínimo bruto vigente en el período de referencia de la encuesta, menos los descuentos por previsión y salud que, sumados, representan aproximadamente un 19,5%.

Un 5,4% de los Asalariados que poseen Contrato escrito no cotiza en los Sistemas de Salud y de Pensiones

Asalariados con contrato escrito e ingreso medio y mediano mensual, según cotizaciones sociales* (2016)

- Un **94,6%** de los Asalariados con Contrato escrito cotiza en los Sistemas de Salud y de Pensiones y percibe ingresos medio y mediano de **\$618.018** y **\$420.779**, respectivamente. Por otra parte, un **5,4%** de los Asalariados con Contrato escrito no cotiza en ambos sistemas, obteniendo ingresos medio y mediano de **\$498.389** y **\$350.000**, respectivamente.
- Los Asalariados con Contrato escrito que cotizan en los Sistemas de Salud y de Pensiones perciben **1,2** veces los ingresos medio y mediano de aquellos Asalariados con contrato escrito que no cotizan en ambos sistemas.

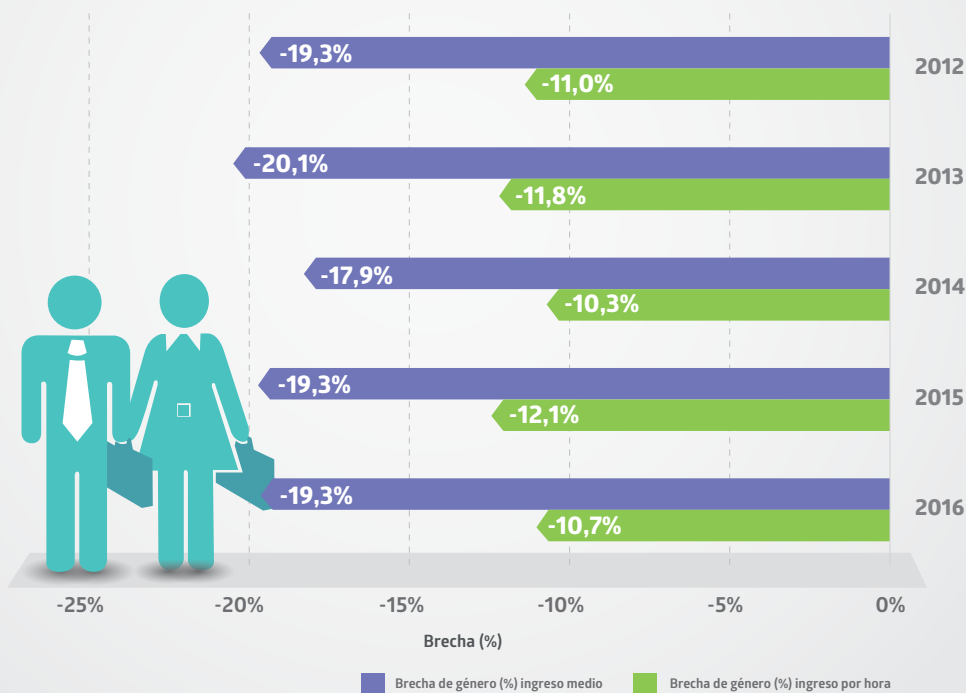


(*) Las cotizaciones sociales analizadas corresponden a Previsión de Salud y Pensión.

Mujeres Asalariadas perciben un ingreso por hora 10,7% menor al de los Hombres

Evolución de la brecha de género en el ingreso medio mensual y en el ingreso por hora para Asalariados (2012-2016)

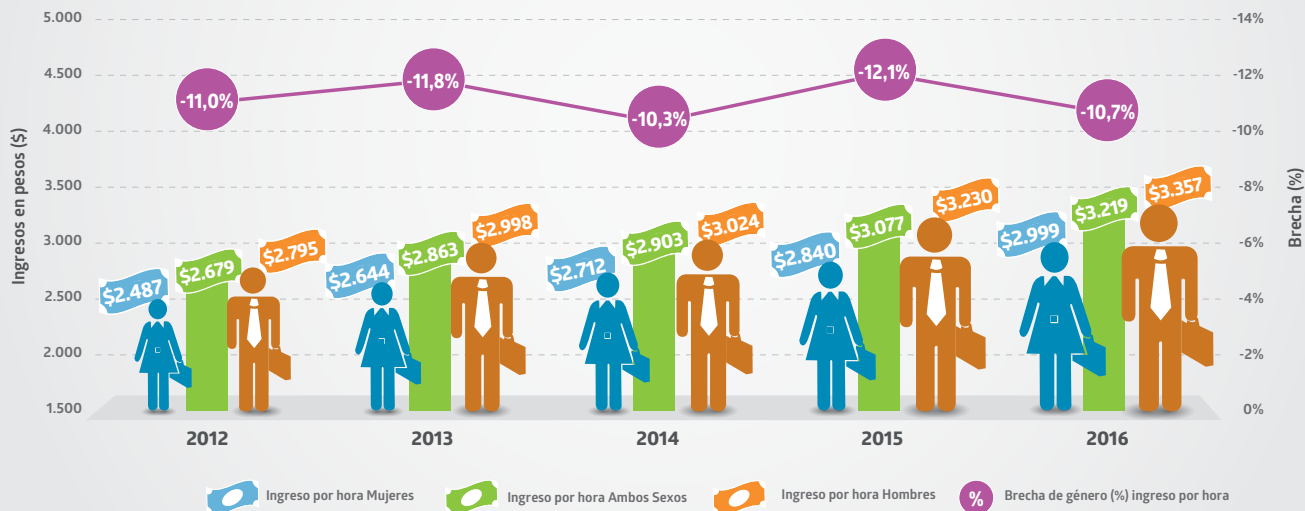
- Durante 2016, la brecha de género en el ingreso medio mensual de las personas Asalariadas fue de **-19,3%** en desmedro de las Mujeres, similar a la estimada en 2015.
- Al analizar por hora, la brecha por sexo se reduce a **-10,7%**, lo que representa una variación de **1,4** puntos porcentuales respecto a lo consignado en 2015.



En 2016, el ingreso por hora* para el total de Asalariados fue \$3.219

Ingreso por hora y evolución de la brecha de género en el ingreso por hora, según sexo y año (2012 - 2016)

- El ingreso por hora para el total de Asalariados ha subido de manera gradual durante los últimos cinco años, alcanzando **\$3.219** en 2016, lo que implica un crecimiento de **4,6%** respecto a 2015 y de **20,2%** en relación a 2012.
- En 2016, el ingreso por hora estimado para las Mujeres, quienes representan el **40,9%** del total de Asalariados, creció un **5,6%** en comparación a 2015, mientras que el de los Hombres aumentó en **3,9%**.

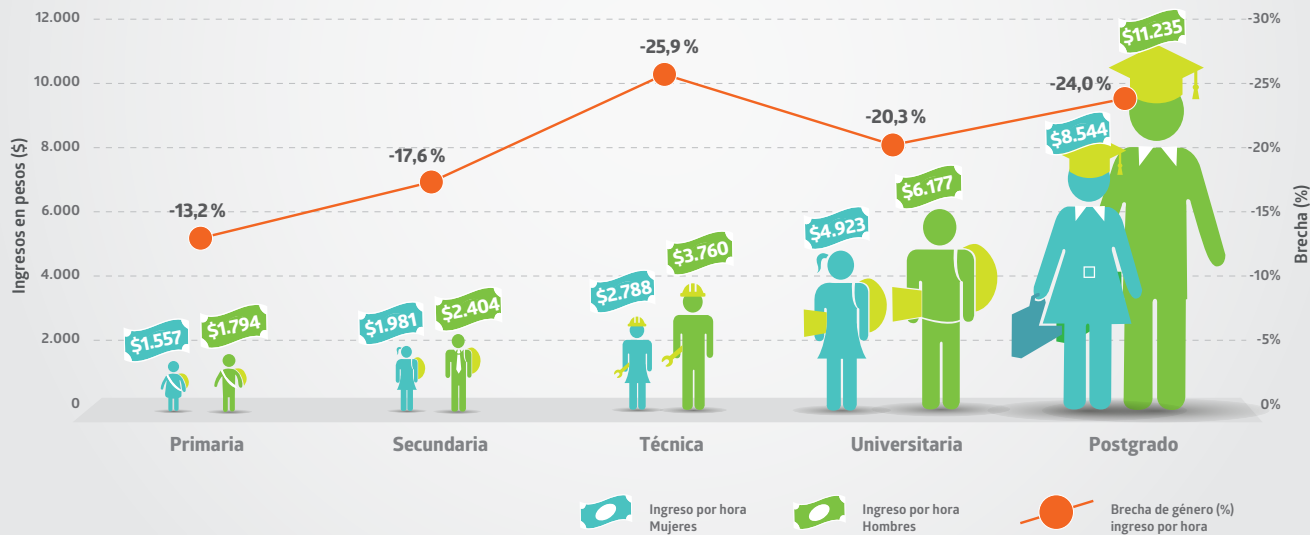


(*) El ingreso por hora corresponde a la razón entre la masa de ingresos y la masa de horas efectivamente trabajadas durante el mes de referencia. Para más información, ver Manual Metodológico y Conceptual ESI 2016 en www.ine.cl sección Ingresos y Gastos.

Las menores brechas de género en el ingreso por hora se presentan en los niveles educativos Primaria y Secundaria

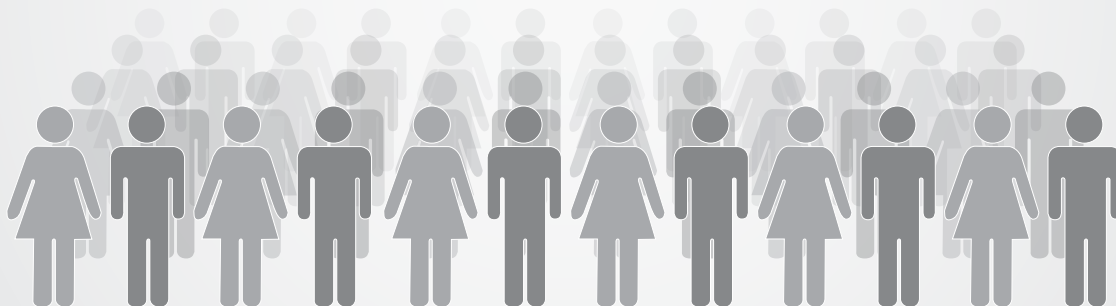
Ingreso por hora y brecha de género en el ingreso por hora, según sexo y nivel educacional (2016)

- Se observa que a mayor nivel educacional, mayor es la brecha de género en el ingreso por hora, a excepción de la categoría Educación Técnica, la cual no sigue esta tendencia (-25,9%).
- La brecha de género en el ingreso por hora de la categoría Postgrado registró una disminución anual de 5,3 puntos porcentuales (desde un -29,3% a un -24,0%), debido a que las Mujeres de esta categoría presentaron un aumento de su ingreso y una baja de las horas efectivamente trabajadas, mientras que los Hombres anotaron un descenso de su ingreso y un aumento en las horas promedio.



Caracterización de los Ingresos de los Hogares

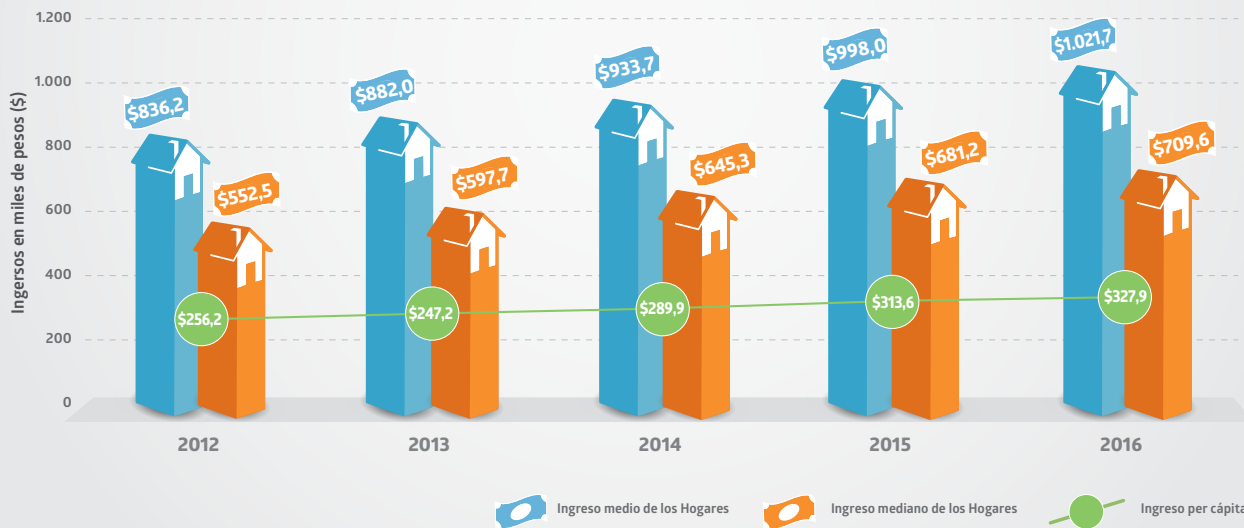
Total País



En 2016, el ingreso per cápita de los Hogares en Chile se estimó en \$327.896

Ingreso medio, mediano y per cápita de los Hogares (2012 - 2016)

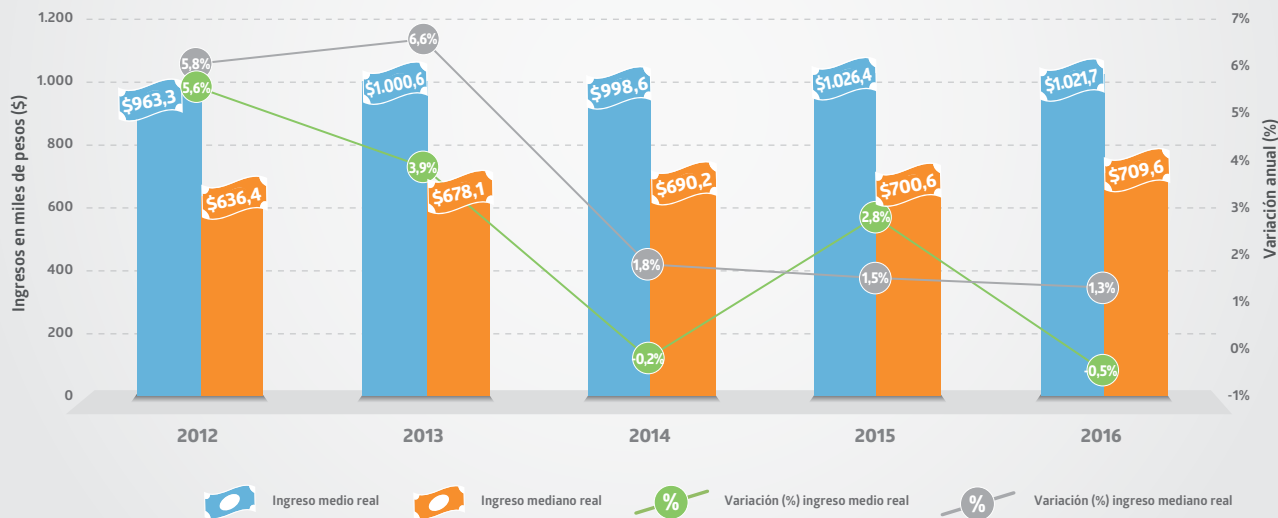
- Para el total de hogares, el ingreso medio de los Hogares se estimó en **\$1.021.701**, lo que implicó un aumento de **2,4%** respecto a 2015
- El ingreso medio de los Hogares se estimó en **\$709.627**, lo que significó un alza de **4,2%** en comparación a 2015.
- El ingreso per cápita se estimó en **\$327.896**, lo que equivalió a un incremento de **4,6%** en relación a 2015.



En 2016, el ingreso medio real estimado de los Hogares se incrementó en un 6,1% respecto de 2012

Ingreso medio y mediano real de los Hogares por año (2012 - 2016)

- Al expresar los ingresos de los Hogares del quinquenio 2012-2016 a precios de octubre de 2016, el mayor ingreso medio de estos se presentó en 2015 (\$1.026.412). El ingreso mediano más alto se registró en 2016 (\$709.627).
- En 2016, la variación interanual de los ingresos medio y mediano real de los Hogares fue **-0,5%*** y **1,3%***, respectivamente.

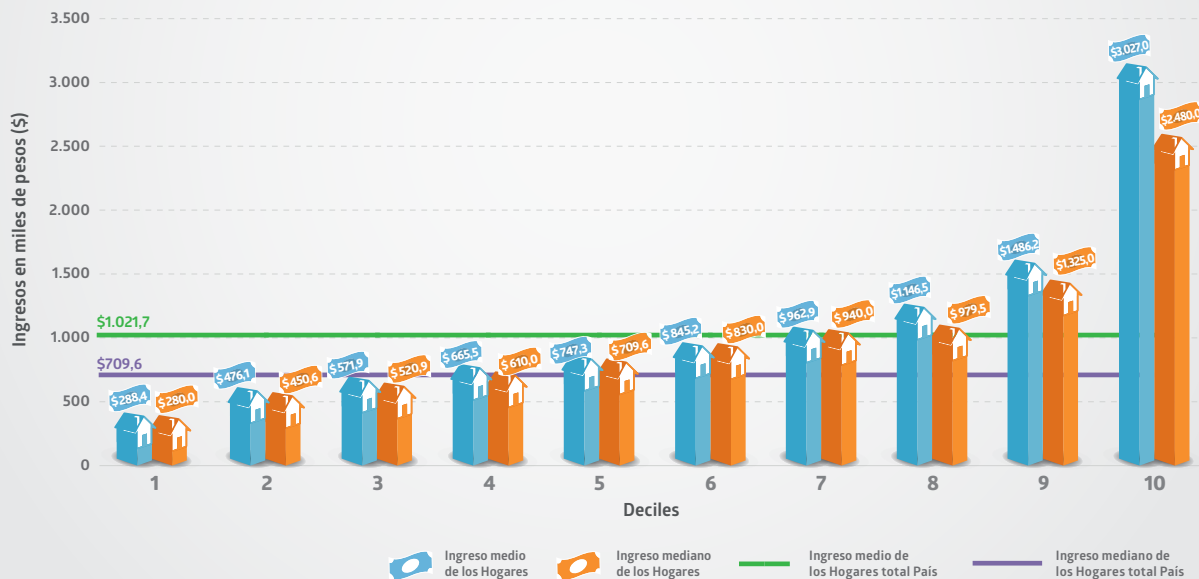


(*) Esta variación no fue estadísticamente significativa. Para más información ver Manual Metodológico y Conceptual ESI 2016 en www.ine.cl, sección Ingresos y Gastos.

Los primeros 7 deciles tienen un ingreso medio de los Hogares menor al promedio nacional

Ingreso medio y mediano mensual de los Hogares, según decil* (2016)

- El decil 8 es el primero que sobrepasó la media a nivel país. Este comportamiento también se observó en versiones anteriores de la encuesta.
- Los deciles 3 y 4 presentaron los mayores aumentos del ingreso medio respecto a 2015 (6,9% y 6,7%, respectivamente).
- Las variaciones más altas del ingreso mediano se presentaron en los deciles 8 y 2 (8,1% y 6,9%, respectivamente), mientras que los deciles 9 y 10 fueron los únicos que mostraron variaciones negativas en relación a 2015 (-4,9% y -2,4%, respectivamente).

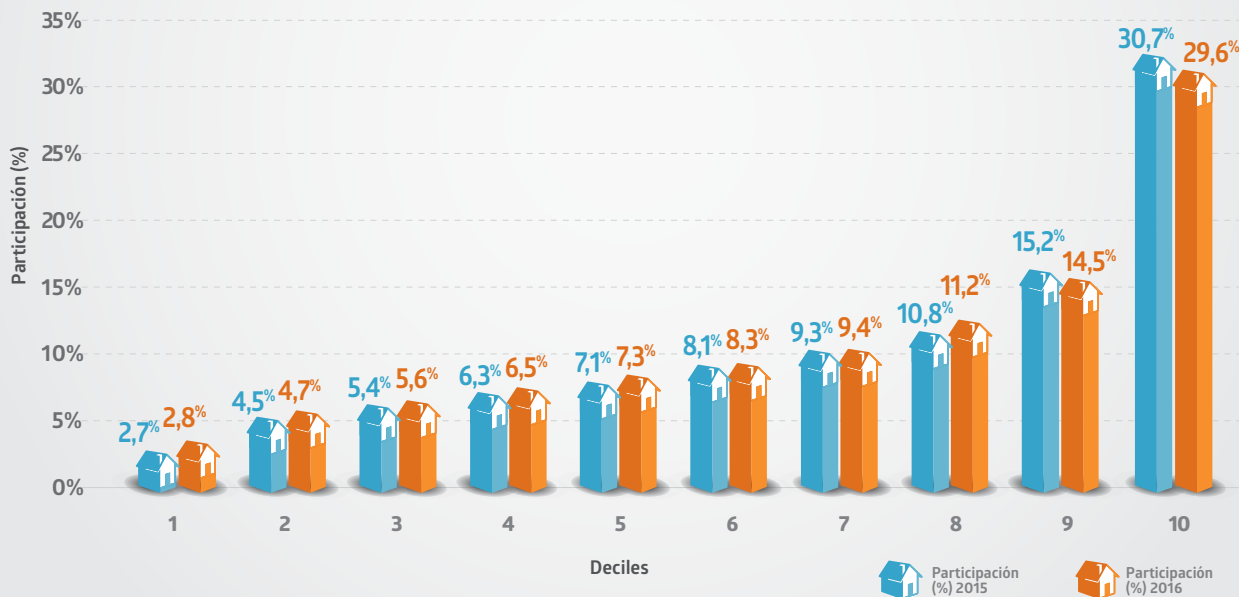



(*) Cada decil representa al 10% del total de Hogares, ordenados en forma ascendente según el ingreso per cápita del hogar.

Decil 10 concentra 10,5 veces más ingresos totales que el primer decil

Participación (%) de cada decil en el ingreso total de los Hogares (2015 - 2016)

- El primer decil concentró el **2,8%** del ingreso total de los Hogares.
- En contrapartida, el decil 10 representó el **29,6%** del ingreso total de los Hogares.
- Los deciles 8 y 4 fueron los que registraron los mayores aumentos en la participación del ingreso total de los Hogares respecto a 2015 (**0,4** y **0,3** puntos porcentuales, respectivamente).



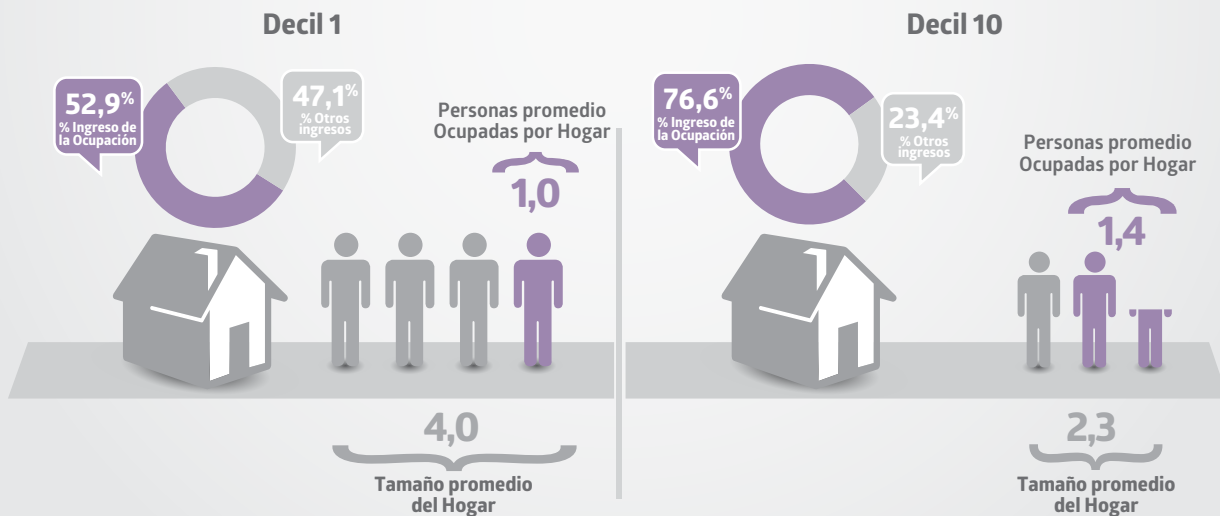
 Participación (%) 2015

 Participación (%) 2016

En el decil 1, el 52,9% de los ingresos del Hogar proviene de la Ocupación, mientras que en el decil 10 es el 76,6%

Caracterización según deciles de ingreso total del Hogar (2016)

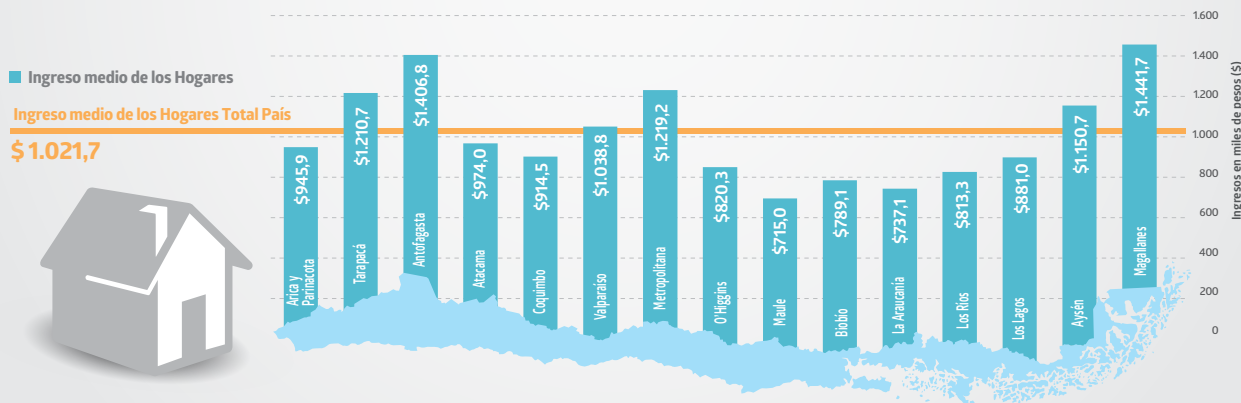
- En promedio, el número de Ocupados por Hogar crece a medida que aumenta el decil de ingresos (**1,4** personas promedio ocupadas en decil 10 versus **1,0** en decil 1). En contrapartida, la cantidad de personas promedio por Hogar disminuye a medida que aumenta el decil de ingresos (**4,0** personas por hogar en el decil 1 versus **2,3** en el decil 10).
- Del ingreso total de los Hogares a nivel nacional, el **70,5%** corresponde a ingresos de la Ocupación, mientras que el **29,5%** restante, a ingresos de Otras fuentes.
- La participación de los ingresos de la Ocupación es más elevada en Hogares de mayores ingresos. En el primer decil, los ingresos de la Ocupación representan el **52,9%** de sus ingresos, mientras que en el décimo decil, el **76,6%**.



Regiones de Magallanes y Maule registraron, respectivamente, el mayor y menor ingreso medio de los Hogares

Ingreso medio de los Hogares, según región (2016)

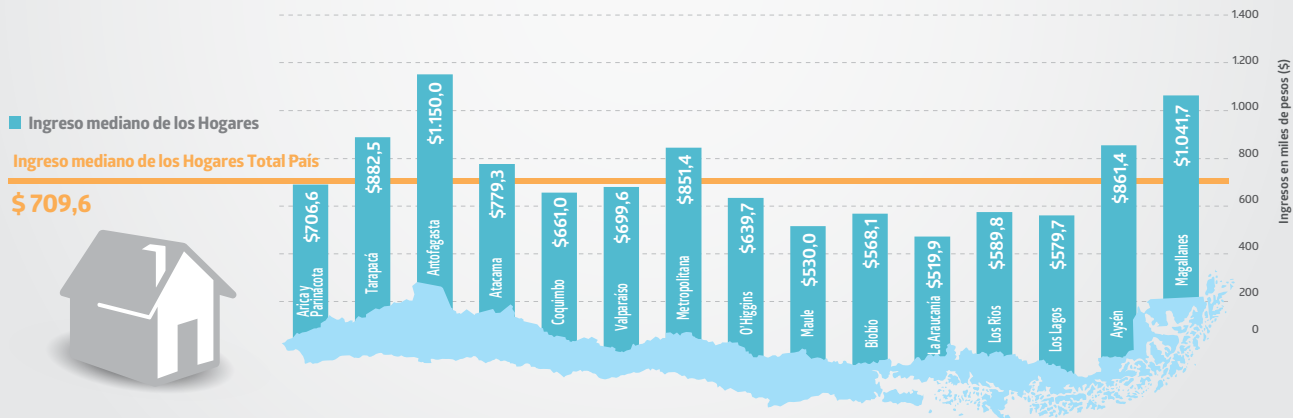
- La región con el ingreso medio de los Hogares más elevado fue Magallanes (**\$1.441.679**), seguida de Antofagasta (**\$1.406.814**).
- La región con el ingreso medio de los Hogares más bajo fue el Maule (**\$714.995**), seguida de La Araucanía (**\$737.069**).
- Cinco de las quince regiones presentaron variación anual negativa en el ingreso medio de los Hogares: Antofagasta (-7,7%), Atacama (-7,5%), Tarapacá (-7,3%), Magallanes (-1,8%) y Los Lagos (-0,3%).



Antofagasta y La Araucanía consignaron, respectivamente, el mayor y menor ingreso mediano de los Hogares

Ingreso mediano de los Hogares, según región (2016)

- Seis regiones superaron el ingreso mediano de los Hogares registrado a nivel país: Tarapacá, Antofagasta, Atacama, Metropolitana, Aysén y Magallanes.
- Las regiones que anotaron los ingresos medianos de los Hogares más elevados fueron Antofagasta (**\$1.150.000**) y Magallanes (**\$1.041.735**), repitiendo la tendencia observada en el ingreso medio.
- Las regiones con los ingresos medianos de los Hogares más bajos fueron La Araucanía (**\$519.903**) y Maule (**\$530.037**).



Glosario

- **Ingreso medio o promedio:** suma de todos los ingresos de la población dividido por la cantidad total de individuos u hogares que perciben ese ingreso.
- **Ingreso mediano:** corresponde al ingreso de la persona u hogar situado en la posición central del conjunto de la población, una vez ordenados los ingresos de menor a mayor. Es decir, es el monto que divide a la población en dos partes iguales: una mitad recibe un ingreso igual o menor que la mediana, mientras que la mitad restante recibe un ingreso mayor.
- **Brecha de género en el ingreso:** es la diferencia porcentual que existe en el ingreso medio, mediano o por hora, de las mujeres con respecto al de los hombres.
- **Decil de hogares:** es la agrupación ordinal del ingreso per cápita del hogar que representa al 10% del total de los hogares del país*. El primer decil (decil 1) corresponde al de los hogares con menos ingreso y el décimo decil (decil 10) al de los hogares con más ingreso.
- **Ingreso del Trabajo Principal:** total de ingresos provenientes de la actividad principal actual, que se recibieron en el mes de referencia de la encuesta.
- **Ingreso de la Ocupación:** suma de los ingresos del trabajo principal más aquellos originados de ocupaciones secundarias o pasadas**.
- **Ingreso de Otras Fuentes:** total de ingresos por concepto de otras fuentes: rentas de la propiedad, arriendo estimado, y transferencias, percibidos por los hogares.
- **Ingreso Total del hogar:** suma total de los ingresos de cada uno de los integrantes del hogar. Este ingreso se puede desagregar en dos componentes: ingresos de la Ocupación e ingresos de Otras fuentes.
- **Ingreso Mínimo Neto:** corresponde al monto del ingreso mínimo bruto vigente menos los descuentos por previsión y salud (que sumados representan aproximadamente un 19,5%). Para el año 2016, el ingreso mínimo neto ascendió a \$207.288, resultado de descontar un 19,5% al ingreso mínimo bruto (\$257.500).
- **Prestaciones laborales:** corresponde a todas aquellas prestaciones que componen la Seguridad Social y que la Constitución chilena ha establecido como un derecho para todas las personas. Para el caso de la presente síntesis las prestaciones analizadas son Sistema de Salud y Pensiones, ya que representan una mayor proporción de ocupados.

(*) En la ESI, el decil de ingresos se construye con los ingresos totales per cápita por hogar.

(**) Esto sucede porque los tiempos de referencia para caracterizar a una persona como Ocupado, Desocupado o Inactivo (semana de referencia) difieren respecto del período con el cual se consignan los ingresos (mes de referencia). En consecuencia, existen personas en la encuesta clasificadas como inactivos o desocupados que declaran ingresos del trabajo del mes anterior, los que quedan clasificados como ingresos por "otros trabajos".





Descarga los resultados desde www.ine.cl