

SCHOOL GIDS 15/16

FAREL
COLLEGE
**ONBEGRENSD
LEREN**



Farel College
Meerwegen scholengroep

MAVO TL / HAVO / VWO

TWEETALIG ONDERWIJS / BÈTA-PLUS



INHOUD

1. VOORWOORD	4
2. ORGANISATIE	6
3. ONS ONDERWIJS	7
4. LEERLINGEN	24
5. OUDERS	32
6. BIJZONDERE ACTIVITEITEN	35
7. KOSTEN	38
8. PRAKTISCHE ZAKEN	42
9. MEERWEGEN BREED	44
10. ADRESSEN	45
11. MEDEWERKERS	46



→ OP HET FAREL COLLEGE KOMEN DE LEERLINGEN OP DE EERSTE PLAATS. WIJ BIEDEN HEN VEILIGHEID, WARMTE EN KWALITEIT. DAARNAAST ZIJN WE AMBITIEUS EN DIE AMBITIE WILLEN WE OVERBRENGEN OP DE LEERLINGEN. ONZE LEERLINGEN NOEMEN HET FAREL EEN GEZELLIGE SCHOOL, AL VINDEN ZE OOK DAT ER VAAK HARD GEWERKT MOET WORDEN.

Deze schoolgids bevat veel informatie. Hopelijk voorziet dit in uw en jouw behoefte.

Onze school bestaat ruim veertig jaar. Het Farel College is een open christelijke school waar onze medewerkers samen met u en onze leerlingen willen werken aan eigentijds onderwijs.

We zien het als onze pedagogische opdracht om te willen werken vanuit eerlijkheid en transparantie. Daarin herkennen we het open christelijke karakter van de school. Het betekent dat we een open huis willen bieden aan een ieder die graag bij ons wil horen. We hechten aan duidelijke afspraken met elkaar. Met onze leefregels streven we naar een prettige leer- en werkomgeving. Dit betekent dat we hier met elkaar verantwoordelijk voor willen zijn. Het onderwijs op het Farel College is eigentijds en

stelt de ontwikkeling van het talent aan een ieder gegeven voorop.

Er hoeven geen grenzen te bestaan in hetgeen een leerling wil leren. Zo is er de mogelijkheid om op een hoger niveau een vak te volgen en dit af te sluiten met een examen. Tevens maken we werk van de zelfstandigheid en onderzoekende houding van de leerling door tijd vrij te maken in het lesprogramma. Interactieve lesstof is hierbij niet meer weg te denken uit onze school. Daarnaast zijn we met ons tweetalig - en bèta onderwijs extra herkenbaar in de dingen die we doen. Ook sport en cultuur komen ruimschoots aan bod, o.a. merkbaar in onze lange traditie van musicals en sportdagen. Bovendien zijn er speciale programma's voor doelgroepen van leerlingen in samenwerking met de universiteit, hbo en mbo.

We vinden het belangrijk dat onze leerlingen ervaring opdoen in een groter wordende wereld. Om die reden zijn er voor TTO leerlingen uitwisselingsprogramma's met leerlingen in het buitenland. Tevens bieden we verschillende bijzondere excursies aan.

Ouderparticipatie is voor ons belangrijk. In zowel de medezeggenschapsraad als ouderraad hebben ouders een belangrijke stem. In deze gids kunt u lezen hoe dit allemaal is geregeld. Wellicht dat we bij gelegenheid een beroep op u mogen doen? We stellen uw betrokkenheid bij de vorderingen van uw kind en ons onderwijs zeer op prijs. Er zijn verschillende momenten in het jaar waarop u hartelijk welkom bent om in contact te treden met onze docenten. Een overzicht van belangrijke data is opgenomen in deze gids.

Mochten er nog onduidelijkheden bestaan, ondanks ons streven naar volledigheid, dan kunt u contact met ons opnemen door te bellen naar school: 033-4229020.

Ik wens u en uw kind een goede tijd bij ons op school!

Drs. Thijs Jan van der Leij
rector



2 ORGANISATIE

→ DE RECTOR VORMT SAMEN MET DE PLAATSVERVANGEND RECTOR DE DIRECTIE VAN DE SCHOOL. DE AFDELINGSLEIDERS DRAGEN DE VERANTWOORDELIJKHEID VOOR EEN VAN DE AFDELINGEN OP HET GEBIED VAN LEERLINGEN, ONDERWIJS EN PERSONEEL.

3 ONS ONDERWIJS

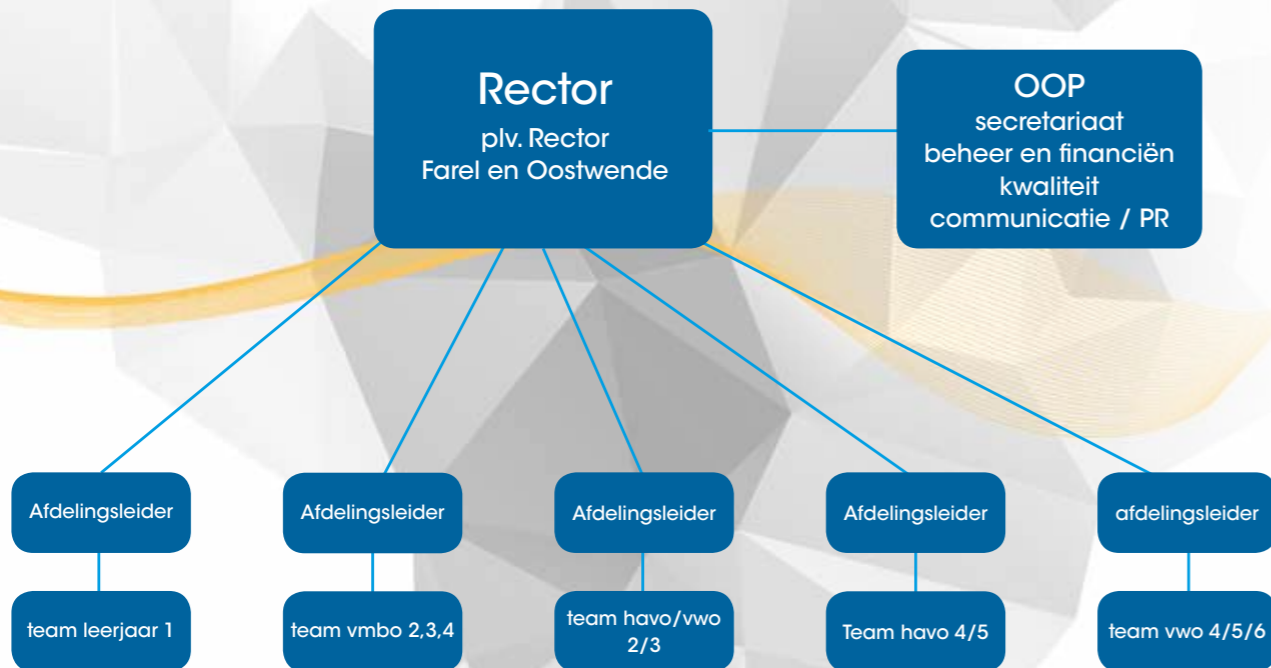
→ OP HET FAREL COLLEGE VINDEN WE HET BELANGRIJK OM OPEN EN BETROUWBAAR TE ZIJN. VOOR ALLES WILLEN WE KWALITEIT BIEDEN: KWALITEIT NAAR DE LEERLINGEN TOE EN KWALITEIT NAAR DE OUDERS TOE. OUDERS WETEN DAT HUN KIND BIJ ONS IN GOEDE HANDEN IS EN LEERLINGEN WETEN DAT ZE OP HET FAREL COLLEGE VEEL LEREN IN EEN GOEDE SFEER. WE ZIEN ONS ONDERWIJS ALS AMBITIEUS, UITDAGEND EN KANSRIJK.

Visie op onderwijs

Het Farel College biedt ambitieus en uitdagend onderwijs: we stimuleren de leerlingen om hun capaciteiten zo ver en zo breed mogelijk te ontwikkelen. Wij willen hen verder brengen dan het gewone onderwijspakket. Het Farel College staat daarom voor **onbegrensd leren**; leerlingen krijgen de mogelijkheid om letterlijk en figuurlijk over hun grenzen te kijken en te leren. Concreet betekent dat veel aandacht voor meertaligheid en internationale oriëntatie door o.a. buitenlandse excursies en uitwisselingsprogramma's. En door leerlingen uit te dagen en mogelijkheden te bieden in hun talentontwikkeling. Dat kan zijn in de vorm van ons speciale Talent programma of door een examen af te leggen op een hoger niveau voor één of meerdere vakken. Zo maken

we op het Farel College werk van gepersonaliseerd leren. Projecten die de nodige samenwerking en creativiteit vragen laten ook een stukje onbegrensd leren zien: naast vakoverstijgend leren en werken is dit ook belangrijk voor de persoonlijke ontwikkeling van de leerling. Dit krijgt aandacht binnen het digitale persoonlijke ontwikkelingsplan (POP).

Het onbegrensd leren is tevens merkbaar in de aandacht op onze school voor burgerschap en de rol en verantwoordelijkheid van een ieder in de maatschappij. Onder meer door de maatschappelijke stage. Tijdens die stage kijken leerlingen over de voor hen bekende grenzen, door bijvoorbeeld hun inzet in een verzorgingstehuis voor ouderen. Onbegrensd leren is ook tastbaar op de Farel Academy die als kweekvijver dient



voor onderwijsinnovaties. Het Farel College kijkt bovendien over de eigen schoolmuren. Zo zijn we actief binnen een aantal landelijke netwerken van scholen, onder meer voor het Tweetalig onderwijs en voor BètaPlus.

Onbegrensd onderwijs is tevens kansrijk. Hiermee bedoelen we dat ons onderwijs kansen biedt, zowel tijdens de schooljaren als daarna. Tijdens de schoolloopbaan bieden we leerlingen de mogelijkheid om nieuwe zaken en ideeën te ontdekken en zo zichzelf te vormen. Zo sluit het universumprogramma (onderdeel van BètaPlus) nauw aan bij de ontwikkeling van de Nederlandse kenniseconomie. En tweetalig onderwijs vergroot de mogelijkheid op internationaal vervolgonderwijs en een carrière met internationaal perspectief.

Op deze manier willen wij met ons onderwijs de leerlingen maximale kansen bieden in het vervolgonderwijs en op de arbeidsmarkt.

In dit hoofdstuk aandacht aan het Farel-onderwijs op de mavo, havo en het vwo. Vervolgens worden de kenmerkende onderwijsaspecten van het Farel College, zoals het TTO, ons bèta onderwijs en het Farel Talent-programma behandeld.

mavo/ TL

De vierjarige mavo/Theoretische leerweg (TL) wordt op het Farel College volledig aangeboden. De praktische leerwegen bieden we niet aan. Na het voltooien

van de mavo/TL heeft een leerling toegang tot het middelbaar beroepsonderwijs (mbo), niveau 3 en 4. Na het tweede leerjaar kiest de leerling een pakket van twaalf vakken. Aan het einde van de derde klas wordt er één van de volgende vier sectoren gekozen: landbouw, zorg en welzijn, techniek, en/ of economie. Uiteindelijk doet de leerling aan het einde van klas 4 examen in zes vakken: Nederlands, Engels, twee vakken uit één bepaalde sector en twee keuzevakken. Om de overgang naar het mbo soepel te laten verlopen, hebben we een samenwerkingsverband met ROC ASA. Zo maakt een deel van de leerlingen in het vierde jaar hun sectorwerkstuk op het ROC onder begeleiding van de docenten aldaar. In sommige gevallen is het mogelijk om na het examen mavo/TL door te stromen naar havo-4. Dat kan als een leerling gemiddeld minimaal een 7 staat en de docenten een positief advies geven.

havo

Het hoger algemeen vormend onderwijs (havo) duurt vijf jaar en stelt hoge eisen aan de leerlingen. Zij moeten heel wat kunnen en een brede belangstelling hebben. Met een havo diploma op zak kan een leerling een opleiding in het Hoger beroepsonderwijs volgen. Ook kunnen leerlingen na het behalen van het havo diploma doorstromen naar vwo-5. Aan het einde van het derde leerjaar kiezen de leerlingen voor een bepaald profiel. Dit wordt verderop in dit hoofdstuk uitgebreid besproken bij de tweede fase. In havo-4 en havo-5 ligt het accent veel meer dan in de onderbouw op zelfwerkzaamheid en eigen

verantwoordelijkheid. Maar dat betekent uiteraard niet dat we de leerlingen volledig loslaten! Naast de klassikale lessen zijn er ook momenten voor zelfstudie ingeroosterd. In de tweede fase is het schooljaar verdeeld in vier lesperiodes die ieder gevolgd worden door een toetsweek.

vwo

Het voorbereidend wetenschappelijk onderwijs (vwo) duurt zes jaar. Hier worden de leerlingen voorbereid op het wetenschappelijk onderwijs aan een universiteit. Dit soort onderwijs is bedoeld voor slimme leerlingen met een behoorlijk abstractievermogen en een brede belangstelling.

Ook op het vwo kiezen de leerlingen aan het einde van het derde leerjaar voor een bepaald profiel. Dit wordt verderop in dit hoofdstuk uitgebreid besproken onder de tweede fase. In de laatste drie jaar ligt het accent veel meer op zelfwerkzaamheid en eigen verantwoordelijkheid. Naast de klassikale lessen zijn er ook momenten voor zelfstudie ingeroosterd. In de tweede fase is het schooljaar verdeeld in vier lesperiodes die ieder gevolgd worden door een toetsweek.

De tweede fase

Het onderwijs in de bovenbouw van havo en vwo heet de tweede fase. Aan het einde van de derde klas kiezen de leerlingen een profiel: cultuur en maatschappij, economie en



maatschappij, natuur en gezondheid, of natuur en techniek. Vanaf klas 4 hebben zij dan een vakkenpakket dat bestaat uit een gemeenschappelijk deel, een vrij deel en een profieldeel.

Het gemeenschappelijke deel bestaat uit de vakken Nederlands, Engels, algemene natuurwetenschappen (alleen vwo), culturele kunstzinnige vorming, maatschappijleer, godsdienst en lichamelijke opvoeding. Voor het vrije deel kiest de leerling een examenvak om hiermee het profiel aan te vullen. De keuzemogelijkheden hangen af van het profiel dat gekozen wordt. Het profieldeel is een samenhangend pakket van vakken die samen voorbereiden op de vervolgopleiding. Dit deel bestaat uit een aantal verplichte profielvakken, aangevuld met een aantal profielkeuzevakken. Ook moet er bij ieder profiel een profielwerkstuk worden gemaakt.

Het profiel cultuur en maatschappij kent als verplichte vakken geschiedenis, een moderne vreemde taal en wiskunde C (alleen vwo). Voor de profielkeuzevakken is er de keuze tussen enerzijds aardrijkskunde of economie, en anderzijds tussen kunst, beeldende vorming of een moderne vreemde taal. Voor economie en maatschappij zijn de verplichte vakken economie, wiskunde A (of B) en geschiedenis. Als profielkeuzevak is er de keuze tussen management & organisatie, aardrijkskunde of een moderne vreemde taal.

Voor natuur en gezondheid zijn de verplichte profielvakken wiskunde A (of B), scheikunde en biologie. Als profielkeuzevak kan hierbij gekozen worden voor natuurkunde of voor natuur, leven en technologie. Voor natuur en techniek zijn de verplichte profielvakken wiskunde B, natuurkunde en scheikunde. Als profielkeuzevak kan er hierbij gekozen worden voor biologie of voor natuur, leven en techniek.

70-minutenrooster

We werken op het Farel College met een 70-minutenrooster om onze onderwijsvisie te realiseren. In plaats van lessen van 45 of 50 minuten hebben wij lessen van 70 minuten. Dit maakt het schoolleven duidelijker voor de leerlingen. Zij hebben nu 5, maximaal 6, lessen per dag. Hierdoor wordt de planning overzichtelijker, het huiswerk eenvoudiger en de schooltas een stuk lichter! Leerlingen hoeven minder vaak voor een vak op te starten en gebruiken hun tijd effectiever. Daarnaast biedt het 70-minutenrooster de mogelijkheid om verschillende werkvormen te gebruiken. Er kan zo dieper op de lesstof worden ingegaan en er kan meer aandacht worden besteed aan het toepassen van wat er geleerd is. Een ander positief gevolg is dat de lessen afwisselender worden. Docenten merken dat het gemakkelijker is om lessen op maat aan te bieden, afhankelijk van de groep die zij voor zich hebben. De verlengde lestijd heeft als effect dat de leerlingen meer weten na een les. Zij zijn beter in staat begrippen met elkaar te verbinden. Bovendien heeft de docent tijd om samen met de leerling terug te kijken naar het denkproces dat heeft plaatsgevonden, waardoor de leerstof beter beklijft.

Farel Academy

Het aantal leerlingen op het Farel College is de laatste jaren sterk gegroeid, daarom is

er een tweede locatie in gebruik genomen; de Farel Academy, gevestigd aan de J.P. Sweelinckstraat in Amersfoort. Dat betekent dat een aantal klassen één dag per week les krijgt op deze locatie. Dit geldt voor de leerlingen uit klas 2 en hoger. Op zo'n dag hoeven leerlingen niet te pendelen.

De Farel Academy is bij uitstek een ruimte om te experimenteren met allerlei onderwijsvormen en een plek om onderwijsinnovaties te starten. Zoals tutorgroepen waarin leerlingen uit verschillende leerjaren samenwerken.

Op de academy wordt daarnaast werk gemaakt van vakoverstijgende projecten.

BYOD (Bring Your Own Device)

'Neem je eigen apparaat mee' slaat op het gebruik van laptop, notebook of tablet op school.

De afgelopen drie jaar is er volop geëxperimenteerd met het gebruik van laptops, notebooks en tablets in een aantal klassen.

Waarom? Net als in onze gehele samenleving zal ICT de komende jaren ook op school een steeds belangrijker rol gaan spelen. We verwachten een grote ontwikkeling van de beschikbaarheid van goed, digitaal lesmateriaal. De verwachting is dat het gebruik van



laptop/notebook/tablet het onderwijs meer tijd en plaats onafhankelijk zal maken.

Op het Farel College het BYOD principe voor alle leerlingen. Het draadloos netwerk is daarop aangepast. **Sterker nog: voor de leerlingen van de brugklas en de klassen 4, 5 en 6 vwo is het absoluut noodzakelijk dat zij over een laptop of notebook beschikken. Het gebruik van een eigen apparaat zoals een notebook heeft een belangrijke plaats in het onderwijs voor deze leerlingen.**

Voor alle andere klassen geldt dus dat leerlingen hun eigen device (apparaat) mee mogen nemen naar school om te gebruiken tijdens de les. Let wel, er zijn uiteraard ook lessituaties waarbij het niet gewenst is dat de leerlingen over hun device beschikken (zoals bijvoorbeeld tijdens het maken van een toets).

Als je niet goed weet of jouw apparaat voldoet voor gebruik op het Farel, kijk dan op www.farel.nl > Kiezen voor Farel.

Differentiatie

De beschikbaarheid van digitaal lesmateriaal en het gebruik van deze apparatuur maakt de ontwikkeling mogelijk naar meer gepersonaliseerd leren. Een belangrijke term daarbij is differentiatie. Differentiatie in inhoud, tempo,

niveau en leerstijl zijn daarbij de begrippen. Differentiatie in inhoud betekent dat leerlingen zelf keuzes kunnen maken in opdrachten die gedaan moeten worden. In tempo differentiëren betekent bijvoorbeeld dat leerlingen voor wie de lesstof geen enkel probleem vormt, kunnen deelnemen aan het Farel-Talentprogramma.

Differentiatie in niveau houdt in dat een leerling de mogelijkheid heeft om in het voorexamenjaar examen te doen in één of meerdere vakken. Een andere mogelijkheid is om in het examenjaar een vak op een hoger niveau af te sluiten.

Bij differentiatie in leerstijl gaat het om het aanbieden van lesstof die past bij de leerstijl van een leerling. Deze differentiatie draagt bij aan de ontwikkeling van gepersonaliseerd leren.

TTO

Tweetalig onderwijs

Het tweetalig onderwijs (TTO) kan worden gekozen op de havo en op het vwo. Hierbij wordt in de onderbouw tenminste 50% van de lessen in het Engels gegeven. Er wordt veelal met authentiek Engelstalig leermateriaal gewerkt. TTO-leerlingen krijgen extra uren Engels – waar zij voor hun spreekvaardigheid ook worden ondersteund door native speakers – maar dat is lang niet alles. Zo bieden



we de TTO-leerlingen ook het vak drama aan om hun schroom bij het spreken van het Engels te verminderen. Door de onderdompelingsmethode die we gebruiken, behalen de leerlingen al snel een heel hoog niveau Engels. Om de TTO-leerlingen extra te stimuleren krijgen zij in de onderbouw ook Spaans en klassieke vorming, zowel op de havo als op het vwo.

Een andere belangrijke component van het tweetalig onderwijs is Europese en Internationale Oriëntatie, kortweg EIO. Hierbij gaat het om vakoverschrijdende activiteiten die gericht zijn op het vergroten van de kennis, inzicht en vaardigheden met betrekking tot Europese en internationale ontwikkelingen. Het doel is dat leerlingen in contact komen met andere landen en culturen. EIO komt tot uiting in de reguliere lesstof, tijdens speciale projecten en tijdens excursies of uitwisselingen. Leerlingen worden gestimuleerd mee te doen aan nationale en internationale debatwedstrijden zoals de Speaking Contest of de Model United Nations. Ook werken de leerlingen voor Eio aan een eigen (digitale) portfolio. Dit portfolio is van belang bij aanmelding voor vervolgopleidingen.

De TTO-onderbouw wordt afgesloten met een internationaal erkend examen, het Cambridge First Certificate of English. Daarnaast ontvangen de leerlingen een TTO-certificaat, waarop met name deelname aan en afronding van de EIO-projecten en activiteiten worden vermeld.

De kwaliteit van de Nederlandse TTO-scholen wordt regelmatig getoetst door het Europees Platform. In 2010 heeft deze toetsing bij ons op het Farel College plaatsgevonden. De commissie vertelde ons dat we zijn geslaagd 'with flying colours'. We mochten ons toen dus TTO Junior School noemen. In het schooljaar 2013-2014 heeft de toetsing plaatsgevonden voor de

bovenbouw vwo en havo-onderbouw. De commissie heeft ons geaccrediteerd als TTO senior school voor vwo. Daarnaast zijn we geaccrediteerd als TTO-junior school voor havo. We zijn de enige gecertificeerde TTO-havo opleiding in Amersfoort en omstreken. Daar zijn we natuurlijk erg trots op. Hiernaast volgen enkele opmerkingen uit het rapport:

“De TTO-afdeling heeft een zeer gevarieerd programma met allerhande EIO-activiteiten van goed niveau. Bovendien kreeg de commissie uit de oudergesprekken terug dat zij zeer tevreden zijn met de EIO-voorlichtingsavonden.”

“Leerlingen bereiken aan het einde van klas 3 een niveau dat aantoonbaar overeenkomt met (of zelfs hoger ligt dan) het niveau B2 (VWO) / B1 (HAVO) van het Europees Referentiekader.”

“Ouders geven aan zeer tevreden te zijn over de school. Zij vinden dat de school veel persoonlijke aandacht heeft voor het kind. Het is een warme omgeving waar een gemoedelijke sfeer hangt.”

“Docenten in het TTO-team besteden veel aandacht aan activerende werkvormen en zijn zich zeer bewust van het feit dat zij naast vakdocent ook taaldocent zijn.”

Met ingang van het schooljaar 2016/ 2017 starten we ook op de mavo met TTO.

TTO-bovenbouw

In de bovenbouw van het tweetalig onderwijs wordt gemiddeld 30% van de lessen in het Engels gegeven. Het gaat hierbij vooral om de vakken waarvoor leerlingen geen centraal eindexamen doen. Bij Engels volgen de leerlingen het International Baccalaureate programma (IB). Dit is een internationaal zeer hoog aangeschreven opleiding, waar naast taalvaardigheid ook denkvaardigheid verder wordt ontwikkeld. Op het vwo wordt dit afgesloten met het IB-Diploma Language & Literature A en op de havo met het IB-Diploma Language B. Het near native niveau dat de meeste leerlingen behalen geeft hun extra mogelijkheden bij een buitenlandse studie of internationale carrière. Naast het IB-diploma ontvangen de TTO leerlingen na afloop van hun schoolcarrière een TTO-certificaat. Hiervoor is met name deelname aan de EIO-projecten en activiteiten van belang. De vwo-leerlingen hebben een uitwisseling met een Poolse internationale school, het Worldschool project in de vierde klas en de International Work Experience (internationale stage) in vwo-5. De havo-leerlingen hebben een uitwisseling met een Spaanse school uit Sevilla en werken samen aan het project Crossing Borders.

BètaPlus: versterkt bèta-onderwijs

Het Farel College biedt door middel van BètaPlus versterkt onderwijs aan in de bètavakken. Hierbij gaan we verder dan het traditionele bèta onderwijs. We bieden de leerlingen verbreding en verrijking, onder meer door naast theorielessen ook bedrijven te bezoeken en praktijklessen science aan te bieden.

In de onderbouw worden het vak science gegeven. Uiteraard is de inhoud aangepast op het niveau van de leerlingen. Zo krijgen de brugklasleerlingen in het vmbo een introductie op techniek en komen in klas 1 havo/vwo de onderwerpen Ontwerpen en Robotica naar voren. Voor alle brugklasleerlingen is er het ‘Pringle-project.’

In de bovenbouw willen we met het versterkte bèta-onderwijs vooral de leerlingen actiever en zelfstandiger maken. Ook helpt BètaPlus om het onderwijs de exacte vakken beter op elkaar af te stemmen.

Door nauwe samenwerking met het bedrijfsleven wordt op het Farel College de theorie op school gekoppeld aan de praktijk op de werkvloer, waardoor de theorie voor de leerlingen veel meer gaat leven. Het Farel College maakt deel uit van het Jongeren- en technologienetwerk JetNet Nederland en wij werken onder meer samen met AkzoNobel.

Sportieve school

In een tijd waar overgewicht de veroorzaker is van

veel ziektes, is bewustwording voor een gezonde, sportieve levensstijl onder jongeren van levensbelang. Daarnaast wijzen onderzoeken uit dat leerlingen die meer bewegen beter scoren bij andere vakken. Sport en bewegen voor leerlingen draagt het Farel College daarom ook een warm hart toe.

Alle leerlingen in klas 1 en 2 krijgen extra Lichamelijke Opvoedingslessen (LO) bovenop de wettelijk verplichte LO-uren. Het enthousiaste LO-team van gymdocenten geeft regelmatig uitdagende clinics, zoals schaatsen, skiën en snowboarden of organiseren een outdoordag. Al die extra sportaandacht is interessant en leuk voor sportieve jongeren. Tegelijkertijd willen we leerlingen die niet zo sportief zijn extra stimuleren om voor een gezonde, sportieve levensstijl te gaan. Leerlingen waarvan de ouders sportclub en sportuitjes niet kunnen betalen willen we door die extra LO-lessen tegemoetkomen. In de maatschappij is steeds meer belangstelling voor beroepen en opleidingen op het gebied van bewegen en sport. In klas 3 mavo kunnen leerlingen daarom ook kiezen voor het profiel Sport +. Dat betekent officieel LO als examenvak. De concrete invulling van Sport + bestaat uit extra uren LO, sportclinics en sportieve reizen.

Farel Talent

Op het Farel College kennen wij het Talent-programma voor de havo het vwo. Dit is een programma voor leerlingen die zich meer en verder willen ontwikkelen dan het reguliere lesprogramma.

In de praktijk betekent dit dat de leerlingen twee lessen per week werken aan verdieping/verrijking. Bij toelating tot universiteit en hogeschool speelt dit een steeds grotere rol.

Het Farel talent programma is een set uitbreidingsmodules. Deze modules passen binnen de eisen van universiteiten en hogescholen. Bij toelating tot de universiteit kan het van belang zijn om dergelijke uitbreidingsmodules gevolgd te hebben. In de talent-uren werken de leerlingen aan een eigen onderzoek.

In de onderbouw kiezen de leerlingen een onderwerp binnen een van de drie thema’s: bèta onderzoek, taal en communicatie en kunst & cultuur. Zo staat in de onderbouw bij het thema bèta onderzoek het fenomeen

tijdreizen centraal. Vragen hierbij: Zou het kunnen? Welke theorieën zijn er, etc. De docent helpt door het stellen van verdiepende vragen en door te zorgen dat de leerlingen op de juiste manier onderzoek doen.

In de bovenbouw is er een tweedeling, NT/NG (bèta wetenschappen) en EM/CM (sociale wetenschappen), afhankelijk van het profiel van de leerling. Zo hebben bovenbouwleerlingen binnen bèta onderzoek gedaan naar de werking en ontwikkeling van antibiotica, hierbij kunnen ook practica gedaan worden. Andere opties zijn om bedrijven/universiteiten te bezoeken om een vraag beantwoord te krijgen. De docent helpt bij het formuleren van een onderzoeksvraag door een brainstormsessie te houden, samen met de leerlingen of leerlingen onderling.

LEERROUTES FAREL COLLEGE AMERSFOORT

Jaar 6				Atheneum	tweetalig Atheneum
Jaar 5		Havo	tweetalig Havo	Atheneum	tweetalig Atheneum
Jaar 4	TL/Mavo	Havo	tweetalig Havo	Atheneum	tweetalig Atheneum
Jaar 3	TL/Mavo	Havo	tweetalig Havo	Atheneum	tweetalig Atheneum
Jaar 2	TL/Mavo	Havo	tweetalig Havo	Atheneum	tweetalig Atheneum
Jaar 1	TL/Mavo	TL/Mavo/Havo	Havo/Atheneum	tweetalig Havo/Atheneum	Atheneum

Het kan ook zijn dat leerlingen van verschillende leerjaren samen werken. Bijvoorbeeld een meisje uit vwo 4 en een jongen uit vwo 5. Beiden hebben een interesse in hersenonderzoek, en hebben onderzoek gedaan naar het ontstaan van dementie.

Voor de NT/NG leerlingen (in vwo klas 5+6) is er bovendien een mogelijkheid om deel te nemen aan het U-talent programma in samenwerking met het Junior College Utrecht. De Farel-talenteden krijgen een Talent-certificaat uitgereikt in het examenjaar, met daarop de onderwerpen van hun Talent-portfolio.

Kwaliteitsbeleid

Op het Farel College stellen we onszelf constant de vraag: zijn we nog steeds goed genoeg bezig? Op verschillende terreinen en momenten brengen we de ontwikkelingen in beeld en waar gewenst wordt het beleid bijgesteld.

We kijken hierbij onder meer naar:

- de resultaten van het onderwijs;
- de tevredenheid van de leerlingen;
- de tevredenheid van de ouders;
- communicatie en voorlichting.

LESSENTABEL VWO TTO BOVENBOUW

vakken	A4	A5	A6	
Nederlands	1,75	1,75	2,00	
Engels	2,25	2,75	3,50	
global studies		0,50		
science	1,00	0,50	0,00	
arts&culture	1,25	0,75		
physical education	1,25	1,25	0,50	
godsdienst	0,75	0,50		
Frans	2,00	1,75	1,75	k
Duits	1,75	2,00	1,75	k
wiskunde-B	2,00	2,25	2,50	k
wiskunde A	2,00	2,25	2,25	k
natuurkunde	1,75	2,00	1,75	k
scheikunde	1,75	1,75	1,75	k
biologie	1,75	2,00	2,00	k
Natuur leven en techniek	1,75	2,00	1,00	k
wiskunde D	1,00	2,00		k
aardrijkskunde	1,50	2,00	2,00	k
economie	1,75	2,25	2,25	k
kunst, beeldende vorming	1,50	2,00	2,00	k
management en organisatie	1,50	1,75	1,75	k
geschiedenis	1,75	1,75	2,00	k
informatica	1,50	1,75	1,25	k
Projecturen/Innovatie-uren	2,00	2,00	2,00	
mentoruur	1,00	1,00	1,00	

LESSENTABEL HAVO TTO BOVENBOUW

vakken	4H	5H	
Nederlands	2,50	2,00	
Engels	3,50	3,25	
culturele kunstzinnige vorming	0,75	0,00	
lichamelijke opvoeding	1,25	0,50	
Global Studies	1,25		
godsdienst	0,75		
Frans	2,00	2,00	k
Duits	2,00	2,00	k
aardrijkskunde	2,00	1,75	k
geschiedenis	1,75	2,00	k
economie	2,00	2,25	k
management en organisatie	2,00	1,75	k
wiskunde A	2,00	2,00	k
wiskunde B	2,00	2,25	k
natuurkunde	2,00	2,50	k
scheikunde	1,75	1,75	k
biologie	1,75	2,25	k
natuur leven en techniek	1,75	1,50	k
informatica	2,00	1,25	k
kunst, beeldende vorming	1,75	1,75	k
Projecturen/Innovatie-uren	2,00	2,00	
mentoruur	1,00	1,00	

2015-2016

LESSENTABEL ONDERBOUW FAREL COLLEGE

vakken / afdeling	t-t/h	h/v	h/v-TTO	v	v-TTO	T2	H2	H-TTO2	A2	V-TTO2	H3	H-TTO3	A3	V-TTO3
Godsdienst	0,75	0,75	0,75	0,75	0,75	0,75	0,75	0,75	0,75	0,75	0,5	0,5	0,5	0,5
Nederlands	2,75	2,75	2,75	2,5	2,5	2,5	2,5	2,5	2,5	2,5	2,25	2,75	2,75	2,25
Engels	3	3	3,5	3	3,5	2,25	2	2,5	2	2,5	2,25	2,5	2,25	2,5
Frans	1,5	1,75	1,25	1,5	1,5	1,5	1,75	1,5	1,75	1,25	1,75	1,25	1,5	1,25
Duits						1,75	1,75	1,75	1,75	1,75	1,75	1,75	1,75	1,75
Spaans			0,5		0,5			1,5		1,5		1,25		1,25
geschiedenis	1,25	1,25	1,25	1,25	1,25	1	1	1	1	1	1,25	1	1,25	1
aardrijkskunde	1,25	1,25	1	1,25	1	1	1	1	1	1	1,25	1	1,25	1
economie						1,75					1	1	1	1
wiskunde	2,5	2,5	2,5	2,5	2,5	2,5	2,5	2,5	2,5	2,5	2,25	2,25	2,25	2,25
natuurkunde						1	1,25	1,25	1,25	1,25	1,25	1,25	1,25	1,25
scheikunde											1,25	1,25	1,25	1,25
biologie	1,75	1,75	1,75	1,75	1,75	1,25	1,25	1	1,25	1	0,25	0,25	0,25	0,25
science	1	0,75	0,75	0,75	0,75	1	1	1	1	1				
muziek	0,5	0,5	0,5	0,5	0,5	0,5	0,5	0,5	0,5	0,5	0,5	0,5	0,5	0,5
tekenen/ arts,craft & design / kunst, beeldende vorming	1	1,25	1,5	1,5	1,5	0,5	1	1,25	1	1,75	0,5	1	0,25	1
handvaardigheid	0,25	0,25		0,25			0,25		0,25		0,25		0,25	
textiele werkvormen	0,25	0,25		0,25		0,5	0,25		0,25		0,25		0,25	
lichamelijke opvoeding	1,75	2	2	2	2	1,25	1,5	1,5	1,5	1,5	1,5	1,5	1,5	1,5
sport+	0,5					0,5								
Projecturen / Innovatie-uren	2	2	2	2	2	2	2	2	2	2	2	2	2	2
mentoruur	1	1	1	1	1	1	1	1	1	1	1	1	1	1

LESSENTABEL TL/MAVO 3

vakken	
Nederlands	2,25
Engels	2,0
economie	1,8
scheikunde	1,5
science	0,5
muziek	0,5
godsdienst	0,5
Lichamelijke opvoeding	1,0
Art+/Beta+/economie+/bewegen, sport en maatschappij	1,5
Tekenen / CKV	1,0
Frans	1,8 k
Duits	1,8 k
geschiedenis	1,0 k
aardrijkskunde	1,3 k
wiskunde	2,5 k
natuurkunde	1,0 k
biologie	1,0 k
Projecturen/Innovatie-uren	2,0
mentoruur	1,0

LESSENTABEL TL/MAVO 4
vakken

Nederlands	2,50	geschiedenis	2,00	k	biologie	2,50	k
Engels	2,25	aardrijkskunde	2,00	k	tekenen	2,75	k
maatschappijleer	1,00	economie	2,25	k	bewegen, sport	1,25	k
Lichamelijke opvoeding	0,75	wiskunde	2,50	k	en maatschappij		
Frans	2,25	k	natuurkunde	2,00	k	Projecturen/Innovatie-uren	2,00
Duits	2,25	k	scheikunde	2,25	k	mentoruur	1,00

LESSENTABEL HAVO BOVENBOUW

vakken	4H	5H
Nederlands	2,50	2,00
Engels	2,25	2,00
culturele kunstzinnige vorming	0,75	0,00
lichamelijke opvoeding	1,25	0,50
maatschappijleer	1,25	0,00
godsdienst	0,75	0,00
Frans	2,00	2,00 k
Duits	2,00	2,00 k
aardrijkskunde	2,00	1,75 k
geschiedenis	1,75	2,00 k
economie	2,00	2,25 k
management en organisatie	2,00	1,75 k
wiskunde A	2,00	2,00 k
wiskunde B	2,00	2,25 k
natuurkunde	2,00	2,50 k
scheikunde	1,75	1,75 k
biologie	1,75	2,25 k
natuur leven en techniek	1,75	1,50 k
informatica	2,00	1,25 k
kunst, beeldende vorming	1,75	1,75 k
Projecturen/Innovatie-uren	2,00	2,00
mentoruur	1,00	1,00

LESSENTABEL VWO BOVENBOUW

vakken	A4	A5	A6	v
Nederlands	1,75	1,75	2,00	
Engels	1,75	2,00	1,75	
algemene natuurwetenschappen		0,50		
culturele kunstzinnige vorming	1,00	0,50		
lichamelijke opvoeding	1,25	1,25	0,50	
maatschappijleer	1,00	0,25		
godsdienst	0,75	0,50		
Frans	2,00	1,75	1,75	k
Duits	1,75	2,00	1,75	k
wiskunde-B	2,00	2,25	2,50	k
wiskunde A	2,00	2,25	2,25	k
natuurkunde	1,75	2,00	1,75	k
scheikunde	1,75	1,75	1,75	k
biologie	1,75	2,00	2,00	k
Natuur leven en techniek	1,75	2,00	1,00	k
wiskunde D	1,00	2,00		k
aardrijkskunde	1,50	2,00	2,00	k
economie	1,75	2,25	2,25	k
kunst, beeldende vorming	1,50	2,00	2,00	k
management en organisatie	1,50	1,75	1,75	k
geschiedenis	1,75	1,75	2,00	k
informatica	1,50	1,75	1,25	k
Projecturen/Innovatie-uren	2,00	2,00	2,00	
mentoruur	1,00	1,00	1,00	



Algemeen

Overstap, introductie en begeleiding

Bij de overstap van de basisschool naar het voortgezet onderwijs verandert er nogal wat: nieuwe vakken, veel meer docenten en ieder uur een ander lokaal. Natuurlijk moeten leerlingen daaraan wennen. Daarom beginnen we in de brugklas met een introductieweek. De allereerste schoolweek trekt de klassenmentor veel met de klas op. De leerlingen krijgen informatie over hoe de zaken op school geregeld zijn en er zijn veel activiteiten waardoor de leerlingen hun klasgenoten goed leren kennen en er een prettige groepssfeer ontstaat. Ook in TL/mavo-3 en havo-4 is er in de eerste weken van het schooljaar een introductieperiode. Aan de ene kant is die gericht op verschillende aspecten van het leren in de tweede fase (zoals anders studeren en het werken met een programma van toetsing en afsluiting) en aan de andere kant is het ook hier van belang dat de leerlingen elkaar goed leren kennen, omdat de samenstelling van de groepen verandert.

Toelating

Leerlingen die hebben gekozen voor het Farel College worden geplaatst in een mavo, mavo/ havo-, havo/ vwo- of een vwo-brugklas. Hierbij houden we rekening met drie gegevens:

- het advies van de basisschool;
- het onderwijskundig rapport;
- de wens van de leerling en de ouders.

Leidend voor de plaatsing van een leerling is het advies van de basisschool. In twijfelgevallen spreken we met de basisschool en met de ouders. Uiteindelijk neemt de toelatingscommissie van het Farel College dan de beslissing. In bijzondere gevallen kan er eerst een nader onderzoek worden gevraagd. Voor toelating in hogere leerjaren gelden de wettelijke eisen, zoals een overgangsbewijs. Indien een leerling niet tot de gewenste klas wordt toegelaten, krijgt hij/zij ook te horen waarom dat besluit is genomen.

Mentor

De mentor is de centrale figuur in de persoonlijke begeleiding van de leerlingen en de klas. Elke leerling heeft een eigen mentor waarmee hij/zij de schoolresultaten bespreekt, maar ook het welzijn van de leerling/klas is een belangrijk onderwerp. Daarnaast is de mentor de eerste contactpersoon voor ouders. Zowel in de onderbouw als in de bovenbouw is er iedere week een mentoruur ingeroosterd. Ook organiseren de mentoren activiteiten om een goede sfeer in de groep te bevorderen.

Keuzebegeleiding/decaan

In het voortgezet onderwijs moet op vele momenten een keuze worden gemaakt. Dat begint al tijdens de brugperiode als de leerling een keuze moet maken voor een bepaald schooltype. De mentor begeleidt, onder supervisie van één van onze decanen, de

leerlingen tijdens het oriëntatieproces op studie en beroep. Er wordt een duidelijk beeld geschetst van de mogelijkheden en wat een keuze verder inhoudt. De mentor adviseert over schooltypen, profielen, laat interesse- en beroepstesten afnemen, organiseert keuzelessen en beschikt over informatie over alle vormen van vervolgonderwijs. Deze begeleiding vindt zowel individueel als klassikaal plaats.

Schoolregels

Alle leerlingen ontvangen aan het begin van het schooljaar een overzicht van de schoolregels, met als titel: 'Zo doen we dat hier'. Uitgangspunt is dat onze school een leefgemeenschap is waarin iedereen elkaar respecteert en medeverantwoordelijk is voor een goede leef- en werksfeer. Overtreding van de regels heeft gevolgen. Dit kan zijn verwijdering uit de les, maar ook schorsing, overplaatsing naar een andere vestiging of in het ergste geval definitieve verwijdering van school. De regeling 'Schorsing en verwijdering' is opvraagbaar via het secretariaat.

Schooltijden

Wij hebben te maken met een nevenlocatie op de Sweelinkstraat en daarom zijn de lestijden daarop aangepast. Op

LESTIJDEN FAREL COLLEGE 2015-2016

70 minutenrooster

Locatie Farel		Locatie Sweelinkstraat	
1 ^e uur	08.10 - 09.25	1 ^e uur	08.35 - 09.50
2 ^e uur	09.25 - 10.35	2 ^e uur	09.50 - 11.00
pauze	10.35 - 11.00	pauze	11.00 - 11.25
3 ^e uur	11.00 - 12.10	3 ^e uur	11.25 - 12.35
4 ^e uur	12.10 - 13.20	4 ^e uur	12.35 - 13.45
pauze	13.20 - 13.50	pauze	13.45 - 14.15
5 ^e uur	13.50 - 15.00	5 ^e uur	14.15 - 15.25
6 ^e uur	15.00 - 16.10	6 ^e uur	15.25 - 16.35

50 minutenrooster

Locatie Farel		Locatie Sweelinkstraat	
1 ^e uur	08.10 - 09.05	1 ^e uur	08.35 - 09.30
2 ^e uur	09.05 - 09.55	2 ^e uur	09.30 - 10.20
3 ^e uur	09.55 - 10.45	3 ^e uur	10.20 - 11.10
pauze	10.45 - 11.10	pauze	11.10 - 11.35
4 ^e uur	11.10 - 12.00	4 ^e uur	11.35 - 12.25
5 ^e uur	12.00 - 12.50	5 ^e uur	12.25 - 13.15
6 ^e uur	12.50 - 13.40	6 ^e uur	13.15 - 14.05

de Sweelinkstraat beginnen de lessen 25 minuten later dan op de Paladijnenweg. Dit is noodzakelijk om het pendelen van de ene naar de andere locatie door docenten mogelijk te maken. (zie de tabel met lestijden op pagina 25). De lesdag duurt in principe van 08.10 - 16.30 uur. Voor de onderbouw zal de lesdag doorgaans eindigen om 15.00 uur.

Uiteraard dienen leerlingen op tijd aanwezig te zijn. Dat betekent dat de leerlingen voor het eerste lesuur bij de eerste bel (8.05 uur) al bij de deur van het lokaal klaarstaan. Na de eerste bel is een leerling te laat! Ook voor de lesuren na een pauze geldt dat de leerlingen voor de bel bij het lokaal klaar dienen te staan. Zodra de bel is gegaan, is een leerling te laat.

Ziekmeldingen/absentie

Ziekte wordt tijdig gemeld bij de Dagwacht (033-422 90 36). Zodra een leerling zich beter meldt, wordt hij/zij geacht een schriftelijke bevestiging van de ouders/verzorgers bij de Dagwacht in te leveren met de aard en de duur van de ziekte. Leerlingen ouder dan 18 jaar hebben dezelfde verplichting. Ook zij moeten een briefje van de ouders/verzorgers

VAKANTIES 2015-2016

Hersfvakantie	ma. 19 oktober t/m vrij. 23 oktober
Kerstvakantie	ma. 21 december t/m vrij. 1 januari 2015
Voorjaarsvakantie	ma. 22 februari t/m vrij. 26 februari 2016
Paasweekend	vrij. 25 maart t/m ma. 28 maart
Meivakantie	ma. 25 april t/m vrij. 6 mei 2016
Pinksterweekend	ma. 16 juni
Zomervakantie	ma. 11 juli t/m vrij. 19 augustus
Lesvrijdagen:	dinsdag 10 november 2015 maandag 4 januari 2016

IN-, DOOR- EN UITSTROOMGEGEVENS FAREL COLLEGE

Aantal nieuwe leerlingen 2015-2016

leerjaar	1	2	3	4	5	6
Farel	221	2	9	10	3	0

Percentages bevorderde leerlingen

	2013-2014	2014-2015
atheneum 5	96	96
atheneum 4	100	98
atheneum 3	98	100
Havo 4	94	83
Havo 3	95	97
vmbo-t 3	93	93
klas 2	98	98
klas 1	99	99

SLAGINGSPERCENTAGES

	2013-2014	2014-2015	IB
Vwo	90	83	100
Havo	91	96	100
Mavo/tl	95	97	nvt

laten zien met de aard en de duur van de ziekte.

Leerlingenraad

Aan het begin van ieder schooljaar wordt er een leerlingenraad gekozen. Hierin zijn zowel onderbouw- als bovenbouwleerlingen vertegenwoordigd. Een docent helpt de raad, bijvoorbeeld bij bepaalde activiteiten die worden georganiseerd. De leerlingenraad heeft onder meer een feestcommissie.

Leerlingenstatuut

Bij aanvang van het cursusjaar krijgen alle nieuwe leerlingen een exemplaar van het leerlingenstatuut. Samen met de leefregels van de school geeft dit een duidelijk beeld van de rechten en plichten van de leerlingen.

Leerlingbegeleiding

Leerling- en zorgdossier

Om iedere leerling gericht te kunnen begeleiden en de benodigde zorg te geven, worden de gegevens van de leerling bijgehouden. We hebben hiervoor twee verschillende dossiers: het leerlingdossier en het zorgdossier. In het leerlingdossier staat algemene informatie zoals naam, adres, cijfers, absentie en dergelijke. In het zorgdossier staat informatie die nodig is voor de juiste begeleiding. Hierin staan zaken

als testresultaten en informatie uit leerling-besprekingen.

Overigens worden beide dossiers alleen binnen het Farel College gebruikt. Het verzamelen van deze gegevens valt onder de Wet Bescherming Persoonsgegevens (zie www.cbpweb.nl voor meer informatie over deze wet).

Faciliteitenpas

Leerlingen krijgen een faciliteitenpas als zij om welke reden dan ook extra voorzieningen nodig hebben bij het maken van toetsen (zoals meer tijd, vergroting of gebruik van laptop). Op die pas staan de extra faciliteiten vermeld waarop de leerling recht heeft. Op vertoon van deze kaart geeft de docent de afgesproken ondersteuning.

Faalangst

Veel leerlingen hebben in hun schoolleven wel eens te maken met onzekerheid bij toetsen of presentaties. In de meeste gevallen gaat dit vanzelf over. Als de onzekerheid erger wordt, en er gesproken kan worden van faalangst, kan de leerling door de mentor doorverwezen worden naar een interne deskundige op dit gebied. Deze beoordeelt of er individuele hulp wordt ingezet of dat er een faalangstreductietraining gaat plaatsvinden. Voor leerlingen met

examenreus wordt er, indien nodig, jaarlijks een examentraining verzorgd.

Remedial Teaching

Aan het begin van het schooljaar inventariseert de remedial teacher met de leerlingen, die een dyslexieverklaring hebben, welke ondersteuning ze nodig hebben. De ondersteuning kan variëren

van extra tijd bij toetsen en een andere weging van spelfouten tot een vorm van auditieve ondersteuning. De remedial teacher houdt de ontwikkelingen in de kennis over dyslexie en dyscalculie nauwlettend in de gaten en deelt deze kennis met de docenten.

Hoogbegaafdheid

Leerlingen met hoogbegaafdheid kunnen veel en hebben vaak meer uitdaging nodig dan de gewone lesstof hen kan bieden. Op het Farel College wordt een aantal zgn. Excellentie-programma's geboden, zodat ook zij het beste uit zichzelf kunnen halen.

Verwijsindex

In de regio Amersfoort zijn veel instellingen die zich inzetten voor het welzijn van kinderen. Maar soms weten deze instellingen niet van elkaar wat ze doen. De verwijsindex (VIR) is een informatiesysteem waarin professionals zoals leerkrachten, hulpverleners en begeleiders kunnen aangeven dat zij zich zorgen maken over een jeugdige tot 23 jaar. De Verwijsindex (VIR) zorgt ervoor dat de professionals van elkaar weten wie er betrokken is bij het kind en het gezin. Het gebruik van de VIR zorgt voor vroegtijdige signalering van zorgen bij kinderen en jongeren tot 23 jaar. Ook zorgt de VIR voor overzicht, samenwerking en goede afspraken tussen de verschillende instellingen. Samenwerking

tussen professionals en met ouders is heel belangrijk omdat dan de problemen van een kind of jongere goed kunnen worden begeleid en uiteindelijk verholpen. Sinds 1 januari 2010 is de invoering van een Verwijsindex landelijk verplicht. Indien nodig, meldt het Farel College leerlingen in de Verwijsindex.

Spreekuur leerplichtambtenaar

Drie keer per jaar houdt de leerplichtambtenaar een spreekuur op school. Het doel daarvan is te voorkomen dat er bij een leerling moet worden overgegaan tot een formele verzuimmelding. Voor het spreekuur komen leerlingen in aanmerking die regelmatig verzuimen (of te laat komen), maar waarbij nog geen sprake is van wettelijk verzuim (meer dan 16 uur in een periode van 4 weken) en leerlingen die vaak te laat komen. De school bepaalt welke leerlingen naar dit spreekuur moeten gaan.

Passend Onderwijs

Sinds 1 augustus 2014 is er een nieuw stelsel voor passend onderwijs. Dit verplicht scholen een passende onderwijsplek te bieden aan leerlingen die extra ondersteuning nodig hebben. Kinderen met een handicap of gedragsproblemen hebben recht op een passende onderwijsplek. Dat kan in het

speciaal onderwijs. Of met extra begeleiding op een gewone school. Het Farel College neemt haar verantwoording in deze zal dit blijven doen. Echter, zonder aantallen te kunnen noemen, het moge duidelijk zijn dat er een maximum zit aan de haalbaarheid van het aantal leerlingen in een klas dat extra/bijzondere begeleiding nodig heeft. De intensiteit van de extra/bijzondere begeleiding mag niet tot gevolg hebben dat het onderwijsproces voor de overige leerlingen in het gedrang komt.

Maltha huiswerkbegeleiding

Buiten lestijd kan een leerling deelnemen aan huiswerken studietoetsen. Dit wordt verzorgd door Maltha insCool en vindt plaats op school. Een leerling kan bijvoorbeeld alleen of in een groepje extra instructie krijgen over studiemethodieken. Ook kan onder begeleiding huiswerk worden gemaakt (van maandag tot en met donderdag van 15.15-18.15 uur). Er zijn hieraan wel kosten verbonden. Voor meer informatie, zie www.malthainscool.nl.

Vertrouwenspersoon

Als een leerling of een medewerker te maken krijgt met onacceptabele situaties (zoals agressie) kan dit gemeld worden bij één van

de vertrouwenspersonen. In een gesprek wordt vastgesteld of er een klachtmelding bij de externe vertrouwenspersoon wordt ingediend.

De vertrouwenspersonen op het Farel College zijn mevrouw drs. E. Rijndorp en de heer E. Reinhoudt. Meer informatie hierover vindt u op de website van de Meerwegen scholengroep (www.meerwegen.nl).

Externe vertrouwenspersonen

Mevrouw J.W. Tuininga-Bottema
Essex 15 3831 EL Leusden
T: (033) 707 45 08
E-mail: jwbottema@gmail.com

De heer drs. M.P.J. Beeres
Pastoorakker 10 3871 MP Hoevelaken
T: (033) 257 05 67
E-mail: mpjbeeres@praktijkparklaan.nl

Schoolverpleegkundige

Alle leerlingen uit de tweede klassen hebben een keer per jaar een consult bij de jeugdverpleegkundige van de GGD. Dit korte consult vindt plaats op school en wordt vooraf gegaan door een vragenlijst.

De leerlingen van de vierde klas vullen ook een vragenlijst in. Zij worden uitgenodigd voor een gesprek als de vragenlijst daartoe aanleiding geeft.

Veranderingen Jeugdzorg

Door veranderingen in de Jeugdzorg is er sinds 1 januari jl. ondersteuning door het wijkteam op scholen mogelijk.

Indien nodig neemt het Farel contact op met de contactpersoon van uw wijkteam. Deze persoon kan zorg op verschillende gebieden inzetten, bijvoorbeeld bij problemen op financieel, opvoedkundig of sociaal-medisch gebied.

Ook heeft het Farel de mogelijkheid de deskundigheid in te schakelen van de jeugdarts (GGD), de Leerplichtambtenaar of een medewerker van SOVEE.



→ OP HET FAREL COLLEGE HECHTEN WE VEEL WAARDE AAN HET CONTACT MET DE OUDERS. WE WERKEN IMMERS SAMEN AAN HETZELFDE DOEL: HET WELSLAGEN VAN DE LEERLING.

Daarom stellen we het ook zeer op prijs als u de mentor informeert over zaken die op een of andere manier van invloed kunnen zijn op de schoolprestaties van uw kind. Doe dit bij voorkeur per telefoon of via de mail. Als u dat wenst kan vervolgens een persoonlijke afspraak worden geregeld. Wij staan als school voor u klaar!

Ouderavonden

Op een aantal vaste momenten is er de mogelijkheid voor ouders om persoonlijk contact te hebben met de school. Minstens één keer per jaar is er een algemene ouderavond. Na een plenair gedeelte met algemene informatie over de school gaat men verder in klassenverband. De mentor is hierbij erg belangrijk, want hij/zij vervult op school een centrale rol in de begeleiding van de leerling. Ouders van brugklasleerlingen worden rond het eerste rapport door de mentor uitgenodigd voor een gesprek. Het doel van dit gesprek is het bespreken van de vorderingen en het welzijn van de nieuwe leerlingen.

Docentenspreekuur

Drie maal per jaar is er een docentenspreekuur. U kunt dan de studievorderingen bespreken met de vakdocenten. Iedere docent is dan te spreken, desgewenst in aanwezigheid van de leerling. Dit spreekuur wordt aangekondigd via het Farel Nieuws en staat vermeld in de jaarplanning. Opgeven voor dit spreekuur gaat via Magister.

Rapportage

De leerlingen houden zelf hun cijfers bij, van zowel repetities als schriftelijke overhoringen en andere werken. Daarnaast is het mogelijk de cijfers van uw zoon/dochter te volgen op internet. De leerlingen krijgen hiervoor instructies en een wachtwoord. Ook ouders krijgen instructies en een wachtwoord om toegang te krijgen tot het cijfersysteem. Er wordt alleen nog een eindrapport meegegeven. De andere rapportdata zijn momentopnamen van de stand van zaken. Op vaste momenten bespreekt de mentor de resultaten met de leerling. De docenten en de mentoren letten niet alleen op de cijfers, maar

ook op andere aspecten zoals de overgang van de basisschool naar het Farel College, zelfstandig werken, huiswerkverzorging, motivatie, doorzettingsvermogen, interesse, samenwerken, het aankunnen van steeds grotere leerstofeenheden en de overgang van de basisschool naar het Farel College.

Overgang

Ieder jaar verschijnt in november de brochure Bevorderingsnormen. De brochure wordt aangekondigd in het Farel Nieuws en staat op de website van Farel. Zo weet iedereen waar hij of zij aan toe is. Deze brochure is ook te raadplegen via onze website: www.farel.nl.

Farel Nieuws

Op de eerste vrijdag van de maand verschijnt het Farel Nieuws. Hierin vindt u onder meer aankondigingen van bijzondere activiteiten, decanaatinformatie, uitnodigingen voor ouderavonden etc.

Website

Op onze website (www.farel.nl) treft u alle relevante informatie aan over de school, zoals lesroosters, roosterwijzigingen, datalijst, en het Farel Nieuws. Ouders kunnen via de mail een reminder ontvangen als de nieuwe uitgave van het Farel Nieuws op de site verschijnt.

Ouderraad

De ouderraad is er om een goed evenwicht te vinden tussen de vakbekwaamheid van de school en de betrokkenheid van de ouders bij de opleiding van hun kinderen. De ouderraad onderhoudt contacten met de directie en mag gevraagd en ongevraagd advies geven op alle beleidsterreinen. In de vergaderingen reageren de ouders op ideeën van de schoolleiding en de schoolleiding reageert op ideeën van de ouders. Iedereen die kinderen op school heeft, kan lid worden van de ouderraad. Speciale kennis van de school of van het onderwijs is niet nodig.

Oudergroepen

De oudergroep bestaat uit een afvaardiging van ouders uit de afdeling van een teamleider en dient als klankbord voor de school. Tenminste drie maal per jaar komt de oudergroep bijeen. Het gaat hierbij om uitwisseling van informatie. Vaak staat een bepaald thema centraal.

Medezeggenschap

De medezeggenschapsraad van het Farel College is een zelfstandig orgaan voor inspraak. Deze deelraad bestaat uit een personeelsgeleding en een oudergeleding. In deze medezeggenschapsraad spreken de

ouders van de leerlingen en de leerkrachten over de inhoud en de uitvoering van het onderwijs op het Farel College. Op Meerwegen groepsniveau bestaat één gemeenschappelijke medezeggenschapsraad (GMR). Daarnaast kent iedere vestiging een eigen deelmedezeggenschapsraad (DMR). De GMR houdt zich bezig met zaken die voor de Meerwegen scholengroep als geheel geregeld moeten worden of die voor alle vestigingen van belang zijn. De leden van de GMR worden gekozen uit de deelraden. De samenstelling van alle raden is aan het begin van het cursusjaar te lezen in het Farel Nieuws. Hierin staan ook eventuele vacatures vermeld en de wijze waarop daarin wordt voorzien. De reglementen van de GMR en de deelraden zijn verkrijgbaar bij het secretariaat.



Activiteiten

Op het Farel College vinden we dat je ook buiten de klassikale les veel kunt leren. Daarom worden er diverse activiteiten georganiseerd met aandacht voor een andere verwerking van de leerstof, voor bewustwording en voor groepsvorming. Deze activiteiten vormen een belangrijk onderdeel van het schoolprogramma.

Dagopeningen en vieringen

Ieder eerste lesuur begint met een moment van bezinning: de dagopening. Daarnaast viert het Farel College de feestdagen van het kerkelijk jaar. Deze activiteiten staan in het teken van de betekenis van het evangelie voor ons doen en laten, binnen de school en in de samenleving.

Projecten en themadagen

Veel activiteiten op het Farel College vinden plaats in de vorm van projecten of themadagen. Zo geeft de school voorlichting over zaken als gokverslaving, alcoholgebruik, geweld, drugs en seksualiteit. Daarnaast besteedt de school tijdens speciale themadagen aandacht aan de problemen van een bepaald land of werelddeel. Dit gebeurt door middel van het geven van informatie, het maken van muziek, het nader bestuderen van een cultuur en het houden van acties voor een bepaald ontwikkelingsproject.

Voorlichting en vorming

In de onderbouw krijgen de leerlingen voorlichting

over onderwerpen als internetgebruik, groepsdruk en seksualiteit. Dat doen wij in samenwerking met de stichting Welzin in Amersfoort.

Sport, cultuur en ontspanning

Klassenavonden en feestavonden zorgen voor de broodnodige ontspanning en gezelligheid. Voor alle leerlingen is er tweemaal per jaar een feestavond. Voor de onderbouw worden deze georganiseerd en begeleid door mentoren en schoolleiding. Verder zijn er sporttoernooien, toneelactiviteiten en muziekactiviteiten. In het kader van culturele en kunstzinnige vorming (CKV) hebben leerlingen van klas 1 een dansproject van het Scapinoballet. De leerlingen van klas 2 hebben een ontmoeting met een jeugdschrijver. In klas 3 is er een muziekproject.

De nieuwe brugklasleerlingen ontvangen aan het begin van het schooljaar een schoolpas. De overige leerlingen ontvangen hun nieuwe schoolpas jaarlijks in november. Met deze pas hebben ze toegang tot de door school georganiseerde activiteiten als toneel, disco en film. In het Farel Nieuws wordt aangekondigd voor welke leeftijdsgroep de activiteit is bestemd. Voor alle leerjaren zijn er sportdagen: een binnendag en een buitendag. Ook kunnen leerlingen deelnemen aan interscolaire sporttoernooien. Voor elk leerjaar in de onderbouw is er een activiteit in het kader van CKV. Gedurende de eerste drie schooljaren maken de leerlingen kennis met een aantal facetten van CKV. Regelmatig wordt een musical opgevoerd. Leerlingen uit alle afdelingen

en leerjaren doen hieraan mee. Bij musicals is de productie én uitvoering grotendeels in handen van leerlingen.

Excursies

De excursies die door het Farel College worden georganiseerd, zijn allemaal een belangrijk onderdeel van het onderwijsprogramma. Wij merken ook op het Farel College dat een groeiend aantal ouders, vanwege de economische crisis, moeite heeft om alle schoolkosten te betalen. Daarom is het excursie-aanbod vanaf het schooljaar 2014- 2015 aangepast/versoerd. Er gelden nu de volgende uitgangspunten:

- In een leerjaar kunnen vakgerichte dagexcursies worden georganiseerd.
- Daarnaast is het streven dat elke leerling éénmaal in zijn schoolcarrière een reis naar het buitenland maakt, dit zal plaatsvinden in het vierde leerjaar.
- Voor TL/mavo-3 en havo-4 is afgesproken dat er een kort meerdaags introductiekamp is in de omgeving van Amersfoort.
- Voor TTO-leerlingen geldt daarnaast dat zij in het tweede leerjaar deelnemen aan een uitwisseling met Duitsland/Denemarken.

Brugklas

Voor de brugklassen wordt het jaar begonnen met een introductieweek. Ook gaan zij in het kader van het vak geschiedenis en tekenen op dagexcursie naar Amsterdam/Leiden/Den Haag.

Klas 2

In het kader van de Tweede Wereldoorlog wordt Kamp Amersfoort bezocht door de leerlingen van TL/mavo-2. Leerlingen uit klas havo-2 en vwo-2 gaan voor aardrijkskunde op dagexcursie naar Rotterdam. TTO-leerlingen gaan in het tweede leerjaar op uitwisseling naar Duitsland of Denemarken.

Klas 3

De leerlingen van TL/mavo-3 gaan aan het begin van het schooljaar op een meerdaagse excursie in de omgeving om te werken aan verantwoordelijkheid en respect voor elkaar.

Activiteiten als abseilen en een kompasloop vinden plaats onder deskundige begeleiding. Dit geeft de leerlingen ook de kans om elkaar snel beter te leren kennen.

Klas 4

In de eerste weken van het schooljaar is er een meerdaags kennismakingskamp in de omgeving van Amersfoort. Voor het vak biologie doen de leerlingen in alle vierde klassen een verplichte praktische opdracht in de dierentuin van Amersfoort. Ook is er voor de leerlingen van havo-4 en vwo-4 in het kader van het vak CKV een fietsexcursie in Amersfoort. Voor CKV gaan de leerlingen van havo-4 en vwo-4 een dag naar Amsterdam, waar zij overdag twee musea bezoeken en 's avonds een voorstelling (cabaret, toneel of concert).

Verder kunnen alle leerlingen uit het 4e leerjaar deelnemen aan een buitenlandexcursie. Zo gaan de leerlingen uit TL/MAVO-4 met het vak BSM (bewegen sport en maatschappij) een wintersportreis maken. TTO-leerlingen uit vwo-4 hebben een uitwisseling met leerlingen in Poznan en de TTO-ers uit havo-4 gaan op excursie naar Sevilla. De overige leerlingen kiezen uit het bestaande aanbod. Afgelopen schooljaar konden leerlingen kiezen uit Rome, Fuerte Ventura en Dublin. In al deze reizen staat centraal het kennismaken met de andere cultuur door in contact te komen met leeftijdsgenoten. Voor de thuisblijvers wordt ook een apart programma geregeld.

Klas 5

Voor de havo-5 leerlingen met het vak tekenen is er een excursie die te maken heeft met het examenonderwerp. De leerlingen van vwo-5 gaan voor het vak CKV een dag naar Antwerpen, waar zij een bezoek brengen aan de Beeldentuin, het Museum voor Schone Kunsten en het museum Plantin-Moretus.

Klas 6

Voor de vwo-6 leerlingen met het vak tekenen is er een excursie die gericht is op het examenonderwerp.

Maatschappelijke stages

De overheid heeft besloten om met ingang van het schooljaar 2014 - 2015 de verplichting van de maatschappelijke stage af te schaffen. Daarmee stopt ook de financiering hiervoor. Echter omdat wij het als school van groot belang vinden dat leerlingen op een zinvolle manier ervaringen opdoen in de wereld buiten school, hebben wij een doorstart gemaakt met de maatschappelijke stage. Dat betekent dat het Farel College het maatschappelijke stageproject financieel en organisatorisch zelf draagt.

Ouderbijdrage

Alle geldelijke bijdragen die de school aan ouders vraagt, vallen onder de term 'ouderbijdrage'. De ouderbijdrage heeft het karakter van een vrijwillige bijdrage, met andere woorden de toelating tot de school. Het onderwijs of examens is niet afhankelijk van deze bijdrage. Met de opbrengst van de ouderbijdrage worden veel nuttige en noodzakelijke activiteiten gefinancierd. U kunt daarbij denken aan leer- en hulpmiddelen ICT, bijzondere leerlingbegeleiding en een collectieve ongevallenverzekering, maar ook aan activiteiten zoals excursies. De overheid vergoedt deze activiteiten niet, maar de school en de ouderraad vinden deze zaken wel belangrijk. Voor diverse onderdelen van het lesprogramma kunnen daarom afzonderlijke (vrijwillige) bijdragen worden gevraagd. Wij doen dan ook een dringend beroep op u de ouderbijdrage te betalen. Voor een overzicht van de kosten verwijzen we u naar de tabel op pagina 40/41.

De modelovereenkomst waarmee u wordt verzocht de ouderbijdrage te voldoen, is te vinden op onze website. In deze overeenkomst staat welke activiteiten plaatsvinden en waar de ouderbijdrage aan wordt besteed. Ouders van nieuwe leerlingen wordt verzocht de overeenkomst te ondertekenen en terug te sturen. Met die overeenkomst maakt u de keuze of uw zoon of dochter al dan niet aan alle activiteiten deel te laten nemen en daarvoor ook de bijdrage te zullen betalen.

Aan het begin van ieder schooljaar ontvangt u een overzicht van alle kosten voor het betreffende jaar. We

bieden de mogelijkheid om de rekening in één keer of in drie termijnen te voldoen. Bij betaling in termijnen vragen wij u een machtiging te tekenen. Verderop staan de activiteiten waar de school u een bijdrage voor vraagt.

Sponsoring

De school is hecht geïnteresseerd in de maatschappij en ontvangt sponsoring. U kunt hierbij denken aan bijvoorbeeld T-shirts voor de sportklas. Ons beleid met betrekking tot sponsoring is gebaseerd op het Convenant Sponsoring dat is opgesteld door de Rijksoverheid, de VO-raad en bedrijfsorganisaties.

Verzekeringen en aansprakelijkheid

De school heeft een verzekeringspakket afgesloten, bestaande uit een ongevallenverzekering en een aansprakelijkheidsverzekering. Op grond van de ongevallenverzekering zijn alle betrokkenen bij schoolactiviteiten (leerlingen, personeel, vrijwilligers) verzekerd. De verzekering geeft recht op een vergoeding van medische kosten als gevolg van een ongeval, voor zover deze kosten niet vergoed worden door de eigen ziektekostenverzekering, en een (beperkte) uitkering, indien een ongeval leidt tot blijvende invaliditeit of overlijden. Materiële schade (kapotte bril, fiets etc.) valt niet onder de dekking. Wanneer zich een ongeval voordoet, dienen de ouders of verzorgers dit direct te melden aan de school. De aansprakelijkheidsverzekering biedt zowel de school zelf als zij die ten behoeve van de school actief zijn (bestuursleden, personeel, vrijwilligers) dekking tegen schadeclaims

ten gevolge van onrechtmatig handelen van deze personen. Onrechtmatig handelen van leerlingen wordt niet gedekt door deze verzekering. Wanneer de school schade lijdt door onrechtmatig handelen van een leerling, zullen de ouders daarvoor aansprakelijk worden gesteld.

Stichting Leergeld

Ouders van leerlingen die in Amersfoort wonen en een netto inkomen beneden bijstandsniveau kunnen een verzoek doen bij de Stichting Leergeld voor een financiële ondersteuning ter betaling van de schoolkosten. Meer informatie vindt u op www.leergeldamersfoort.nl.

Tegemoetkoming studiekosten

Ouders met kinderen tot 18 jaar komen in aanmerking voor een tegemoetkoming in de studiekosten. De hoogte van de vergoeding hangt af van het (belastbaar) inkomen van de ouders. Voor de aanvraag van deze tegemoetkoming kunt u het formulier Aanvraag

Tegemoetkoming Ouders 2015/2016 gebruiken. Dit formulier is verkrijgbaar via school of via www.ib-groep.nl. Als u vorig jaar ook een tegemoetkoming heeft ontvangen, dan krijgt u dit formulier automatisch toegestuurd.

Financieel verantwoordelijk

Of een leerling nu meerderjarig is of niet: de school blijft de ouders/verzorgers altijd aanspreken op financiële zaken. De wet bepaalt immers dat ouders

of verzorgers financieel verantwoordelijk blijven voor meerderjarige kinderen van 18, 19 en 20 jaar voor wat betreft de kosten van levensonderhoud en studie.

(Gratis) Schoolboeken

Alle leerlingen die bekostigd regulier voortgezet onderwijs volgen (zoals mavo/TL, havo en vwo), krijgen gratis schoolboeken. Deze regeling geldt dus niet voor VAVO leerlingen. Alle schoolboeken en al het lesmateriaal dat door het schoolbestuur voor een specifiek leerjaar wordt voorgeschreven, worden gratis aangeboden.

Het onderstaande dienen scholen kosteloos aan leerlingen te verstrekken:

- leerboeken
- werkboeken*)
- eigen leermateriaal van de school en bijbehorende cd's en dvd's
- licentiekosten van digitaal leermateriaal (mits verplicht voorgeschreven)

*) Werkboeken worden, net als de tekstboeken, voor een jaar uitgeleend aan een leerling. Voor deze werkboeken geldt dat er niet in geschreven/getekend mag worden. Aan het einde van het schooljaar worden de werkboeken ingeleverd op school.

Deze werkboeken worden het schooljaar erna weer gebruikt. Als werkboeken beschreven en/of beschadigd zijn, worden de kosten om het werkboek te vervangen bij de ouders in rekening gebracht.

Scholen kunnen ouders vragen om een aantal zaken zelf aan te schaffen.

Ook kan de school voor het gebruik hiervan een bedrag vragen via de vrijwillige ouderbijdrage.

Het gaat hierbij om:

- atlas
- Binas voor de exacte vakken
- woordenboeken
- agenda
- rekenmachine
- sportkleding
- gereedschap
- schrift en multomap
- pennen en dergelijke

De Meerwegen scholengroep werkt al jaren naar volle tevredenheid samen met de firma Iddink uit Ede. De schoolboeken worden door ouders/leerlingen zelf besteld op www.iddink.nl. Voor deze boeken wordt een borg gevraagd. De borg wordt na afloop teruggestort mits er goed met de gratis schoolboeken is omgegaan.

Leerlingenpas

Aan het begin van het schooljaar ontvangen alle nieuwe brugklasleerlingen een schoolpas. De overige leerlingen ontvangen hun nieuwe schoolpas jaarlijks in november. Deze pas geldt onder meer als toegangspas voor feesten en andere activiteiten op school.

Reprokosten

Leerlingen kunnen fotokopieën maken in de mediatheek. De kosten bedragen € 0,10 per kopie.

Farel College

De ouderbijdrage is een vrijwillige bijdrage. Wij hebben die bijdrage wel hard nodig voor het aankopen van zaken waarvoor de overheid geen of onvoldoende vergoeding beschikbaar stelt. Wij doen dan ook een dringend beroep op u deze ouderbijdrage te betalen. Op basis van de overheidsvergoeding alleen zijn wij niet in staat het onderwijs op een goede wijze vorm te geven. Uw bijdrage is onmisbaar bij het realiseren van onze onderwijsdoelstellingen en bij het op verantwoorde wijze geven van onderwijs aan uw zoon/dochter/pupil.

BIJLAGE OUDERBIJDRAGE SCHOOLJAAR 2015/2016

ouderbijdrage	1 vmbo/h/v	1 TTO	2vmbo-t	2 h/v	2HTTO	2VTO	3vmbo-t	3 havo	3HTTO	3 vwo	3VTO	4vmbo-t	4 havo	4HTTO	4 vwo	4VTO	5 havo	5HTTO	5 vwo	5VTO	6 vwo	6VTO	
Bestuurskosten en kosten ivm Christelijk karakter	€ 6	€ 6	€ 6	€ 6	€ 6	€ 6	€ 6	€ 6	€ 6	€ 6	€ 6	€ 6	€ 6	€ 6	€ 6	€ 6	€ 6	€ 6	€ 6	€ 6	€ 6	€ 6	
Leer- en hulpmiddelen ICT	€ 20	€ 20	€ 20	€ 20	€ 20	€ 20	€ 20	€ 20	€ 20	€ 20	€ 20	€ 20	€ 20	€ 20	€ 20	€ 20	€ 20	€ 20	€ 20	€ 20	€ 20	€ 20	€ 20
Communicatie bij lesuitval	€ 4	€ 4	€ 4	€ 4	€ 4	€ 4	€ 4	€ 4	€ 4	€ 4	€ 4	€ 4	€ 4	€ 4	€ 4	€ 4	€ 4	€ 4	€ 4	€ 4	€ 4	€ 4	€ 4
Bijzondere leerlingactiviteiten	€ 6	€ 6	€ 6	€ 6	€ 6	€ 6	€ 6	€ 6	€ 6	€ 6	€ 6	€ 6	€ 6	€ 6	€ 6	€ 6	€ 6	€ 6	€ 6	€ 6	€ 6	€ 6	€ 6
Leer- en hulpmiddelen	€ 7	€ 7	€ 7	€ 7	€ 7	€ 7	€ 7	€ 7	€ 7	€ 7	€ 7	€ 7	€ 7	€ 7	€ 7	€ 7	€ 7	€ 7	€ 7	€ 7	€ 7	€ 7	€ 7
Solidariteitsfonds	€ 5	€ 4	€ 4	€ 4	€ 4	€ 4	€ 4	€ 4	€ 4	€ 4	€ 4	€ 4	€ 4	€ 4	€ 4	€ 4	€ 4	€ 4	€ 4	€ 4	€ 4	€ 4	€ 4
Overige (bijvoorbeeld collectieve ongevallenverzekering)	€ 2	€ 2	€ 2	€ 2	€ 2	€ 2	€ 2	€ 2	€ 2	€ 2	€ 2	€ 2	€ 2	€ 2	€ 2	€ 2	€ 2	€ 2	€ 2	€ 2	€ 2	€ 2	€ 2
Diversen	1 vmbo/h/v	1 TTO	2vmbo-t	2 h/v	2HTTO	2VTO	3vmbo-t	3 havo	3HTTO	3 vwo	3VTO	4vmbo-t	4 havo	4HTTO	4 vwo	4VTO	5 havo	5HTTO	5 vwo	5VTO	6 vwo	6VTO	
Borg Kluisleutel 1	€ 10	€ 10																					
Huur kluisje	€ 10	€ 10	€ 10	€ 10	€ 10	€ 10	€ 10	€ 10	€ 10	€ 10	€ 10	€ 10	€ 10	€ 10	€ 10	€ 10	€ 10	€ 10	€ 10	€ 10	€ 10	€ 10	€ 10
Voorlichting Stichting Welzin	€ 7	€ 7	€ 7	€ 7	€ 7	€ 7	€ 7	€ 7	€ 7	€ 7	€ 7												
introductiedagen	€ 15	€ 15	€ 2	€ 2	€ 2	€ 2		€ 6	€ 6	€ 5	€ 5												
mentoractiviteit															€ 10	€ 10							
Slotactiviteit	€ 10	€ 10	€ 10	€ 10	€ 10	€ 10																	
CKV-activiteiten																							
cultuurkaart	€ 12	€ 12	€ 12	€ 12	€ 12	€ 12	€ 12	€ 12	€ 12	€ 12	€ 12	€ 12	€ 12	€ 12	€ 12	€ 12	€ 12	€ 12	€ 12	€ 12	€ 12	€ 12	€ 12
Tekendoos 1	€ 25	€ 25																					
Bijdrage materialen Beeldende vakken	€ -	€ -	€ 2	€ 2	€ 2	€ 2	€ 2	€ 2	€ 2	€ 2	€ 2												
Cito VAS toetsen	€ 9	€ 9	€ 9	€ 9	€ 9	€ 9		€ 9	€ 9	€ 9	€ 9												
Sportdagen	€ 5	€ 5	€ 5	€ 5	€ 5	€ 5	€ 5	€ 5	€ 5	€ 5	€ 5								€ 5	€ 5			
Spaans examenkosten bij (keuze voor examen)									nmb	nmb													
leerlingen met extra vakken							€ 35					€ 35	€ 35	€ 35	€ 35	€ 35	€ 35	€ 35	€ 35	€ 35	€ 35	€ 35	€ 35
ln die deelnemen aan U-talent / les volgen op JCU	25 / 200	25 / 200	25 / 200	25 / 200	25 / 200	25 / 200	25 / 200	25 / 200	25 / 200	25 / 200	25 / 200	25 / 200	25 / 200	25 / 200	25 / 200	25 / 200	25 / 200	25 / 200	25 / 200	25 / 200	25 / 200	25 / 200	25 / 200
TTO		€ 450			€ 450	€ 450			€ 450	€ 450				€ 450	€ 450		€ 375		€ 375		€ 375	€ 375	€ 375
TTO -Uitwisseling					€ 250	€ 250								€ 425	€ 350						(5)		
TTO-examens									€ 217	€ 217										€ 217		€ 217	€ 217
Excursies meerdaags leerjaar 4												(6)	(6)	(6)	(6)	(6)							
kennismakingsdagen outdoor							€ 100						€ 75	€ 75									
Excursies - dag	€ 30	€ 30	€ 4										€ 20	€ 20	€ 20	€ 20							
Excursie dierentuin -biologie 2												€ 12		€ 12	€ 12								
Excursie Maatschappijleer												€ 12	€ 12		€ 12	€ 12							
Excursie tekenen 2												€ 20					€ 20	€ 20			€ 20	€ 20	
Excursie AK 2					€ 30																€ 25	€ 25	
Sportplus (clinics) 3	€ 100		€ 40				€ 60					€ 30											
LO-examen (algemeen) 4												€ 20					€ 50	€ 50			€ 50	€ 50	

1 Deze bijdrage vragen wij ook aan alle nieuwe leerlingen die instromen in hogere klassen.
 2 Alleen voor leerlingen met het betreffende vak in hun pakket.
 3 Klas 1 alleen vmbo-t/h klassen, 3 vmbo-t alleen voor leerlingen die gekozen hebben voor lo+ of art+, de rest betaalt €20,00 voor diverse projecten.

4 LO-examen: afhankelijk van de gekozen onderdelen.
 5 individuele stage buitenland
 6 afhankelijk keuze: 400-700 euro

Kluisjes

Elke leerling op het Farel College huurt een kluisje voor het veilig opbergen van waardevolle spullen. De huurprijs bedraagt € 10,- per jaar. De kluisjes zijn alleen toegankelijk voor de leerlingen en in bijzondere gevallen voor de directie.

Cameratoezicht

Om de veiligheid van mensen en materialen in het gebouw te vergroten hangen er in en rond het schoolgebouw meerdere bewakingscamera's.

Fietsenstalling

Alle leerlingen zetten hun (brom)fiets in de daartoe bestemde stalling. In de stalling is er beperkte camerabewaking. De school is niet aansprakelijk voor schade aan en/of diefstal van (brom)fietsen.

Eten en drinken

In de hal van het Farel College staan automaten waar de leerlingen koffie, frisdrank en versnaperingen kunnen kopen. In de pauzes kunnen leerlingen hiervoor ook bij het loket in de hal terecht. Eten en drinken kunnen contant worden betaald.

Kleding

Uit het oogpunt van respect voor elkaar verwachten wij van leerlingen dat zij kleding dragen die niet als aanstootgevend wordt ervaren. Daarnaast mag het niet zo zijn dat kleding de communicatie

tussen leerlingen onderling en tussen leerlingen en docenten bemoeilijkt.

Internet

In de mediatheek is het mogelijk bronnen te raadplegen via internet. In zowel het schoolgebouw aan de Paladijnenweg als aan de Sweelinckstraat is een draadloos netwerk beschikbaar voor de leerlingen. Tijdens de lessen mag een leerling alleen na toestemming van de docent apparatuur gebruiken om in te loggen op het netwerk. Voor leerlingen geldt dat zij een eigen 'Device' mogen meenemen om te gebruiken op school. U moet dan denken aan een tablet of een laptop.

Uitvallende lesuren

Lesuren kunnen uitvallen door ziekte of in bijzondere gevallen vanwege andere schoolactiviteiten. Indien mogelijk wordt dan het rooster 'in elkaar geschoven' zodat er geen tussenuren zijn voor de leerlingen. Als er toch tussenuren ontstaan, dan wordt voor de eerste en tweede klassen zoveel mogelijk gezorgd voor opvang in een klaslokaal. In principe worden deze uren gebruikt voor rekenonderwijs.

Derde klassen gaan in tussenuren onder toezicht naar de aula of een andere studieruimte. Voor bovenbouwleerlingen wordt een uitvallend lesuur omgezet in een verplicht zelfstandig studie-uur.

Geplande en verwachte roosterwijzigingen staan één dag van te voren vermeld op het publicatiebord in de hal van de school én op de website (www.farel.nl). Onverwachte roosterwijzigingen worden aan het begin van de schooldag bekend gemaakt.



→ DE MEERWEGEN SCHOLENGROEP VERZORGT CHRISTELIJK VOORTGEZET ONDERWIJS IN AMERSFOORT, BUNSCHOTEN EN NIJKERK. ONZE SCHOLEN VERZORGEN EEN BREED ONDERWIJSAANBOD VAN GYMNASIUM TOT EN MET PRAKTIJKONDERWIJS EN HET TAALCENTRUM.

Uitgangspunten

De Meerwegen scholengroep legt in haar onderwijs de nadruk op waarden die direct samenhangen met bijbelse uitgangspunten. Dit vind je niet alleen terug in de dag- en weekopeningen en christelijke vieringen, maar vooral ook in de dagelijkse praktijk. Elke school functioneert als een gemeenschap waarin aandacht voor elkaar en respect voor de ander voorop staat. Dit is vooral merkbaar in de manier waarop wij binnen de Meerwegen scholengroep met elkaar omgaan en maatschappelijke ontwikkelingen met elkaar bespreken.

Organisatie en beleid

De Meerwegen scholengroep valt onder de Stichting voor Protestants Christelijk Voortgezet Onderwijs Eemland (PCVOE). Het college van bestuur van de stichting is eindverantwoordelijk voor het gevoerde beleid op de scholen. Het college is tevens de formele gesprekspartner van de gemeenschappelijke medezeggenschapsraad (GMR) voor alle zaken die de scholengroep betreffen. De raad van toezicht houdt toezicht op het gevoerde beleid van het college van bestuur.

Medezeggenschap

De scholengroep heeft een gemeenschappelijke medezeggenschapsraad (GMR). Elke school kent een eigen deelmedezeggenschapsraad (DMR) die zich bezighoudt met alle zaken die de school betreffen. De GMR houdt zich bezig met zaken die voor de Meerwegen scholengroep als geheel geregeld moeten worden of voor alle scholen van belang zijn.

Internet

Op de website van de school of via www.meerwegen.nl vindt u uitgebreidere informatie over de organisatie van de Meerwegen scholengroep en o.a. financiële zaken als ouderbijdrage en verzekeringen.

Klachtenregeling

Op www.meerwegen.nl kunt u vinden welke stappen genomen kunnen worden wanneer u te maken heeft met problemen of klachten of in geval van een vermoeden van misstanden binnen de organisatie. Ook treft u daar de klachtenregeling aan.

College van bestuur

postadres:
Postbus 194, 3800 AD Amersfoort
bezoekadres:
J.P. Sweelinckstraat 4, Amersfoort
T (033) 479 40 40
F (033) 479 40 44
meerwegen@meerwegen.nl
www.meerwegen.nl
Rabobank 37.78.96.047
KvK 320 89 520

Farel College atheneum, HAVO en vmbo (theoretisch)

Paladijnenweg 101
3813 DC Amersfoort
T (033) 422 90 20
F (033) 472 86 01
farel@farel.nl
www.farel.nl

Farel College Sweelinckstraat

J.P. Sweelinckstraat 4
3816 PB Amersfoort
T (033) 422 90 20

Oostwende College atheneum (1 t/m 3), HAVO (1 t/m 5), vmbo basis, kader en TL/MAVO (1 t/m 4)

Plecht 1
3751 WB Bunschoten
T (033) 299 74 00
F (033) 299 74 10
info@oostwende.nl

12 MEDEWERKERS

→ ONDERWIJZEND EN ONDERWIJSONDERSTEUNEND PERSONEEL



MW. R. ALLEE (ALR)
FRANS
ALLEER@FAREL.NL



MW. F.S. ALLAWAY (AWY)
NATIVE SPEAKER
ALLAWAYF@FAREL.NL



A. APPEL (APL)
DUITS
APPELA@FAREL.NL



MW. J. ARMSTRONG (ATG)
BIOLOGIE, WISKUNDE
ARMSTRONGJ@FAREL.NL



MW. E. BUNDO (BDO)
NEDERLANDS, FRANS
BUNDOE@FAREL.NL



H. VAN DIERMEN- DE GRAAF (DMH)
GODSDIENST
DIERMENH@FAREL.NL



MW. E. DAAMEN (DAN)
FRANS
DAAMENE@FAREL.NL



DHR. B. DIJK (DJK)
ECONOMIE, M&O
DIJKB@FAREL.NL



DHR. K. BAAS (BSK)
GODSDIENST
BAASK@FAREL.NL



DHR. R. BAGHUS (BAG)
HOOFDCONCIËRGE
BAGHUSR@FAREL.NL



MW. F. BARRANCE (BCE)
NEDERLANDS
BARRANCEF@FAREL.NL



DHR. R. VAN DEN BERG (BEG)
NEDERLANDS
BERGR@FAREL.NL



MW. I. VAN DIJK (DKI)
FRANS
DIJKI@FAREL.NL



DHR. K. ELOUAKILI (ELO)
CONCIËRGE
ELOUAKILIK@FAREL.NL



DHR. H. VAN EMPELEN (EMP)
HOOFDCONCIËRGE
EMPELENH@FAREL.NL



DHR. J.M. GARRITSEN (GAN)
WISKUNDE
GARRITSENH@FAREL.NL



DHR. E. VAN BOCKEL ING. (BOC)
NATUURKUNDE
BOCKELE@FAREL.NL



MW. M.A. DEN BOESTERT (BST)
SECRETARIAAT
BOESTERTY@FAREL.NL



DHR. G. BOOT (BTG)
BIOLOGIE, ANW, NLT, SCIENCE
BOOTG@FAREL.NL



MW. M.J.P. BOSSENBROEK (BSB)
ENGELS
BOSSENBROEKM@FAREL.NL



MW. P. GATSMA (GMA)
LICHAMELIJKE OPVOEDING
GATSMAP@FAREL.NL



MW. DRS. H.M. GEERSE MA (GSE)
SPAANS
GEERSEH@FAREL.NL



MW. DRS. B. VAN GEND (GED)
GESCHIEDENIS, MAATSCHAPPIJLEER
COÖRDINATOR EIO
GENDB@FAREL.NL



DHR. DRS. A.R.M. GEURTS (GTS)
AARDRIJKSKUNDE
GEURTSA@FAREL.NL



DHR. DRS. D. BREEDERVELD M. ED (BDV)
WISKUNDE, NATUURKUNDE
COÖRDINATOR BETA-PLUS
BREEDERVELDD@FAREL.NL



HR C. BREIJER (BIR)
WISKUNDE, REKENCOÖRDINATOR
BREIJERC@FAREL.NL



MW. B. VAN DEN BROEK (BRB)
MEDIATHEEK
BROEKB@FAREL.NL



DHR. J.H. BRUGHUIS ING. (BHS)
DIRECTIE-ASSISTENT
BRUGHUISJ@FAREL.NL



MW. M.L. GLAYZER (GZR)
NATIVE SPEAKER
GLAYZERM@FAREL.NL



DRS. R.J. DE GOEDE (GDE)
ENGELS
GOEDER@FAREL.NL



M. DE GRAAF (GRF)
MUZIEK
GRAAFM2@FAREL.NL



MW. DRS. M. DE GRAAF M.ED (GRM)
AFDELINGSLEIDER BRUGKLASSEN, FRANS
GRAAFM@FAREL.NL



HR A. VAN KEULEN (KUN)
GESCHIEDENIS/ECONOMIE
KEULENA@FAREL.NL



MW. J. KLOSOWSKI (KKI)
DUITS
KLOSOWSKIJ@FAREL.NL



DHR. DRS. B. KLOP (KLP)
AARDRIJKSKUNDE, AFDELINGSLEIDER
KLAS 2 EN 3 HAVO EN VWO
KLOPB@FAREL.NL



DHR. M.R.V. KOELMANS (KMA)
LICHAMELIJKE OPVOEDING
KOELMANSM@FAREL.NL



DHR. W. VAN DER GRAAF (GRW)
NEDERLANDS
GRAAFW@FAREL.NL



MW. H. DE GRAAF-VAN DUIJN (GRD)
DAGWACHT
GRAAFH@FAREL.NL



MW M. GRONDMAN (GMM)
LEERLINGENZORG
GRONDMANM@FAREL.NL



MW. E. DE GRUIJL (GRE)
NEDERLANDS
GRUIJLE@FAREL.NL



DHR. R. KOERS (KRS)
GESCHIEDENIS
KOERSR@FAREL.NL



**MW. H.M. KOK-SCHOEMAKER
ING. M.ED (KOK)**
BIOLOGIE, NLT, SCIENCE,
U-TALENT COORDINATOR
KOKH@FAREL.NL



MW. S. KRAGTEN (KTN)
AARDRIJKSKUNDE
KRAGTENS@FAREL.NL



MW. C. KROLIS (KRL)
TECHNIEK, HANDVAARDIGHEID, CKV
KROLISI@FAREL.NL



R. HABRAKEN (HKN)
LO
HABRAKENR@FAREL.NL



**MW. A. VAN DER HART-
VAN DEN BRINK (HRT)**
SECRETARIAAT
HARTA@FAREL.NL



DHR. J. HEUSINKVELD (HVD)
LICHAMELIJKE OPVOEDING
HEUSINKVELDJ@FAREL.NL



HR DRS. K. HOONDEK (HDT)
GESCHIEDENIS, MAATSCHAPPIJLEER
HOONDETK@FAREL.NL



MW. P.VAN DER LAAN (LAN)
ENGELS
LAANP@FAREL.NL



MW. DRS. M. C. L. LAMOREE (LME)
AARDRIJKSKUNDE
LAMOREER@FAREL.NL



J. LANNAGAN (LNN)
ENGELS
LANNAGANJ@FAREL.NL



DHR. DRS. G.A. LEEFTINK (LTK)
GODSDIENST
LEEFTINKG@FAREL.NL



DHR. R. VAN DEN HURK (HRK)
NEDERLANDS
HURKR@FAREL.NL



J. DE JONG (JNG)
NATUURKUNDE
JONGJ@FAREL.NL



R. KELLY (KEY)
SCHEIKUNDE
KELLYR@FAREL.NL



DHR. S.R. KEEGSTRA (KGS)
WISKUNDE, NLT, COÖRDINATOR BETA-PLUS
KEEGSTRAS@FAREL.NL



MW. DRS. S. VAN LEEUWEN (LWN)
ENGELS, DRAMA
LEEUWENS@FAREL.NL



MW T. VAN LEEUWEN - TALEN MSC (TLN)
KWALITEITSMEDEWERKER
LEEUWENTALENT@FAREL.NL



DHR. DRS. T.J. VAN DER LEIJ (LIJ)
RECTOR
LEIJT@FAREL.NL



MW. IR. B. LOBREGT M.ED (LBT)
BIOLOGIE, ANW, NLT
LOBREGTB@FAREL.NL



N. MADURO (MDO)
WISKUNDE
MADURON@FAREL.NL



A. MEILINK (MLK)
BIOLOGIE
MEILINKA@FAREL.NL



MW F. MOURITS (MTS)
BIOLOGIE
MOURITSF@FAREL.NL



MW. H. NAWIJN-KOOPS (NAW)
SECRETARIAAT
NAWIJNH@FAREL.NL



MW. DRS. T. POPMA (PPT)
ENGELS
POPMAT@FAREL.NL



DHR. DRS. S.J. POPMA (PPS)
AFDELINGSLEIDER VWO KLAS 4,5 EN 6
PROJECTLEIDER PLUSKLAS, ENGELS
POPMAS@FAREL.NL



H. DE PRIE (PRH)
NEDERLANDS
PRIEH@FAREL.NL



MW. G. QUADOUT (QUA)
FRANS
QUADOUTG@FAREL.NL



MW. DRS. K.H.B. NIEUWENBURG (NBG)
AFDELINGSLEIDER TL/MAVO 234,
GESCHIEDENIS, MAATSCHAPPIJLEER
NIEUWENBURGK@FAREL.NL



DHR. C. NIEUWSTRATEN (NSN)
TEKENEN, CKV
NIEUWSTRATENC@FAREL.NL



MW. J. NIJENHUIS (NHS)
DUITS
NIJENHUISJ@FAREL.NL



E. NOORTMAN (NTN)
SECRETARIAAT/DAGWACHT/MEDIATHEEK
NOORTMANE@FAREL.NL



DHR. E.W. REINHOUDT (RNH)
WISKUNDE
REINHOUDTE@FAREL.NL



MW. A. RENEMA (RNA)
MUZIEK
RENEMAA@FAREL.NL



MW. DRS. E. RIJNDORP (RND)
FRANS, ZORGCÖÖRDINATOR,
VERTROUWENSPERSOON
RIJNDORPE@FAREL.NL



MW R. RUITENBEEK (RBK)
NEDERLANDS
RUITENBEEKR@FAREL.NL



MW A. OLIJDAM (ODM)
DUITS
OLIJDAMA@FAREL.NL



MW. S. VAN OOSTEROM (OTM)
NEDERLANDS
OOSTEROMS@FAREL.NL



DHR. H.D.W. VAN OSNABRUGGE (OSN)
NATUURKUNDE, SCHEIKUNDE
OSNABRUGGEH@FAREL.NL



DHR. M. PASSCHIER (PAS)
SYSTEEMBEHEER
PASSCHIERM@FAREL.NL



DHR. DRS. E.A. RUITER (RTR)
PLV. RECTOR, AARDRIJKSKUNDE
RUITERE@FAREL.NL



MW. B. RUITER-HELGERING (RHT)
SCHOONMAAK
RUITERB@FAREL.NL



DHR. DRS. M. SCHURINK (SRK)
GESCHIEDENIS
SCHURINKM@FAREL.NL



DHR. J.J. SIJL VDM.B.ED (SJJ)
DUITS, GODSDIENST
SIJLJ@FAREL.NL



DHR. DRS. W. PATHUIS (PTS)
WISKUNDE
PATHUISW@FAREL.NL



HR K. VAN DER PIJL (PJL)
ECONOMIE
PIJLK@FAREL.NL



HR C. VAN DE POL (POL)
DIGITAAL ONDERWIJS ASSISTENT
POLC@FAREL.NL



HR L.POL (PLL)
LICHAMELJKE OEFENING
POLL@FAREL.NL



MW J.B. SIJL (SLJ)
REMEDIAL TEACHING, MSEN
SIJLJB@FAREL.NL



MW. M. SIMON (SMN)
TEKENEN, ACD, CKV,
CULTUURCOÖRDINATOR
SIMONM@FAREL.NL



MW.V. SIMON (SMV)
WISKUNDE
SIMONV@FAREL.NL



DHR R. SMITMAN ING M.ED (SIN)
NATUURKUNDE, SCHEIKUNDE
SMITMANR@FAREL.NL



MW. J.S. SPRANG MSC / MED (SPN)
ECONOMIE, M&O
SPRANGJ@FAREL.NL



MW. S. VAN STAVEREN (SVN)
BIOLOGIE
STAVERENS@FAREL.NL



MW. F. STELLINGWERF (STF)
HOOFD MEDIATHEEK
STELLINGWERFF@FAREL.NL



HR M. TER STEEGE (SGE)
NATUURKUNDE/SCEIKUNDE
STEEGEM@FAREL.NL



DHR. J. VREEKAMP (VKP)
ECONOMIE
VREEKAMPJ@FAREL.NL



C. DE VRIES (VRC)
ENGELS
VRIESC@FAREL



MW. A.B.M. WAGTER (WGA)
BIOLOGIE, GESCHIEDENIS
WAGTERA@FAREL.NL



DHR. R. VAN DER WATT (WTT)
GESCHIEDENIS, MAATSCHAPPIJLEER,
ENGELS EN CKV
WATTR@FAREL.NL



HR T. SNELTING (SLG)
AARDRIJKSKUNDE / GESCHIEDENIS
SNELTINGT@FAREL.NL



D. STELLINGWERF (SGF)
NEDERLANDS
STELLINGWERFD@FAREL.NL



MW. C. VAN DER STELT (STC)
PR-MEDEWERKER
STELTC@FAREL.NL



MW. I. VAN STRAATEN (SNI)
ENGELS
STRAATENI@FAREL.NL



MW. J. WELGRAVEN MA (WVN)
ENGELS
WELGRAVENJ@FAREL.NL



MW. D. VAN WELY (WED)
ENGELS
WELYD@FAREL.NL



DHR. E. WESTERHOF (WHF)
NEDERLANDS
WESTERHOFE@FAREL.NL



MW. A. WEVERS M.SC. (WVS)
WISKUNDE, NEDERLANDS
WEVERSA@FAREL.NL



MW. C. TJEERDSMA (TJE)
TEXTIELE WERKVORMEN, TEKENEN
TJEERDSMAI@FAREL.NL



DHR. S. TOLSMAS (TOL)
INFORMATICA, SCIENCE, DECAAN
TOLSMAS@FAREL.NL



MW. L. TROOST (TRO)
TOA NATUURKUNDE/SCEIKUNDE
TROOSTL@FAREL.NL



DHR. R. URBACH (URB)
CONCIERGE
URBACHR@FAREL.NL



DHR. H. WIELDRAAIJER (WIE)
GESCHIEDENIS, MAATSCHAPPIJLEER,
AFDELINGSLEIDER HAVO 4 EN 5
WIELDRAAIJERH@FAREL.NL



DHR. H. VAN WIJK (WYK)
TOA BIOLOGIE/NLT
WIJKH@FAREL.NL



DHR. P. VAN WIJK (WKP)
SYSTEEMBEHEERDER
WIJKP@FAREL.NL



MW. L. WIJMA (WMA)
TEKENEN
WIJMAL@FAREL.NL



MW. M. VRAKKING (VKG)
TEKENEN / HANDVAARDIGHEID
VRAKKINGM@FAREL.NL



E. VERDOUWE (VDW)
ROOSTERMAKER
VERDOUWE@FAREL.NL



MW. C. VESTER M.ED(VES)
TEKENEN, CKV
VESTERC@FAREL.NL



DHR. L. VISSCHER (VCR)
WISKUNDE
VISSCHERL@FAREL.NL



DHR. R.F. WINTER (WIN)
LESASSISTENT
WINTERR@FAREL.NL



DHR. J. WINTON (WTN)
ENGELS
WINTONJ@FAREL.NL



MW. H. DE WIT (WIT)
DUITS, CKV
WITH@FAREL.NL



MW. DR.S. R. WUBBEN (WBN)
FRANS
WUBBENR@FAREL.NL



MW. B. ZAAT (ZAB)
DAGWACHT
ZAATB@FAREL.NL



SCHOOL GIDS 15/16



Farel College
Meerwegen scholengroep

FAREL COLLEGE
PALADIJNENWEG 101
3813 DC AMERSFOORT
T (033) 422 90 20
F (033) 472 86 01
FAREL@FAREL.NL
WWW.FAREL.NL

ZIEKMELDINGEN:
(033) 422 90 36
(DAGWACHT)

