



# FRANCE ACTIVE MPA - OCCITANIE EN mouvement

ACCOMPAGNER • INVESTIR • AGIR

RAPPORT  
D'ENGAGEMENT  
2021 - 2022

**FRANCE ACTIVE**  
Les entrepreneurs engagés  
MPA-OCCITANIE



# FAIRE MOUVEMENT ENSEMBLE

## Jean-Louis Ribes

Président de France Active MPA-Occitanie

La crise sanitaire a de nouveau marqué notre activité en 2021.

Nous avons su répondre à l'urgence en apportant de nombreuses solutions aux entreprises et associations les plus en danger. Nous avons agi aux côtés des entreprises en faisant évoluer nos délais de remboursement, en leur apportant des aides dédiées, en créant de nouveaux instruments de relance.

Nous avons adapté nos programmes d'accompagnement aux réalités nouvelles, nous avons mis en place un programme dédié aux associations en difficulté. Nous avons permis à de nombreuses structures de l'ESS de se relancer ou se développer en renforçant leur modèle économique.

Ces réponses à une situation exceptionnelle n'ont cependant pas bridé notre engagement pour accompagner le déploiement de nouvelles initiatives ou le développement de projets structurants.

En répondant au programme Insertion par le Travail Indépendant, nous avons développé toute la dimension de conseil et d'accompagnement de notre Pacte Création.

Nous avons consolidé le programme POLLEN d'accélérateur d'impacts positifs.

Nous avons également élargi nos formations destinées aux entrepreneurs engagés.

Nous avons accueilli de nouveaux projets innovants au sein de Première Brique, animé le concours « Innovation Sociale et Alimentation » de la Haute-Garonne, créé un programme d'implantation territoriale pour les entreprises de l'ESS.

Nous avons créé deux nouveaux instruments financiers dédiés à l'agriculture et au secteur culturel.

Avec un point commun pour toutes nos interventions : faire de l'entrepreneuriat un levier de transformation sociale.

En 2021, nos actions de financements, de conseil et d'accompagnement ont concerné 731 entreprises, soit 4549 emplois créés ou consolidés, mobilisant 11.9 millions d'engagement financiers solidaires. Merci aux salarié.e.s aux bénévoles et à tous nos partenaires qui agissent avec nous en faveur de ces entrepreneurs engagés.

# POUR UN ENTREPRENEURIAT solidaire et inclusif

En 2021, notre Association Territoriale a su accompagner les entrepreneurs les plus fragiles comme ceux qui placent l'utilité sociale au cœur de leur projet. Nous avons su protéger ceux en phase de création et soutenir les projets les plus engagés quel que soit leur phase de vie.



## S'INVESTIR POUR DES ENTREPRISES ENGAGÉES ET PÉRENNES

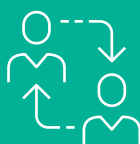
- Donner les moyens d'agir aux entrepreneurs engagés : accès au crédit bancaire, garantie bancaire, prêt solidaire, investissement, fond d'amorçage
- Accompagner les entrepreneurs dans leur campagne de financement participatif
- Former et accompagner les dirigeants de l'ESS dans leur stratégie financière
- Conseiller et accompagner à tous les stades de vie des projets



**508 M€**  
mobilisés



**66 000**  
emplois créés  
ou consolidés



**39 000**  
entrepreneurs  
accompagnés



CHIFFRES ESSENTIELS  
**NATIONAUX 2021**

## SOUTENIR LES ENTREPRENEURS DE L'ECONOMIE SOCIALE ET SOLIDAIRE

- Animer les dynamiques territoriales et faire émerger des solutions durables et de proximité
- Accompagner et financer les stades d'émergence de projets
- Accompagner et financer le développement et le changement d'échelle
- Accompagner et financer le rebond et les difficultés



CHIFFRES ESSENTIELS  
**FRANCE ACTIVE  
MIDI-PYRÉNÉES  
OCCITANIE**



**12M€**  
mobilisés



**4777**  
emplois créés  
ou consolidés



**755**  
entrepreneurs  
accompagnés





# PROTÉGER

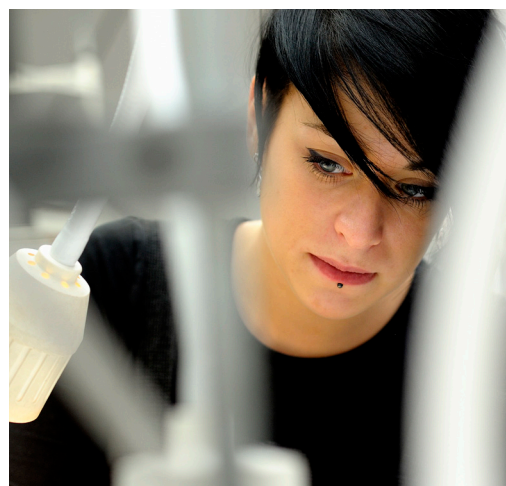
## LES ENTREPRENEURS LES PLUS FRAGILES



**9,9M€**  
de prêts  
bancaires garantis



**55%**  
des projets de création  
d'entreprise sont conduits par  
des femmes



## Accompagner et financer les plus fragiles avec Accès +

Les créateurs d'entreprise qui sont les plus éloignés du marché du travail de par leur situation personnelle, voici la cible de la nouvelle offre d'accompagnement et de financement à la création d'entreprise porté par France Active, dans le cadre du dispositif « Accès + ».

Demandeurs d'emploi longue durée, bénéficiaires de minima sociaux, personnes en situation de handicap...

Ces publics bénéficient d'un parcours renforcé. Et cela autour de 3 axes : des ateliers de pédagogie financière (comment piloter sa trésorerie ? comment parler avec sa banque ?), des webinaires sur la protection et sur la sécurisation du dirigeant ainsi que sur la sensibilisation au numérique.

Accès + s'adresse particulièrement aux jeunes de 18 à 30 ans, qui peuvent bénéficier en plus d'une prime de 3000 euros.

« L'objectif est vraiment de constituer le capital de départ et de faire effet levier sur d'autres financements » précise Marianne Laval en charge du dispositif au sein de France Active MPA-Occitanie.

Lancé en 2021, le dispositif monte en puissance en 2022.



### ENTREPRENEURE

**Biba Bellamy,**  
**Fondatrice de Mabiba Création**  
**(Tarn-et-Garonne)**

«Cela m'a semblé compliqué, aucune banque n'a voulu m'accorder de prêt, sans garantie solide. L'accompagnement de France Active MPA-Occitanie m'a beaucoup aidé.»

Mabiba est une entreprise de mode, qui confectionne et commercialise des vêtements et accessoires. Grâce au dispositif Accès +, elle a obtenu un crédit bancaire et a bénéficié d'un accompagnement pour la renforcer dans son projet.

## Soutenir les associations en difficulté avec Prevo'Asso



Pas facile de mettre en œuvre une stratégie de sortie de crise pour les associations connaissant des difficultés financières. C'est face à ce constat que le dispositif Prevo'Asso (financé par la Région Occitanie et coporté par France Active - MPA Occitanie et le Mouvement Associatif Occitanie) a été créé.

**Les conditions ?** Être une structure employeuse, domiciliée en Occitanie et connaître des difficultés de trésorerie. Il s'agit bien d'accompagner en urgence (puis dans la durée, en fonction des besoins). « Nous cherchons à évaluer la situation de façon globale et objective » explique Karine Roux, en charge du programme chez France Active MPA-Occitanie « il s'agit d'impliquer les parties-prenantes, mettre en place une stratégie de sortie de crise, mobiliser des dispositifs juridiques et financiers existants, mais aussi de savoir comment parler de la situation et penser une communication de crise. »

En bref : l'objectif est de retrouver de la capacité d'agir face à une situation délicate afin de pouvoir sortir de l'isolement. Et cela porte ses fruits.

En 2021, 51 structures ont été accueillies. 90 emplois ont été consolidés.

### FOCUS

#### Urgence ESS

En 2021, afin de venir en aide aux petites entreprises de l'ESS, France Active, dans le cadre du dispositif UrgenceESS que lui a confié le secrétariat d'Etat à l'ESS a déployé 30M€ de primes sur l'ensemble du territoire national.

En Occitanie, ce sont 500 structures qui en ont bénéficié dont près de 300 sur l'Ouest de la région avec un engagement de près de 2M€ de primes d'un montant de 5000 à 8000 €.

Ces primes ont été engagées lors de 20 comités d'engagement qui se sont tenus entre les mois de mars et août avec la présentation de presque 400 demandes complètes (sur plus de 1 000 sollicitations au total sur la période).



**30 M€**

de primes versées  
par le réseau national France  
Active  
aux petites  
structures de l'ESS

# OUTILLER L'ENTREPRENEURIAT DES FEMMES

L'action de France Active en faveur des femmes les plus éloignées des financements bancaires se traduit par un taux de 55% de créatrices financées au démarrage de leur projet.

Cette action est rendue possible, entre autres, par la «Garantie EGALITE Femmes», un outil qui facilite l'accès au crédit bancaire de façon renforcé pour les entrepreneures.

Chaque jour, les équipes de France Active accompagnent des femmes dans leur projet.



Séverine Foligné,  
Responsable de  
L'Espace Couture  
(Haute Garonne)

## ZOOM PROJET INSPIRANT : UN ESPACE COUTURE MUTUALISÉ À LA REYNERIE

C'est au milieu des tissus colorés et de machines à coudre, que L'Espace Couture s'est installé en décembre 2021, place Abbal dans le quartier Reynerie à Toulouse (31).

Pour la création de son espace couture Séverine Foligné a répondu à l'appel à porteur de projet lancé par «La Fabrique à Initiatives» qui identifie les besoins des territoires pour les transformer en solutions collectives. L'Espace Couture est un espace de coworking ayant pour but de lier les entrepreneures souhaitant mettre à profit leur créativité, créer du réseau et ainsi consolider leur emploi.



Chaque année la Fabrique à Initiatives portée par France Active MPA-Occitanie détecte les besoins des territoires et invente des solutions entrepreneuriales.

## #ADMINISTRATRICE ENGAGÉE PORTRAIT DE MARIE CHRISTINE PONS

Originaire de Gaillac (Tarn, près d'Albi), âgée de 68 ans, Marie-Christine Pons est engagée dans l'Économie Sociale et Solidaire depuis toujours. Elle a d'abord axé son parcours sur l'amélioration des conditions de travail avec la création de la Scop Geract (Groupe d'études et de réalisations pour l'amélioration des conditions de travail), spécialisée en ergonomie.

Elle a ensuite entamé un nouveau combat, celui de la promotion de l'entrepreneuriat coopératif au féminin, qui l'amènera à créer, avec trois autres femmes, une nouvelle Scop : La Maison de l'Initiative à Toulouse, deuxième coopérative d'activités et d'emploi (CAE) créée en France en 1999. Au départ, cette CAE accueille prioritairement les femmes issues des quartiers populaires toulousains et les aide à développer un projet économique. Le statut d'entrepreneuse-salariée leur offre la possibilité de développer leur activité tout en conservant leurs droits sociaux.

En 2000, six ans après la création de la Maison de l'Initiative, Marie-Christine Pons est élue Présidente de Les Scop Occitanie Pyrénées.

*« De mon mandat, je retiens une part de fierté pour avoir été la première femme présidente d'une UR en France. J'ai également le sentiment de ne pas m'être bagarrée pour rien. Aujourd'hui, l'innovation sociale est au cœur des projets entrepreneuriaux. Par exemple, les SCIC représentent 20% des Sociétés coopératives en France.*

Mais ce parcours déjà très riche lui a paru loin d'être terminé. On est engagée ou on ne l'est pas...

Aujourd'hui, Marie-Christine Pons manifeste son engagement de manière toujours aussi pugnace et joyeuse. Par exemple en représentant l'Association au Conseil d'Administration de France Active Airdie

Occitanie et au Conseil d'Administration de rEss'ources, association partenaire dans le Tarn. Elle a largement œuvré à la création et au développement du « Fonds Investir Solidaire en Occitanie » (ISO, voir p.8) Elle se mobilise volontiers sur des chantiers de travail aux côtés des salarié.e.s comme celui de la dynamisation du bénévolat ou l'organisation d'un parcours contre les violences sexistes et sexuelles.

Elle amène sa vision et son expertise d'ancienne dirigeante de l'ESS, d'ancienne élue au sein de nos instances.

*«Pour s'engager bénévolement, il faut une logique de plaisir : intellectuel, personnel, de militance... Tant que je trouve plaisir, et que ce plaisir me paraît utile aux autres.»*

conclut-elle.

## LE FIA : DU «SUR-MESURE» POUR LES INSTALLATIONS AGRICOLES PROGRESSIVES

### ZOOM SUR L'OUTIL

Le FIA (Financement à l'Initiative Agri-rurale) est un prêt d'honneur pour les personnes qui s'installent en agriculture de façon progressive et dont le projet ne peut pas encore être présenté à une banque

Il vise à financer les premiers investissements et les premiers besoins en trésorerie et permet de démarrer son activité en limitant le recours à son épargne personnelle ou à des prêts familiaux, tout en apprenant à gérer un premier emprunt.

A taux zéro et sans garantie, le montant du FIA est compris entre 1000 et 8000 euros, sa durée maximale est de 5 ans, avec des possibilités de différés (jusqu'à 2 ans) et de restructuration en cas de besoin.

Inspiré du FIA proposé depuis longtemps par France Active - Airdie sur l'Est de la région, il est proposé par France Active MPA sur l'Ouest depuis janvier 2022.



### FOCUS PROJET

#### Belles à Croquer (Ariège)

Belles à Croquer c'est le projet de production de fleurs comestibles en agriculture biologique imaginé et fondé par Célia Munoz. Cette jeune entreprise au concept innovant et original est, implantée à Ercé, en Ariège produit et vend des fleurs comestibles afin d'apporter une touche d'originalité dans les plats et de raviver les papilles.

L'exploitation comprend 2 ateliers principaux, dont la partie pépinière et de production. Soucieuse de l'environnement, elle utilise des matériaux entièrement recyclables comme des barquettes compostables ou bien encore des petits sachets en résidus de patate compostable, pour la vente des fleurs aux clients.

## LE DLA : MODE D'EMPLOI

Le Dispositif Local d'Accompagnement (DLA) est un outil gratuit et sur mesure au service des structures d'utilité sociale pour venir consolider et développer leurs activités et leurs emplois.

Premier dispositif d'accompagnement de l'économie sociale et solidaire (ESS) en France, présent sur l'ensemble du territoire national et pilotés par l'Etat et la Banque des Territoires, les DLA agissent au plus près des territoires.

Ils accompagnent principalement les associations mais depuis la loi relative ESS de 2014, le DLA s'adresse également aux Scop, aux Scic et aux entreprises agréées ESUS.

En Occitanie, France Active MPA Occitanie, anime et gère 3 DLA sur les départements du Tarn et Garonne, des Hautes-Pyrénées et de la Haute-Garonne.

En partenariat avec les DEETS, les SDJES, les différentes collectivités (Conseils départementaux, Ville de Toulouse, Toulouse Métropole, Communauté d'agglomération du Grand Montauban, Ville de Moissac, Communauté d'Agglomération Tarbes-Lourdes-Pyrénées), les PETR (Pays Tolosan, Pays Midi-Quercy),

les CAF de la Haute-Garonne et des Hautes-Pyrénées et tous les autres acteurs de terrain comme le Pôle Emploi, les acteurs de l'accompagnement locaux, France Active MPA Occitanie anime des comités d'appui permettant d'étudier les demandes d'accompagnements et d'ajuster les plans d'accompagnements répondant aux besoins des structures.

Les principaux secteurs accompagnés sont le domaine de la culture, le secteur de l'insertion par l'activité économique, le secteur de l'environnement et de l'alimentation durable, les structures d'accueil des jeunes enfants, l'animation sociale et le médicosocial, enfin, le secteur sportif

L'accompagnement par le DLA se fait au fil de l'eau, s'inscrit dans la durée (bilan à chaud, suivi dans les 18 mois maximum) et organise une mise en réseau avec toutes les ressources disponibles sur le territoire.



### EN 2021

**202 structures** ont été accompagnées sur les **3 départements** par une **équipe de 8 personnes** et des partenaires

Les principales thématiques d'accompagnement sont :

- le projet associatif et la stratégie
- la gouvernance et l'organisation interne
- les outils de gestion et de pilotage économique et financier
- la stratégie de communication

# INVESTIR POUR LES ENTREPRENEURS LES PLUS ENGAGÉS

Parce que nous croyons que l'entrepreneuriat répond aux défis sociaux et écologiques, nous accompagnons les entreprises d'utilité sociale et développons une politique de financement adaptée aux entrepreneurs les plus engagés. Notre soutien s'accroît en fonction de la capacité de l'entrepreneur à développer un projet qui place l'utilité sociale au cœur de son modèle. De l'accompagnement à l'investissement, notre approche est résolument solidaire.





## INVESTIR SOLIDAIRE EN OCCITANIE

Avec le soutien de la Région Occitanie et la Banque des Territoires, en partenariat avec l'URSCOP, lés, France Active Airdie - Occitanie, et l'Association Nationale France Active, le programme « Investir Solidaire en Occitanie » (ISO) repose sur des objectifs partagés par les acteurs du territoire :

- dynamiser les investissements solidaires dans les territoires ;
- répondre à des besoins de financement mal couverts
- renforcer les fonds propres et financement du haut de bilan des structures de l'Economie Sociale et Solidaire.

Mis en place en juin 2021, ce programme, premier du genre en France, doté d'une enveloppe de

8 millions d'euros , permet, par des financements patients, d'accompagner le développement et le changement d'échelle d'entreprises ou associations à forts impacts sociaux, sociétaux et environnementaux.

Le programme vise des structures de l'ESS (SCOP, SCIC, entreprises ESUS, associations), ayant des besoins d'investissement en haut de bilan compris entre 50 et 200KE dont les spécificités ne permettent pas l'accès à des ressources de haut de bilan « classiques » : primauté de l'utilité sociale sur le rendement financier pur, modèles économiques hybrides, gouvernance démocratique, etc.

Afin de proposer un projet ambitieux pour le territoire, le

collectif de partenaires ISO a également identifié des axes d'investissement privilégiés : la cohésion territoriale, la transition écologique et l'appui à une société inclusive. Ces axes ont été choisis afin de découpler les impacts positifs par la promotion d'un entrepreneuriat engagé. Ces axes ne sont bien entendu pas exclusifs et pourront être complétés par d'autres selon les problématiques sociétales et les solutions développées pour y répondre au mieux.



## LE PRET DE RELANCE SOLIDAIRE

Depuis 2020, France Active MPA Occitanie déploie le «Prêt Relève solidaire» avec l'appui de la Régio, de la Banque des Territoires et de partenaires privés. Il permet de soutenir la trésorerie des entreprises pour surmonter les impacts de la crise, Avec plus de 27 structures soutenues et plus de 1 million d'euros engagés, cet outil a permis de pouvoir pérenniser plus de 500 emplois.

Au-delà de l'enjeu essentiel de préservation des emplois, auquel il a pu répondre, l'impact social incarne dans la diversité des secteurs et des situations concernées.

Nous retrouvons notamment des secteurs d'activités tels que l'insertion, la culture, le secteur agricole, la transformation de produits alimentaires, l'artisanat, l'éducation populaire, la formation, le tourisme social, la petite enfance...

Enfin l'impact sur le territoire met en évidence un déploiement de nos interventions. En effet, 12 structures ont été soutenues en Haute Garonne (dont 9 à Toulouse) et 15 sur les autres territoires d'intervention de France Active MPA Occitanie, équilibrant ainsi notre impact sur le plan territorial.

## ACCOMPAGNER LA TRANSFORMATION SOCIETALE AVEC POLLEN



Dans un pays secoué par des crises successives et les urgences sociales et environnementales qui en découlent, les acteurs de l'Economie Sociale et Solidaire ont un rôle déterminant à jouer pour transformer la société et pour apporter des solutions concrètes. La question des enjeux sociaux, environnementaux et territoriaux fait partie intégrante des actions des entrepreneurs engagés. Ils s'engagent en faveur de l'emploi, en réponse aux besoins des territoires, ils apportent des solutions pour répondre aux défis environnementaux et sociaux et dans des formes d'entreprise à la gouvernance partagée.

*Parce que nous savons que les périodes de développement bouleversent en profondeur les organisations, les projets, les modèles économiques ;  
Parce que nous savons que ces périodes de transitions représentent de réels défis pour les dirigeant.es ;  
Parce que nous savons que les besoins de financements sont difficiles à couvrir pour les structures de l'ESS ;*

France Active MPA Occitanie souhaite leur donner les moyens d'aller plus loin et d'accélérer leurs impacts positifs en créant le programme Pollen pour accompagner les structures de l'ESS dans leurs phases d'évolution et de développement.

Le programme Pollen a pour objectif de répondre aux besoins d'accompagnement et de financement spécifiques des structures de l'ESS qui se développent avec :

- Un accueil au fil de l'eau, tout au long de l'année ;
- Un accompagnement stratégique sur mesure et dans la durée (12 à 18 mois) ;
- La mobilisation d'expertises ciblées ;
- Un accompagnement à la stratégie financière et à la levée de fonds
- Du financement patient.

Initié en 2020, le programme Pollen a vocation à accompagner 6 à 8 structures par an sur le territoire Occitanie Ouest. 3 structures ont été accompagnées en 2021, avec pour axe de transformation l'emploi, la mobilité, l'insertion et le développement durable.

### LE PRS EN CHIFFRES



27

structures soutenues



1M€

engagé



500

emplois pérennisés

## LE FINANCEMENT DES CREATIONS DANS LE SECTEUR DU SPECTACLE VIVANT

Entretien avec Emilie Losse, chargée d'accompagnement  
chez France Active MPA Occitanie

Comment est né ce projet d'accompagnement spécifique des compagnies de spectacle vivant en Haute Garonne ?

En 2018, le Dispositif Local d'Accompagnement (DLA) de la Haute Garonne est interpellé par le pôle emploi spectacle pour travailler sur les problématiques liées à la pérennisation des emplois de chargés de diffusion dans les compagnies de spectacle vivant. Constat est fait que ces emplois sont souvent difficiles à pourvoir, qu'ils font l'objet d'un fort turnover dans les compagnies. Le secteur culturel, et plus particulièrement les compagnies du spectacle vivant sont nombreuses à solliciter le DLA pour les accompagner dans la consolidation et structuration de leur projet (2ème secteur accompagné par le DLA 31) Dans ce contexte, nous avons souhaité mener une réflexion plus large sur la stratégie de diffusion.

Comment avez-vous répondu à ces constats, quelles ont été vos étapes de réflexion ?

Afin de mieux cerner les besoins et travailler sur une problématique plus large liée aux modèles économiques des compagnies de spectacle vivant, une diversité d'acteurs a été interrogé pour travailler sur un futur plan d'accompagnement : la DRAC, la Ville de Toulouse, la Région, le Pôle Emploi, Playtime (Bureau de production et d'accompagnement de projets artistiques et hybrides), le CNC, Occitanie en scène, le groupement d'employeurs OPEP, Opale, le centre de ressources DLA pour le secteur de la Culture.

A la suite de cette phase d'enquête, le constat suivant est posé : les problématiques liées à la diffusion dans les compagnies sont interdépendantes des phases de développement et de rayonnement des structures. Les petites structures avec un rayonnement restreint auront plus de 50% de subvention et 20% de vente de spectacles. Et lorsqu'une structure dépasse un certain seuil de notoriété il élargira sa zone de diffusion et la part des ventes deviendra prépondérante dans ses ressources. La diffusion des créations peut-être ainsi être perçue par les compagnies comme un remède à leurs difficultés de développement. Cependant celles-ci n'ont pas toujours conscience de la nécessité de travailler globalement la diffusion, en structurant d'autres aspects connexes tels que la répartition des fonctions dans l'association, le projet associatif mais aussi la présentation du projet artistique de compagnie, etc. La diffusion est en effet imbriquée dans la filière de production du spectacle vivant et en constitue l'une des étapes : travailler sur la diffusion (source de valorisation monétaire pour toute la filière) nécessite bien souvent d'interroger les autres étapes : conception – production – distribution – diffusion - appropriation



Comment avez-vous donc conçu l'accompagnement spécifique à ce secteur ?

Fort de ces constats, c'est autour d'un comité de pilotage composé des partenaires institutionnels qu'il a été proposé un programme expérimental d'accompagnement autour de 5 compagnies de spectacles vivant identifiées comme ayant un fort potentiel de diffusion mais qui doivent passer un cap pour le développement de leur projet. Cet accompagnement s'est déroulé en plusieurs phases : diagnostic des compagnies, accompagnement à l'analyse des modèles socio-économiques, intervention d'Occitanie en scène sur la stratégie de diffusion, accompagnement au projet et à la structuration interne.

D'autres actions ont été inventées pour répondre aux problématiques spécifiques de ces structures de la création artistique ?

En parallèle de la démarche un second enjeu nous à amener à mobiliser les partenaires et les experts du financement. D'une part, les aides institutionnelles souvent tournées sur la création amènent les compagnies à se lancer dans de nombreuses créations sans réflexion sur leur durée de diffusion. Les spectacles sont pour beaucoup joués 1 à deux fois avant de sortir des répertoires. De plus ces dernières sont souvent amenées à financer les créations sur fonds propres, sans logique d'investissement et/ou d'amortissement pouvant entrainer des cycles irréguliers de leur modèle économique (selon les années de création ou de diffusion) et des difficultés de trésorerie chroniques. C'est dans ce cadre qu'il a été proposé de travailler sur de nouveaux modèles de financements des créations.

Ce travail s'est déroulé en plusieurs phases afin de repérer les enjeux, les leviers mais également les freins à ce nouveau mode de financement. L'aboutissement de cette réflexion a mené à la création d'un fond de réserve permettant de financer « le reste à charge des créations » des compagnies à travers un prêt à taux 0, remboursable « en cas de succès ». Cet outil financier vient compléter la palette de produits de France Active MPA Occitanie en terme de financement et d'accompagnement. Cet outil innovant en Occitanie vient renforcer la capacité de notre association à venir projet de donner les moyens d'agir aux entrepreneurs engagés.



**Marie Boillot et Fabien Estivals**  
Fondateurs

## ZOOM PROJET ENGAGÉ : MA BIBLIOTHEQUE D'OBJETS

Ma Bibliothèque d'Objets, projet incubé au sein de Première Brique, entre janvier 2021 et juin 2022, propose l'emprunt d'objets quotidiens (bricolage, cuisine, sport, voyage...) afin de réduire l'impact environnemental et ainsi valoriser la montée en compétences et l'apprentissage.

A travers ce projet engagé, Fabien Estivals et Marie Boillot, veulent révolutionner les méthodes de consommation et de production en valorisant l'économie de la fonctionnalité et du partage.

Ce projet se positionne en tiers de confiance, notamment par les réseaux de partage, en lien direct avec les particuliers déjà existants.

Les deux entrepreneurs se sont

associés par la loi de 1901, démontrant leur appartenance statutaire à l'Economie Sociale et Solidaire et à l'entrepreneuriat social par leur impact social et environnemental.

En tant qu'entrepreneurs engagés, ils poussent l'éthique du projet en utilisant des outils de gestion et de suivi numérique en open-source/libre.

Aujourd'hui Ma Bibliothèque d'Objets est implantée sur la métropole de Toulouse, et s'adresse aux particuliers (les retraits se font en point relais) et aux entreprises en implantant des bibliothèques ad-hoc.

Dans les années futures, ils ont pour ambition de se développer à l'échelle régionale avec une stratégie de développement et de sécurisation des

emplois créés une fois l'expérimentation terminée, la preuve de concept réalisée, et le modèle économique adéquat vérifié.

Comme toutes les autres personnes incubées, les deux entrepreneurs ont suivi les ateliers collectifs rythmés par des entretiens individuels et des appuis techniques précis, menés par l'équipe de Première Brique et ses partenaires.

A l'issue de cet accompagnement, l'incubateur a passé le relais à notre partenaire, Le Parcours ADRESS au regard des besoins d'accompagnement encore existant tels que : la structuration globale du projet, l'évolution potentielle vers un modèle coopératif, ou bien encore la recherche de fonds.

## CONCOURS INNOVATION SOCIALE ET ALIMENTATION



En 2021, le Conseil Départemental de la Haute Garonne a lancé le concours « Innovations sociales et alimentation » avec pour objectif de détecter et accompagner l'émergence sur le territoire de la Haute-Garonne de projets d'innovations sociales dans le domaine de l'alimentation, d'encourager les démarches collaboratives pour le développement des circuits courts et développer un écosystème d'acteurs départementaux autour de l'alimentation sociale et solidaire.

Désignée comme opérateur de ce concours, France Active MPA Occitanie a accompagné 6 projets sur une période de 7 mois pour passer de l'idée au projet à travers l'animation d'ateliers collectifs et rendez-vous individuels. 12 partenaires sectoriels ont été intégrés à la démarche. A l'issue des 7 mois d'accompagnement, une subvention



Chaque année l'incubateur d'innovation sociale co-porté par France Active MPA Occitanie et Toulouse Métropole accompagne 12 porteurs de projets innovants.

« Boost » a été attribué par le Conseil Départemental 31 à 4 d'entre eux pour lancer leur activité ou expérimenter leurs innovations et deux d'entre eux ont obtenu un financement France Active. Nous leur souhaitons une belle continuation.

### Témoignage d'un porteur de projet accompagné

#### Ce que vous a apporté le Concours ?

« L'accompagnement de France Active et les partenaires a permis du réseau, des contacts, des partenariats, un positionnement précis dans le paysage l'innovation sociale et alimentation, de la structuration et de la méthode, de la motivation et stimulation pour la mise en action, des solutions concrètes et des connaissances générales et précises sur l'impact social »



Porteurs de projets 2021-2022 du Concours ISA



# AGIR AVEC ET POUR LES TERRITOIRES

Parce nous croyons à la force du collectif pour répondre aux besoins non couverts sur notre territoire, nous mobilisons l'ensemble des acteurs publics, privés et citoyens autour des entrepreneurs. Nous leur proposons différentes formes d'accompagnement pour les appuyer dans leur recherche d'impact social et écologique. Au travers de programmes d'émergence, de formations, ou d'animation de communautés, nous permettons à chaque entrepreneur de s'engager pour un territoire plus solidaire.



## «TRAVAILLER AVEC DU VIVANT»

### Rencontre avec les chargés de financement spécialisés sur les projets agricoles

Les saisons, le climat, la géographie, les techniques de production, le contexte personnel des porteurs de projet : c'est toute cette complexité qu'Élise Colbert et François Monat mettent sur la table lorsqu'ils font leur travail d'expertise. Comme les autres chargés de financement, leur métier est d'accueillir, analyser, comprendre les besoins, puis financer lorsque c'est pertinent. Et cela avec les bons outils.

Sauf qu'avec les projets agricoles, ils ont affaire à du vivant, du temps long et bien souvent des projets de vie. Rencontre avec les 2 chargé-e-s de financement « agri » de l'équipe. Deux ingénieurs agronomes de formation, capables d'aller-retours fertiles entre la terre et les chiffres.

**Pourquoi existe-t-il des chargé-e-s de financement spécialisé-e-s dans les questions agricoles. Il y a un vraiment un regard spécifique ?**

**Élise Colbert (E.C).** Nous ne travaillons pas vraiment sur les mêmes modèles économiques, qui sont liés aux temps de production. Le vocabulaire, la réglementation, les réseaux de financements et les partenaires sont bien spécifiques.

**François Monat (F.M).** Effectivement c'est un écosystème complètement à part. L'agricole, cela veut dire travailler avec du vivant. Cela a des implications fortes. Par exemple, sur deux fermes en maraichage, nous pouvons avoir des prévisions totalement différentes. Ce n'est peut-être pas le même climat, pas le même sol, pas les mêmes techniques de production. Souvent aussi, ce sont aussi des projets de vie car c'est du temps long. La motivation du porteur de projet sera donc centrale.

**E.C.** Les parties « pro » et « perso » sont souvent très imbriquées et difficilement séparables. C'est le cas par exemple sur un projet de reprise d'exploitation, lié aussi au rachat du lieu d'habitation sur le site.

**Quels sont les types de projet qui passent entre vos mains ?**

**F.M.** C'est variable. Même s'il y a des tendances assez nettes. En 2021 : 80% des projets étaient en agriculture biologique et 90% étaient des projets avec un cahier des charges (bio, label rouge, AOP, etc.). Nombreux sont ceux qui incluent de la vente directe ou en circuit court. La majorité est portée par des gens non issus du milieu agricole.

**E.C.** Nous suivons aussi des projets collectifs ou d'ESS (Economie Sociale et Solidaire) qui ont une composante agricole. Les jardins de Cocagne par exemple (qui sont des exploitations maraichères biologiques à vocation d'insertion sociale et professionnelle).

**Qu'est ce qui fait sens dans ce que vous faites ?**

**F.M.** On accompagne la transition agricole et agroécologique. Elle est urgente. Il faut qu'elle accélère considérablement, qu'elle soit profonde, qu'elle génère des emplois, qu'elle préserve la biodiversité. Nous avons la chance d'avoir un boulot qui nous permet d'y contribuer concrètement.



François Monat



Élise Colbert

**E.C.** Jusqu'à présent en agriculture, c'était toujours de plus en plus gros. Donc accompagner des porteurs de projet qui repartent d'une plus petite échelle et avec une vision nouvelle, c'est très inspirant. C'est un enrichissement mutuel. De notre côté : nous cherchons à questionner leurs projets avec un regard critique, sans être dogmatique.

**F.M.** Le monde agricole est très polarisé. Nous avons aussi la chance de ne pas être affiliés à un camp, de ne pas avoir une étiquette sur le front. Je trouve intéressante notre position dans cet écosystème, avec le fait de pouvoir tout simplement porter une vision liée à la transition et à l'agroécologie.



# GRAND R!

Grandir !, c'est le nouveau programme d'accompagnement de France Active – MPA- Occitanie orienté, sur le pilotage et l'analyse de la situation financière d'une structure.

Actuellement, Grandir ! est spécialisé sur l'appui aux gestionnaires (directions et conseils d'administration) d'Etablissement d'Accueil de Jeunes Enfants (EAJE) sur le département de la Haute-Garonne.

Après un accueil et un diagnostic de la situation de la structure, Grandir ! outille les dirigeants dans leur pilotage économique et financier et les appuie dans leurs relations partenariales.

Ce travail est réalisé en partenariat étroit avec la Caisse d'Allocations Familiales de la Haute-Garonne. Il est également étroitement coordonné avec les actions du DLA 31, qui sont nombreuses sur ce secteur, ainsi qu'avec les collègues du financement selon les besoins des projets.



## LE GRAND RETOUR DU TOURISME SOCIAL ET SOLIDAIRE



Les Hautes-Pyrénées, terre d'accueil historique de bon nombre d'enfants et de jeunes qui y ont vécu leurs premières vacances à la montagne, compte encore un tissu dense de structures d'hébergement associatives : gîtes, maisons et centres de vacances, auberges ; porteuses des valeurs de solidarité, de partage, d'accès à la nature, au sport et aux vacances pour tous.

2 ans de COVID les ont beaucoup éprouvés, avec un arrêt quasi total au cœur de la crise, tout en réaffirmant très fort, dès le temps des vacances à nouveau possible, leur place prépondérante dans le cœur des enfants et des familles ! A l'été 2021, puis dès février 2022, après une ultime «réplique», elles font à nouveau le plein

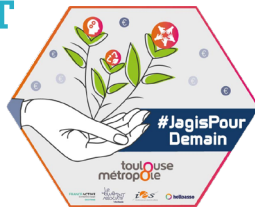
Pourtant, le secteur fait face à de multiples enjeux vitaux : rénovation du bâti, positionnement commercial et offre à redéfinir - dans un secteur devenu hyper concurrentiel et hyper digitalisé (plateformes de réservation) - nouveaux besoins des vacanciers, sans pour autant nier ses valeurs, ni passer sous silence la question de l'impact environnemental et du lien (dynamisant) avec l'économie locale et l'emploi.

Afin de valoriser et soutenir le Tourisme Social et Solidaire en Hautes-Pyrénées, nous avons imaginé un accompagnement associant l'ensemble des partenaires du secteur.

Suite à la mobilisation transversale des partenaires tout au long de la démarche via des ateliers, un événement fédérateurs « Les belles rencontres du tourisme social et solidaire » a été organisé en janvier 2022 pour partager en collectif les enjeux et les besoins du secteur.

Ancrée dans cette démarche collective, le DLA 65 et les partenaires du secteur ont construit un accompagnement pour 10 structures, avec 2 cabinets d'experts spécialisés. Ils ont organisé un voyage apprenant afin de dénicher les sources d'inspiration.

## ACCOMPAGNER AU FINANCEMENT PARTICIPATIF



Après un franc succès en 2020 du programme #JagisPourLesAssos initié par Toulouse Métropole autour du financement participatif, le périmètre s'est étendu en 2021 pour proposer un accompagnement à l'ensemble des structures de l'Economie Sociale et Solidaire (Loi 2014) de Toulouse Métropole. En 2021, France Active MPA Occitanie a pris en charge la coordination de ce programme en partenariat avec Toulouse Métropole, Le Mouvement Associatif Occitanie, lés et Helloasso.

Renommée #JagisPourDemain, l'édition 2021 s'est déroulée en 3 étapes : Une série de 10 webinaires pour comprendre pas à pas le financement participatif, un accompagnement collectif pour appuyer le lancement de leur campagne et un accompagnement individuel pour des conseils personnalisés autour des enjeux financier.

Bien plus qu'une simple levée de fonds, le financement participatif joue un rôle clé dans le développement d'une structure puisqu'il va apporter de la visibilité au projet, permettre de fédérer une communauté autour de ce projet et être un vrai levier pour convaincre de nouveaux partenaires financiers.

challenge les projets et les aider à porter leurs messages clés et les guider vers la réussite.

### Témoignage

Tousolar - Installateur de panneaux solaires français en autoconsommation

100% de l'objectif atteint

*«D'apparence légère et facile, le montage d'une campagne de crowdfunding s'avère être une vraie démarche de projet chronophage où l'efficacité est primordiale.»*

*Le programme #jagispourdemain apporte de la connaissance théorique en cours collectif, des moments d'échanges concrets et du coaching individualisé pour réussir sa campagne. Ce programme est concret, pragmatique, complet sans être trop lourd, et souple.»*

## UNE RENCONTRE ENTRE ACTEURS EN QUARTIER POLITIQUE DE LA VILLE DE MONTAUBAN

En partenariat avec les équipes du Contrat de Ville du Grand Montauban, les équipes de France Active MPA Occitanie ont animé un événement le 18 novembre 2021 autour de la création d'activité en Quartier Politique de la Ville. La journée, consacrée aux professionnels intervenants sur ce quartier, avait pour but de partager les constats sociaux et économiques de ces territoires et de construire une culture commune autour de la création d'activité.

40 acteurs locaux ont participé à cette journée basée sur l'interconnaissance, le partage d'informations et de l'expérience et la mise en réseau. Un annuaire des acteurs de la création d'entreprises, des acteurs de l'insertion, de l'action sociale, de l'animation et de l'économie sociale et solidaire a été réalisé et distribué à tous comme premier outil commun pour continuer à travailler des actions au service des projets des habitants et habitantes de ces quartiers.



Mathilde Randrianarisoa, Chargée de missions DLA 82

Océane Coroyer, Chargée de financement 82

### CHIFFRES 2021

- 13 structures ont participé à l'accompagnement collectif
- 6 ateliers animés autour de la professionnalisation au financement et de la stratégie de communication d'une campagne de financement participatif.
- 7 structures sont actuellement en cours d'accompagnement individuel pour le lancement de leur campagne de financement.
- 1 structure a lancé sa campagne et atteint 100% de son objectif.



### LE PETIT DERNIER : LE PROJET D'AIDE À L'IMPLANTATION

Construite, puis expérimentée en 2021 et en partenariat avec le Parcours Adress et Invest in Toulouse, cette nouvelle offre propose un accompagnement stratégique individuel et sur mesure de la maison mère pouvant aller de 3 à 12 mois. Cette aide vise à faciliter, accélérer et sécuriser l'essai d'entreprises sociales sur Toulouse Métropole.



Les 70 salariés des 2 associations territoriales, réunis lors d'un séminaire à L'Abbaye de Fontfroide

## FRANCE ACTIVE

*Les entrepreneurs engagés*

### OCCITANIE

En 2018, nous créons avec l'association- territoriale de nos cousins de l'Est de l'Occitanie, une association régionale : France Active Occitanie afin de proposer des dispositifs et des activités homogènes sur l'ensemble de la région Occitanie.

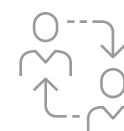
En 2021 sur le territoire de l'Occitanie



**28,6 M€**  
mobilisés



**5 450**  
emplois créés  
ou consolidés



**1323**  
entreprises  
financées



# FRANCE ACTIVE OCCITANIE

A l'échelle de la région, nous lançons de nouveaux dispositifs financiers, nous développons des partenariats clés, nous participons au développement des filières régionales et nous harmonisons les solutions apportées aux entreprises.

En 2021, la Région Occitanie et la Banque des Territoires nous confient ainsi qu'aux URSCOP de l'Occitanie (Union Régionale des Scop et SCIC) et lÉS (Initiatives pour une Économie Solidaire), le programme « Investir Solidaire en Occitanie ».

L'ambition de ce programme est d'accélérer la dimension solidaire en Occitanie, en permettant à des entrepreneurs, des associations et des collectifs de s'engager pour eux et pour les autres en leur donnant les moyens de créer et développer leur structure. Acteurs de la finance solidaire, nous sommes convaincus que celle-ci peut et doit favoriser l'innovation sociale et sociétale. Nous agissons en ce sens pour apporter des financements patients et ainsi accompagner des projets de long-terme et valoriser le partage de la création de valeurs.

Au-delà de cette mise en commun de notre expertise financière, France Active Occitanie est aussi une formidable occasion de rapprocher les équipes de nos 2 associations territoriales pour s'entraider.



La crise que nous traversons actuellement nous oblige à accélérer plus encore le développement d'une économie territorialisée, durable et profondément résiliente. C'est le sens d'Impact ESS Investir Solidaire en Occitanie.

Carole Delga  
Présidente de la Région Occitanie

Crédit photo : Philippe Grollier



Kairos Avenir  
Service de rénovation  
énergétique de bâtiments (66)

Basée à Saint-Laurent-de-la-Salanque, la société coopérative labellisée ESUS a bénéficié d'un soutien de 200 000 € grâce au programme ISO.

Leur mission est de « donner à tous accès au confort énergétique total » en contribuant à rendre le secteur du bâtiment plus respectueux de l'environnement, grâce à une révolution des consciences et des pratiques auprès des particuliers et professionnels.

Cette société coopérative souhaite également participer au développement d'une économie plus respectueuse de l'homme en permettant à tous, et notamment aux plus précaires, de devenir acteur de leurs consommations.

# FRANCE ACTIVE

## MPA-OCCITANIE

Pour répondre aux enjeux économiques, sociaux et écologiques, France Active Occitanie inscrit son action au cœur de tous les territoires. 33 salariés et un réseau de bénévoles sont au service des 8 territoires de l'Ouest de l'Occitanie.

De l'émergence au développement, nous accélérons l'engagement des entrepreneurs en leur donnant les moyens de réussir.

REJOIGNEZ  
LE MOUVEMENT  
DES ENTREPRENEURS  
ENGAGÉS!

TOULOUSE :  
Siège : 32, rue de la Caravelle - 31500 Toulouse  
05 62 73 16 53  
Tiers Lieux le Fil : 2, rue Raymond Lizop - 31100 Toulouse  
La Maison des Sports : 190, rue Isatis - 31670 Labège

TARBES  
FTJ Tarbes : 88, Avenue Alsace Lorraine 65000 Tarbes

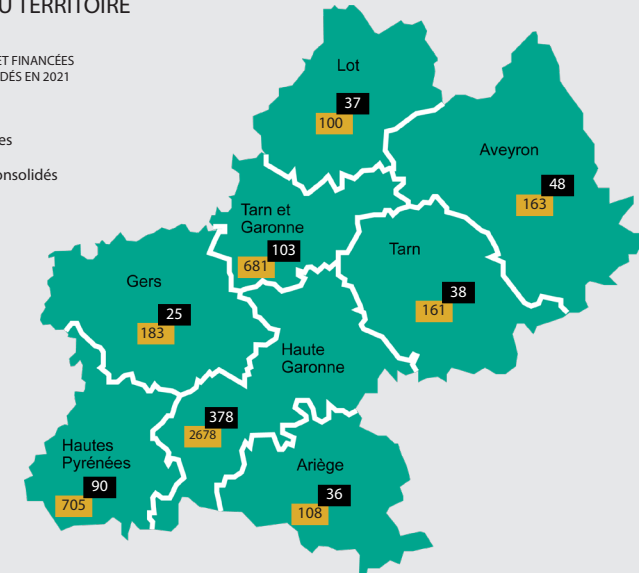
MONTAUBAN  
Maison des Associations : 10, rue Jean Carmet 82000 Montauban

franceactive-occitanie.org  
f in

### CARTOGRAPHIE DU TERRITOIRE

ENTREPRISES ACCOMPAGNÉES ET FINANCÉES  
ET EMPLOIS CRÉÉS OU CONSOLIDÉS EN 2021

755 entreprises financées  
4777 emplois créés ou consolidés

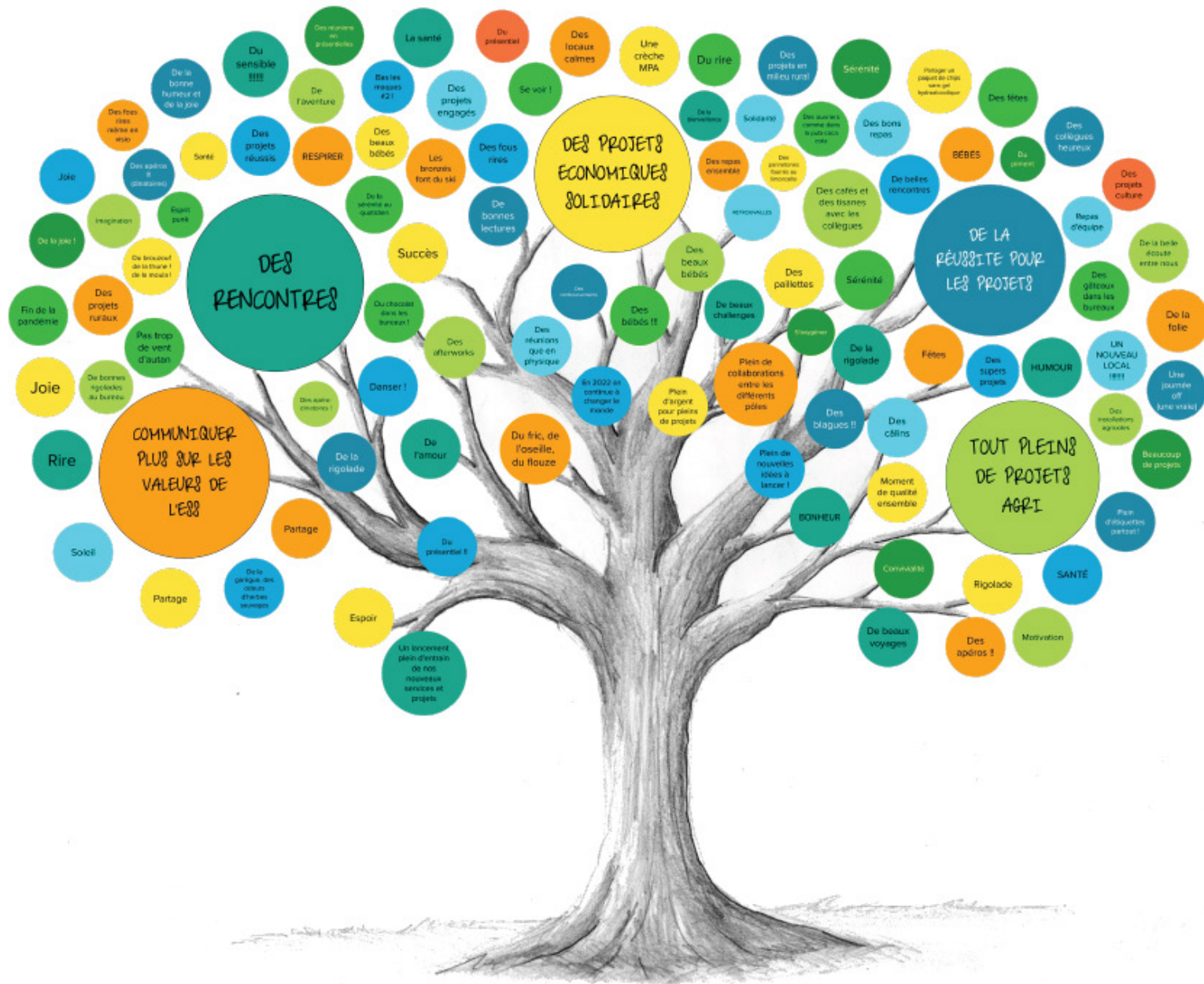


avec le soutien de :





Claude Armaing paraphe les conventions France-Active Garantie. Janvier 2022



**FRANCE ACTIVE**  
 Les entrepreneurs engagés  
 OCCITANIE

**ARBRE À VOEUX**

**2022**