



## PATRIMONIO NACIONAL

DIRECCION DE CONSERVACIÓN  
DE BIENES HISTÓRICO-ARTÍSTICOS

# I N F O R M E

## ESTADO CONSTRUCTIVO DE LOS OSARIOS EN LA BASÍLICA DEL VALLE DE LOS CAÍDOS.

### ÍNDICE:

1. Antecedentes.
2. Inspecciones base para la redacción del informe
3. Descripción de los osarios.
4. Fotografías.
5. Planos.
6. Estado de conservación.
7. Conclusiones.

### 1.- ANTECEDENTES

El conjunto del Valle de los Caídos se inició en 1941 y finalizó en 1959. Las obras correspondientes a la Basílica dieron comienzo el 11 de diciembre de 1952, bajo la dirección del arquitecto Diego Méndez.

En la Basílica existen ocho criptas, dos en los extremos del crucero y otras seis detrás de los altares en el tramo de nave principal, espacios que son objeto de este informe.

### 2.- INSPECCIONES BASE PARA LA REDACCIÓN DEL INFORME

Los datos que se aportan en este informe sobre la conservación de los osarios, han sido obtenidos por las inspecciones realizadas el 6 de mayo de 2010 y los días 6,7,8 y 9 de septiembre de 2010.

Dichas inspecciones fueron autorizadas por el Ministerio de la Presidencia y realizadas por parte los facultativos designados por el Ministerio de Justicia. Desde la Dirección de Patrimonio Arquitectónico e Inmuebles de Patrimonio Nacional se auxilió para la apertura y cierre de los accesos, al encontrarse tapiados los huecos a dichos espacios. En base a la inspección visual realizada en ese momento, se determina sobre su estado general constructivo.

### 3.- DESCRIPCIÓN DE LOS OSARIOS.

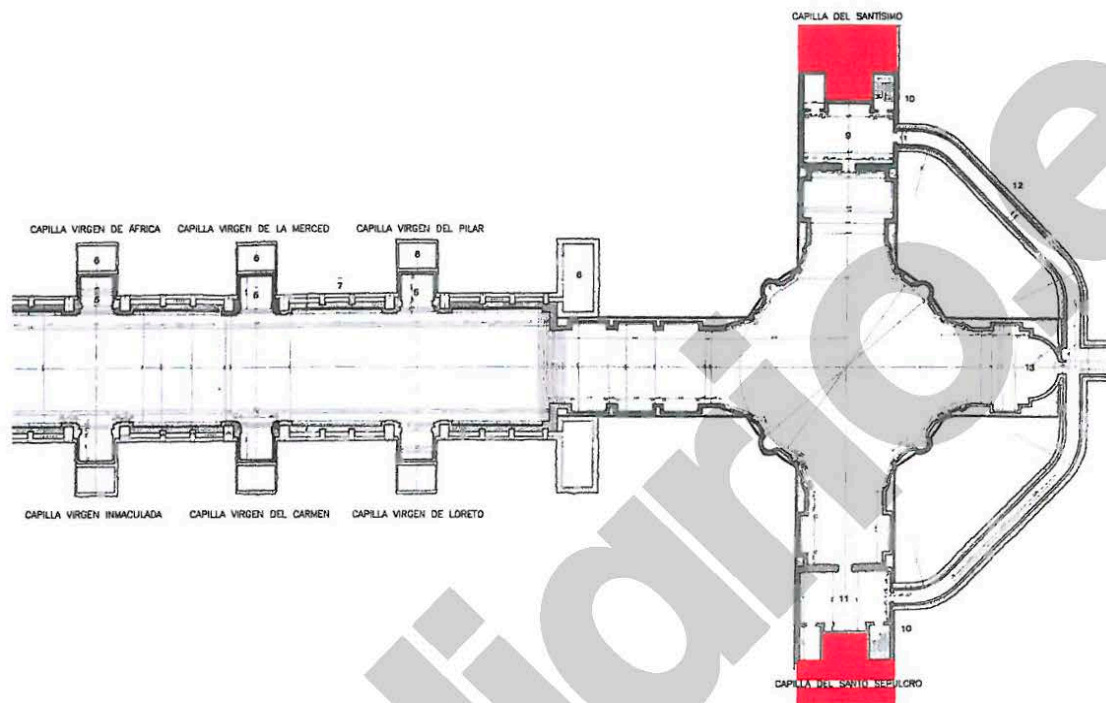
Hay que hacer constar que los planos de la construcción de la Basílica, en lo que respecta a la subdivisión de los osarios, no se corresponden con la realidad construida.



## PATRIMONIO NACIONAL

DIRECCION DE CONSERVACIÓN  
DE BIENES HISTÓRICO-ARTÍSTICOS

### Osarios situados en los extremos del crucero.



#### Osario de la Capilla del Santísimo.

La estructura general del osario se corresponde con la misma nave del crucero, por tanto, su anchura queda definida por los muros de esta nave y en altura por su bóveda de cañón.

El nivel inferior de este espacio se corresponde con la sacristía de la capilla, desarrollándose el osario por encima de la sacristía y subdividido en cinco niveles. Cada uno de estos niveles tiene una superficie aproximada de 105,78 m<sup>2</sup>. El frente hacia la capilla queda delimitado por una escalera, el altar y un espacio de servicio.

Para el acceso a estos niveles, se ha tenido que practicar un hueco en los distintos descansillos de la escalera, que se encuentran tapiados con ladrillo y aplacados con mármol.

De los cinco niveles existentes, el primer nivel está vacío de columbarios y ocupado parcialmente por instalaciones de aire, el segundo se encuentra vacío por el desalojo que se realizó en el año 1990 por la existencia de humedades sobre la capilla, y los otros tres niveles se encuentra ocupados por columbarios y restos entremezclados.

La envolvente de este espacio esta conformada por muros de hormigón armado que revisten la roca excavada. Los distintos niveles están construidos mediante vigas principales de hormigón separadas unos tres metros, sobre las que se apoyan viguetas de hormigón prefabricadas de menor entidad. Entre dichas viguetas, para formar el apoyo de cada nivel, se encuentran colocadas



## PATRIMONIO NACIONAL

DIRECCION DE CONSERVACIÓN  
DE BIENES HISTÓRICO-ARTÍSTICOS

placas prefabricadas de hormigón armado de un espesor aproximado de cinco centímetros.

### Osario de la Capilla del Santo Sepulcro.

De forma idéntica a lo señalado para el osario gemelo, la estructura general del osario se corresponde con la misma nave del crucero, por tanto, su anchura queda definida por los muros de esta nave y en altura por su bóveda de cañón.

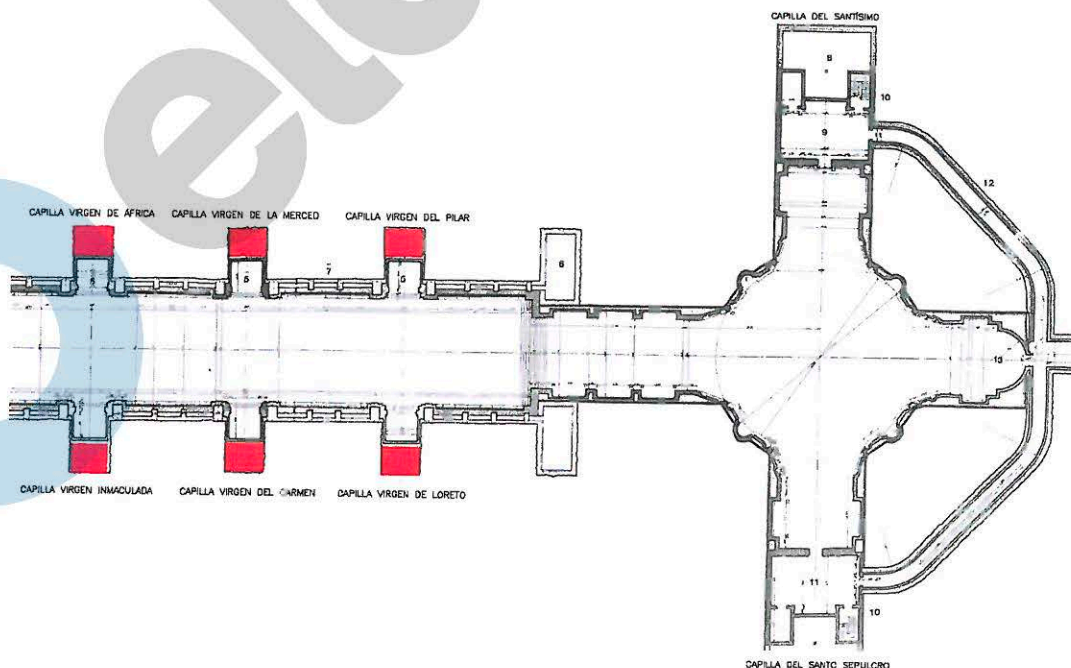
En este caso, el osario se corresponde con el nivel de suelo de la Basílica, al no existir sacristía. El frente hacia la capilla queda delimitado de la misma forma por una escalera, el altar y un espacio de servicio destinado a aseos y vestuarios.

Para el acceso a los distintos niveles, se practicó un acceso en los descansillos de la escalera.

Se estima que los cinco niveles existentes se encuentra ocupados por columbarios y restos entremezclados (no se pudo acceder a la totalidad de ellos).

La envolvente de este espacio esta conformada por muros de hormigón armado que revisten la roca excavada. Los distintos niveles están contruidos mediante vigas principales de hormigón separadas unos tres metros, sobre las que se apoyan viguetas de hormigón prefabricadas de menor entidad. Entre dichas viguetas, para formar el apoyo de cada nivel, se encuentran colocadas placas prefabricadas de hormigón armado de un espesor aproximado de cinco centímetros.

### **Osarios situados en la nave principal.**





## PATRIMONIO NACIONAL

DIRECCION DE CONSERVACIÓN  
DE BIENES HISTÓRICO-ARTÍSTICOS

### Osario de la capilla de la Virgen de África

El osario presenta una planta de forma rectangular de unos 23,50 m<sup>2</sup>, se encuentra delimitado por los muros de hormigón trasdosados sobre la roca y bóveda de cañón que se corresponde con la existente en la capilla.

A este osario se accede por hueco practicado sobre el altar de la capilla. En su interior se encuentran columbarios.

La envolvente de este espacio esta conformada por muros de hormigón armado que revisten la roca excavada. Los tres niveles interiores están contruidos mediante viguetas de hormigón prefabricado y entre ellas, placas prefabricadas de hormigón armado de un espesor aproximado de cinco centímetros.

### Osario de la capilla de la Virgen de la Merced

El osario presenta una planta de forma rectangular de unos 23,50 m<sup>2</sup>, se encuentra delimitado por los muros de hormigón trasdosados sobre la roca y bóveda de cañón que se corresponde con la existente en la capilla.

A este osario se accede por hueco practicado sobre el altar de la capilla. Su interior se encuentra vacío.

La envolvente de este espacio esta conformada por muros de hormigón armado que revisten la roca excavada. Los tres niveles interiores están contruidos mediante viguetas de hormigón prefabricado y entre ellas, placas prefabricadas de hormigón armado de un espesor aproximado de cinco centímetros.

### Osario de la capilla de la Virgen del Pilar

El osario presenta una planta de forma rectangular de unos 23,50 m<sup>2</sup>, se encuentra delimitado por los muros de hormigón trasdosados sobre la roca y bóveda de cañón que se corresponde con la existente en la capilla.

A este osario se accede por hueco practicado sobre el altar de la capilla. En su interior se encuentran columbarios.

La envolvente de este espacio esta conformada por muros de hormigón armado que revisten la roca excavada. Los tres niveles interiores están contruidos mediante viguetas de hormigón prefabricado y entre ellas, placas prefabricadas de hormigón armado de un espesor aproximado de cinco centímetros.

### Osario de la capilla de la Virgen de la Inmaculada

El osario presenta una planta de forma rectangular de unos 23,50 m<sup>2</sup>, se encuentra delimitado por los muros de hormigón trasdosados sobre la roca y bóveda de cañón que se corresponde con la existente en la capilla.

A este osario se accede por hueco practicado sobre el altar de la capilla. En su interior se encuentran columbarios y restos entremezclados.

La envolvente de este espacio esta conformada por muros de hormigón armado que revisten la roca excavada. Los tres niveles interiores están contruidos mediante viguetas de hormigón prefabricado y entre ellas, placas prefabricadas de hormigón armado de un espesor aproximado de cinco centímetros.



## PATRIMONIO NACIONAL

DIRECCION DE CONSERVACIÓN  
DE BIENES HISTÓRICO-ARTÍSTICOS

### Osario de la capilla de la Virgen del Carmen

El osario presenta una planta de forma rectangular de unos 23,50 m<sup>2</sup>, se encuentra delimitado por los muros de hormigón trasdosados sobre la roca y bóveda de cañón que se corresponde con la existente en la capilla.

A este osario se accede por hueco practicado sobre el altar de la capilla. En su interior se encuentran columbarios.

La envolvente de este espacio esta conformada por muros de hormigón armado que revisten la roca excavada. Los tres niveles interiores están construidos mediante viguetas de hormigón prefabricado y entre ellas, placas prefabricadas de hormigón armado de un espesor aproximado de cinco centímetros.

### Osario de la capilla de la Virgen de Loreto

El osario presenta una planta de forma rectangular de unos 23,50 m<sup>2</sup>, se encuentra delimitado por los muros de hormigón trasdosados sobre la roca y bóveda de cañón que se corresponde con la existente en la capilla.

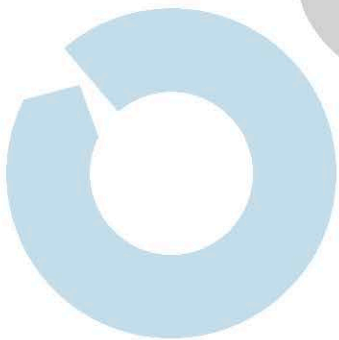
A este osario se accede por hueco practicado sobre el altar de la capilla. En su interior se encuentran columbarios y restos entremezclados.

La envolvente de este espacio esta conformada por muros de hormigón armado que revisten la roca excavada. Los tres niveles interiores están construidos mediante viguetas de hormigón prefabricado y entre ellas, placas prefabricadas de hormigón armado de un espesor aproximado de cinco centímetros.

ESTRUCTURA INTERIOR DE OSARIOS EN NAVE PRINCIPAL  
(Capilla Virgen de la Merced. Vacía de osarios)



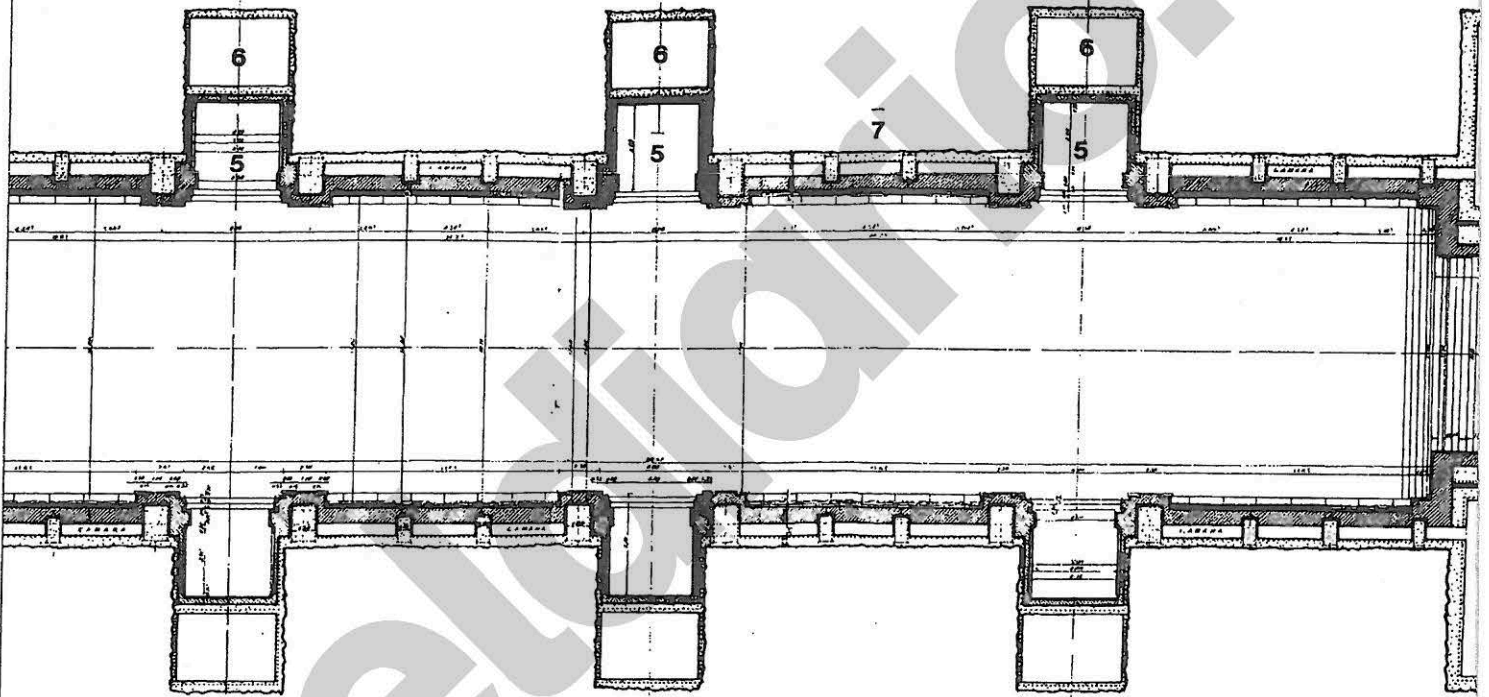
ESTRUCTURA INTERIOR DE OSARIOS EL CRUCERO  
(Capilla del Santísimo Nivel 2. Vacía de osarios)



CAPILLA VIRGEN DE ÁFRICA

CAPILLA VIRGEN DE LA MERCED

CAPILLA VIRGEN DEL PILAR



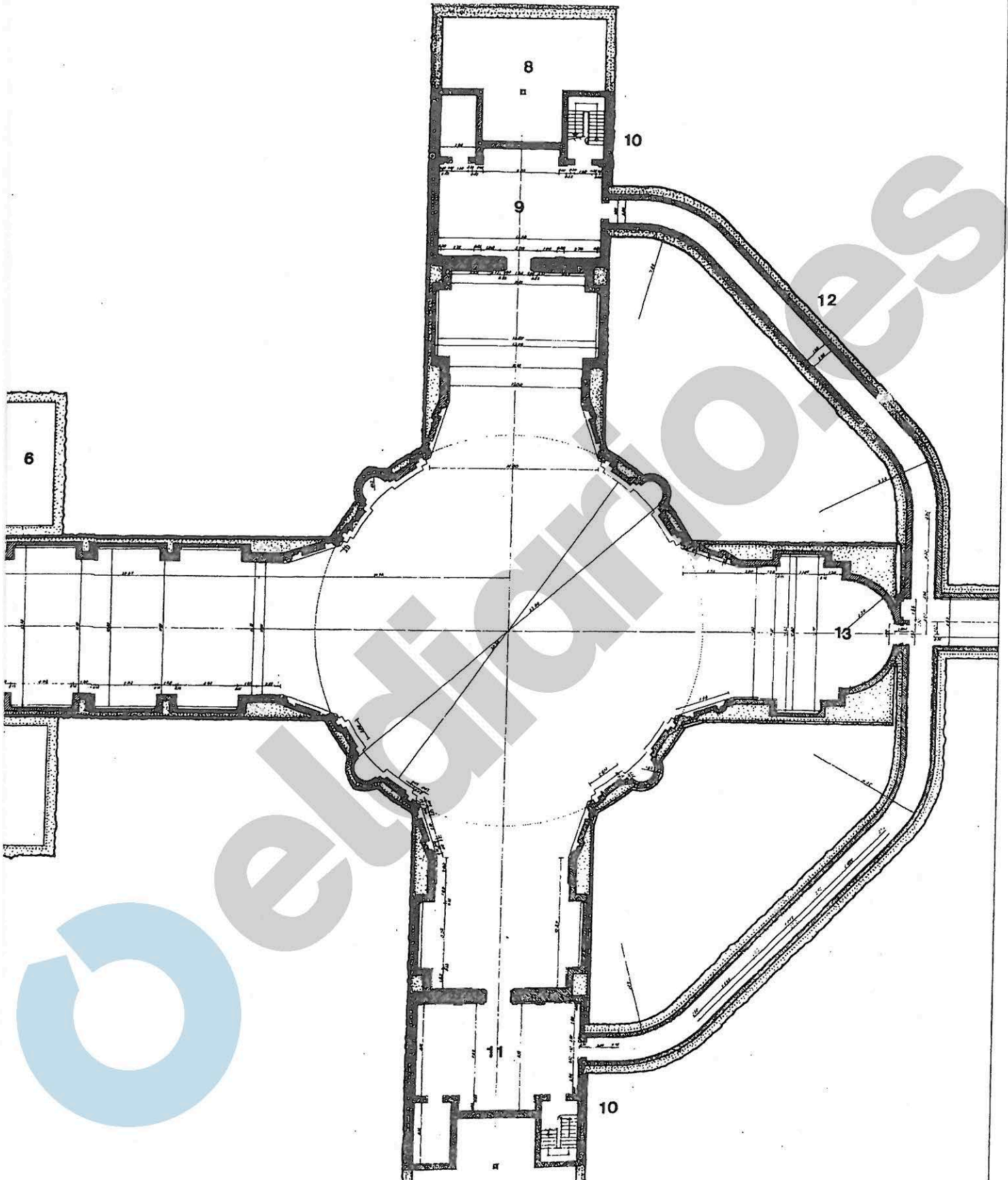
CAPILLA VIRGEN INMACULADA

CAPILLA VIRGEN DEL CARMEN

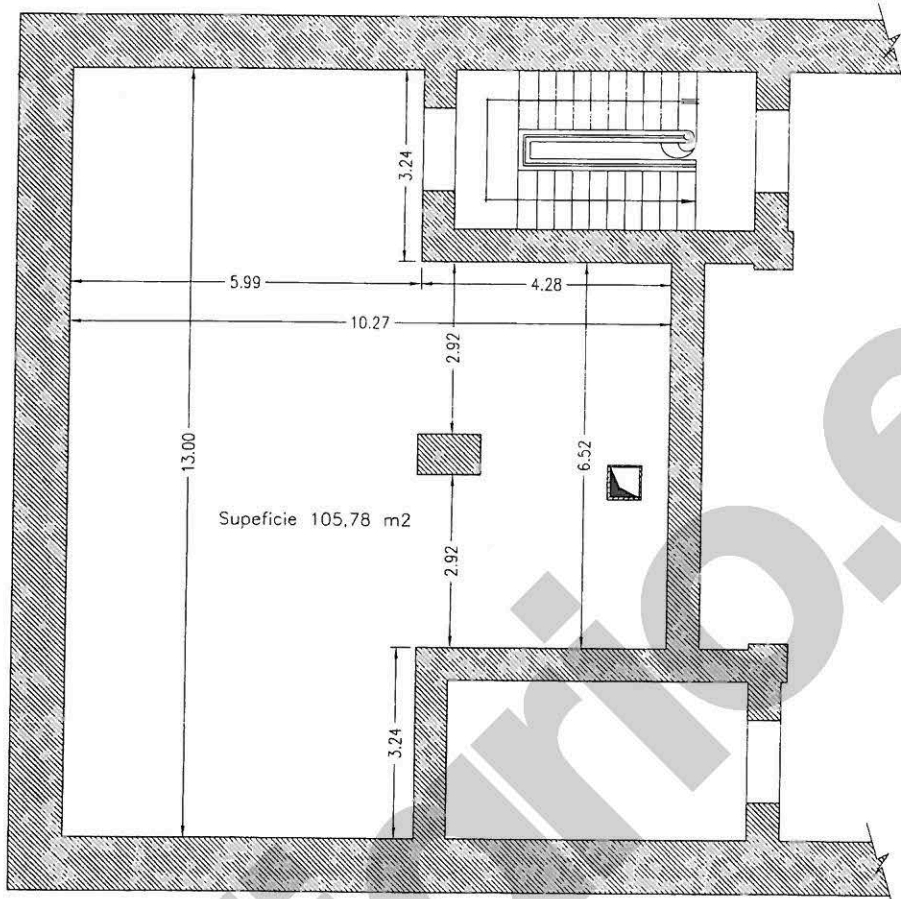
CAPILLA VIRGEN DE LORETO



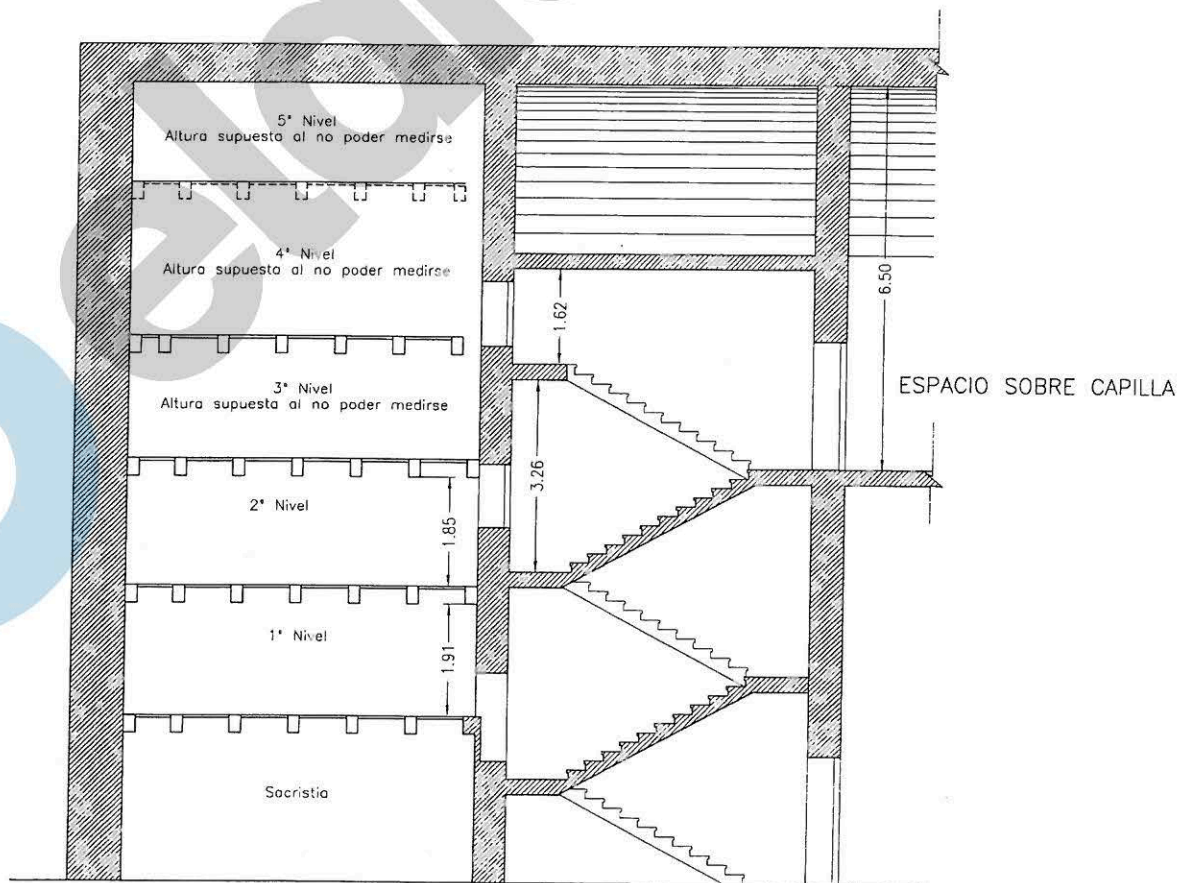
CAPILLA DEL SANTÍSSIMO



CAPILLA DEL SANTO SEPULCRO

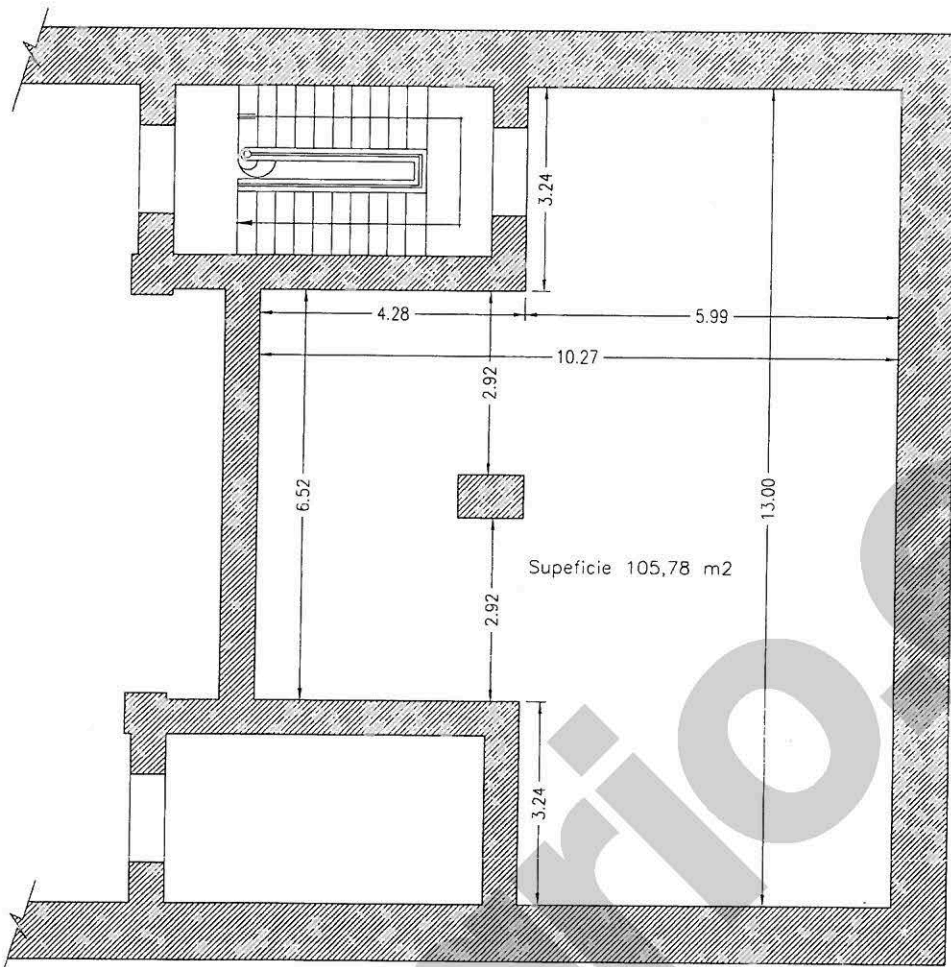


PLANTA NIVEL 2° ( Se supone similar en el resto de los niveles, excepto niveles 4° y 5° que por ser abovedados, disminuirá su superficie)

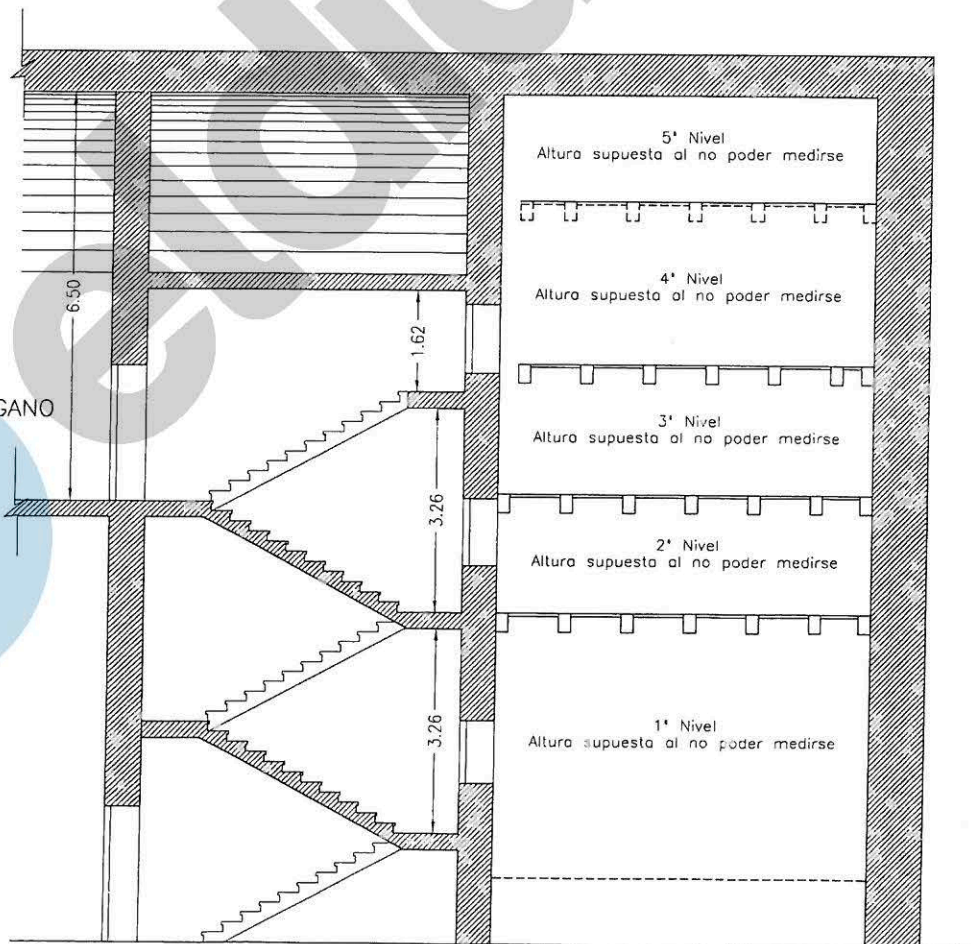


SECCION POR ESCALERA

CAPILLA DEL SANTISIMO



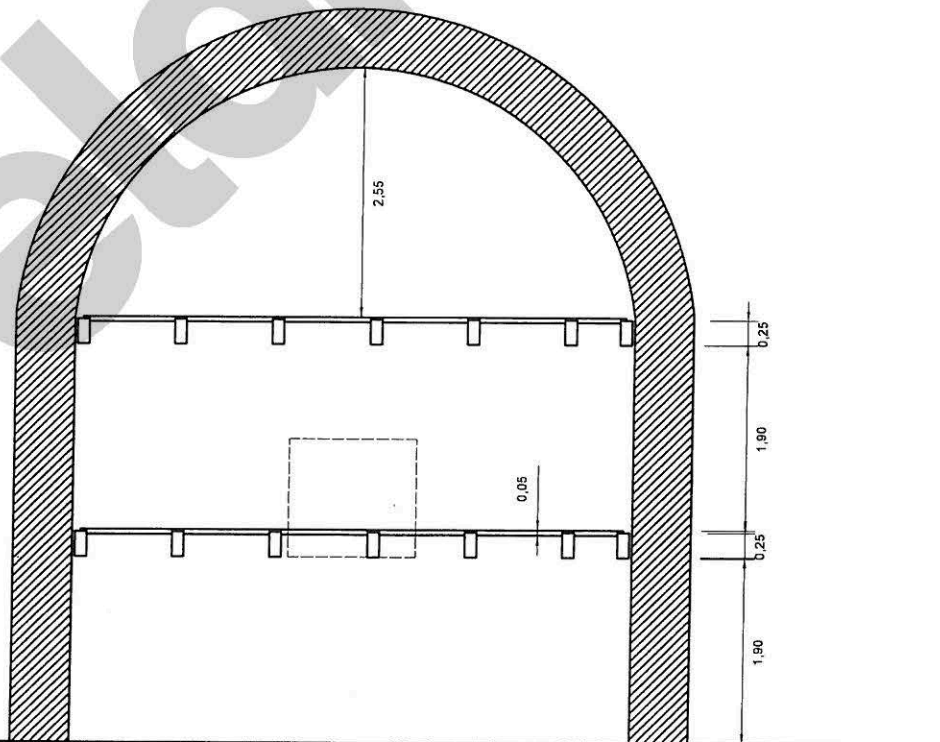
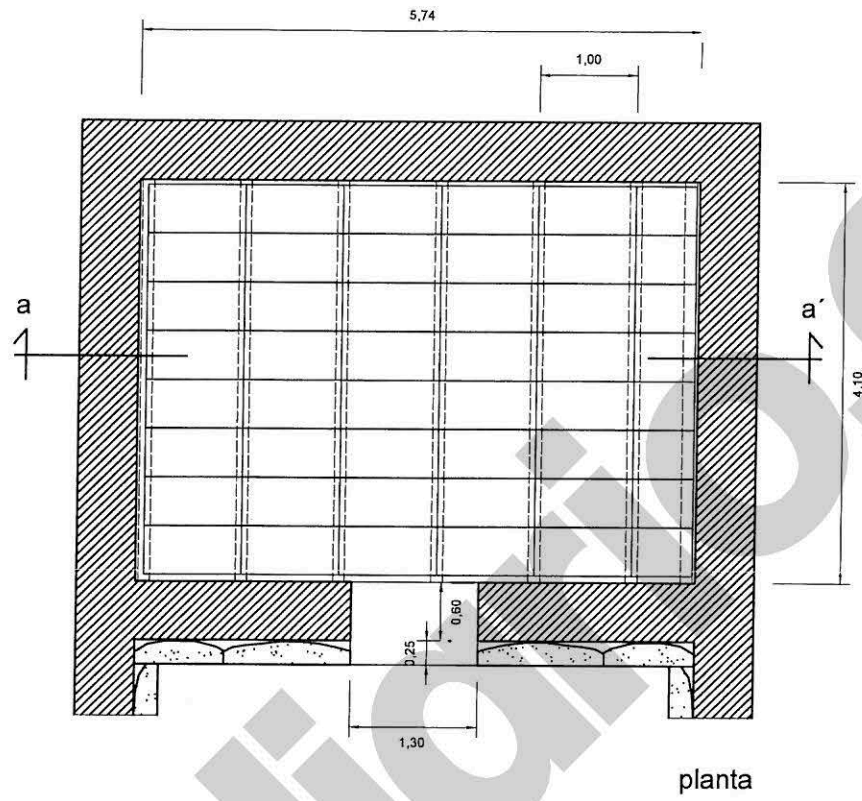
PLANTA ( Se supone similar al nivel 2° de la Capilla del Santisimo, excepto niveles 4° y 5° que por ser abovedados, disminuirá su superficie)



SECCION POR ESCALERA

CAPILLA DEL SEPULCRO

planta y sección tipo de osario en capillas laterales de la nave principal de la basílica





## PATRIMONIO NACIONAL

DIRECCIÓN DE CONSERVACIÓN  
DE BIENES HISTÓRICO-ARTÍSTICOS

### 6.- ESTADO DE CONSERVACIÓN.

#### **Osarios situados en los extremos del crucero.**

Los osarios correspondientes a la Capilla del Santísimo y del Santo Sepulcro, presentan aparentemente un estado aceptable en cuanto a la estructura principal, aunque hasta el momento no se hayan realizado ensayos sobre los materiales, si bien se aprecian puntualmente corrosiones procedentes de las armaduras internas.

Para la afección sobre los elementos estructurales, hay que tener en cuenta la existencia de filtraciones de agua a través de las fracturas naturales de la roca (diaclasas). Estas infiltraciones desde la superficie exterior de la roca han resultado incontrolables, mutando de posición a medida que se ciegan de forma natural los caminos por los que penetra el agua. Ha sido significativo el progresivo incremento, a lo largo de más de cincuenta años, de estas filtraciones, al deteriorarse, o incluso inutilizarse, los elementos proyectados para recoger y conducir las aguas.

En peores condiciones se encuentran las placas prefabricadas, que al ser de menor espesor, aparecen puntualmente flectadas por pérdidas de sección en sus armaduras debido a las humedades existentes.

En cuanto a la madera de los columbarios donde se encuentran los restos, presenta en general un estado importante de descomposición. Se trata de una pudrición por hongos, habitual existen altas condiciones de humedad tanto en el ambiente como en la madera, y que en el medio plazo originará su desaparición.

#### **Osarios situados en la nave principal.**

En una situación constructiva similar a la descrita para los osarios del crucero. Se encuentra en un estado diferente las capillas situadas a la derecha (Inmaculada, Carmen y Loreto) al estar sometidas a un mayor grado de humedad por filtraciones de agua, provocando un estado más avanzado de pudrición sobre la madera, y por tanto una mayor afección sobre los elementos estructurales más livianos.

Sin embargo, los otros tres osarios (Virgen de África y Pilar) al encontrarse con menos filtraciones, los columbarios se encuentran íntegros.



## PATRIMONIO NACIONAL

DIRECCIÓN DE CONSERVACIÓN  
DE BIENES HISTÓRICO-ARTÍSTICOS

### 7.- CONCLUSIONES

El estado constructivo de los osarios es, en este momento y con carácter general, aceptable, si bien se estima que la continua presencia de filtraciones de agua, y por tanto, la existencia de un importante grado de humedad, afectará a medio plazo sobre los elementos estructurales.

Esta afección será mayor en los elementos de orden secundario: viguetas y placas de forjado, pudiendo provocar, en algunos casos, la completa pérdida del armado por corrosión y por tanto fracturas y derrumbes puntuales de las placas y viguetas bajo el peso de los columbarios.

Palacio Real, 3 de mayo de 2011.

El arquitecto,  
Jefe del Departamento de Planificación y Gestión Técnica,

Fdo. Luis Pérez de Prada.