

ЭКСПЕРТНО-АТРИБУЦИОННОЕ ЗАКЛЮЧЕНИЕ

Айвазовский И.К. (1817-1900). Россия.

***Спасаящиеся от бури.* 1886 г.**

Холст, масло, 69x107. Частное собрание.

Изображено штормовое море, вблизи скал, очертания которых теряются во мраке. К ним устремляется шлюпка с людьми, спасающимися после кораблекрушения. В грозовом небе, из-за темных туч, сверкают молнии.

Колорит построен на сочетании холодных и теплых серых, темно-синих и желтовато-охристых тонов.

Произведение написано на тонком редком среднезернистом холсте со светлым фабричным грунтом, натянуто на раздвижной подрамник (кромки заклеены бумажными полосами).

Изображение создано в несколько этапов. Основная прописка создана достаточно крупными (длинными и широкими) мазками средней плотности, с отчетливо выраженной фактурой щетинных кистей, местами закругляющимися, переходящими в зигзагообразные. Затем по немного провянувшему слою прописаны более мелкие детали. Освещенные края облаков написаны короткими мазками щетинных кистей, как бы огибающими закругление формы. Пена волн передана тонкими текучими зигзагами, местами (на освещенных плоскостях) уплотняющимися в виде разнообразных сгустков. Наиболее тонкие завершающие прописки (участки сетки пены, растворяющейся в волнах, а также потоки стекающей со скал воды) написаны полупрозрачными белильными лессировками. Шлюпка с людьми передана тонкими прописками поверх фактурного изображения водной поверхности. Фигуры людей переданы обобщенно, цветными (голубыми, изумрудными, красными, охристыми) «змеящимися» мазочками.

В произведении прекрасно передана воля людей к жизни перед лицом беспощадной стихии.

На произведении имеются две подлинные авторские подписи. Одна из них находится на лицевой стороне, у нижнего правого угла; выполнена черной краской: *Айвазовский / 1886*. Краска подписи имеет общие кракелюры с нижележащим красочным слоем. На оборотной стороне, вверху справа находится вторая авторская подпись, выполненная коричневой краской: *Айвазовский*.

Произведение исследовалось в видимой, инфракрасной и ультрафиолетовой (видимая люминесценция) областях спектра, а также в скользящем свете и под микроскопом.

При исследовании в видимой люминесценции в ультрафиолетовых лучах обнаружен неравномерный старый лак, имеющий оранжевый оттенок свечения. Лак сохранился в основном в верхней части произведения; в нижней – в основном удален в результате реставрационных промывок. Кроме того, картина имеет позднее лаковое покрытие с голубоватой люминесценцией.

При исследовании в ближней инфракрасной зоне спектра выявлен авторский подготовительный рисунок графитным карандашом по грунту.

Реставрационные вмешательства можно расценивать как незначительные, и произведение в целом имеет хорошую сохранность.

Кроме этого, кандидатом химических наук Л.Н.Лугиной исследовались микропробы живописи с применением инфракрасной спектроскопии, микрохимического, эмиссионного спектрального, люминесцентного и термохимического видов анализа. Были идентифицированы следующие пигменты красочного слоя: свинцовые белила, синий кобальт, желтый кадмий, свинцовый крон, составная зеленая, охры, черная угольная. В результате исследований установлено, что произведение создано в последней четверти XIX века, что не противоречит дате, поставленной на картине (1886).

Ниже рассмотрены различные аспекты сравнения экспертируемого произведения с опубликованными подлинными произведениями И.К.Айвазовского.

Мотив произведения

Изображения бури, кораблекрушений и спасения людей все чаще встречаются в произведениях художника, начиная с 1870-х годов. Наиболее близкими аналогами данному произведению можно считать картины «Буря на Черном море» и «Радуга» 1873 г., «Буря у мыса Айя» 1875, «Кораблекрушение» 1876 г., «Буря» 1886 г., «Кораблекрушение» 1880-х гг., «Буря на море» 1893 г. (иллюстрации 6 – 12). По композиционным признакам наиболее близка «Буря на Черном море» 1873 г. из собрания Омского областного музея изобразительных искусств им. М.А.Врубеля. Мотив грозовых облаков во время бури имеет близкий аналог в картине «Гроза» 1889 г. из собрания Национальной галереи им. И.К.Айвазовского (Феодосия) (ил. 33).

Подготовительный рисунок

В подготовительном карандашном рисунке картин И.К.Айвазовского, изображающих бурное море, как правило, отсутствуют параллельные линии,

обозначающие горизонт и различные планы изображения, характерные для большинства его произведений. В то же время, и в этой группе памятников почти всегда имеются свободные линии, лишь частично совпадающие с окончательным живописным воплощением, в изображении волн, а иногда и облаков. В экспертируемом произведении наблюдаются длинные изогнутые, почти параллельные, идущие по диагонали линии в изображении масс воды и отдельных волн (ил. 14). Близкий рисунок волн мы видим в изображении бурного моря и в других картинах художника, например, в «Кораблекрушении» 1876 г. (Феодосия), а также в изображении спокойного моря («Остров Иския близ Неаполя» 1892 г., Феодосия) (ил. 15,16).

Особенности живописного почерка в отдельных элементах изображения

Волны. В изображении бурного моря в живописных произведениях И.К.Айвазовского наблюдаются относительно плотная основная прописка, выполненная длинными мазками щетинных кистей. Завершающие детали в изображении морской пены и гребней волн даются разнообразными живописными приемами, начиная от белильных лессировок и заканчивая разнообразными фактурными уплотнениями. Кроме экспертируемой картины, такую технику мы наблюдаем, например, в произведениях «Кораблекрушение» 1876 г. и «Наполеон на острове св. Елены» 1897 г. из собрания Национальной галереи им. И.К.Айвазовского, Феодосия) (илл. 17-19).

Пена на гребнях волн в данном произведении выполнена почти чистыми белилами, мелкими выпуклыми (извилистыми и округлыми с размохренным концом) мазками щетинных кистей, расположенными под углом, рядами. Близкими приемами выполнена пена волн в других произведениях художника («Канонерка» и «Прибой у крымских берегов» 1892 г.) (ил. 21, 22). В каждом конкретном случае эти приемы имеют свои индивидуальные особенности, в соответствии с художественными задачами.

Вода, стекающая со скал, передается длинными мазками со смягченными, как бы растворяющимися краями, полупрозрачными белильными лессировками. Подобный прием мы наблюдаем в картине И.К.Айвазовского «Прибой» 1888 г. из Николаевского художественного музея (ил.23,24). Изображение воды, стекающей с весел, несколько отличается по характеру: это группы небольших клинообразных мазков.

Фигуры в сценах кораблекрушения, как правило, отличаются высокой степенью обобщения, выражая единый порыв людей к спасению. Степень

обобщенности фигур имеет тенденцию к усилению в более поздних работах художника, вплоть до не различения черт лиц персонажей, как мы видим это в экспертируемой картине (ил. 25-27). Извилистые мазки в передаче фигур характерны и для других работ художника (ил. 28).

Облака. Грозные объемные облака, характерные для данного пейзажа, встречаются и в других работах художника, например, «Гроза» 1889 г. (ил. 33). Однако сходную структуру имеют облака и в «дневных» произведениях художника («Группа облаков» 1889) (ил. 31,32), где они моделированы мелкими короткими мазками, очень хорошо передающими их округлые формы. Характерен подготовительный карандашный рисунок по грунту в изображении подобных облаков, легко намечающий их контуры (ил. 30, 32).

Подписи художника. Для творчества И.К.Айвазовского можно считать обычным наличие более одной авторской подписи (иногда в разных углах произведения, или одна поверх другой). Нередко одна из подписей наносилась на оборотную сторону холста, как это мы видим в данном произведении. Для автографов художника в целом характерна заметная вариативность, как по периодам, так и в пределах одного и того же временного отрезка. Подпись в экспертируемом произведении имеет свои особенности, в частности, прямую и выступающую за пределы первого элемента буквы «А» горизонтальную перекладину. Это сближает ее с автографами таких произведений, как «Море. Симеиз» 1864 (х., м., 120x170), «Прибой у крымских берегов» 1892 (х., м., 130x217) (все – из собрания Национальной галереи им. И.К.Айвазовского, Феодосия) (ил. 37, 38). В целом подпись характерна для последних двух десятилетий творческой жизни художника.

Технология.

Тип холста, аналогичный экспертируемому произведению (относительно тонкий и «редкого» плетения), встречается и в других произведениях И.К.Айвазовского, хотя в основном он предпочитал холсты с более плотным плетением.

Пигментный состав в высокой степени характерен для живописи И.К.Айвазовского. Из идентифицированных пигментов свинцовые белила, синий кобальт и желтый кадмий являются наиболее излюбленными и постоянно применяемыми художником. Число случаев применения свинцового крона и краплака возрастают в последние два десятилетия творчества И.К.Айвазовского. Наконец, составная зеленая, охры и черная угольная равномерно встречаются на

всем протяжении его творчества. Краски, не применяемые или редко применяемые И.К.Айвазовским, в данном произведении обнаружены не были. (см.: Цитович В.И., Лугина Л.Н., Тимченко Т.Р. Технология и экспертиза живописи И.К.Айвазовского. Киев, 2002. – Таблица на с.77).

Выводы

По результатам комплексного исследования, включающего искусствоведческие и технико-технологические, визуальные и инструментальные виды исследований, экспертируемая картина является бесспорным и характерным произведением И.К.Айвазовского позднего периода творчества, имеет высокие художественные достоинства.

Произведение представляет безусловный интерес для музеев и коллекционеров.

Краткие биографические сведения о художнике:

Айвазовский (Гайвазовский), Иван Константинович – великий российский живописец-маринист. Родился 17(29).07.1817 г. в Феодосии, умер 19.04(2.05).1900 г. там же. Учился у феодосийского архитектора, затем в Императорской Академии художеств (с 1833) у М.Н.Воробьева, Ф.Таннера. Участвовал в выставках АХ с 1835, в 1837 получил большую золотую медаль и звание художника. В 1840-1844 в качестве пенсионера посетил Италию, Германию, Францию, Испанию и Голландию. В 1844 получил звание академика, с этого же года – живописец Главного морского штаба, много путешествовал; с 1847 – профессор живописи. Был членом Римской, Флорентийской, Штутгартской и Амстердамской академий художеств. При жизни состоялось более 120 выставок произведений в России и за рубежом. Преимущественно изображал в романтическом ключе море во всем его разнообразии; писал также виды крепостей, морские сражения; пейзажи, портреты, композиции на христианские сюжеты; создавал рисунки. Представлен в многочисленных собраниях, наиболее полно – в Национальной картинной галерее им. И.Айвазовского в Феодосии, а также Картинной галерее Армении, Государственной Третьяковской галерее (Москва), Государственном Русском музее (С.-Петербург), Киевском музее русского искусства и др.

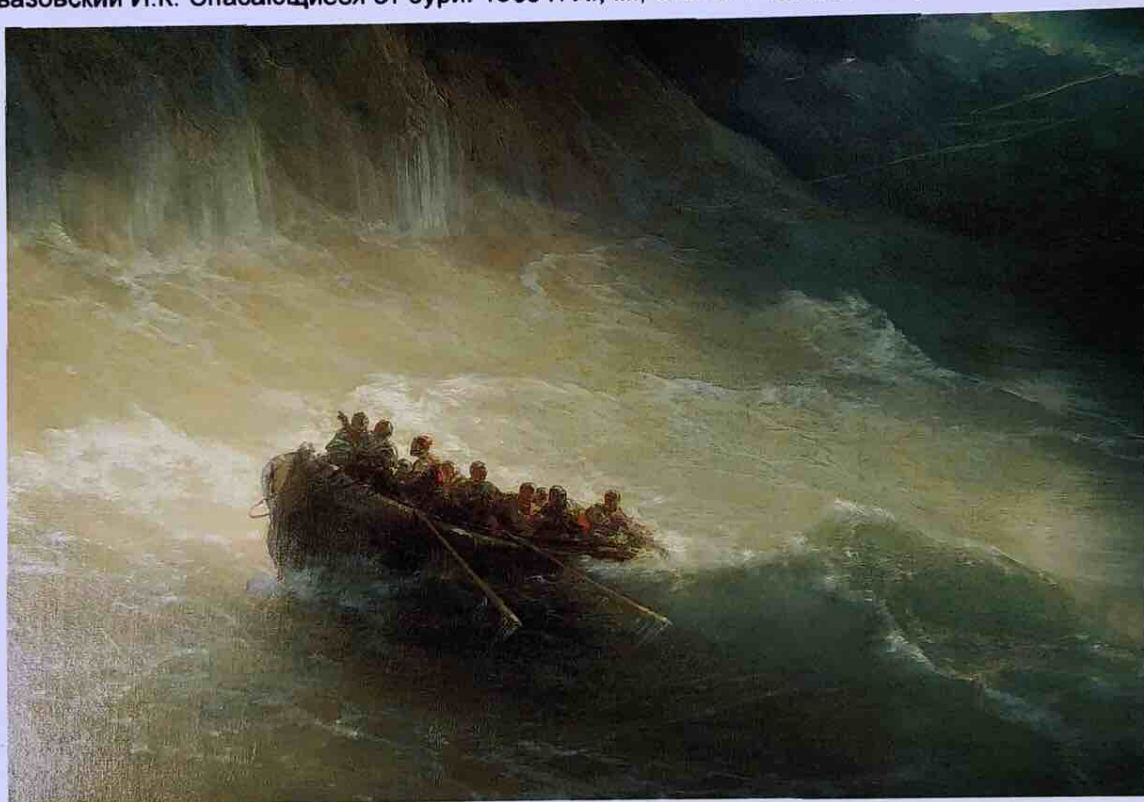
Эксперт-искусствовед



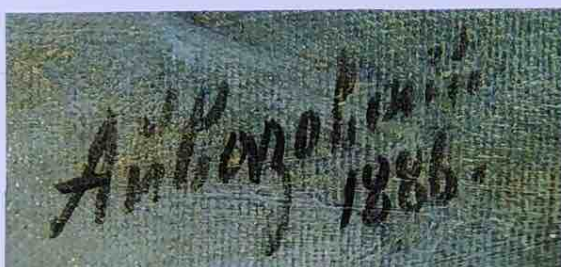
В.И.Цитович



1. Айвазовский И.К. Спасаящиеся от бури. 1886 г. Х., м., 69x107. Частное собрание.



2. Фрагмент картины.



3,4. Авторские подписи на лицевой и оборотной сторонах.

Мотив произведения



5. Спасаются от бури. 1886.



6. Буря на Черном море. 1873. Х., м., 134x172. Омск



7. Кораблекрушение. 1876. Х., м., 132,7x170. Феодосия



8. Буря. 1886. Д., м., 22,3x15,9. Частн.собр.



9. Радуга. 1873. Х., м., 102x132. ГТГ.



10. Буря у мыса Айя. 1875. Х., м., 215x325. ГРМ.



11. Кораблекрушение. 1880-е. Х., м., 41x51. О.св.Лазаря.

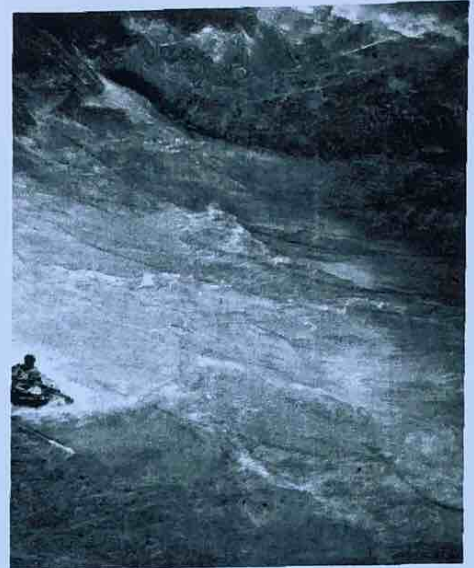


12. Буря на море. 1893. Х., м., 28x41. Бостон.

Подготовительный рисунок



13. Спасаящиеся от бури. 1886. ИК-рефлектограмма.



14. То же, фрагмент с усиленным контрастом.



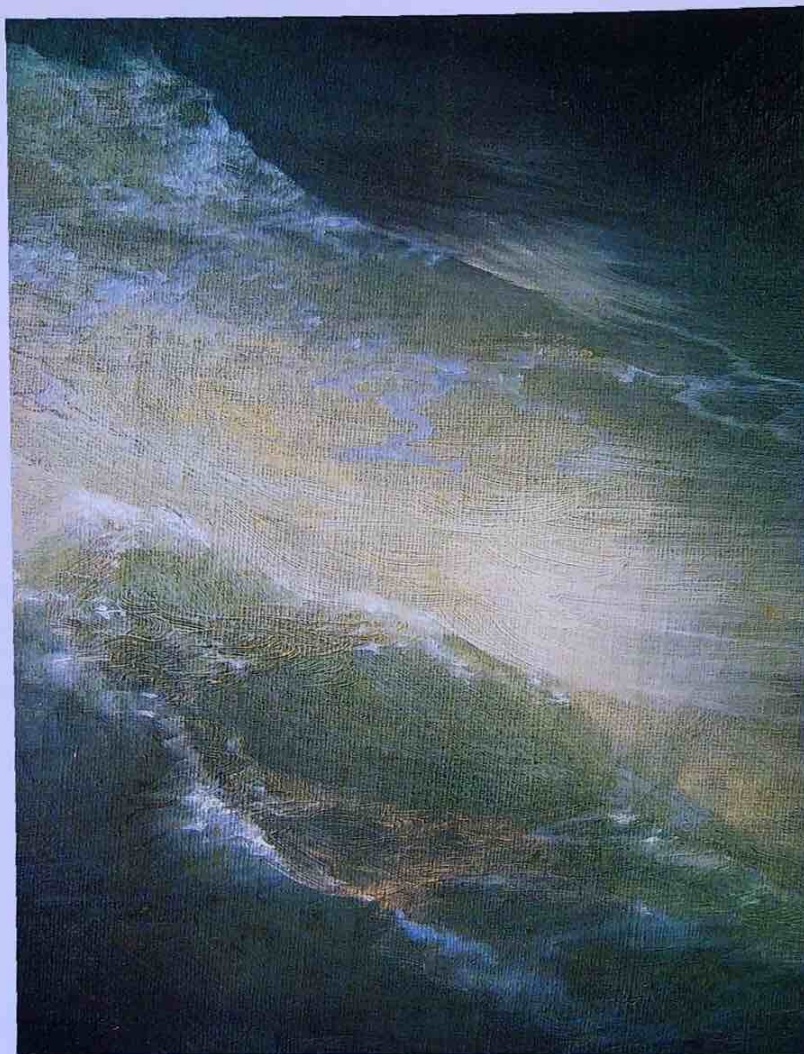
15. Кораблекрушение. 1876. Феодосия.
Фрагмент ИК-рефлектограммы.



16. Остров Иския близ Неаполя. 1892. Х., м., 135x235.
Феодосия. Фрагмент ИК-рефлектограммы.

Особенности живописного почерка

а) Волны



17. Спасаящиеся от бури. 1886. Фрагмент.

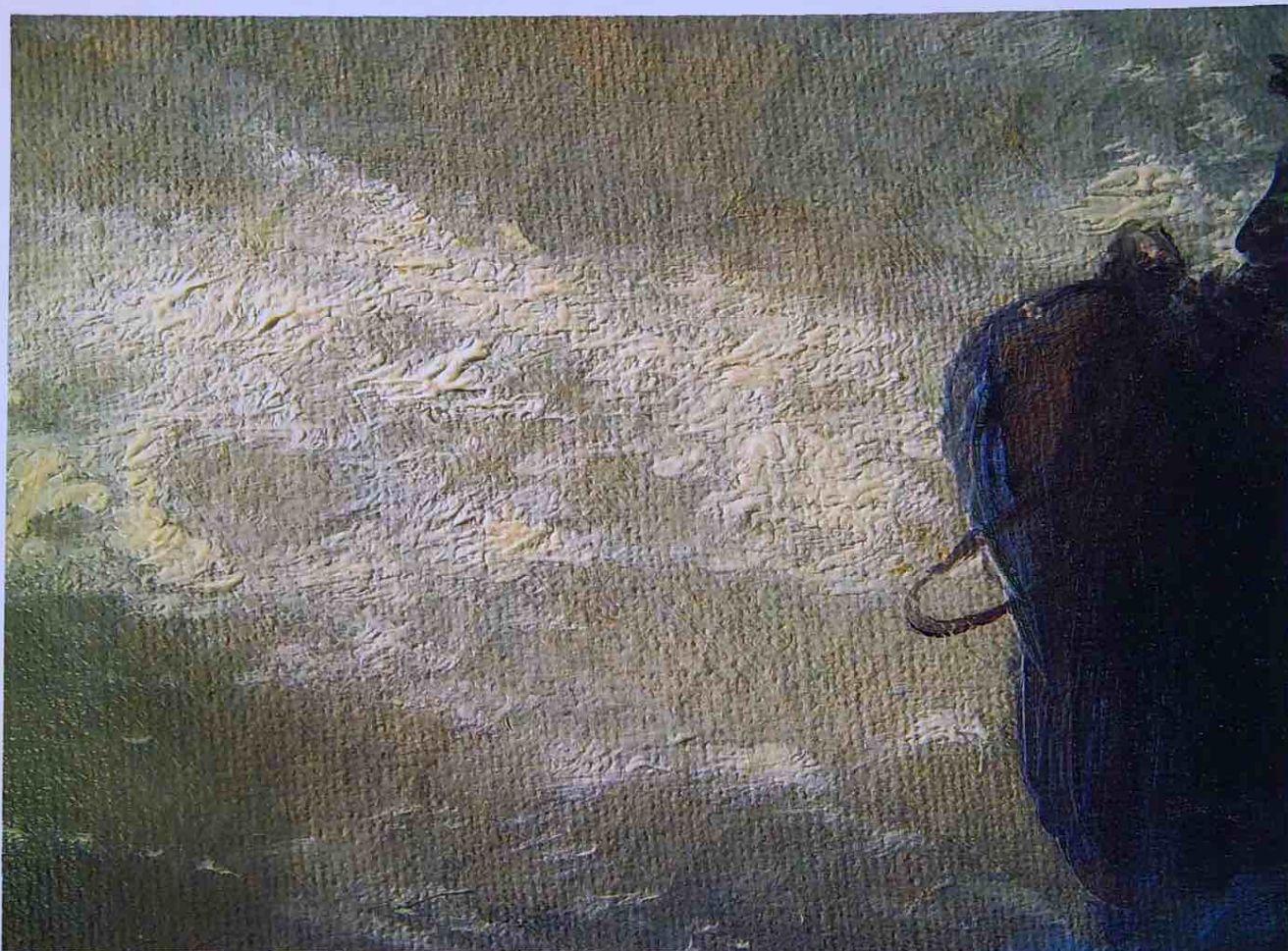


18. Кораблекрушение. 1876. Феодосия. Фрагмент.



19. Наполеон на о. св. Елены. 1897.
Феодосия. Фрагмент.

б) Изображение пены на волнах



20. Спасаящиеся от бури. 1886. Фрагмент.



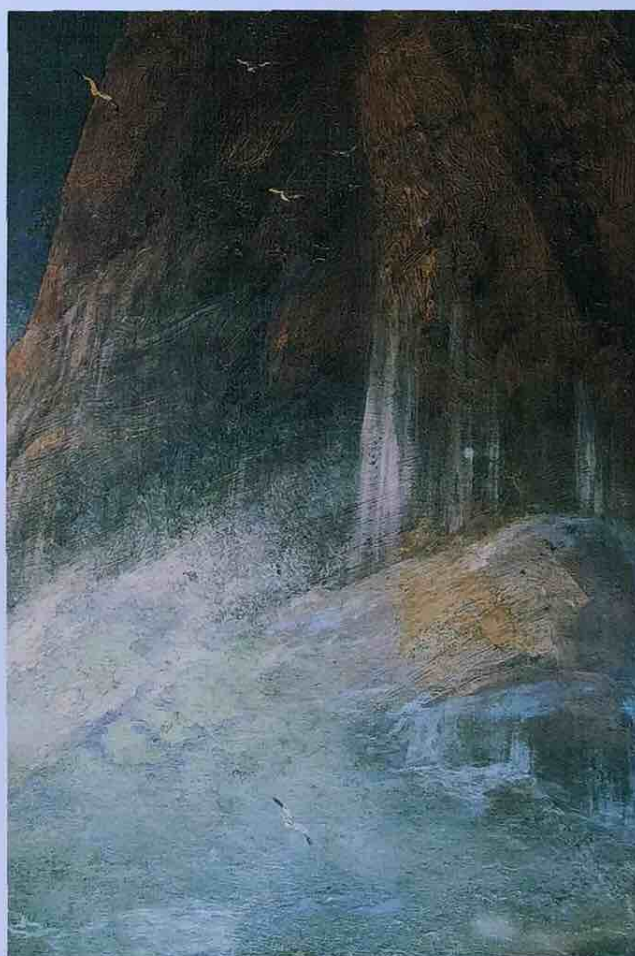
21. Канонерка. Холст, масло. Ч.с. Фрагмент.



22. Прибой у крымских берегов. 1892. Х., м., 130x217.
Феодосия. Фрагмент.

в) Вода, стекающая со скал

23. Спасаются от бури. 1886. Фрагмент.



24. Прибой. 1888. Х., м., 43,3х34,4. Николаев.



25. Спасаящиеся от бури. 1886. Фрагмент.



26. Кораблекрушение. 1876. Феодосия. Фрагмент.



27. Гибель корабля. 1873.
Х., м., 83,5x75,5. Вологда. Фрагмент.

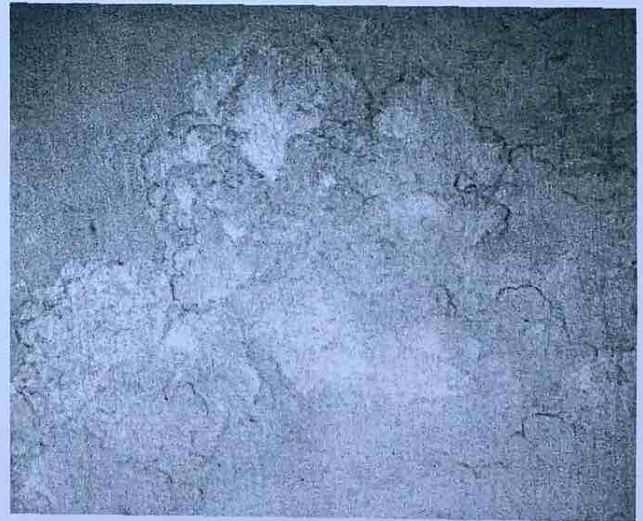


28. Корабль в море. 1896.
Д., м., 21,8x15,9. ГРМ. Фрагмент.

д) Облака



29, 30. Спасаящиеся от бури. 1886. Фрагмент в видимой и ИК области спектра.

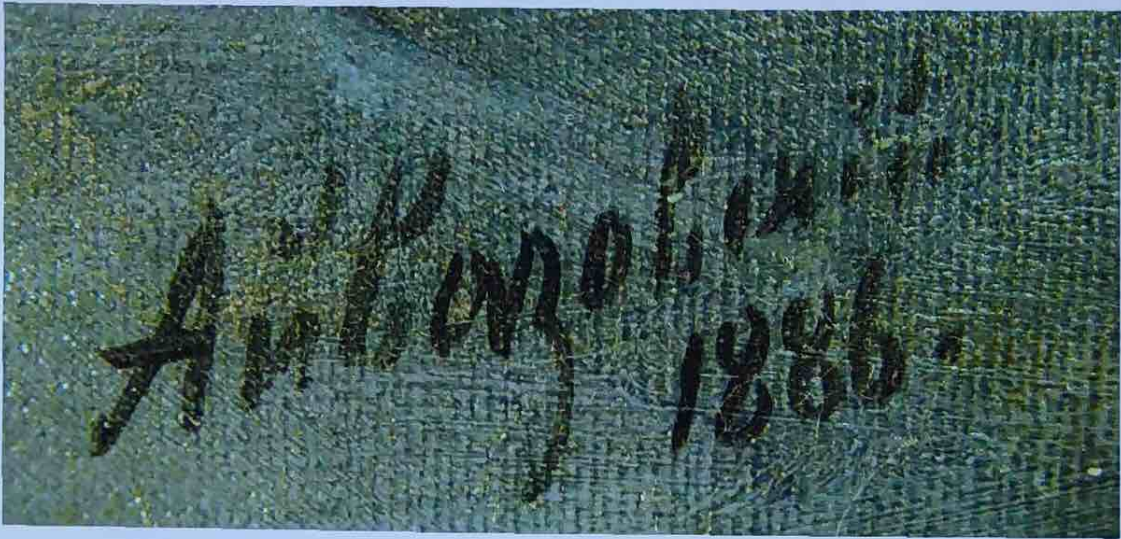


31,32. Группа облаков. 1889. Х., м., 111x148. Феодосия. Фрагмент в видимой и ИК области спектра.



33. Гроза. 1889. Х., м., 148x112. Феодосия.
Фрагмент в видимой области спектра.

Подписи



34. Спасаящиеся от бури. 1886. Фрагмент (подпись на лицевой стороне).



35, 36. Спасаящиеся от бури. Подпись на оборотной стороне в видимой и ИК областях спектра.



37. Море. Симеиз. 1864. Феодосия.



38. Прибой у крымских берегов. 1892. Феодосия.