

BlackVue App Manual



BLACKVUE
CLOUD

العربية

PITTASOFT
www.blackvue.com

المحتويات

4	الاتصال بخدمة BLACKVUE CLOUD
4	(A) إنشاء حساب
4	(B) تسجيل كاميرا لوحة القيادة بحسابك
5	(C) توصيل كاميرا لوحة القيادة BlackVue بنقطة اتصال Wi-Fi للاتصال بالسحابة
8	القائمة الرئيسية
9	الأسئلة المتكررة
9	هل كاميرا لوحة القيادة الخاصة بي متوافقة؟
9	هل هاتفي الذكي متوافق؟
9	كيف يمكنني تغيير المنطقة الزمنية للكاميرا وكلمة مرور Wi-Fi؟
12	كيف أشاهد العرض المباشر؟
13	كيف أرى الموقع الحالي للكاميرا لوحة القيادة؟
13	كيف أشاهد مقاطع الفيديو المسجلة؟
15	التنبيه عندما يحدث شيء لسيارتي (الإشعارات المنبثقة)
16	كيف يمكنني نسخ مقاطع الفيديو المسجلة احتياطيًا؟
16	وظيفة الاتصال الصوتي ثنائي الاتجاه
17	التحميل إلى موقع إلكتروني لخدمة استضافة ملفات/مشاركة مقاطع فيديو أو إرسال تسجيل الفيديو عبر البريد الإلكتروني
19	نصائح للحصول على أفضل أداء
19	تهيئة بطاقة microSD مرة في الشهر
19	تحديث البرنامج الثابت باستمرار
22	استكشاف الأخطاء وإصلاحها
22	كيف يمكنني إعادة تعيين كلمة مرور تسجيل الدخول إلى شبكة Wi-Fi المباشرة؟
23	كيف يمكنني حذف تسجيل فيديو؟
23	كيف يمكنني تغيير كلمة مرور الحساب؟
24	كيف يمكنني إعادة تعيين كلمة مرور الحساب؟
24	كيف يمكنني تسجيل الخروج من حسابي عن بُعد؟
24	كيف يمكنني تغيير إعدادات التشغيل/إيقاف التشغيل التلقائي لشبكة Wi-Fi؟
26	الحصول على مزيد من التعليمات
26	الكاميرا الخاصة بي
26	كيف يمكنني إعادة تسمية الكاميرا الخاصة بي؟
26	ما عدد كاميرات لوحات القيادة التي يمكن تسجيلها لكل حساب؟
26	كيف يمكنني إزالة كاميرا لوحة القيادة من حسابي؟

- 26.....عرض الخريطة.
- 26.....كيف يمكنني تغيير وحدة السرعة المعروضة على الخريطة؟
- 26.....هل يمكنني تغيير خدمة الخرائط المستخدمة؟
- 26.....لماذا توجد كاميرات لوحة قيادة أخرى معروضة على الخريطة؟
- 27.....إعادة تشغيل مقاطع الفيديو.
- 27.....ماذا تعني أسماء الملفات؟
- 27.....إعدادات الصوت والفيديو.
- 27.....كيف يمكنني تمكين التسجيل الصوتي (الصوت) أو تعطيله؟
- 28.....كيف يمكنني ضبط متى تتحدث الكاميرا (الإرشاد الصوتي)؟
- 29.....كيف يمكنني ضبط إعدادات الخصوصية والمشاركة لكل كاميرا؟
- 30.....الوصول إلى السحابة ومعلومات التخزين.
- 31.....كيف يمكنني تعطيل خدمة السحابة؟
- 32.....إعدادات التسجيل.
- 32.....كيف يمكنني عرض سرعة السيارة في الجزء السفلي من مقاطع الفيديو؟
- 32.....كيف يمكنني إيقاف تشغيل عرض التاريخ والوقت على مقاطع الفيديو؟
- 32.....كيف يمكنني إضافة "تراكب نص المستخدم" إلى الفيديو الخاص بي؟
- 32.....كيف يمكنني تمكين/تعطيل التبديل التلقائي إلى وضع إيقاف السيارة؟
- 32.....كيف يمكنني ضبط دقة الفيديو وسطوعه في كاميرا لوحة القيادة؟
- 33.....كيف يمكنني ضبط حساسية التصادم و/أو الحركة؟
- 33.....كيف يمكنني إعداد تنبيهات السرعة؟
- 33.....إعدادات LED.
- 33.....كيف يمكنني تشغيل/إيقاف تشغيل مؤشرات LED؟
- 33.....ماذا تعني مؤشرات LED الوامضة؟
- 34.....إضافة
- 34.....عرض الخريطة.
- 34.....مجموعة العلامات.
- 34.....زر الكاميرا الخاصة بي/الكاميرات العامة.
- 35.....التحميل التلقائي للحدث.
- 35.....التوافق:
- 35.....البرامج المتوافقة:
- 36.....كيفية تمكين التحميل التلقائي للحدث.
- 37.....الوصول إلى التسجيلات المحفوظة على BlackVue Cloud.
- 38.....تنزيل التسجيلات على هاتفك الذكي.

الاتصال بخدمة CLOUD BLACKVUE

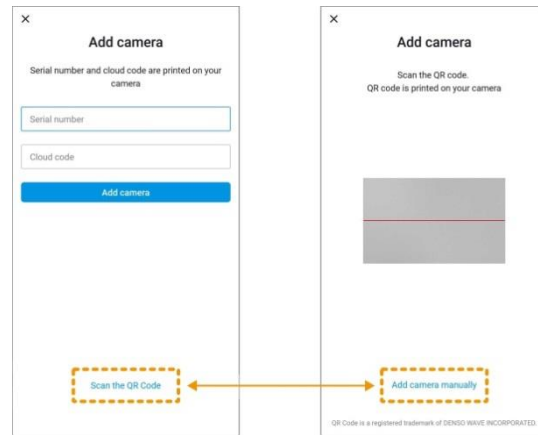
إذا كانت لديك نقطة اتصال Wi-Fi بالهاتف المحمول (موجه شبكة Wi-Fi المحمول) أو شبكة Wi-Fi مضمنة في السيارة أو شبكة Wi-Fi بالقرب من السيارة، فيمكنك استخدام تطبيق BlackVue للاتصال بخدمة BLACKVUE CLOUD ومعرفة مكان سيارتك في الوقت الفعلي والحصول على موجز فيديو مباشرة لكاميرا لوحة القيادة.

(A) إنشاء حساب

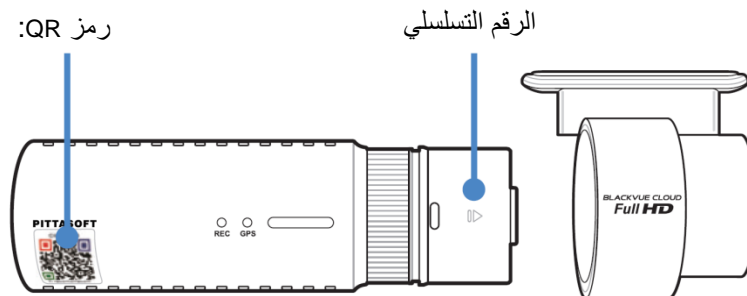
1. افتح تطبيق BlackVue.
2. انقر فوق ☰ وحدد تسجيل الدخول ثم انقر فوق اشتراك.
3. أدخل الاسم وعنوان البريد الإلكتروني واختار كلمة مرور.
4. اقرأ الشروط والسياسات وحدد خانة الاختيار للموافقة عليها. اضغط على اشتراك للمتابعة.
5. تحقق من حساب البريد الإلكتروني للحصول على رابط التأكيد من Pittasoft انقر فوق الرابط لتأكيد عنوان البريد الإلكتروني والانتهاه من إنشاء الحساب.

(B) تسجيل كاميرا لوحة القيادة بحسابك

1. في تطبيق BlackVue، حدد BLACKVUE CLOUD وقم بتسجيل الدخول إلى الحساب.
2. انقر فوق نعم لاستلام الإشعارات المنبثقة (يمكن تعديل هذا الإعداد في أي وقت لاحقاً).
3. انقر فوق "+" وحدد إضافة كاميرا.
4. سجل الكاميرا باستخدام إحدى الطرق التالية:



رمز QR: قم بمحاذاة رمز QR في شاشة الهاتف الذكي.

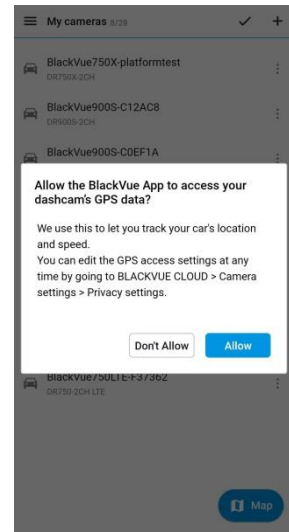


أو

التسجيل اليدوي: أدخل الرقم التسلسلي للكاميرا ورمز السحابة واضغط على **إضافة كاميرا**.

إذا كانت لديك كاميرا لوحة قيادة متوافقة ولكن ليس لديك رمز QR أو رمز سحابة، فيرجى الانتقال إلى www.blackvue.com/blackvue-over-the-cloud/ واتباع الخطوات الواردة في الأسئلة والأجوبة لإصداره برمز السحابة.

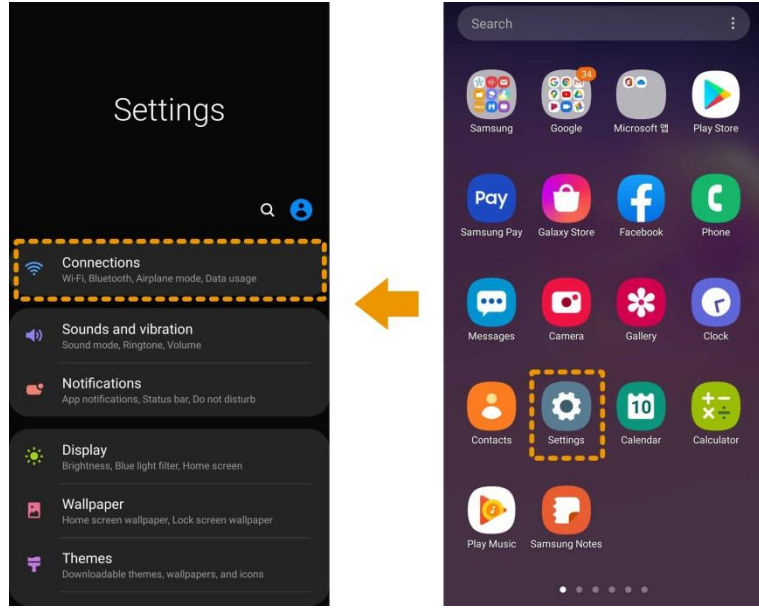
5. سيطلب التطبيق إذنك للوصول إلى بيانات نظام GPS للكاميرا لوحة القيادة لديك. إذا **سمح** بالوصول، فسيتمكن التطبيق من عرض موقع كاميرا لوحة القيادة وسرعتها. إذا لم **تسمح** بالوصول، فلن تتمكن من رؤية موقع كاميرا لوحة القيادة وسرعتها (يمكنك السماح بالوصول لاحقاً في **إعدادات الخصوصية**).



(C) توصيل كاميرا لوحة القيادة BlackVue بنقطة اتصال Wi-Fi للاتصال بالسحابة

[انقر هنا للحصول على مقطع فيديو تعليمي مفصل](#)، أو انتقل إلى القائمة الرئيسية وحدد تعليمات < مقاطع الفيديو التعليمية.

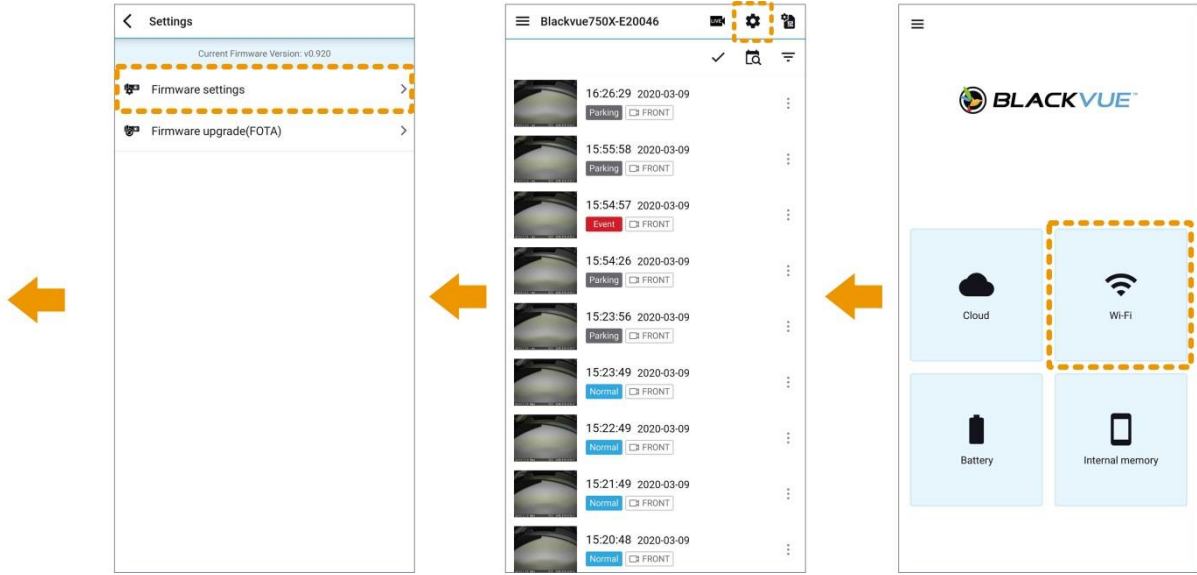
1. تأكد من تشغيل كاميرا لوحة القيادة BlackVue ونقطة اتصال Wi-Fi بالهاتف المحمول.
2. انتقل إلى الإعدادات في الهاتف الذكي، ثم حدد **Wi-Fi**، وتأكد من أن شبكة Wi-Fi قيد التشغيل.



3. اختر كاميرا لوحة القيادة BlackVue من قائمة الشبكات. يبدأ معرف SSID الافتراضي لكاميرا لوحة القيادة برقم الطراز (مثل، *****-BlackVue900S).

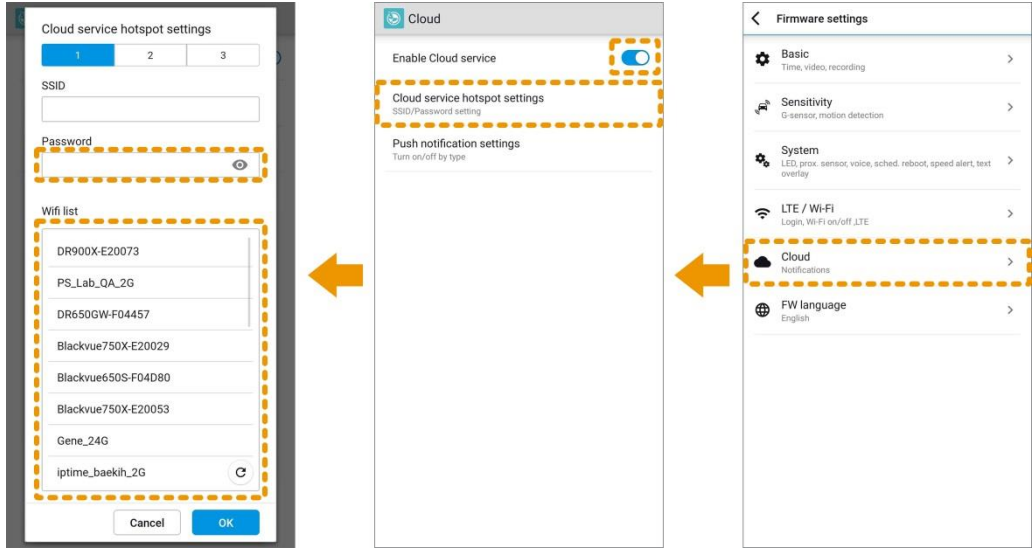
4. أدخل كلمة المرور على الجهاز. وإلا، فاستخدم كلمة المرور الافتراضية "blackvue" وانقر فوق اتصال.

5. افتح تطبيق BlackVue. حدد BLACKVUE WI-FI < ⚙️ < إعدادات البرنامج الثابت < Cloud.



6. تأكد أن تمكين خدمة السحابة قيد التشغيل. حدد إعدادات نقطة اتصال خدمة السحابة.

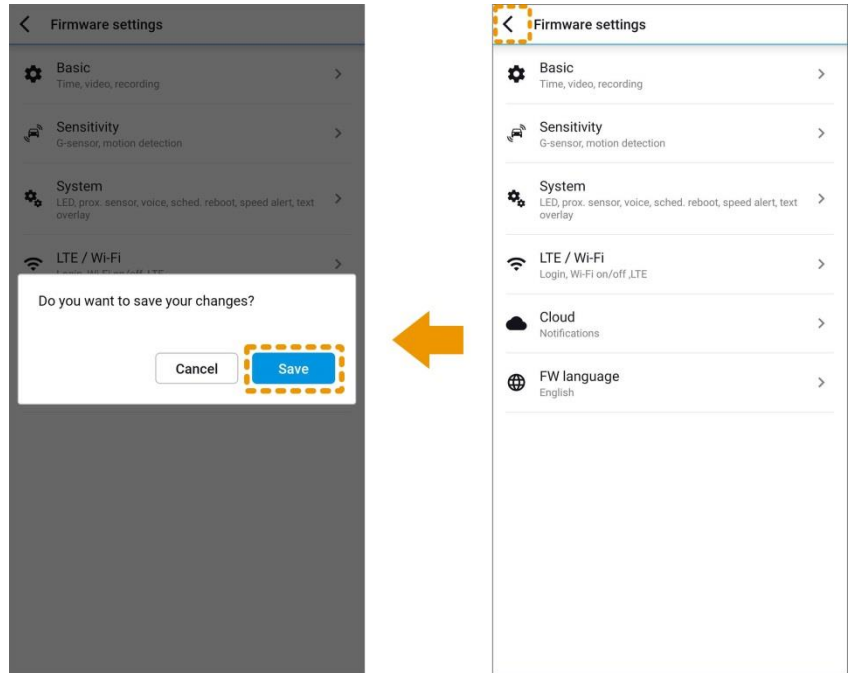
7. اختر نقطة اتصال Wi-Fi من القائمة وأدخل كلمة المرور. انقر فوق 2 و3 لإضافة إعدادات الحصول على نقاط اتصال إضافية. عند الانتهاء، انقر فوق موافق.



ملحوظة

- يمكن حفظ ما يصل إلى 3 معرفات SSID لنقطة اتصال Wi-Fi (مثل، المنزل ونقطة اتصال محمولة والعمل). سيتصل BlackVue بأول نقطة اتصال يمكن أن يصل إليها بالترتيب الآتي: نقطة الاتصال 1 ← نقطة الاتصال 2 ← نقطة الاتصال 3.
- الفئة DR900 من BlackVue هي الفئة الوحيدة المتوافقة مع الشبكات اللاسلكية التي يبلغ ترددها 5 جيجا هرتز.

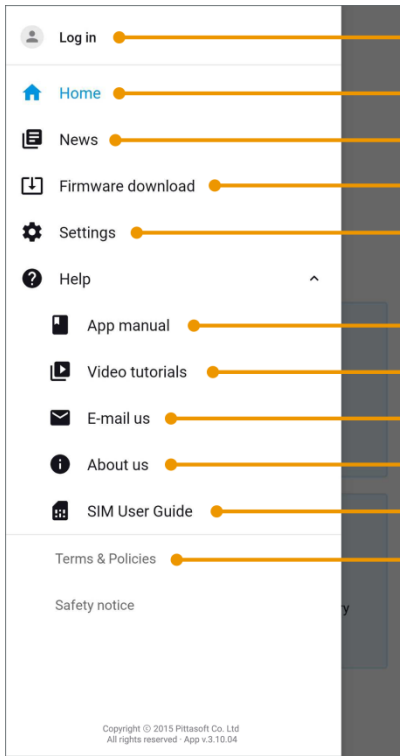
8. ارجع إلى قائمة إعدادات البرنامج الثابت، وانقر فوق <، ثم انقر فوق حفظ.



بعد إعادة التشغيل، سنتصل كاميرا لوحة القيادة تلقائيًا بنقطة اتصال Wi-Fi.

القائمة الرئيسية

القائمة الرئيسية عند تسجيل الخروج:



تسجيل الدخول إلى حساب BlackVue

الانتقال إلى الشاشة الرئيسية للتطبيق

الاطلاع على آخر الأخبار من BlackVue

تنزيل أحدث برنامج ثابت لطران كاميرا لوحة القيادة

تغيير خدمة الخريطة/ وحدة سرعة الخريطة، التحقق من إصدار التطبيق

الانتقال إلى دليل تطبيق BlackVue

مشاهدة مقاطع الفيديو التعليمية المفصلة

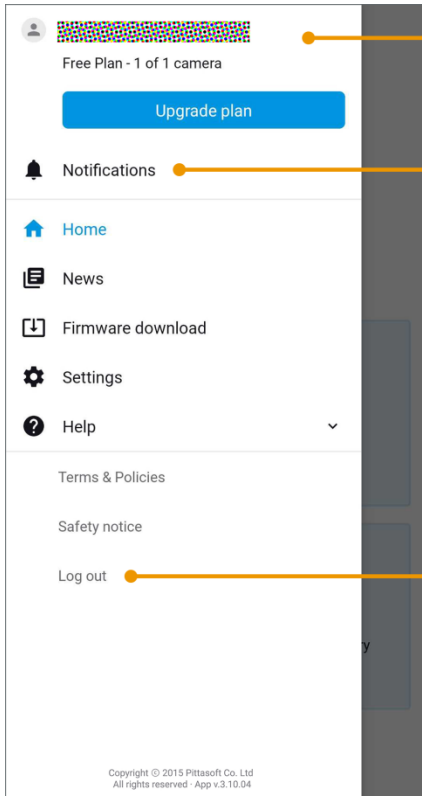
التواصل عبر البريد الإلكتروني مع خبير دعم العملاء على cs@pittasoft.com

الانتقال إلى موقع BlackVue الإلكتروني

الانتقال إلى دليل مستخدم SIM

قراءة شروط الخدمة وسياسة الخصوصية وما إلى ذلك.

القائمة الرئيسية عند تسجيل الدخول:



عنوان البريد الإلكتروني

إعدادات الحساب: التحقق من استخدام السحابة وتغيير كلمة المرور وتشغيل/إيقاف تشغيل الإشعارات المنبثقة

عرض كل الإشعارات

تسجيل الخروج من حساب BlackVue

الأسئلة المتكررة

هل كاميرا لوحة القيادة الخاصة بي متوافقة؟

الطرز المتوافقة:

- الفئة DR750 LTE
- الفئة DR900S
- الفئة DR750S
- الفئة DR650S
- الفئة* DR650GW

* تتوافق الإصدارات الأحدث من الفئة DR650GW فقط. للتحقق مما إذا كانت كاميرا لوحة القيادة من الفئة DR650GW متوافقة أم لا، انتقل إلى الرابط www.blackvue.com/blackvue-over-the-cloud/.

هل هاتفي الذكي متوافق؟

يتوفر تطبيق BlackVue للهواتف الذكية والأجهزة اللوحية التي تعمل بنظام التشغيل:

- iOS 9.0 أو الأحدث
- Android 5.0 والأحدث

قد لا تتوفر بعض الوظائف وفقاً لطرز كاميرا لوحة القيادة أو إصدار نظام التشغيل iOS/Android أو الهاتف الذكي.

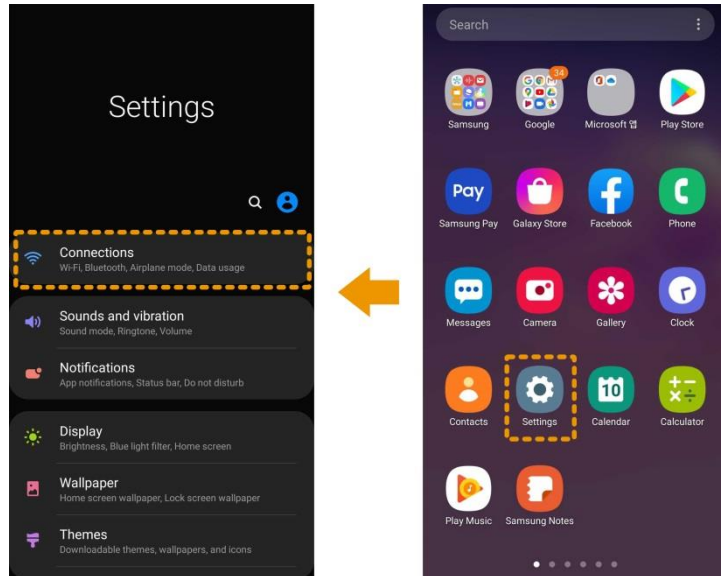
كيف يمكنني تغيير المنطقة الزمنية للكاميرا وكلمة مرور Wi-Fi؟

[انقر هنا للحصول على مقطع فيديو تعليمي مفصل](#)، أو انتقل إلى القائمة الرئيسية وحدد تعليمات < مقاطع الفيديو التعليمية.

تأكد من تشغيل كاميرا لوحة القيادة BlackVue وأنها قريبة منك.

الاتصال بالكاميرا:

1. انتقل إلى الإعدادات في الهاتف الذكي، ثم حدد **Wi-Fi**، وتأكد من أن شبكة **Wi-Fi** قيد التشغيل.

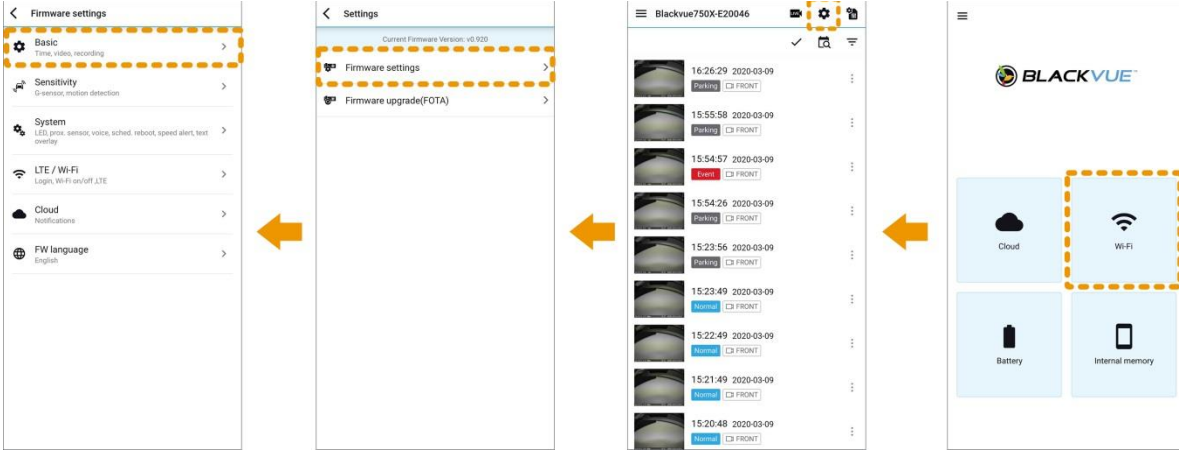


2. اختر كاميرا لوحة القيادة BlackVue من قائمة الشبكات. يبدأ معرف SSID الافتراضي لكاميرا لوحة القيادة برقم الطراز (مثل، DR900S-*****).

3. أدخل كلمة المرور على الجهاز. وإلا، فاستخدم كلمة المرور الافتراضية "blackvue" وانقر فوق اتصال.

تغيير المنطقة الزمنية:

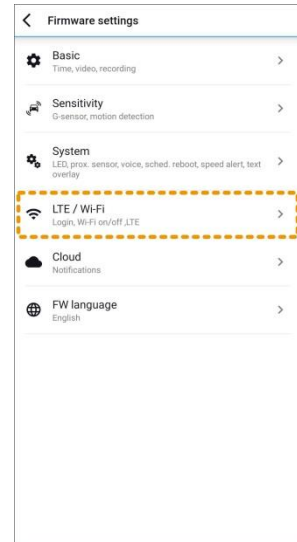
4. افتح تطبيق BlackVue. حدد BLACKVUE WI-FI < ⚙️ < إعدادات البرنامج الثابت < أساسي.



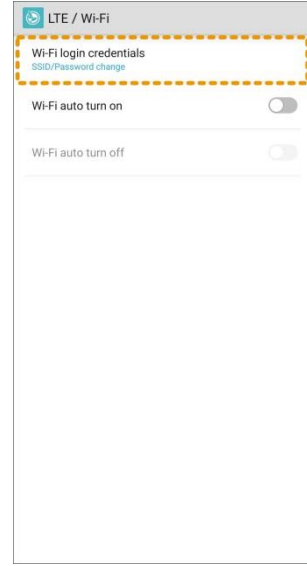
5. حدد المنطقة الزمنية. حدد منطقتك الزمنية من القائمة. إذا لم تكن مدينتك مدرجة في القائمة، فحدد أي مدينة أخرى ضمن المنطقة الزمنية نفسها.

تغيير كلمة مرور Wi-Fi:

6. ارجع إلى قائمة إعدادات البرنامج الثابت. حدد Wi-Fi.

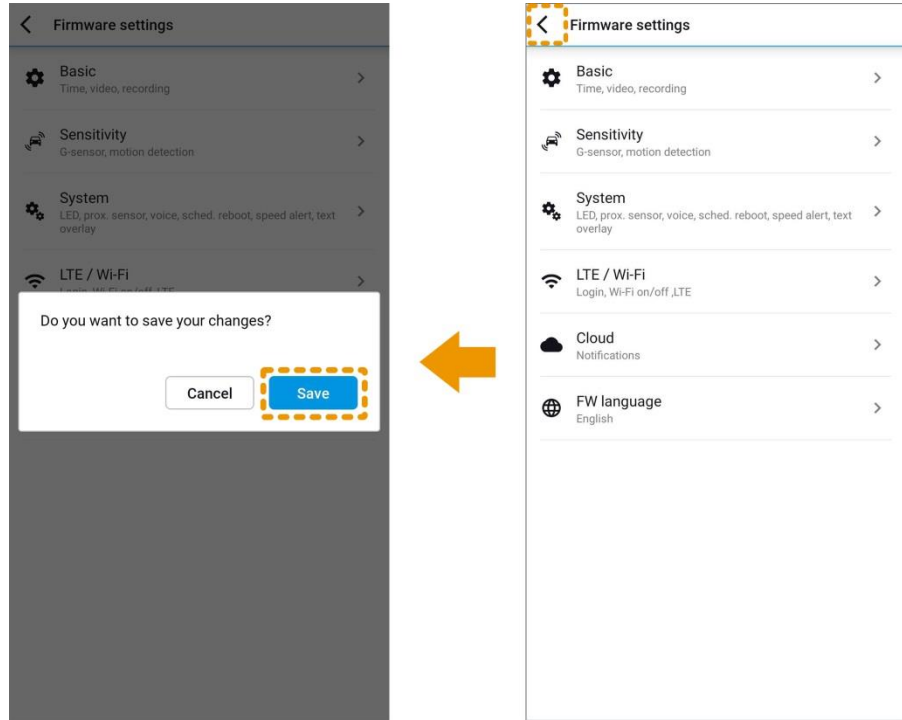


7. حدد بيانات اعتماد تسجيل الدخول. يمكنك تغيير معرف SSID للكاميرا وكلمة مرور تسجيل الدخول إلى Wi-Fi.



حفظ الإعدادات:

8. ارجع إلى قائمة إعدادات البرنامج الثابت، وانقر فوق <، ثم انقر فوق حفظ.



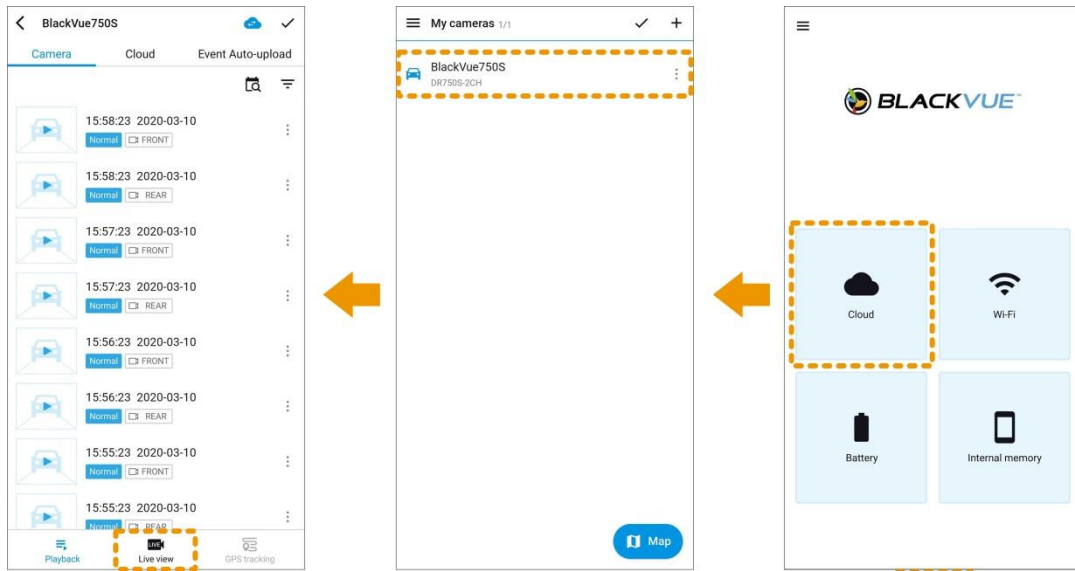
سيتم تحميل الإعدادات الجديدة إلى كاميرا لوحة القيادة BlackVue وستتم إعادة تشغيلها. بعد إعادة التشغيل، ستعمل الإعدادات الجديدة.

كيف أشاهد العرض المباشر؟

مشاهدة العرض المباشر عبر الإنترنت:

1. قم بتسجيل الدخول إلى تطبيق BlackVue.

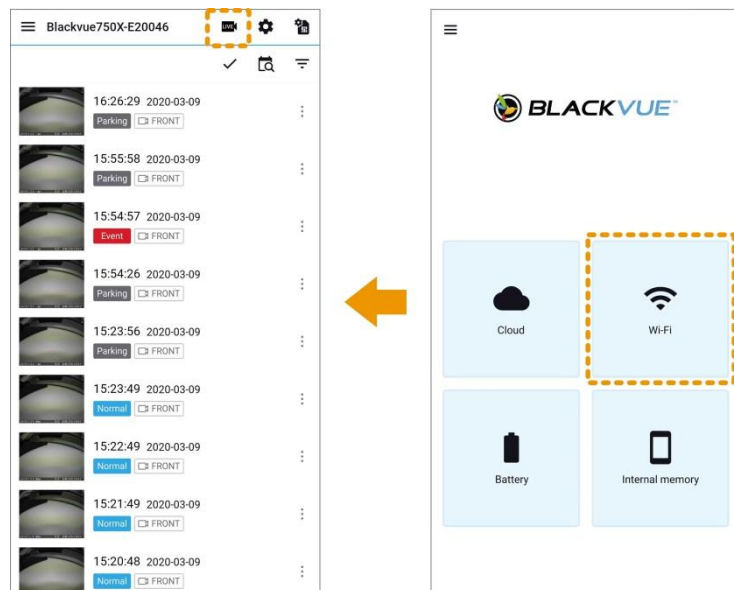
2. حدد BLACKVUE CLOUD. حدد الكاميرا وانقر فوق الزر Live view.




مشاهدة العرض المباشر عبر شبكة Wi-Fi المباشرة:

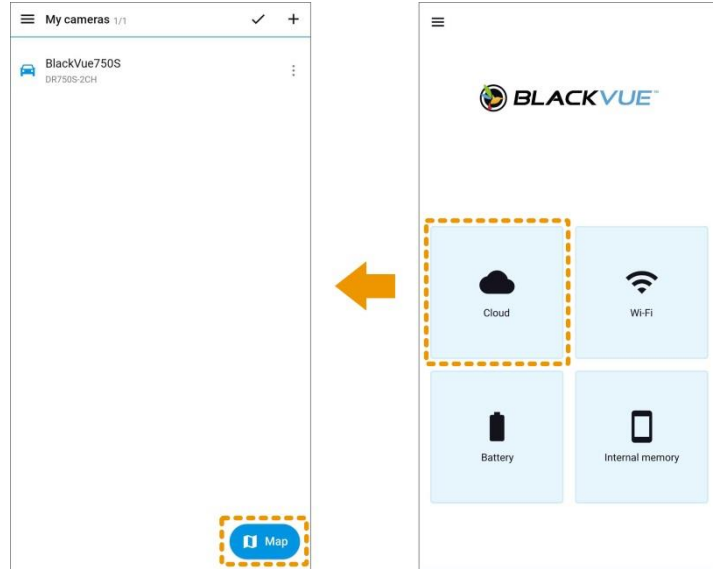
1. انتقل عبر هاتفك الذكي إلى الإعدادات < Wi-Fi واتصل بكاميرا لوحة القيادة.

2. افتح تطبيق BlackVue. حدد BLACKVUE WI-FI وانقر فوق الزر LIVE.



كيف أرى الموقع الحالي لكاميرا لوحة القيادة؟

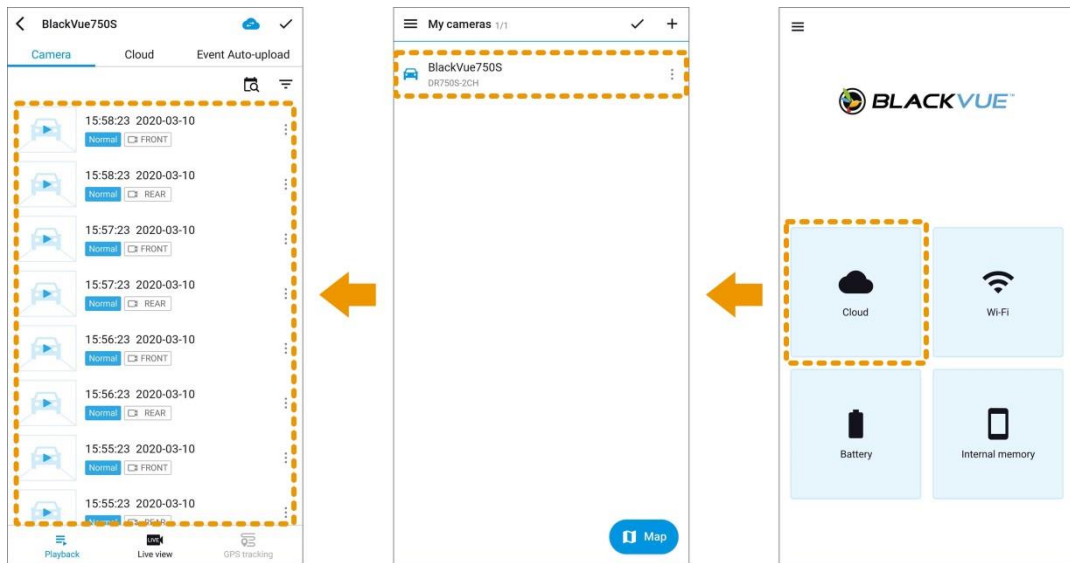
1. قم بتسجيل الدخول إلى تطبيق BlackVue.
2. حدد BLACKVUE CLOUD. انقر فوق الزر  للتبديل إلى عرض الخريطة.



كيف أشاهد مقاطع الفيديو المسجلة؟

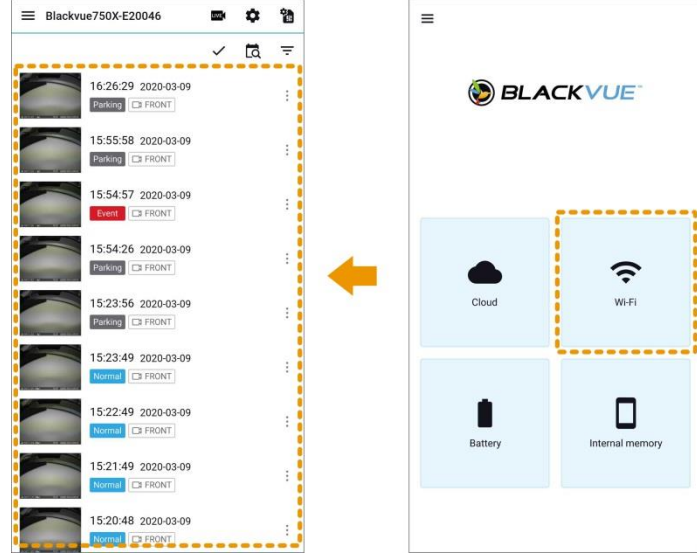
مشاهدة مقاطع الفيديو المسجلة عبر الإنترنت:

1. قم بتسجيل الدخول إلى تطبيق BlackVue.
2. حدد BLACKVUE CLOUD. حدد الكاميرا.
3. حدد مقطع الفيديو الذي تريد مشاهدته. يمكنك مشاهدة مقاطع الفيديو من بطاقة microSD للكاميرا ومن التخزين السحابي.



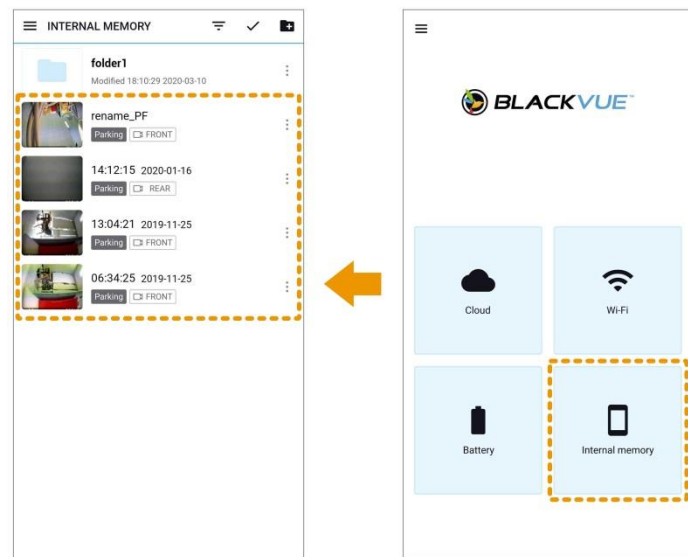
مشاهدة مقاطع الفيديو المسجلة عبر شبكة Wi-Fi المباشرة:

1. انتقل عبر هاتفك الذكي إلى الإعدادات < Wi-Fi واتصل بكاميرا لوحة القيادة لديك.
2. افتح تطبيق BlackVue. حدد BLACKVUE WI-FI.
3. حدد مقطع الفيديو الذي تريد مشاهدته. يمكنك مشاهدة مقاطع الفيديو من بطاقة microSD للكاميرا.



مشاهدة مقاطع الفيديو المسجلة المحفوظة على هاتفك الذكي:

1. افتح تطبيق BlackVue. حدد الذاكرة الداخلية.
2. حدد مقطع الفيديو الذي تريد مشاهدته.



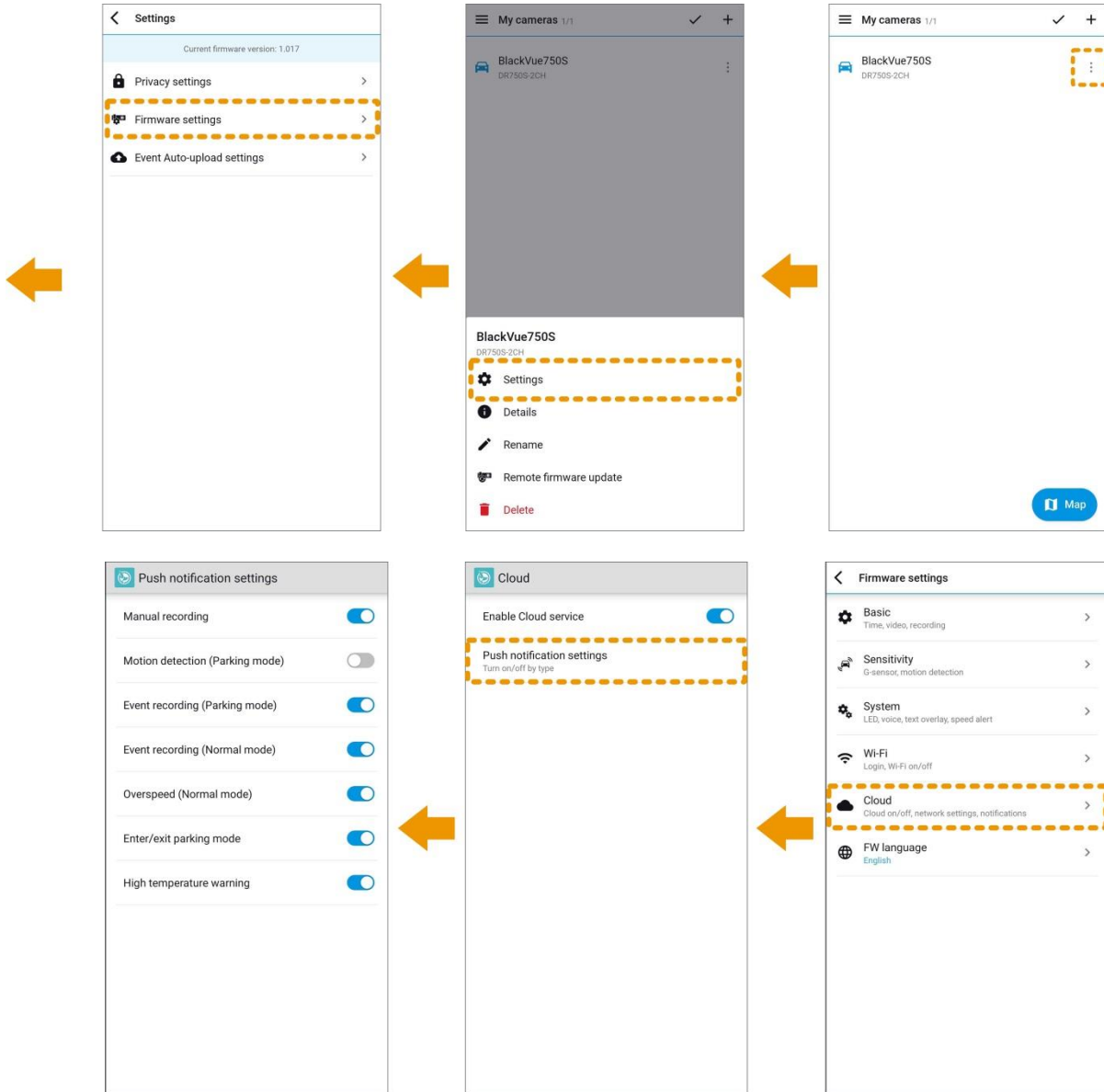
التنبيه عندما يحدث شيء لسيارتي (الإشعارات المنبثقة)

تشغيل تنبيهات كاميرا لوحة القيادة:

1. قم بتسجيل الدخول إلى تطبيق BlackVue.
2. انقر فوق ☰ وحدد عنوان بريدك الإلكتروني لفتح إعدادات الحساب.
3. انقر فوق الإشعارات المنبثقة واضبط أنواع الإشعارات المنبثقة التي ترغب في تلقيها – تنبيهات كاميرا لوحة القيادة وتنبيهات اتصال السحابة والإعلانات. تأكد من تشغيل تنبيهات كاميرا لوحة القيادة.

تخصيص وقت إرسال كاميرا لوحة القيادة للتنبيهات:

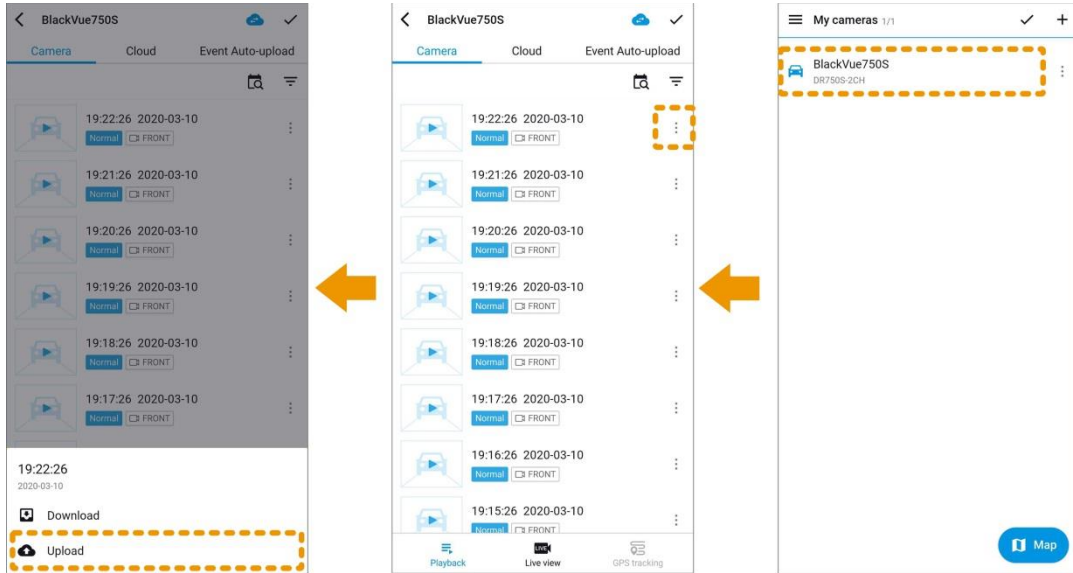
1. قم بتسجيل الدخول إلى تطبيق BlackVue.
2. حدد **BLACKVUE CLOUD**.
3. انقر فوق ⋮ بجوار اسم الكاميرا وحدد الإعدادات < إعدادات البرنامج الثابت < Cloud < إعدادات الإشعارات المنبثقة.



4. قم بتخصيص وقت تلقي الإشعارات المنبثقة الذي تريده.

كيف يمكنني نسخ مقاطع الفيديو المسجلة احتياطيًا؟

1. قم بتسجيل الدخول إلى تطبيق BlackVue.
2. حدد BLACKVUE CLOUD. حدد الكاميرا.
3. انقر فوق : بجوار الفيديو الذي تريد نسخه احتياطيًا. حدد تحميل لنسخ الفيديو المسجل على السحابة احتياطيًا.



4. حدد تنزيل لنسخ الفيديو المسجل على هاتفك الذكي احتياطيًا.
- من الممكن أيضًا الاتصال بالكاميرا لوحة القيادة عبر شبكة Wi-Fi المباشرة وتنزيل تسجيلات الفيديو على هاتفك الذكي بهذه الطريقة.

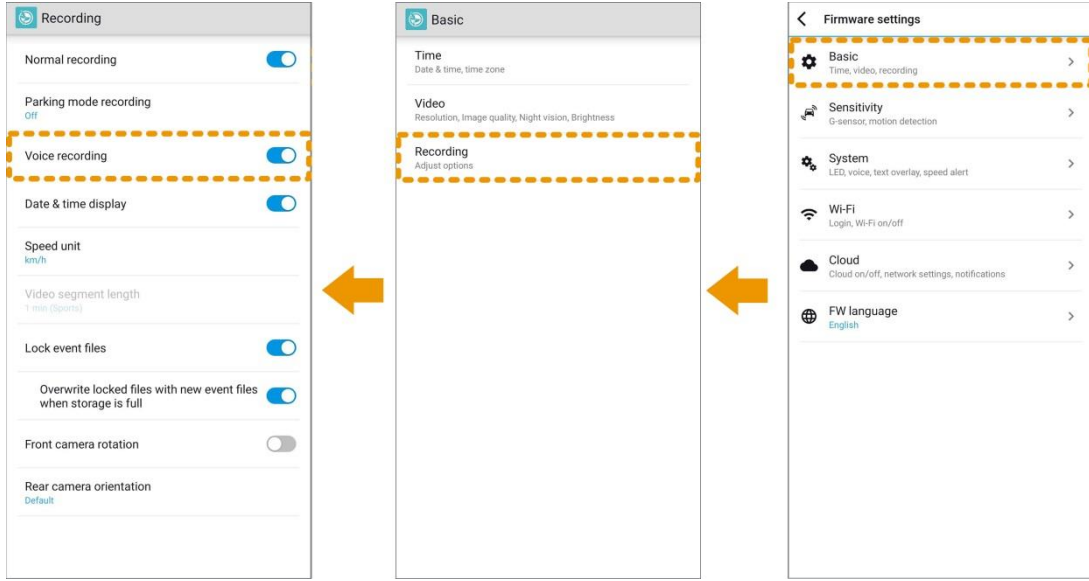
وظيفة الاتصال الصوتي ثنائي الاتجاه

1. قم بتسجيل الدخول إلى تطبيق BlackVue.
2. حدد BLACKVUE CLOUD. حدد الكاميرا وانقر فوق الزر **LIVE**.
3. انقر فوق **LIVE** لتشغيل ميزة الاتصال الصوتي.
4. انقر فوق **LIVE** لبدء التحدث.
5. انقر فوق **LIVE** للاستماع.
6. انقر فوق **LIVE** لإيقاف تشغيلها.

يمكن تشغيل الاتصال الصوتي ثنائي الاتجاه وإيقاف تشغيله فقط من طرف الهاتف الذكي. لاستخدام وظيفة الاتصال الصوتي، يجب تمكين التسجيل الصوتي.

تمكين التسجيل الصوتي:

1. حدد BLACKVUE CLOUD.
2. انقر فوق : بجوار اسم الكاميرا وحدد الإعدادات < إعدادات البرنامج الثابت < أساسي < إعدادات التسجيل.



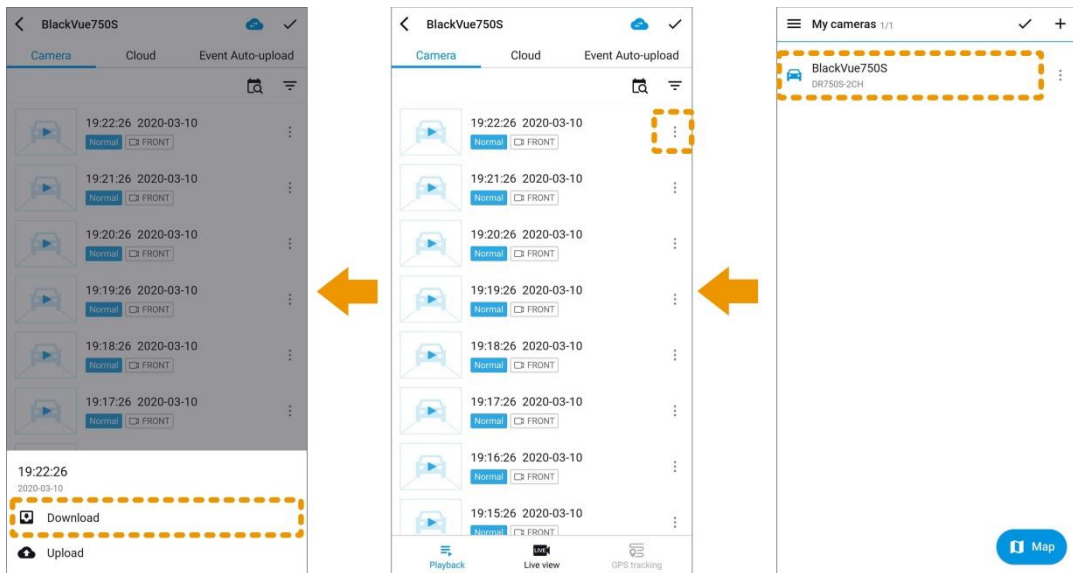
3. تأكد من تشغيل التسجيل الصوتي.

التحميل إلى موقع إلكتروني لخدمة استضافة ملفات/مشاركة مقاطع فيديو أو إرسال تسجيل الفيديو عبر البريد الإلكتروني

أولاً، تحتاج إلى تنزيل تسجيل الفيديو على الذاكرة الداخلية لهاتفك الذكي. يمكن تحميل تسجيلات فيديو BlackVue في الذاكرة الداخلية لهاتفك الذكي أو مشاركتها أو إرسالها عبر البريد الإلكتروني.

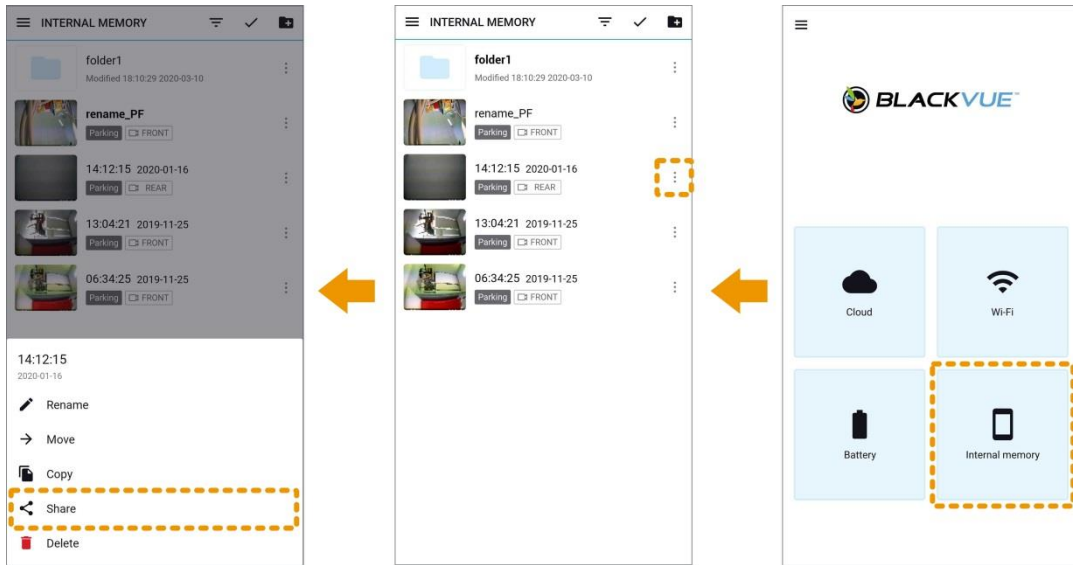
النسخ إلى الذاكرة الداخلية:

1. قم بتسجيل الدخول إلى تطبيق BlackVue.
2. حدد BLACKVUE CLOUD. حدد الكاميرا.
3. انقر فوق : بجوار الفيديو الذي تريد نسخه احتياطيًا. حدد تنزيل لنسخ الفيديو المسجل على هاتفك الذكي احتياطيًا.

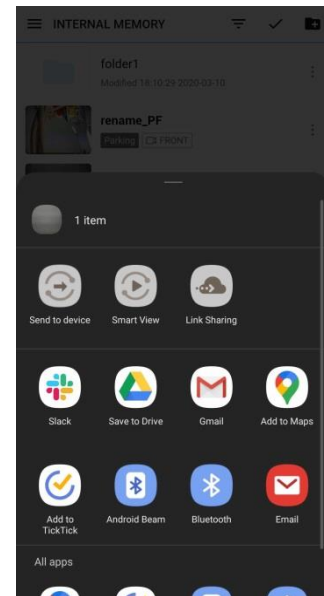


4. ارجع إلى الشاشة الرئيسية للتطبيق.

5. حدد الذاكرة الداخلية. انقر فوق الزر : بجوار مقطع الفيديو الذي تريد مشاركته. حدد مشاركة ملف.



6. اختر التطبيق الذي تريد المشاركة معه. ستعتمد الخيارات المتاحة على التطبيقات التي قمت بتثبيتها على هاتفك الذكي.




نصائح للحصول على أفضل أداء

تهيئة بطاقة microSD مرة في الشهر

قم بتهيئة بطاقة microSD دوريًا أو عندما تخبرك كاميرا لوحة القيادة BlackVue أن البطاقة بحاجة إلى صيانة.

ستؤدي تهيئة بطاقة microSD إلى حذف كل تسجيلات الفيديو المخزنة على البطاقة. يُرجى نسخ كل مقاطع الفيديو المهمة احتياطيًا قبل المتابعة.

التهيئة باستخدام BlackVue Viewer (Windows):

1. قم بتنزيل **BlackVue Windows Viewer** من www.blackvue.com < Support < Downloads وقم بتنثيته على الكمبيوتر.
2. أدخل بطاقة microSD في قارئ بطاقات microSD ووصل القارئ بالكمبيوتر.
3. قم بتشغيل نسخة ViewerBlackVue المثبتة على الكمبيوتر.
4. انقر فوق الزر تهيئة ، وحدد محرك أقراص البطاقة ثم انقر فوق تهيئة.

التهيئة باستخدام BlackVue Viewer (Mac):

1. قم بتنزيل **BlackVue Mac Viewer** من www.blackvue.com < Support < Downloads وقم بتنثيته على الكمبيوتر.
2. أدخل بطاقة microSD في قارئ بطاقات microSD ووصل القارئ بالكمبيوتر.
3. قم بتشغيل نسخة BlackVue Viewer المثبتة على الكمبيوتر.
4. انقر فوق زر التهيئة ، وحدد بطاقة microSD من قائمة محركات الأقراص في الإطار الأيسر.
5. بعد تحديد بطاقة microSD، حدد علامة تبويب "مسح" في النافذة الرئيسية.
6. حدد "MS-DOS (FAT)" من القائمة المنسدلة لتهيئة مستوى الصوت وانقر فوق مسح.

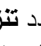
تحديث البرنامج الثابت باستمرار

قد تضيف ترقيات البرنامج الثابت ميزات جديدة أو تحسن الأداء.

ترقية البرنامج الثابت باستخدام جهاز يعمل بنظام التشغيل iOS أو Android (Firmware Over The Air):

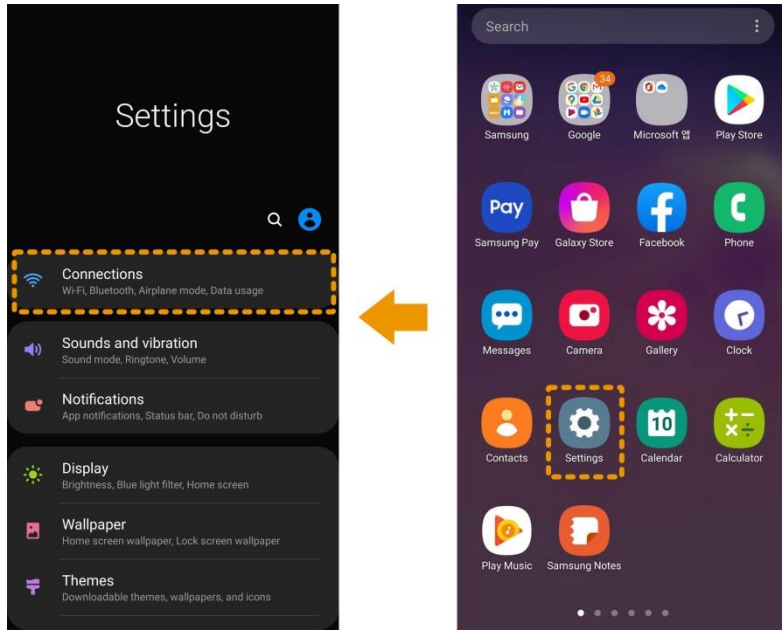
[انقر هنا للحصول على مقطع فيديو تعليمي مفصل](#)، أو انتقل إلى القائمة الرئيسية وحدد تعليمات < مقاطع الفيديو التعليمية.

تأكد من اتصال هاتفك الذكي بشبكة إنترنت مستقرة.

1. افتح تطبيق BlackVue
2. انقر فوق  وحدد تنزيل البرنامج الثابت.
3. حدد طراز كاميرا لوحة القيادة ولغة البرنامج الثابت، ثم انقر فوق موافق.
4. تحقق من إصدار البرنامج الثابت وملحوظات الإصدار وانقر فوق تنزيل لبدء التنزيل.
5. بعد اكتمال التنزيل، انقر فوق ترقية البرنامج الثابت لبدء عملية ترقية البرنامج الثابت.

تأكد من تشغيل كاميرا لوحة القيادة BlackVue وأنها قريبة منك.

6. انتقل إلى الإعدادات في الهاتف الذكي، ثم حدد **Wi-Fi**، وتأكد من أن شبكة **Wi-Fi** قيد التشغيل.

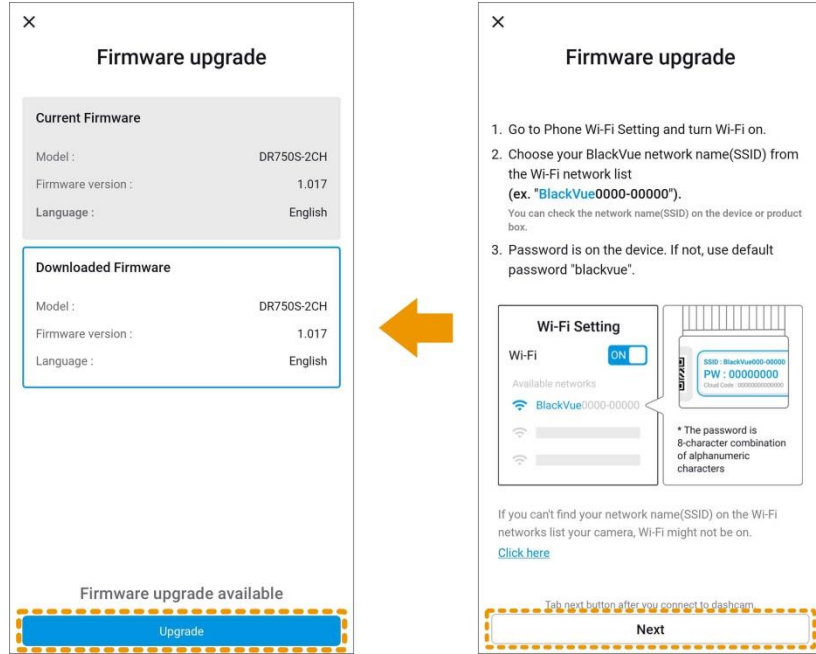


7. اختر كاميرا لوحة القيادة BlackVue من قائمة الشبكات. يبدأ معرف SSID الافتراضي لكاميرا لوحة القيادة برقم الطراز (مثل، *****-DR900S).

8. أدخل كلمة المرور المور على الجهاز. وإلا، فاستخدم كلمة المرور الافتراضية "blackvue" وانقر فوق اتصال.

9. افتح تطبيق BlackVue. حدد التالي.

10. انقر فوق ترقية لتطبيق ترقية البرنامج الثابت.



11. ستتم ترقية البرنامج الثابت لكاميرا لوحة القيادة – قد يستغرق ذلك عدة دقائق. تحتاج كاميرا لوحة القيادة إلى إعادة تشغيلها لإكمال ترقية البرنامج الثابت.

ترقية البرنامج الثابت باستخدام جهاز كمبيوتر يعمل بنظام التشغيل Windows أو Mac OS:

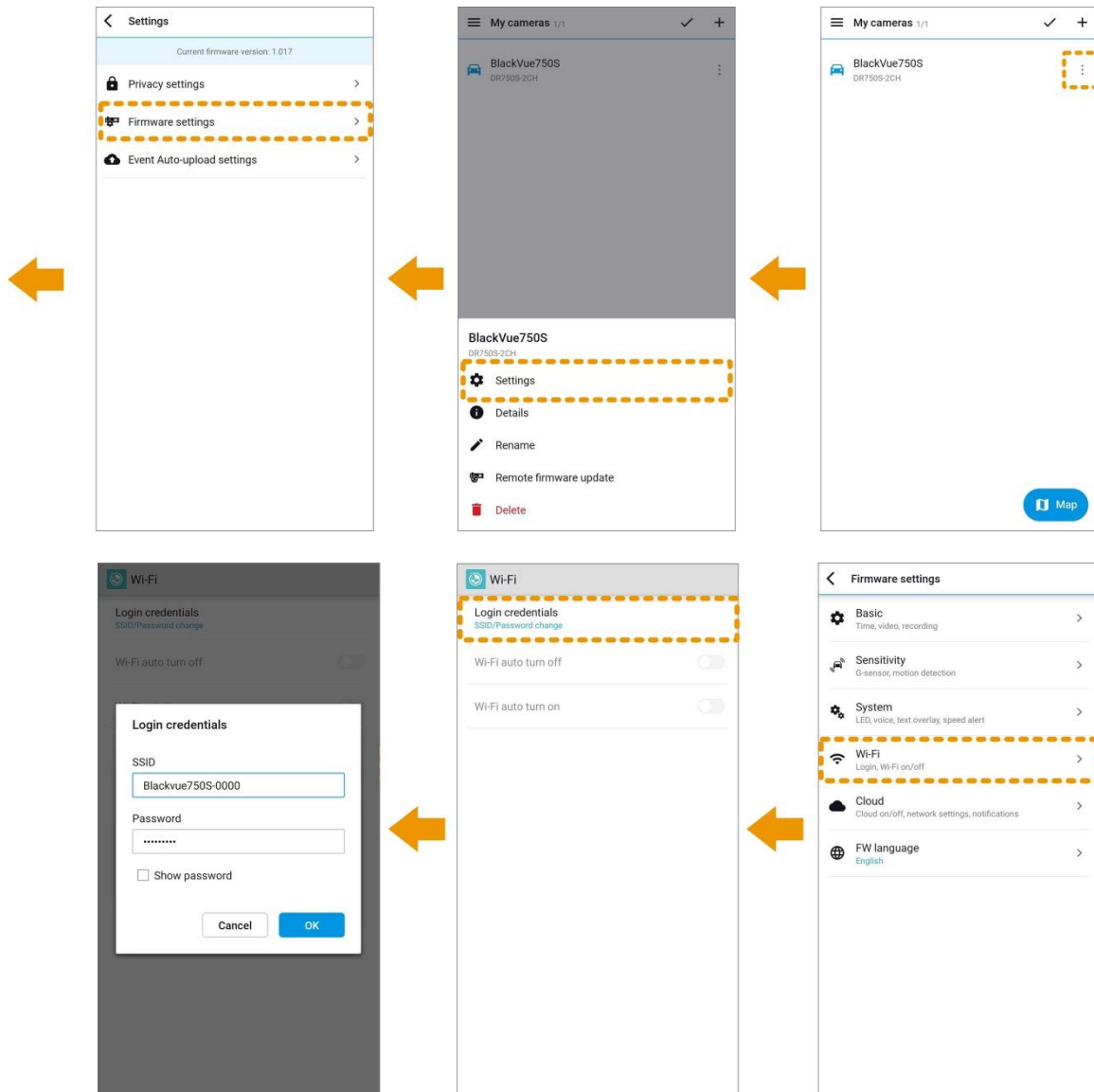
- انتقل إلى www.blackvue.com/support/downloads/ واتبع دليل ترقية البرنامج الثابت.
- عند استخدام جهاز كمبيوتر لترقية البرنامج الثابت، تتم إعادة تعيين كل الإعدادات إلى الإعدادات الافتراضية لضمان التشغيل المستقر. يُرجى إعادة تكوين إعداداتك الشخصية مثل إعدادات المنطقة الزمنية وWi-Fi وإعدادات السحابة.

استكشاف الأخطاء وإصلاحها

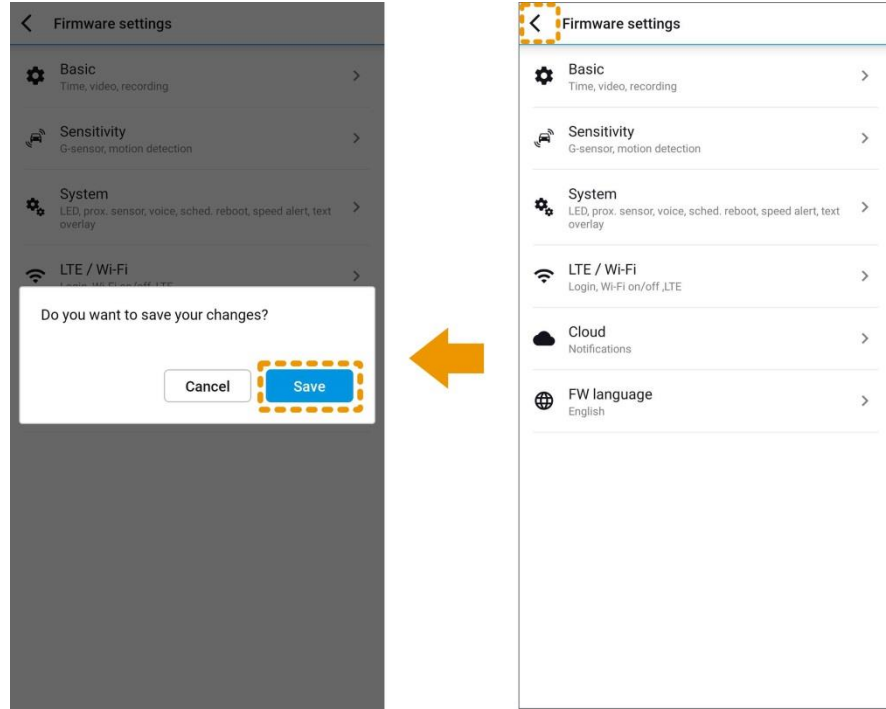
كيف يمكنني إعادة تعيين كلمة مرور تسجيل الدخول إلى شبكة Wi-Fi المباشرة؟
إذا نسيت كلمة المرور، فيمكنك تغييرها أو إعادة تعيينها باستخدام إحدى الطرق الآتية.

تغيير كلمة مرور Wi-Fi عبر الإنترنت:

1. قم بتسجيل الدخول إلى تطبيق BlackVue.
2. حدد **BLACKVUE CLOUD**.
3. انقر فوق: بجوار اسم الكاميرا وحدد الإعدادات < إعدادات البرنامج الثابت < Wi-Fi < بيانات اعتماد تسجيل الدخول. يمكنك تغيير معرف SSID للكاميرا وكلمة مرور تسجيل الدخول إلى Wi-Fi.



4. ارجع إلى قائمة إعدادات البرنامج الثابت، وانقر فوق <، ثم انقر فوق **حفظ**.



تغيير كلمة مرور Wi-Fi باستخدام BlackVue Viewer (Mac أو Windows):

1. قم بإزالة بطاقة microSD من كاميرا لوحة القيادة.
2. أدخل البطاقة في قارئ بطاقات microSD ووصله بالكمبيوتر.
3. انتقل إلى www.blackvue.com/support/downloads/ لتنزيل برنامج BlackVue Viewer وتثبيته.
4. في BlackVue Viewer، انقر فوق الزر أو قائمة BlackVue Viewer للوصول إلى لوحة الإعدادات.
5. انقر فوق علامة التبويب **Wi-Fi**، وقم بتغيير كلمة المرور ضمن بيانات اعتماد تسجيل الدخول.
6. انقر فوق **حفظ وإغلاق**.

إعادة تعيين كلمة مرور Wi-Fi من خلال ترقية البرنامج الثابت باستخدام جهاز كمبيوتر يعمل بنظام التشغيل (Mac أو Windows):

- انتقل إلى www.blackvue.com/support/downloads/ واتبع دليل ترقية البرنامج الثابت.
- عند استخدام جهاز كمبيوتر لترقية البرنامج الثابت، تتم إعادة تعيين كل الإعدادات إلى الإعدادات الافتراضية لضمان التشغيل المستقر. يُرجى إعادة تكوين إعداداتك الشخصية مثل إعدادات المنطقة الزمنية وWi-Fi وإعدادات السحابة.

كيف يمكنني حذف تسجيل فيديو؟

يمكن بسهولة حذف تسجيلات الفيديو الفردية المخزنة في السحابة أو الذاكرة الداخلية للهاتف الذكي.

1. انقر فوق بجوار ملف تسجيل الفيديو وحدد **حذف**.

لحذف تسجيلات الفيديو الفردية المخزنة في بطاقة microSD، استخدم جهاز كمبيوتر. وإذا قمت بتهيئة بطاقة microSD، فسيتم حذف كل تسجيلات الفيديو.


كيف يمكنني تغيير كلمة مرور الحساب؟

1. قم بتسجيل الدخول إلى تطبيق BlackVue.
2. انقر فوق وحدد عنوان بريدك الإلكتروني لفتح إعدادات الحساب.
3. حدد تغيير كلمة المرور.

كيف يمكنني إعادة تعيين كلمة مرور الحساب؟

إذا قمت بتسجيل الدخول إلى حسابك، فيمكنك ببساطة تغيير كلمة مرور حسابك.

عند تسجيل الخروج من حسابك:

1. افتح تطبيق BlackVue.
2. انقر فوق  وحدد تسجيل الدخول.
3. انقر فوق هل نسيت كلمة المرور؟.
4. أدخل بريدك الإلكتروني وانقر فوق إرسال بريد إلكتروني لإعادة تعيين كلمة المرور.
5. سيتم إرسال بريد إلكتروني لإعادة تعيين كلمة المرور. انقر فوق الرابط لإعادة تعيين كلمة المرور الخاصة بك.

كيف يمكنني تسجيل الخروج من حسابي عن بُعد؟

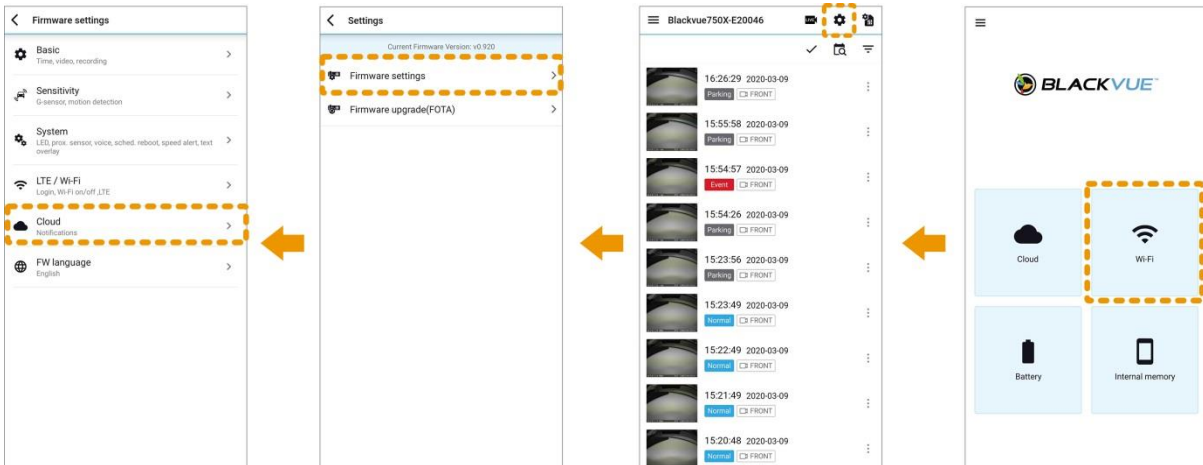
1. قم بتسجيل الدخول إلى حسابك عبر هاتف ذكي آخر.
2. ستظهر النافذة المنبثقة الآتية:
"تم تسجيل دخول المعرف نفسه بالفعل. سيُنهى تسجيل الدخول كل الجلسات النشطة الأخرى. هل تريد الاستمرار؟"
3. حدد موافق.

كيف يمكنني تغيير إعدادات التشغيل/إيقاف التشغيل للتقاني لشبكة Wi-Fi؟

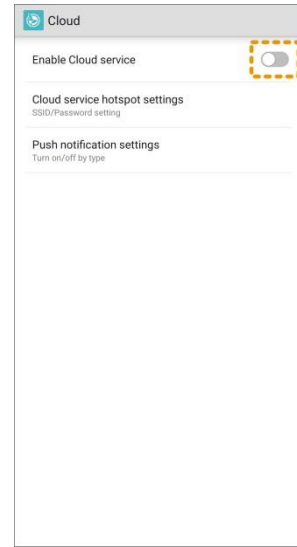
عند تمكين خدمة السحابة، لا يمكن ضبط الإعدادات التلقائية لشبكة Wi-Fi. سيتم تشغيل Wi-Fi تلقائيًا عند تشغيل كاميرا لوحة القيادة وستظل قيد التشغيل.

إذا كنت لا تستخدم خدمة السحابة، فيمكنك ضبط الإعدادات التلقائية لشبكة Wi-Fi.

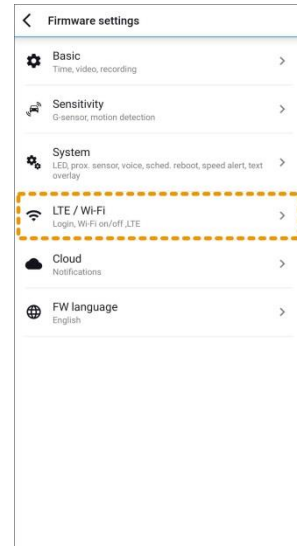
1. انتقل عبر هاتفك الذكي إلى الإعدادات < Wi-Fi واتصل بكاميرا لوحة القيادة.
2. افتح تطبيق BlackVue. حدد BLACKVUE WI-FI <  < إعدادات البرنامج الثابت < Cloud.



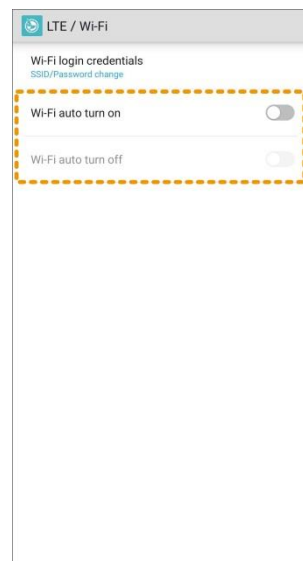
3. قم بإيقاف تشغيل تمكين خدمة السحابة.




4. ارجع إلى قائمة إعدادات البرنامج الثابت. حدد **Wi-Fi**.



5. يمكنك ضبط الإعدادات التلقائية لشبكة Wi-Fi.



تشغيل	إيقاف تشغيل
التشغيل التلقائي لشبكة Wi-Fi	لا يتم تشغيل شبكة Wi-Fi عند تشغيل كاميرا لوحة القيادة.
إيقاف التشغيل التلقائي لشبكة Wi-Fi	لا يتم إيقاف تشغيل شبكة Wi-Fi تلقائياً.

يمكنك الضغط على الزر **Wi-Fi/تهينة** بكاميرا لوحة القيادة لتشغيل/إيقاف تشغيل شبكة Wi-Fi يدوياً.
6. ارجع إلى قائمة إعدادات البرنامج الثابت، وانقر فوق ، ثم انقر فوق **حفظ**.

الحصول على مزيد من التعليمات

الكاميرا الخاصة بي

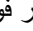
كيف يمكنني إعادة تسمية الكاميرا الخاصة بي؟

1. قم بتسجيل الدخول إلى تطبيق BlackVue.
2. حدد **BLACKVUE CLOUD**.
3. انقر فوق  بجوار الكاميرا وحدد إعادة التسمية.

ما عدد كاميرات لوحات القيادة التي يمكن تسجيلها لكل حساب؟


يمكنك تسجيل ما يصل إلى 999 كاميرا لكل حساب (يلزم اشتراك الأسطول).

كيف يمكنني إزالة كاميرا لوحة القيادة من حسابي؟

1. قم بتسجيل الدخول إلى تطبيق BlackVue.
2. حدد **BLACKVUE CLOUD**.
3. انقر فوق  بجوار الكاميرا وحدد **حذف**. سيؤدي حذف الكاميرا إلى حذف كل ملفاتها المخزنة في السحابة.


عرض الخريطة

كيف يمكنني تغيير وحدة السرعة المعروضة على الخريطة؟

1. انقر فوق  وحدد الإعدادات.
2. حدد وحدة السرعة على الخريطة.

هل يمكنني تغيير خدمة الخرائط المستخدمة؟

يستخدم تطبيق BlackVue Google Maps ويمكن للمستخدمين في الصين استخدام Baidu Maps بدلاً من Google Maps. (لا يتوفر Baidu Map على تطبيق Android بسبب سياسة متجر Google Play Store).

1. انقر فوق  وحدد الإعدادات.
2. تحديد خدمة الخريطة.

لماذا توجد كاميرات لوحة قيادة أخرى معروضة على الخريطة؟

يمكن عرض ما يصل إلى 30 كاميرا لوحة قيادة على الخريطة. وسيتم عرض كاميرات لوحة القيادة الخاصة بك، بالإضافة إلى بعض الكاميرات الخاصة بالمستخدمين الآخرين.

إعادة تشغيل مقاطع الفيديو

ماذا تعني أسماء الملفات؟

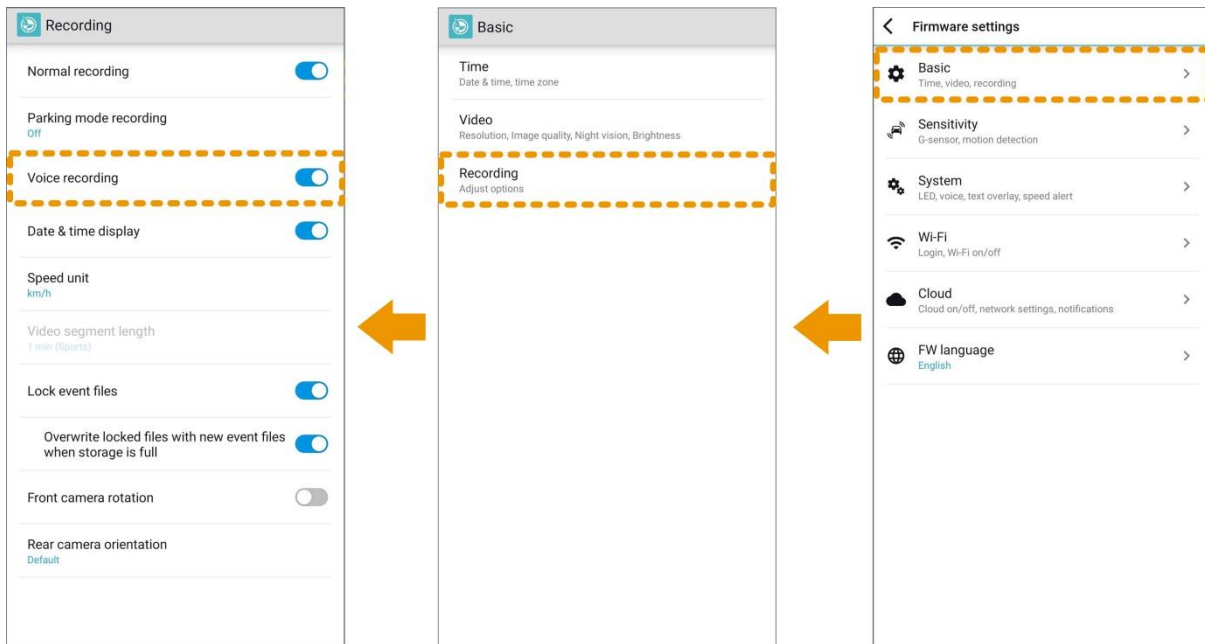
تتضمن أسماء ملفات التسجيل التاريخ والوقت ووضع التسجيل واتجاه الكاميرا (طرز 2-CH فقط).

مثال لاسم ملف: **20160531_093010_NF.mp4**
التاريخ والوقت: 31 مايو 2016, 9:30:10 صباحاً
وضع التسجيل: **N**: عادي **E**: الحدث **P**: إيقاف السيارة **M**: يدوي
اتجاه الكاميرا: **F**: كاميرا لوحة القيادة الأمامية **R**: كاميرا لوحة القيادة الخلفية

إعدادات الصوت والفيديو

كيف يمكنني تمكين التسجيل الصوتي (الصوت) أو تعطيله؟

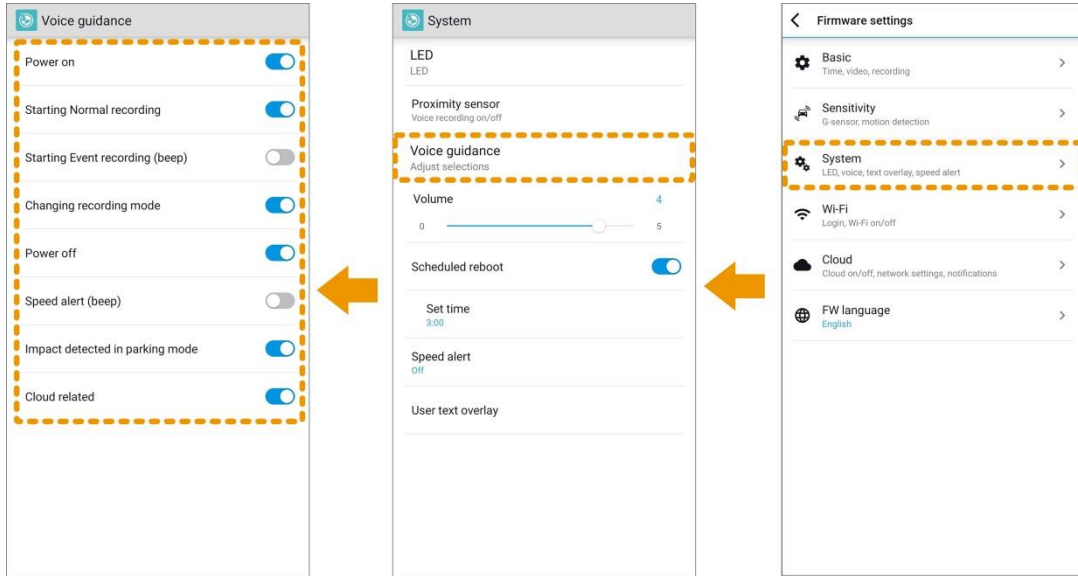
1. حدد **BLACKVUE CLOUD**.
2. انقر فوق: بجوار اسم الكاميرا وحدد الإعدادات < إعدادات البرنامج الثابت < أساسي < التسجيل.



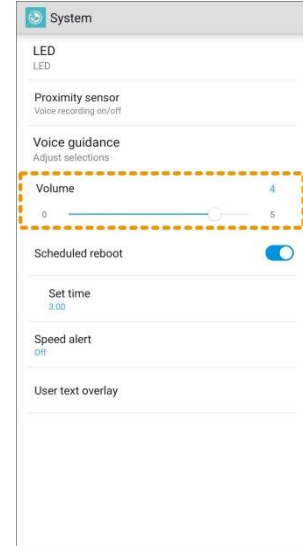
3. ارجع إلى قائمة إعدادات البرنامج الثابت، وانقر فوق <، ثم انقر فوق حفظ.

كيف يمكنني ضبط متى تتحدث الكاميرا (الإرشاد الصوتي)؟

1. حدد **BLACKVUE CLOUD**.
2. انقر فوق: بجوار اسم الكاميرا وحدد الإعدادات < إعدادات البرنامج الثابت < النظام < الإرشاد الصوتي. واضبط وقت سماع الإرشاد الصوتي (التنبيهات) كما تريد.



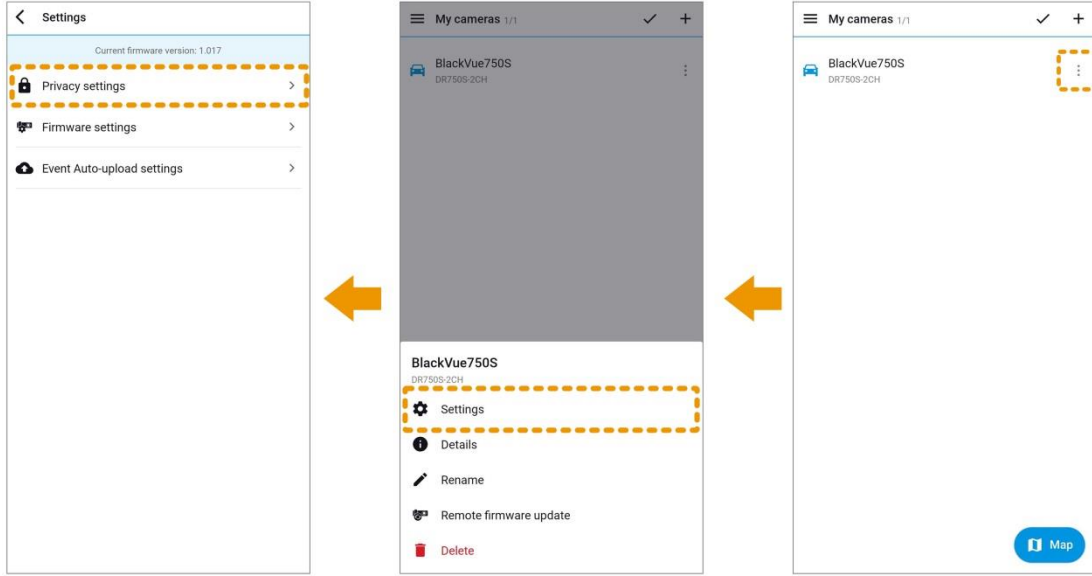
3. اضبط مستوى الصوت على المستوى المطلوب.



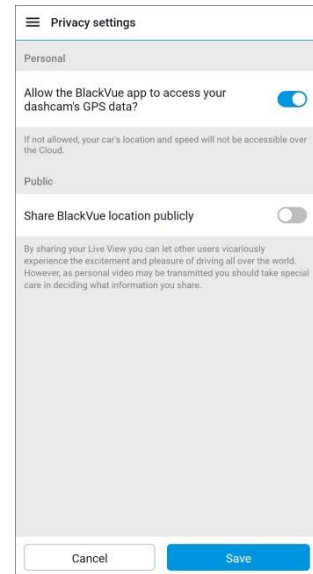
4. ارجع إلى قائمة إعدادات البرنامج الثابت، وانقر فوق <، ثم انقر فوق حفظ.

كيف يمكنني ضبط إعدادات الخصوصية والمشاركة لكل كاميرا؟

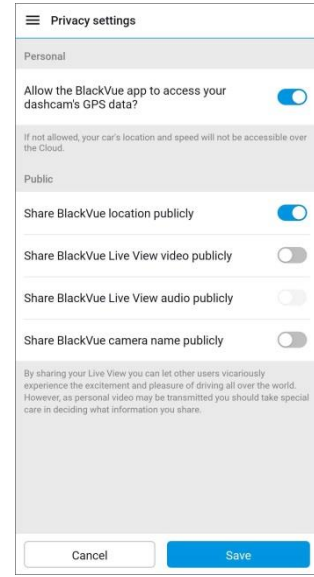
1. قم بتسجيل الدخول إلى تطبيق BlackVue.
2. حدد **BLACKVUE CLOUD**.
3. انقر فوق: بجوار اسم الكاميرا وحدد الإعدادات < إعدادات الخصوصية.



4. حدد المعلومات التي ترغب في مشاركتها مع المستخدمين الآخرين للتطبيق. ستكون المعلومات التي تشاركها بشكل عام متاحة من خلال عرض الخريطة عندما تكون الكاميرا متصلة بالإنترنت.



إذا لم تسمح للتطبيق بالوصول إلى بيانات نظام GPS لكاميرا لوحة القيادة عند تسجيلها لأول مرة، فيمكنك سماح بالوصول الآن:



5. ارجع إلى قائمة إعدادات البرنامج الثابت، وانقر فوق <، ثم انقر فوق حفظ.

الوصول إلى السحابة ومعلومات التخزين

يمكنك التحقق من استخدامك الحالي في معلومات الحساب.

1. قم بتسجيل الدخول إلى تطبيق BlackVue.
2. انقر فوق ≡ وحدد عنوان بريدك الإلكتروني لفتح إعدادات الحساب.
3. حدد معلومات الحساب.

يشمل حساب البدء المجاني ما يأتي:

- 10 دقائق من العرض المباشر في اليوم (إعادة التعيين يوميًا)
- تشغيل 100 ملف أو تنزيلها عن بُعد شهريًا (إعادة التعيين كل 30 يومًا)
- 5GB من مساحة التخزين السحابي
- منفذ واحد لكاميرا لوحة قيادة

انتهاء صلاحية الملف:

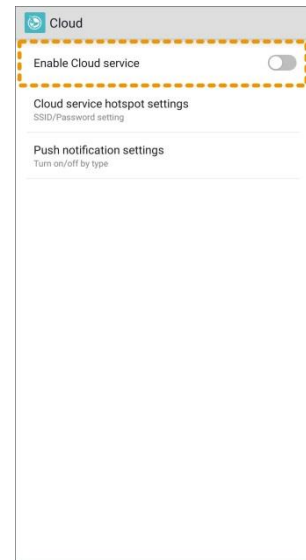
- سيتم تخزين الملفات المنسوخة إلى السحابة على خوادمنا لمدة 90 يومًا. وبعد 90 يومًا، سيتم حذفها تلقائيًا من خوادمنا. يُرجى الاحتفاظ بنسخة احتياطية على هاتفك الذكي أو جهاز الكمبيوتر من أي مقاطع فيديو تريد الاحتفاظ بها.

كيف يمكنني تعطيل خدمة السحابة؟

1. انتقل عبر هاتفك الذكي إلى الإعدادات < Wi-Fi واتصل بكاميرا لوحة القيادة.
2. افتح تطبيق BlackVue. حدد BLACKVUE WI-FI < ⚙️ < إعدادات البرنامج الثابت < Cloud.



3. قم بإيقاف تشغيل تمكين خدمة السحابة.



4. ارجع إلى قائمة إعدادات البرنامج الثابت، وانقر فوق <، ثم انقر فوق حفظ.

إعدادات التسجيل

كيف يمكنني عرض سرعة السيارة في الجزء السفلي من مقاطع الفيديو؟

1. قم بتسجيل الدخول إلى تطبيق BlackVue.
2. حدد BLACKVUE CLOUD.
3. انقر فوق: بجوار اسم الكاميرا وحدد الإعدادات < إعدادات البرنامج الثابت < أساسي < التسجيل < وحدة السرعة. وحدد km/h أو MPH أو إيقاف تشغيل جهاز العرض.
4. ارجع إلى قائمة إعدادات البرنامج الثابت، وانقر فوق <، ثم انقر فوق حفظ.

كيف يمكنني إيقاف تشغيل عرض التاريخ والوقت على مقاطع الفيديو؟

1. قم بتسجيل الدخول إلى تطبيق BlackVue.
2. حدد BLACKVUE CLOUD.
3. انقر فوق: بجوار اسم الكاميرا وحدد الإعدادات < إعدادات البرنامج الثابت < أساسي < التسجيل. وبعد ذلك يمكنك إيقاف تشغيل عرض التاريخ والوقت.
4. ارجع إلى قائمة إعدادات البرنامج الثابت، وانقر فوق <، ثم انقر فوق حفظ.

كيف يمكنني إضافة "تراكب نص المستخدم" إلى الفيديو الخاص بي؟

1. حدد BLACKVUE CLOUD.
 2. انقر فوق: بجوار اسم الكاميرا وحدد الإعدادات < إعدادات البرنامج الثابت < النظام < تراكب نص المستخدم. ثم أدخل النص الخاص بك.
- يمكن إدخال ما يصل إلى 20 حرفاً من A إلى Z ومن a إلى z والأرقام (من 0 إلى 9) والرموز (# \$ % & ' \ / : ;) .
3. اضغط على موافق.
 4. ارجع إلى قائمة إعدادات البرنامج الثابت، وانقر فوق <، ثم انقر فوق حفظ.

كيف يمكنني تمكين/تعطيل التبديل التلقائي إلى وضع إيقاف السيارة؟

1. قم بتسجيل الدخول إلى تطبيق BlackVue.
2. حدد BLACKVUE CLOUD.
3. انقر فوق: بجوار اسم الكاميرا وحدد الإعدادات < إعدادات البرنامج الثابت < أساسي < التسجيل. يمكنك تشغيل/إيقاف تشغيل تسجيل وضع إيقاف السيارة.
4. ارجع إلى قائمة إعدادات البرنامج الثابت، وانقر فوق <، ثم انقر فوق حفظ.

كيف يمكنني ضبط دقة الفيديو وسطوعه في كاميرا لوحة القيادة؟

1. قم بتسجيل الدخول إلى تطبيق BlackVue.
2. حدد BLACKVUE CLOUD.
3. انقر فوق: بجوار اسم الكاميرا وحدد الإعدادات < إعدادات البرنامج الثابت < أساسي < الفيديو. يمكنك ضبط الدقة أو السطوع.
4. ارجع إلى قائمة إعدادات البرنامج الثابت، وانقر فوق <، ثم انقر فوق حفظ.

كيف يمكنني ضبط حساسية التصادم و/أو الحركة؟

1. قم بتسجيل الدخول إلى تطبيق BlackVue.
 2. حدد **BLACKVUE CLOUD**.
 3. انقر فوق: بجوار اسم الكاميرا وحدد الإعدادات < إعدادات البرنامج الثابت < الحساسية.
 4. قم بإجراء التعديلات المطلوبة.
 5. ارجع إلى قائمة إعدادات البرنامج الثابت، وانقر فوق < ، ثم انقر فوق حفظ.
- يؤدي ضبط اكتشاف الحركة (وضع إيقاف السيارة) على 0 إلى تعطيل اكتشاف الحركة.

كيف يمكنني إعداد تنبيهات السرعة؟

1. قم بتسجيل الدخول إلى تطبيق BlackVue.
2. حدد **BLACKVUE CLOUD**.
3. انقر فوق: بجوار اسم الكاميرا وحدد الإعدادات < إعدادات البرنامج الثابت < النظام.
4. حدد تنبيه السرعة. قم بإجراء التعديلات المطلوبة.
5. ارجع إلى قائمة إعدادات البرنامج الثابت، وانقر فوق < ، ثم انقر فوق حفظ.

إعدادات LED

كيف يمكنني تشغيل/إيقاف تشغيل مؤشرات LED؟

1. حدد **BLACKVUE CLOUD**.
2. انقر فوق: بجوار اسم الكاميرا وحدد الإعدادات < إعدادات البرنامج الثابت < النظام.
3. قم بإجراء التعديلات المطلوبة على إعدادات LED.
4. ارجع إلى قائمة إعدادات البرنامج الثابت، وانقر فوق < ، ثم انقر فوق حفظ.

يتم تشغيل **GPS LED** تلقائيًا عندما يكون GPS نشطًا ولا يمكن تعطيله.

ماذا تعني مؤشرات LED الوامضة؟

ضوء LED للأمان (الأمامي)

- يومض ببطء في الوضع العادي ووضع إيقاف السيارة.
- يومض بسرعة عند (1) تسجيل حدث (اكتشاف تصادم) أو (2) اكتشاف حركة في وضع إيقاف السيارة أو (3) بدء التسجيل اليدوي.

مصباح LED للتسجيل

- يومض باللون البرتقالي في الوضع العادي.
- يومض باللون الأحمر عند (1) تسجيل حدث (اكتشاف تصادم) أو (2) بدء التسجيل اليدوي.
- يومض باللون الأخضر عند اكتشاف حركة في وضع إيقاف السيارة.

مؤشر LED لشبكة Wi-Fi/الإنترنت

- شبكة Wi-Fi المباشرة قيد التشغيل.
- يومض عند الاتصال بالإنترنت (الاتصال بالسحابة).

إضافة

عرض الخريطة

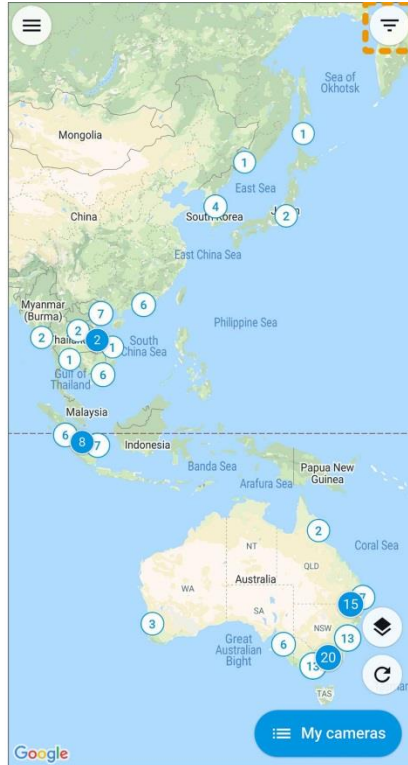
مجموعة العلامات

لقد أدخلنا مجموعة العلامات لعرض عدد كبير من كاميرات لوحة القيادة على الخريطة. ويتم دمج كاميرات لوحة القيادة القريبة في مجموعات لتبسيط عرض العلامات على الخريطة. يشير الرقم المسجل على المجموعة إلى عدد كاميرات لوحة القيادة التي تحتوي عليها. وعند تقريب أي موقع من مواقع المجموعات، يقل العدد الموجود في المجموعة وتبدأ في رؤية كاميرات لوحة القيادة الفردية على الخريطة. ويؤدي تصغير الخريطة إلى دمج كاميرات لوحة القيادة في المجموعات مرة أخرى.



زر الكاميرا الخاصة بي/الكاميرات العامة

انقر فوق الزر للتصفية من أجل إظهار الكاميرا الخاصة بك فقط على الخريطة وعدم رؤية الكاميرات الأخرى المشتركة بشكل عام.



التحميل التلقائي للحدث

تتيح هذه الميزة لكاميرا لوحة القيادة تحميل البث المباشر أو تسجيل الملفات تلقائيًا بدقة منخفضة إلى BlackVue Cloud.

البث المباشر:

- البث المباشر (D1 بمعدل 10 إطارات في الثانية) للأحداث التي يمكن تشغيلها عن طريق تصادم أو يدويًا يمكن تحميله تلقائيًا فقط إلى السحابة إذا كانت كاميرا لوحة القيادة متصلة بنقطة اتصال Wi-Fi في وقت الحدث.
- ويبدأ البث المباشر في الحفظ على السحابة بعد ثوانٍ قليلة من اكتشاف الحدث.

ملفات بدقة منخفضة:

- يتم تحميل تسجيلات الأحداث التي يتم حفظها على بطاقة SD تلقائيًا إلى السحابة بدقة منخفضة (D1 بمعدل 10 إطارات في الثانية) عندما تكون كاميرا لوحة القيادة متصلة بنقطة اتصال Wi-Fi.

التوافق:

مدة تخزين التسجيلات				البرنامج الثابت	طُرز كاميرات لوحة القيادة	التحميل التلقائي للحدث
خطة الأسطول	خطة ذكية	خطة أساسية	حساب مجاني			
7 أيام				الإصدار 1.011 والأحدث	الفئة DR650S	البث المباشر
				الإصداران 1.004 - 1.012	الفئة DR750S	
				الإصداران 1.000 - 1.007	الفئة DR900S	
7 أيام (يتوفر التحميل التلقائي للحدث المباشر وحدث الملف لمستخدمي الأسطول)				الإصدار 1.013 والأحدث	الفئة DR750S	ملفات بدقة منخفضة
				الإصدار 1.008 والأحدث	الفئة DR900S	
				إصدار Ail	DR750 LTE	

البرامج المتوافقة:

- إصدار التطبيق: Android الإصدار 2.75 والأحدث، iOS الإصدار 2.74 والأحدث
- * Cloud Viewer (Windows) الإصدار 1.21 والأحدث، Cloud Viewer (Mac) لإصدار 1.22 والأحدث

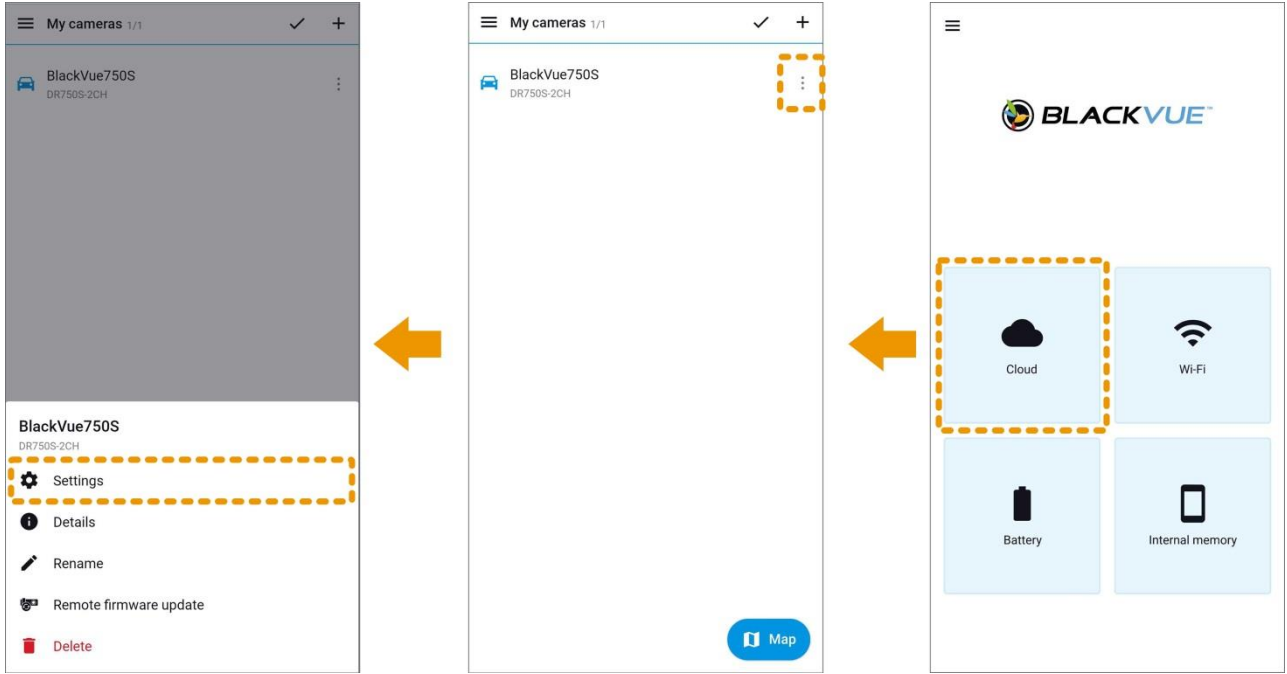
ملاحظات:

- يتم حفظ تسجيلات التحميل التلقائي للحدث في تخزين سحابي منفصل حتى لا تشغل مساحة التخزين العادية الخاصة بخدمة BlackVue Cloud.
- يتم احتساب عدد عمليات إعادة التشغيل والتنزيلات لتسجيلات التحميل التلقائي المباشر بالحد الشهري المخصص "لإعادة تشغيل/تنزيل الملف"، أي بما يعادل 100 إعادة تشغيل وتنزيل/الشهر للحساب المجاني.
- سيتم حذف تسجيلات التحميل التلقائي للحدث المخزنة على السحابة تلقائيًا بعد تاريخ انتهاء الصلاحية. ولا يمكن حذفها من السحابة يدويًا.

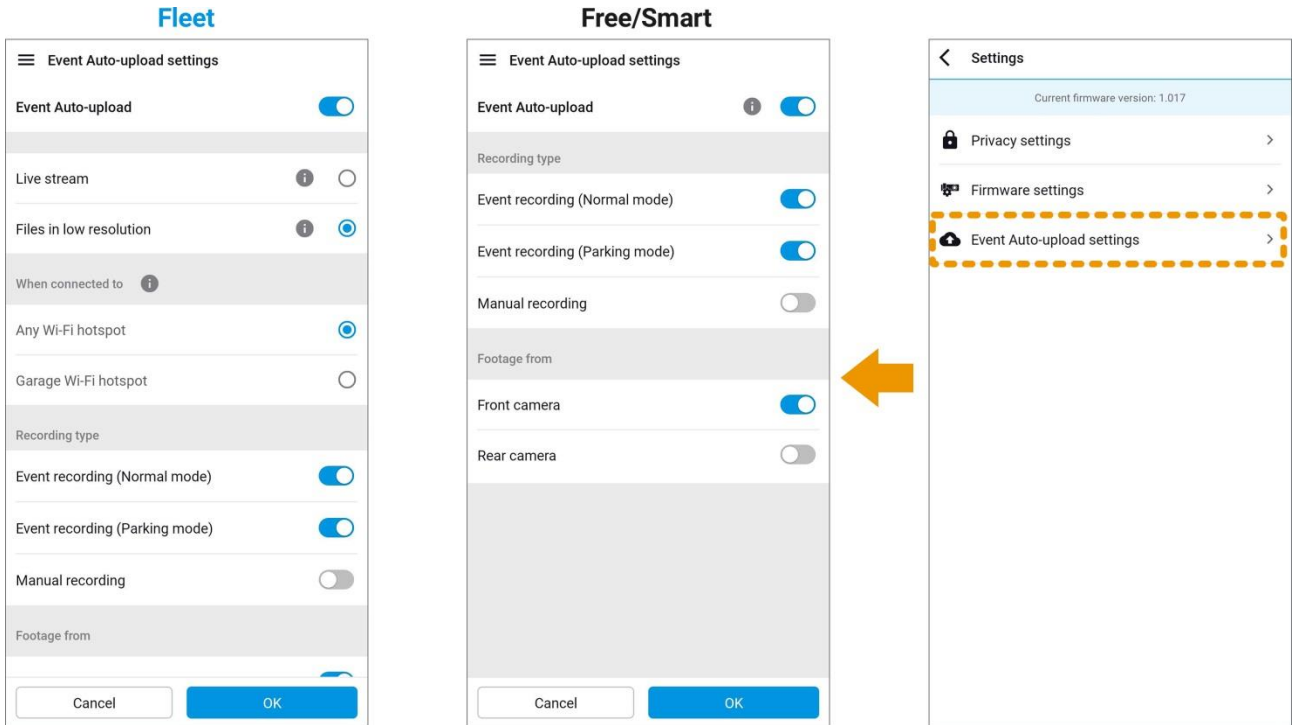
كيفية تمكين التحميل التلقائي للحدث

يتم تعطيل ميزة التحميل التلقائي للحدث افتراضياً. يُرجى اتباع الخطوات الآتية لتمكينها وتكوينها:

1. قم بتسجيل الدخول إلى تطبيق BlackVue.
2. حدد **BLACKVUE CLOUD**.
3. انقر فوق : بجوار اسم الكاميرا وحدد الإعدادات.

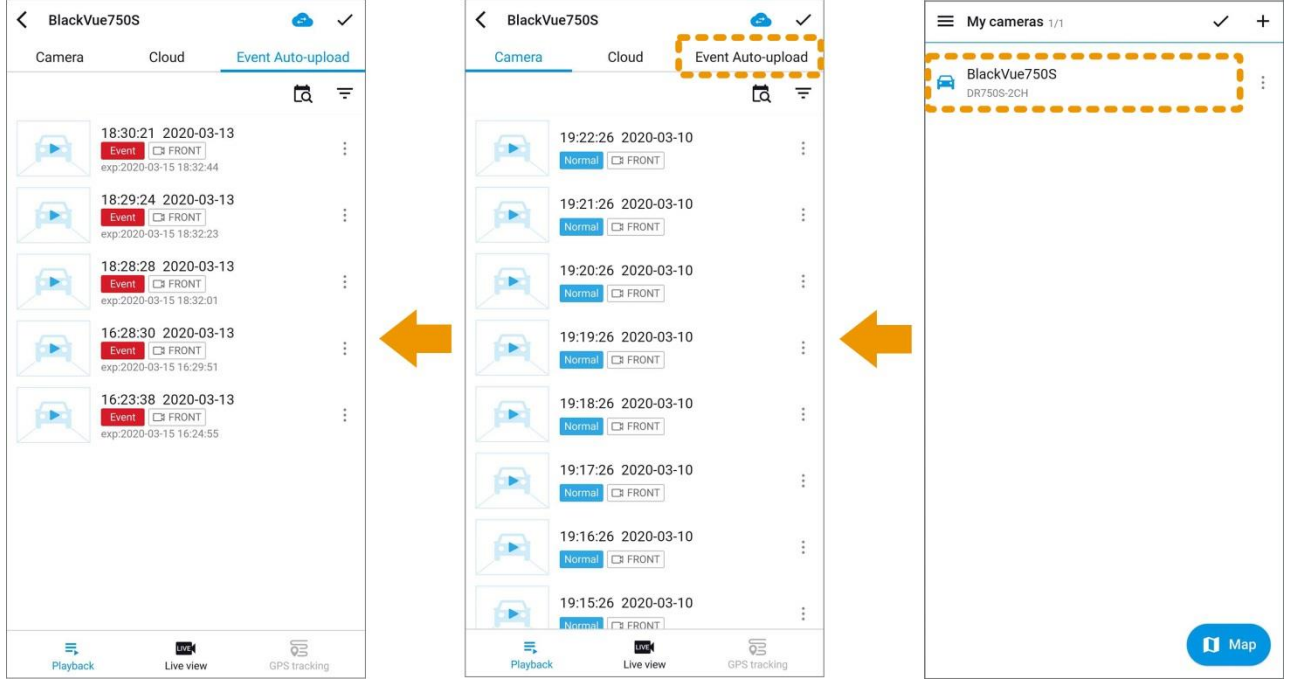


4. حدد إعدادات التحميل التلقائي للحدث.
5. قم بتكوين الإعدادات المطلوبة واضغط على موافق.



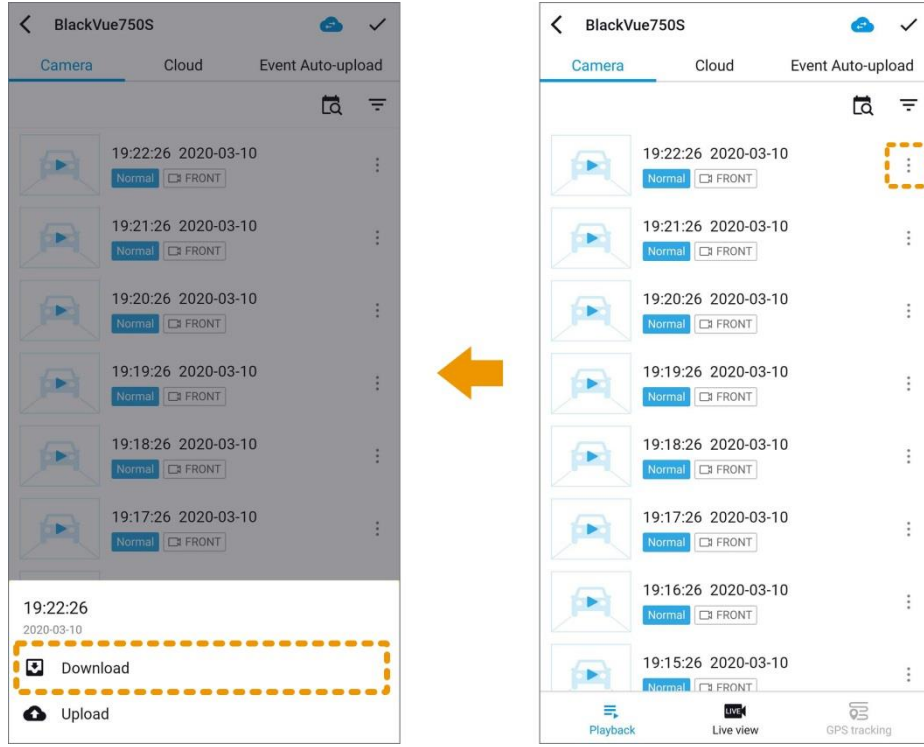
الوصول إلى التسجيلات المحفوظة على BlackVue Cloud

1. افتح تطبيق BlackVue.
2. حدد BLACKVUE CLOUD.
3. حدد كاميرا لوحة القيادة الخاصة بك.
4. انقر فوق التحميل التلقائي للحدث.
5. حدد مقطع الفيديو الذي تريد مشاهدته.



تنزيل التسجيلات على هاتفك الذكي

لحفظ مقاطع الفيديو في الذاكرة الداخلية لهاتفك الذكي، انقر فوق : بجوار الفيديو الذي تريد نسخه احتياطيًا وحدد تنزيل.



لتنزيل ملفات متعددة، انقر فوق ✓، ثم اختر التسجيلات المطلوبة وانقر فوق أيقونة التنزيل في الأسفل.

